



Matinée thématique

Comité régional de l'habitat et de l'hébergement

10 février 2020

Démarche Habitats Jeunes

Observatoire Régional de l'Habitat et de l'Hébergement



* (des représentants du Conseil Régional, d'Action Logement, de l'URHAJ, de l'ADIL et de la DDT de Moselle, de la DDCS de Meurthe-et-Moselle et de la DRDJSCS)

Le **10 février 2020**, la matinée dédiée à l'observation et à la connaissance des conditions de logement des jeunes a rassemblé une centaine de partenaires de tous horizons, dont les acteurs de l'Habitat et de l'accompagnement, les acteurs de la Jeunesse, des représentants nationaux : DIHAL, MESRI, FNAU, UNHAJ.

Ce temps de rencontre et de travail collectif s'est construit avec **l'appui et l'expertise d'une équipe projet *** dans l'objectif partagé de fédérer l'ensemble des acteurs régionaux autour de la question du logement des jeunes dans une dynamique de complémentarité.

Le programme de cette matinée :

- ▶ Une restitution par l'INSEE des premiers travaux de diagnostic statistique afin de mettre en évidence les portraits des jeunes de la région Grand Est et leurs conditions de logement ;
- ▶ Une table-ronde sur la prise en compte des besoins des jeunes en matière de logement et leur traduction opérationnelle dans les actions portées par les acteurs de la jeunesse et de l'habitat
- ▶ Des ateliers participatifs et interactifs autour de 3 thématiques : l'observation, la connaissance des dispositifs et des réseaux d'acteurs et la réalisation de projets de territoires.



La production :

- ▶ Des échanges concrets avec les partenaires afin de décliner une stratégie régionale cohérente, répondant aux besoins repérés sur les territoires ;
- ▶ Le recueil des premiers enjeux pour la définition d'une feuille de route 2020 sur la mise en œuvre régionale des politiques en faveur du logement des jeunes.



Retour sur . . .

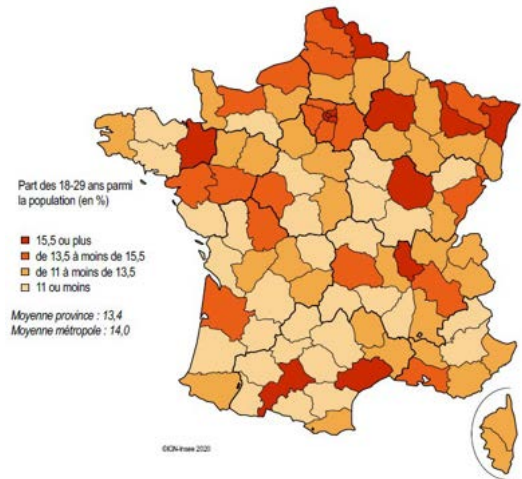


« Portrait statistique régional des jeunes et de leur logement dans le Grand Est »

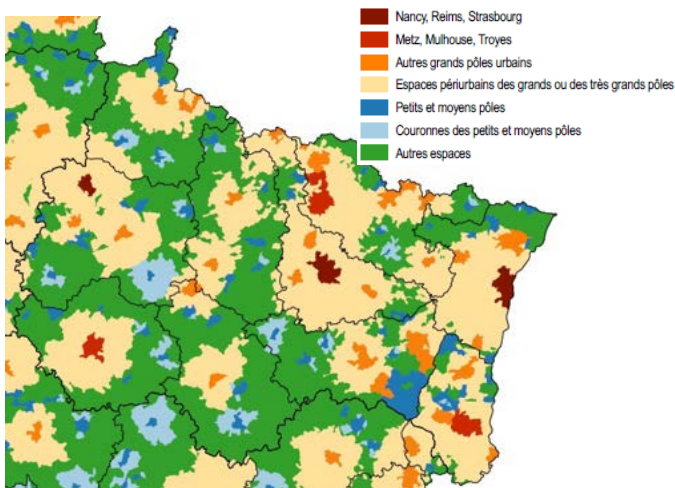


Le Grand Est : une des régions les plus jeunes de France !

- ▶ Le Grand Est est la **3^e région la plus jeune de France**, derrière les Hauts-de-France et l'Île-de-France,
- ▶ En 2016, **782 900 jeunes** âgés de **18 à 29 ans** vivent dans le Grand Est, soit **14,1 %** de la population totale de la région,
- ▶ 3 départements se démarquent par la jeunesse de leur population : la **Meurthe-et-Moselle**, la **Marne** et le **Bas-Rhin**.



Où vivent les jeunes de notre région ?



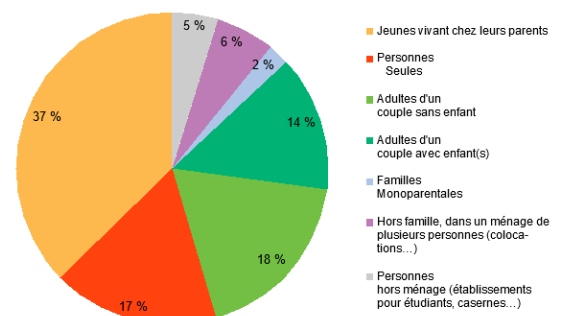
La région connaît une forte concentration des jeunes dans ses plus grands pôles urbains :

- ▶ **Nancy, Reims et Strasbourg** (27 % des jeunes de la région),
- ▶ **Metz, Mulhouse et Troyes** (14 % des jeunes de la région),
- ▶ **Autres grands pôles urbains** (19 % des jeunes de la région),

Les **espaces périurbains** de ces pôles concentrent 25 % des jeunes de la région.

Quels sont leurs modes de cohabitation ?

- ▶ Alors que **291 600** jeunes vivent chez leurs parents, ils sont **133 100** à vivre seuls et **141 000** en couple,
- ▶ **Les caractéristiques du parc de logement régional influent sur les modes de cohabitation** (les jeunes du Grand Est résident moins souvent en logements individuels, sont davantage locataires du parc social et plus facilement touchés par la vulnérabilité énergétique).



Source : Recensement de la population 2016 - INSEE



Regards croisés : La parole des jeunes en dialogue avec les acteurs de l'Habitat

Les attentes ?

- ▶ Traduire de manière opérationnelle et concrète les besoins identifiés et mobiliser les leviers disponibles pour lever les freins à l'accès au logement des jeunes.
- ▶ Dialoguer sur la prise en compte des besoins des jeunes dans les actions mis en œuvre par les acteurs de l'habitat,

Les intervenants :



Les échanges sur la prise en compte et l'écoute des besoins des jeunes en matière de logement ont permis :

- De partager les attentes et les freins pouvant être rencontrés par les jeunes dans le cadre de la recherche de logement en région Grand Est
- avec l'intervention de Banty Dosso-Dallemagne, ancienne étudiante ayant bénéficié des dispositifs en faveur de l'accès et du maintien dans le logement et aujourd'hui responsable étude et développement chez Etap'Habitat à Metz. Lors de son témoignage, elle a souligné la diversité des profils et des problématiques rencontrées par les jeunes et évoqué leurs difficultés parmi lesquelles : une offre insuffisante en logements adaptés, la concurrence rude, l'isolement, le manque de ressources...

Ces rencontres et réflexions ont conduit à la création de l'association "Just Like Home" dont les fondements reposent sur des valeurs d'accueil et de lutte contre l'isolement, avec comme action concrète l'ouverture prochaine d'une résidence de 10 logements. Ce projet fait suite à un appel projet d'habitat participatif, comme le rappelle Bernard Paniel, directeur logistique et développement chez Etap'Habitat. Les objectifs ? proposer des logements à bas coûts, tout en luttant contre la solitude des jeunes, en renforçant la philosophie de rencontre.



- D'illustrer la prise en compte des besoins des jeunes dans les actions/projets/dispositifs mis en œuvre par les acteurs de l'habitat

avec l'intervention de Guillaume Pennaforte (directeur de l'ESCALE Résidence Habitat Jeunes à Reims) qui a présenté l'important projet de réhabilitation et d'extension qu'a connu la structure l'ESCALE et où les jeunes ont été associés dès le démarrage du projet afin de prendre réellement en compte leurs besoins. L'adaptation des espaces de vie individuels et collectifs de la résidence a permis de favoriser l'accompagnement à l'autonomie, un des objectifs premiers de cette association œuvrant à l'accompagnement des jeunes en recherche d'hébergement et de sécurité matérielle et morale.

- De présenter des solutions opérationnelles et complémentaires mis en œuvre pour lever les freins rencontrés par les jeunes en matière de logement

avec l'intervention d'Adrien Mathurin (directeur du comité local autonome pour le logement des jeunes de Metz) qui a présenté l'action menée par l'association qu'il dirige (CLLAJ Boutique logement jeune) et qui, depuis sa création en 1991, œuvre afin de faciliter l'accès au logement autonome des jeunes de 16 à 30 ans sur le Bassin d'Emploi de Metz. Pour cela, différents dispositifs d'aide et de suivi du parcours des jeunes sont développés : accueil, orientation, entretiens individuels, ateliers collectifs, travail partenarial avec les bailleurs...



Atelier 1 : Vers le partage de la connaissance et des démarches engagées pour agir ensemble

Les attentes ?

- ▶ Échanger concrètement sur les méthodes d'observation des jeunes afin d'interroger collectivement les acteurs sur les données disponibles, les méthodes et les outils permettant de collecter l'information ainsi que les modalités de traitement et d'analyse.

Les intervenants :



En quoi la connaissance et son partage permet d'alimenter et d'orienter les démarches engagées pour agir ensemble ?

■ Une approche axée sur les étudiants

* avec la présentation de **L'atlas du logement étudiant** publié par l'agence **SCALEN** en 2018, présentant l'offre disponible au sein de la Métropole du Grand Nancy sous la forme de 60 fiches thématiques recensant les diverses résidences étudiantes du territoire ainsi que leurs caractéristiques.

* avec la présentation de la genèse de la création des **Observatoires territoriaux du logement des étudiants** en 2017 par la **FNAU**. L'objectif ? disposer d'une connaissance quantitative et qualitative de la diversité de l'offre et des besoins afin d'appréhender les inadéquations et anticiper les ruptures. Les OTLE permettent également d'échanger les données et se coordonner entre acteurs du territoire tout en consolidant les informations locales.

* avec la présentation de **l'outil de suivi de l'offre bâti à destination des étudiants et jeunes actifs « CLE »** qui permet d'obtenir une connaissance du patrimoine existant et de suivre les prévisions de réalisation de nouveaux logements étudiants. CLE permet de mutualiser les informations avec les principaux acteurs pour permettre une interconnexion avec les différentes bases disponibles, et les observatoires territoriaux du logement des étudiants.

■ Une approche axée sur les jeunes en difficulté

* avec la présentation des travaux de **l'association Est Accompagnement** dans le cadre des missions du **SIAO de la Moselle** liées au fonctionnement du guichet unique pour les personnes en recherche d'une solution d'hébergement ou de logement adaptée à leurs besoins. Les grandes missions de ce service : simplifier l'accès au logement, traiter avec équité les demandes, orienter les personnes en fonction de leurs besoins et participer à la création d'observatoires locaux.

■ Une approche généraliste

* avec la présentation des travaux sur le logement des jeunes réalisés par **l'ADEUS** en 2018, permettant d'illustrer l'existence d'une multitude de situations et de parcours de vie, une offre de logements « classiques » insuffisante et inadaptée ainsi qu'une palette de dispositifs diversifiée mais peu lisible pour les jeunes. Ces travaux mettent en lumière le besoin d'articuler la connaissance entre les acteurs de l'habitat et ceux œuvrant dans le champ de l'insertion.



Il ressort de cet atelier :

- ▶ **Le besoin de nouveaux outils et de nouveaux réseaux** pour partager la connaissance des publics jeunes,
- ▶ **La nécessité d'obtenir des changements de paradigme dans l'action et les approches des acteurs** afin de créer les leviers nécessaires aux territoires,
- ▶ **La nécessité d'articuler des démarches ensemblières avec des approches** prenant en compte la diversité profils et des situations, mais également la complexité des parcours des jeunes.



Atelier 2 : Mieux se connaître pour faire évoluer nos partenariats

Les attentes ?

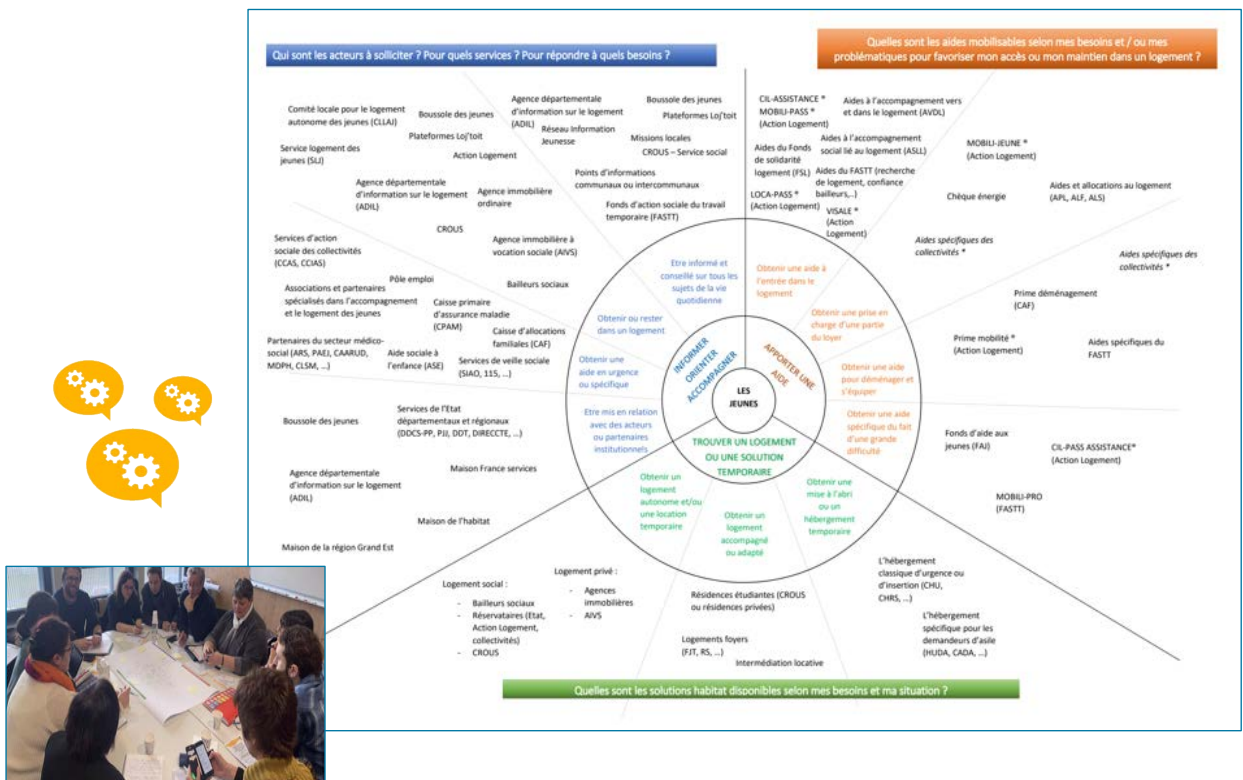
- ▶ **Améliorer la connaissance des acteurs** sur les **partenaires à mobiliser** et le **contenu des aides mobilisables pour favoriser** l'accès et le maintien dans un logement, à travers l'identification des dispositifs locaux,
- ▶ **Mettre en évidence les manques éventuels d'articulation et de complémentarité** pour identifier les leviers et/ou pistes d'actions à mettre en œuvre

La méthode :

- ▶ **Cartographier les dispositifs existants** (nationaux, régionaux et locaux) **et les acteurs** intervenant en faveur de l'accès et du maintien dans un logement des jeunes dans le Grand Est

Les participants ont travaillé en sous-groupes autour de trois situations-types de jeunes, selon une méthode interactive et participative, afin de compléter une cartographie vierge en se posant les questions suivantes :

- ▶ **Qui sont les acteurs à solliciter ? Pour quels services ? Pour quels besoins ?**
- ▶ **Quelles sont les solutions habitat disponibles selon les besoins et la situation du jeune ?**
- ▶ **Quelles sont les aides mobilisables pour favoriser l'accès ou le maintien dans un logement ?**



Il ressort de cet atelier ...

- ▶ **une bonne connaissance des dispositifs nationaux et locaux** par les acteurs, mais un **besoin de renforcer l'information des jeunes sur les aides et les outils** qu'ils peuvent mobiliser pour favoriser leur accès ou leur maintien dans un logement,
- ▶ **la nécessité de conforter l'articulation entre les acteurs**, aux différentes échelles territoriales, pour accompagner le parcours résidentiel des jeunes au regard de la diversité de leurs profils et de leurs situations face au logement, et répondre aux enjeux de mobilité,
- ▶ **l'importance de l'accompagnement global des jeunes**, tout au long de leur parcours, et de la mobilisation coordonnée de l'ensemble des partenaires pour éviter les ruptures de parcours,
- ▶ **l'intérêt de partager ou mutualiser les pratiques et les expériences locales** pour proposer une offre diversifiée et adaptée aux besoins des jeunes.



Atelier 3 : Pour des projets locaux adaptés aux besoins des territoires et de leurs habitants

Les attentes ?

- ▶ Établir la liste des bonnes questions à se poser ainsi que des bons réflexes à avoir afin de faciliter la réalisation des projets
- ▶ Valoriser les outils existants et engager des réflexions sur les supports à développer.

Les témoignages :



Les témoignages, articulés autour de trois présentations ont illustré l'approche globale pour construire un projet dédié à l'habitat des jeunes et les formes multiples que peuvent prendre ces projets :

- ▶ le montage de projets Résidences Sociales/ Foyers Jeunes Travailleurs par Mélanie Bourgeois (déléguée à l'habitat au sein de l'UNHAJ),
- ▶ le développement de l'habitat solidaire et de la colocation dans le parc social par Anne Collin (conseillère logement au sein de la plateforme Loj'Toit animée par le CLLAJ de Saint-Dié-des-Vosges)
- ▶ la création d'une agence immobilière à vocation sociale (AIVS) jeunes par Mallory Beaulieu (directrice de l'association IMAJ51, plateforme Loj'Toit dans la Marne)



Les échanges entre les participants ont fait ressortir plusieurs points importants pour construire et faire vivre un projet adapté aux besoins des jeunes et du territoire :

- ▶ **La nécessité d'associer les acteurs le plus en amont possible et tout au long de la démarche**, en veillant à réunir un comité de pilotage le plus large possible (sans se limiter aux seuls acteurs du logement) afin de permettre une approche globale des problématiques (lien emploi / mobilité / habitat / services) et l'implication et la coordination de l'ensemble des acteurs dans le pilotage, le montage et la mise en œuvre du projet,
- ▶ **L'importance de la réalisation d'un diagnostic préalable** quantitatif mais surtout qualitatif s'articulant autour des études existantes en matière de besoin en logement, et la mise en place d'une observation continue,
- ▶ **La définition d'une solution sur-mesure, au plus près des parcours de jeunesse et des réalités de territoire**, ces principes d'intervention impliquant une démarche participative du diagnostic permettant une valorisation de la maîtrise d'usage tout au long de la conception du projet,
- ▶ **L'importance de pouvoir expérimenter de nouvelles approches et d'innover pour s'adapter à la diversité des besoins des jeunes**,
- ▶ **La nécessité de maintenir l'accompagnement et le suivi du jeune pour assurer la réussite du projet dans une logique d'accès à un logement stabilisé**,
- ▶ **La nécessité de constituer un réseau d'acteurs et de partenaires institutionnels** pour faire vivre le projet et pérenniser son action sur le territoire, tant sur le volet opérationnel que sur le volet financier,
- ▶ **L'importance d'un portage politique fort**, pour permettre une réflexion globale (articulation avec la question des transports et des services),
- ▶ **Un travail à mener sur la question de l'accès aux droits**, lors du passage à la majorité et celle de la rupture du parcours des jeunes.

Nos remerciements sont adressés à l'ensemble des intervenants nationaux et locaux, aux participants et aux membres de l'équipe projet dont les contributions et l'investissement ont contribué à la richesse des travaux et des échanges de cette matinée.