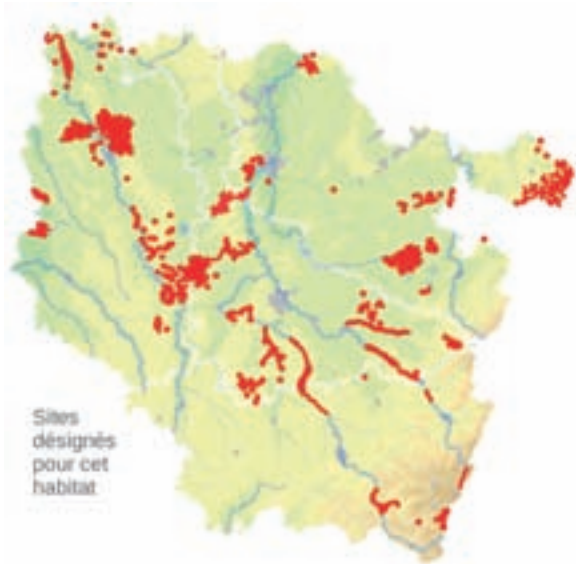




1 Aulnaie-frênaie dans une forêt inondable de la vallée de la Mortagne © FRANÇOIS SCHWAAB
2 L'Ail des ours *Allium ursinum* tapissant cet habitat © JEAN-CHRISTOPHE RAGUÉ





Les forêts alluviales à Saules, Aulne glutineux et Frêne

État de conservation en France dans le domaine continental : **Défavorable mauvais**

Habitat prioritaire

Description de l'habitat

L'habitat « Forêts alluviales* à Saules, Aulnes glutineux et Frênes » occupe le lit majeur des cours d'eau soumis à des crues régulières, et est installé sur des alluvions récentes. Il est inondé périodiquement ou localisé en bordure de sources ou de soutènements d'eau. Deux ensembles se distinguent :

- les forêts à « bois tendres » : il s'agit de saulaies constituant des habitats pionniers* sur levées alluvionnaires des cours d'eau,
- les forêts à « bois durs » : il s'agit d'aulnaies, d'aulnaies-frênaies ou de frênaies-ormaises, formant des peuplements forestiers matures et plus stables.

Distribution et variations de l'habitat

Cet habitat est représenté sous différentes variantes sur l'ensemble du territoire lorrain, depuis l'Argonne à l'ouest jusqu'au massif vosgien. Plusieurs habitats élémentaires, distingués par les cahiers d'habitats, sont présents en Lorraine :

- la saulaie arborescente* à Saule blanc (91E0-1),
- la saulaie arborescente* à Saule fragile (91E0-2),
- la frênaie-érablaie* des rivières à eaux vives sur calcaire du domaine continental (91E0-5),
- l'aulnaie-frênaie de rivières à eaux rapides à Stellaire des bois sur alluvions issues de roches siliceuses* (91E0-6),
- l'aulnaie-frênaie à Laîche espacée des petits ruisseaux (91E0-8),
- la frênaie-ormaise continentale à Cerisier à grappes des rivières à cours lent (91E0-10),
- l'aulnaie (-frênaie) à hautes herbes (91E0-11).





1 Forêt alluviale en bord d'un bras mort de la Moselle © FRANÇOIS SCHWAAB
2 Orme lisse *Ulmus laevis* en forêt humide en Moselle © FRANÇOIS SCHWAAB



Intérêt et menaces

Les forêts alluviales* présentent une forte diversité et une grande richesse floristique et faunistique, liée à la structure hétérogène de ce type de forêt. Malheureusement, la plupart des forêts des plaines alluviales* des rivières lorraines ont été déboisées depuis plusieurs siècles pour être substituées par des milieux prairiaux*, eux-mêmes de plus en plus souvent remplacées par des cultures de maïs ou des peupleraies*. De plus, les travaux hydrauliques menés sur les cours d'eau ont eu pour objectifs de restreindre les inondations, altérant le fonctionnement de ces forêts.

Modalités de gestion conservatoire

Il serait souhaitable de conserver ou de restaurer la naturalité* des dernières forêts alluviales* de Lorraine, situées souvent en bordure de petits cours d'eau. Ainsi le secteur dit de la « Moselle sauvage » représente un des derniers hydrosystèmes* fonctionnels de forêts alluviales* en Lorraine. Pour en garantir la conservation, il convient avant tout de maintenir, ou de rétablir, la dynamique naturelle du cours d'eau et de conserver les essences naturellement présentes dans ces habitats.

Sites désignés pour cet habitat

FR4100155	FR4100159	FR4100161
FR4100166	FR4100167	FR4100171
FR4100177	FR4100178	FR4100179
FR4100181	FR4100183	FR4100185
FR4100186	FR4100189	FR4100190
FR4100192	FR4100196	FR4100201
FR4100208	FR4100214	FR4100219
FR4100220	FR4100227	FR4100228
FR4100233	FR4100234	FR4100236
FR4100238	FR4100239	FR4100240
FR4100244	FR4102001	

Bibliographie

GIRAULT D. & TIMBAL J. (1984)
TIMBAL J. (1979)

