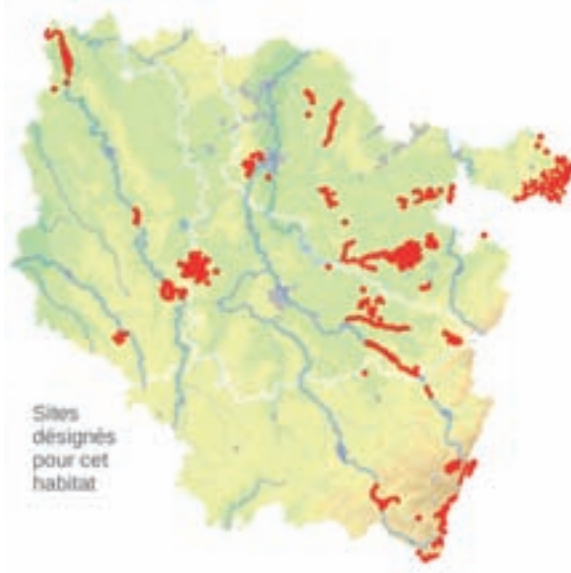




1 Mégaphorbiaie hygrophile de montagne © FRANÇOIS SCHWAAB
2 La Trolle d'Europe *Trollius europaeus*, grande renoncule des mégaphorbiaies de montagne © JEAN-CHRISTOPHE RAGUÉ





Sites désignés pour cet habitat

Description de l'habitat

L'habitat « Mégaphorbiaies* hygrophiles* de plaine et de montagne » correspond à des végétations de hautes herbes se développant sur des sols humides ou en lisières de forêts humides, à l'étage collinéen*, montagnard ou subalpin*.

Distribution et variation de l'habitat

Cet habitat est présent dans toute la Lorraine, de la plaine à l'étage subalpin*. Il se subdivise en de nombreux habitats élémentaires, très différents par leurs compositions floristiques et leurs conditions écologiques :

- la mégaphorbiaie* mésotrophe* collinéenne* (n° 6430-1), correspondant souvent à des friches herbacées humides à *Filipendula ulmaria*, *Angelica sylvestris*, *Lythrum salicaria*, *Cirsium palustre*, *C. oleraceum*, etc,
- la mégaphorbiaie* mésotrophe* montagnarde (n° 6430-2), différenciée par *Ranunculus aconitifolius*, *Chaerophyllum hirsutum*, *Crepis paludosa*, *Polygonum bistorta*,
- la mégaphorbiaie* à Pétasite hybride (n° 6430-3), individualisée par la dominance de *Petasites hybridus*, parfois accompagné par *Cirsium oleraceum*, *Phalaris arundinacea*, etc.,
- la mégaphorbiaie* eutrophe* des eaux douces (n° 6430-4), distinguée par *Calystegia sepium* et *Urtica dioica*,
- la végétation des lisières forestières nitrophiles*, hygroclines*, héliophiles* à semi-héliophiles* (n° 6430-6), caractérisée par *Aegopodium podagraria*, *Anthriscus sylvestris*, *Chaerophyllum bulbosum*,
- la végétation des lisières forestières nitrophiles*, hygroclines*, semi-sciaphiles* à sciaphiles* (n° 6430-7), qui s'en distingue par la présence d'espèces davantage sciaphiles* comme *Alliaria petiolata*, *Campanula trachelium*, etc.,

Les mégaphorbiaies hygrophiles de plaine et de montagne

État de conservation en France dans le domaine continental : **Défavorable inadéquat**

- la mégaphorbiaie* montagnarde à subalpine* des Vosges (n° 6430 -8), caractérisée par *Adenostyles alliariae*, *Cicerbita alpina*, *C. plumieri*, *Rumex arifolius*, etc,
- la mégaphorbiaie* montagnarde et subalpine* à Calamagrostide roseau des Vosges (n° 6430 -10), localisée sur les expositions sud des Vosges, mieux représentées sur le versant alsacien, et différenciée par *Calamagrostis arundinacea*, *Digitalis grandiflora*, *Lilium martagon*, *Laserpitium latifolium*, *Allium victorale*, etc.

Intérêt et menaces

Cet habitat présente une grande richesse floristique et faunistique. Il peut être primaire* lorsqu'il est situé en bordure de cours d'eau ou de forêts ou encore dans les couloirs d'avalanche, ou secondaire*, résultant alors de l'abandon de la gestion de prairies humides. Il est menacé par le drainage, ainsi que par la mise en valeur agricole ou sylvicole avec la plantation de résineux.

Modalités de gestion conservatoire

Selon la situation, c'est une gestion très extensive*, permettant surtout d'éviter la colonisation ligneuse*, généralement lente, ou une absence de gestion, surtout pour les groupements primaires*, qui doivent être mis en œuvre pour la conservation de cet habitat.

Sites désignés pour cet habitat

FR4100159	FR4100170	FR4100179
FR4100180	FR4100189	FR4100190
FR4100192	FR4100196	FR4100198
FR4100199	FR4100201	FR4100204
FR4100206	FR4100208	FR4100219
FR4100220	FR4100227	FR4100228
FR4100231	FR4100232	FR4100233
FR4100234	FR4100236	FR4100238
FR4100239	FR4100241	FR4100244
FR4102001		

Bibliographie

- CARBIENER R. (1963, 1966, 1969)
 DUVIGNEAUD J. (1958, 1978)
 MULLER S. (2004)

