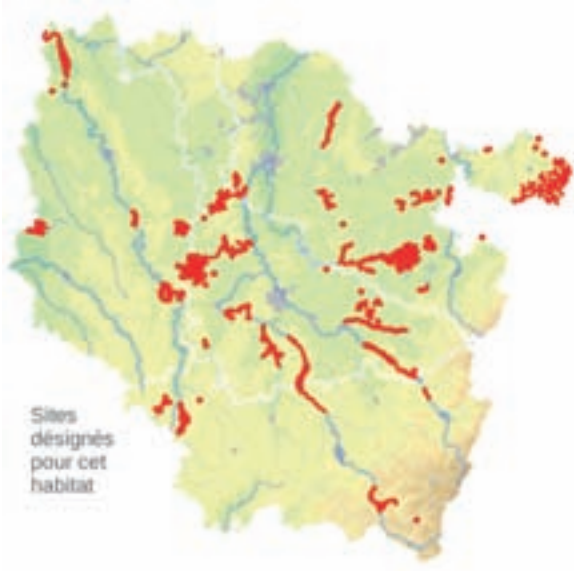




- 1 Prairie naturelle à *Colchicum autumnale* de la Petite Woèvre à Boucq © FRANÇOIS SCHWAAB
- 2 Azuré de la Sanguisorbe *Maculinea teleius* © FRANÇOIS SPILL et MICHEL RAUCH
- 3 Colchique d'automne *Colchicum autumnale* © MARTINE SCHWAAB





Description de l'habitat

L'habitat « Prairies mésotrophes* de fauche de basse altitude » correspond à des prairies mésophiles* mésotrophes*, dominées par des graminées, comme *Agrostis capillaris*, *Alopecurus pratensis*, *Anthoxanthum odoratum*, *Arrhenatherum elatius*, *Festuca rubra*, *Holcus lanatus*, et *Trisetum flavescens*, accompagnées de nombreuses plantes à fleurs de diverses familles avec *Campanula rotundifolia*, *Lathyrus pratensis*, *Lotus corniculatus*, *Polygonum bistorta*, *Pimpinella major*, *Sanguisorba officinalis*, etc.

Distribution et variation de l'habitat

En Lorraine, cet habitat est localisé à l'étage collinéen* et sub-montagnard*. Les cahiers d'habitat ont distingué trois habitats élémentaires dans notre région :

- la prairie fauchée collinéenne* à submontagnarde* mésophile* (n° 6510-4), à *Colchicum autumnale*, *Crepis biennis*, *Peucedunum carvifolia*,
- la prairie fauchée collinéenne* à submontagnarde*, mésophile*, mésotrophique* (n° 6510-5), à *Alchemilla xanthochlora*, *Scorzonera humilis*, *Sanguisorba officinalis*,
- la prairie fauchée collinéenne* à submontagnarde* eutrophique* (n° 6510-7), à *Heracleum sphondylium*, *Rumex obtusifolius*.

Intérêt et menaces

Lorsqu'elles sont gérées de manière extensive*, ces prairies présentent une grande richesse floristique, avec jusqu'à 40 espèces de phanérogames* sur 25 m², et faunistique, en particulier entomologique*. Ainsi les prairies à Sanguisorbe officinale de quelques vallées vosgiennes abritent encore l'Azuré des paluds *Maculinea nausithous* et l'Azuré de la Sanguisorbe *Maculinea teleius*.

Les prairies mésotrophes de fauche de basse altitude

État de conservation en France dans le domaine continental : **Défavorable mauvais**

L'intensification des pratiques agricoles conduit à la dominance de quelques graminées compétitives, comme *Alopecurus pratensis*, *Dactylis glomerata*, *Festuca pratensis*, etc., et à une forte régression de la biodiversité de ces milieux. Mais la menace la plus forte est la destruction de cet habitat par le retournement et la mise en culture des prairies.

Ces évolutions se sont malheureusement accélérées depuis quelques années dans notre région et devraient encore s'intensifier, encouragées par l'engouement pour les cultures de colza en vue de la production d'agro-carburants. Des mesures agro-environnementales* suffisamment incitatives doivent donc impérativement être mises en place dans notre région pour préserver un réseau minimal de cet habitat remarquable et probablement le plus menacé actuellement de Lorraine.





1 Prairie naturelle à *Crepis biennis* dans la vallée de l'Anger © FRANÇOIS SCHWAAB
2 Damier de la Succise *Euphydryas aurinia* © FRANÇOIS SPILL et MICHEL RAUCH



Modalités de gestion conservatoire

Une fauche tardive, à partir de la mi-juin, suivie d'une deuxième fauche en août ou d'un pâturage du regain*, avec une faible fertilisation, permet de maintenir une richesse floristique et faunistique optimale. La conservation de certaines espèces de papillons, comme les deux espèces de *Maculinea* précitées, nécessite de maintenir des zones non fauchées, afin de permettre le déroulement du cycle de reproduction de ces Lépidoptères.

Sites désignés pour cet habitat

FR4100161	FR4100162	FR4100168
FR4100178	FR4100183	FR4100188
FR4100189	FR4100190	FR4100191
FR4100192	FR4100208	FR4100215
FR4100219	FR4100220	FR4100222
FR4100227	FR4100228	FR4100230
FR4100231	FR4100232	FR4100233
FR4100234	FR4100236	FR4100238
FR4100240	FR4100241	FR4100244
FR4102001		

Bibliographie

- DUVIGNEAUD J. (1958, 1984)
 GREVILLIOT F. (1996)
 GREVILLIOT F. & MULLER S. (1995, 2002)
 JAGER C. & MULLER S. (1999)
 SÉLINGER-LOOTEN R. *et al.* (1999)
 SÉLINGER-LOOTEN R. (2000)

