

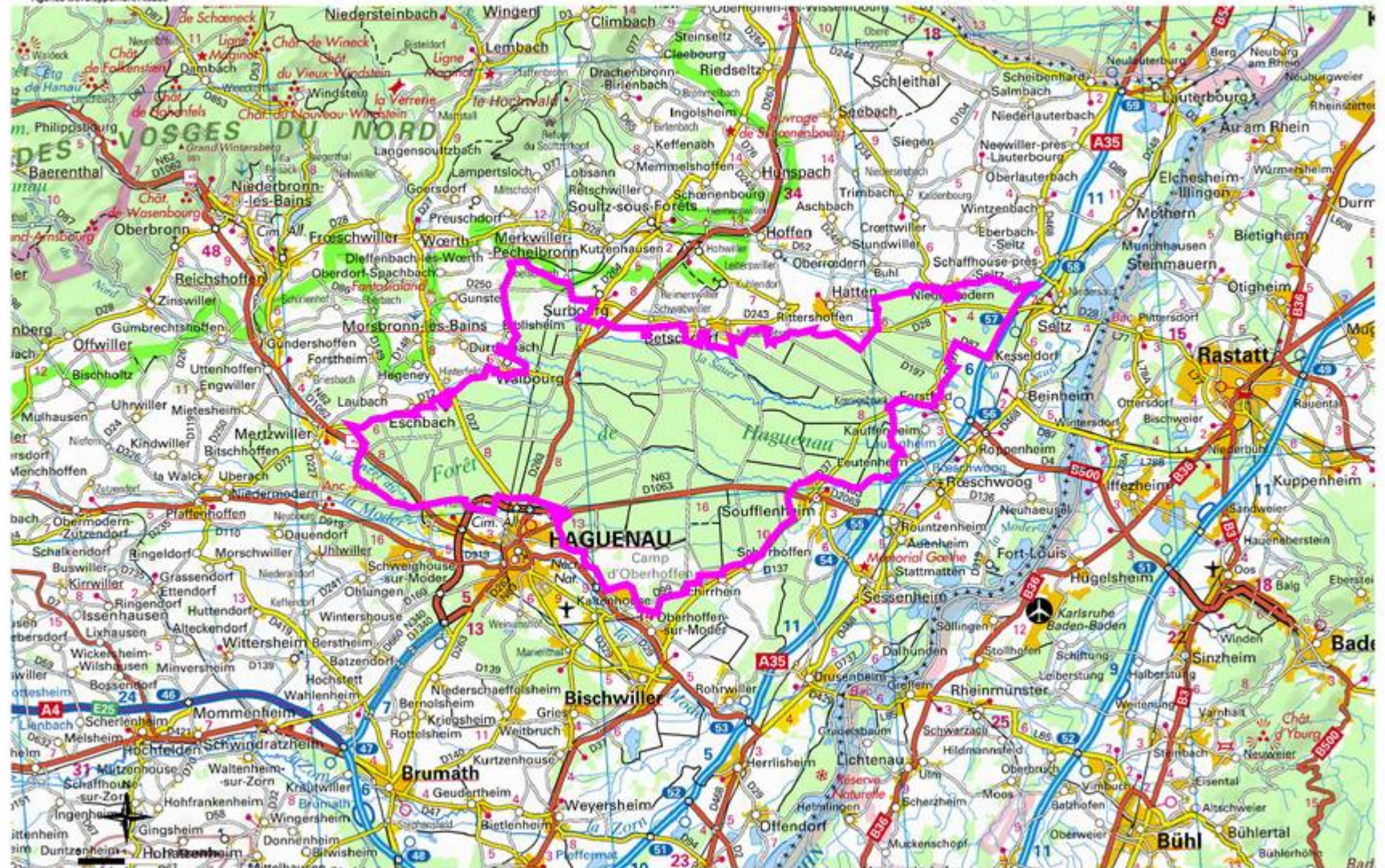
## **VII - Annexes**

---

# ANNEXE 1 - CARTE DE SITUATION DOCOB ZPS "FORET DE HAGUENAU" - FR4211790

## CARTE DE SITUATION

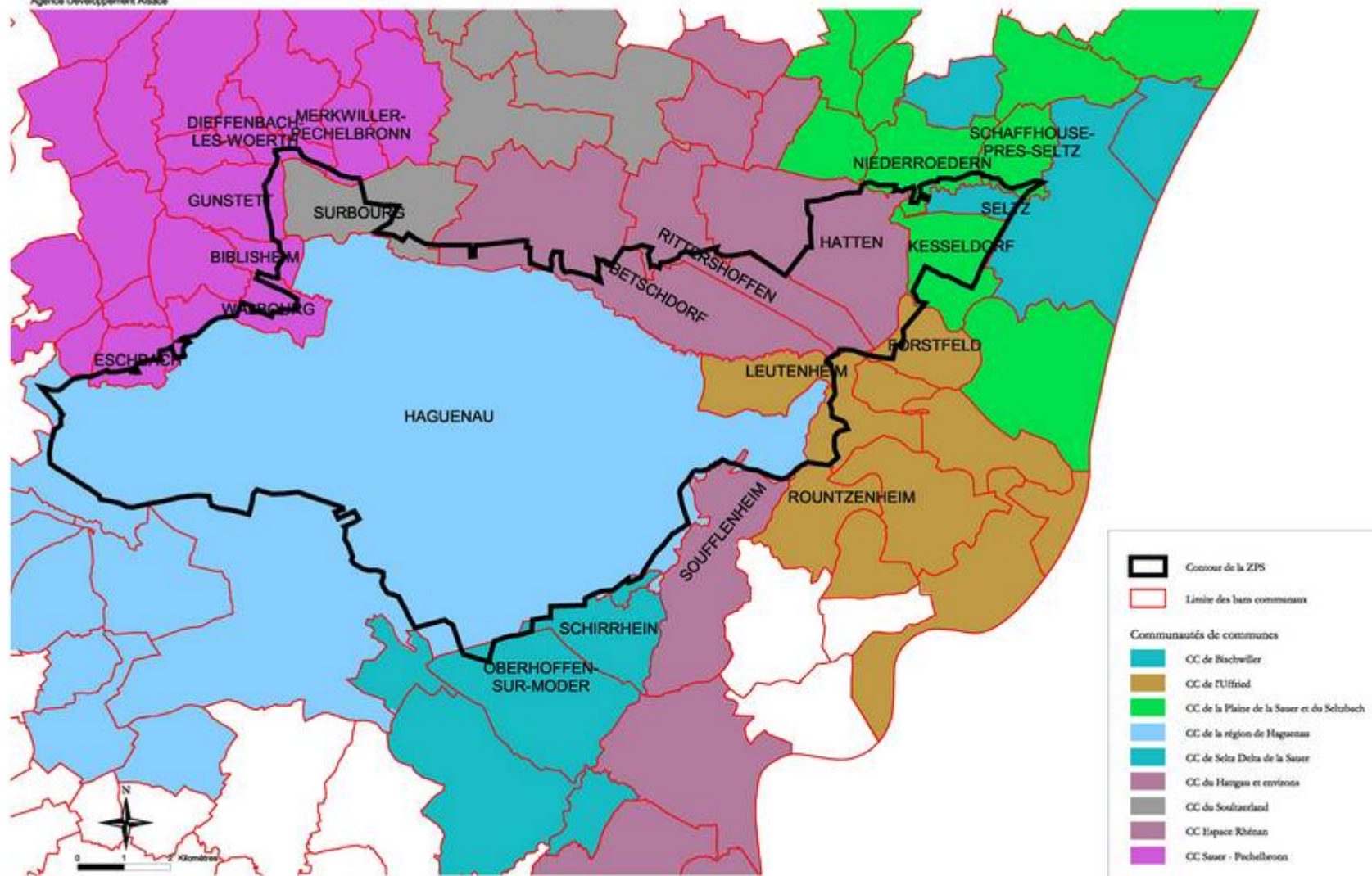
  
Office National des Forêts  
DIRECTION TERRITORIALE ALSACE  
Agence Développement Alsace



## ANNEXE 2 - CARTE DE SITUATION ADMINISTRATIVE DUCOB ZPS "FORET DE HAGUENAU" - FR4211790

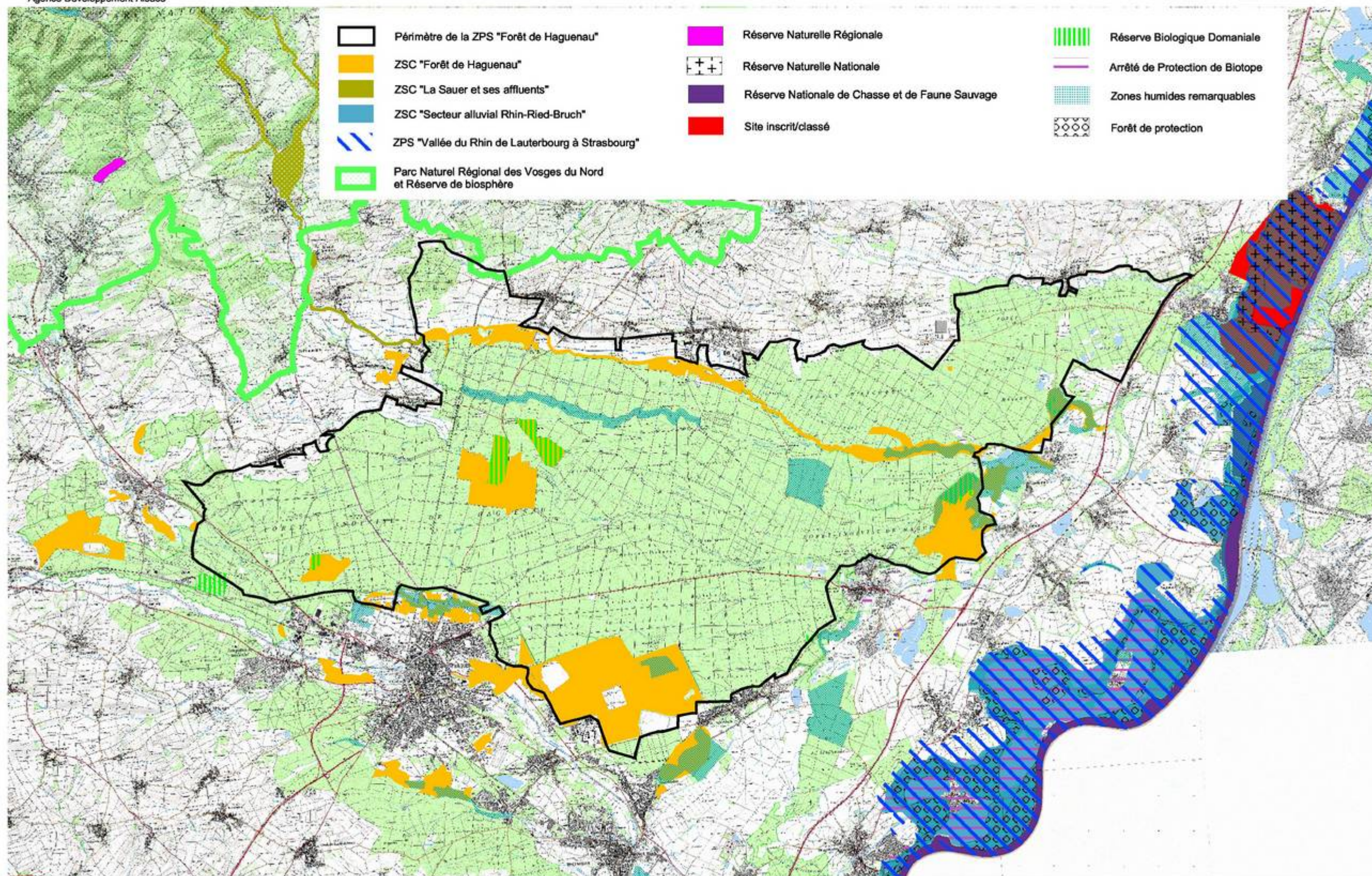
### CARTE DE SITUATION ADMINISTRATIVE

Office National des Forêts  
DIRECTION TERRITORIALE ALSACE  
Agence Développement Alsace



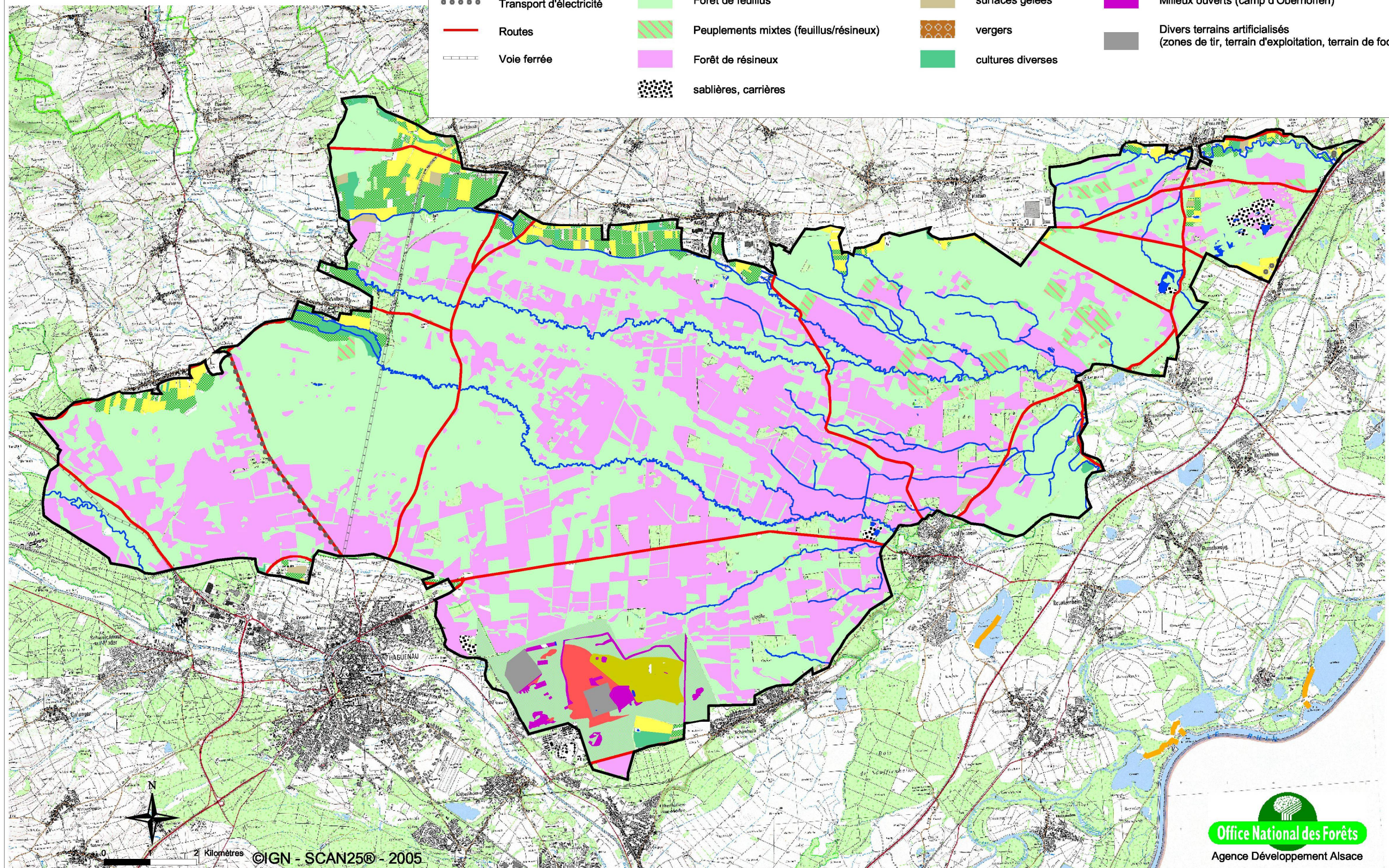
### ANNEXE 3 - CARTE DES AIRES PROTEGEES SUR LE SITE

## DOCOB ZPS "FORET DE HAGUENAU" - FR4211790 CARTE DES AIRES PROTEGEES dans et autour de la ZPS "Forêt de Haguenau"



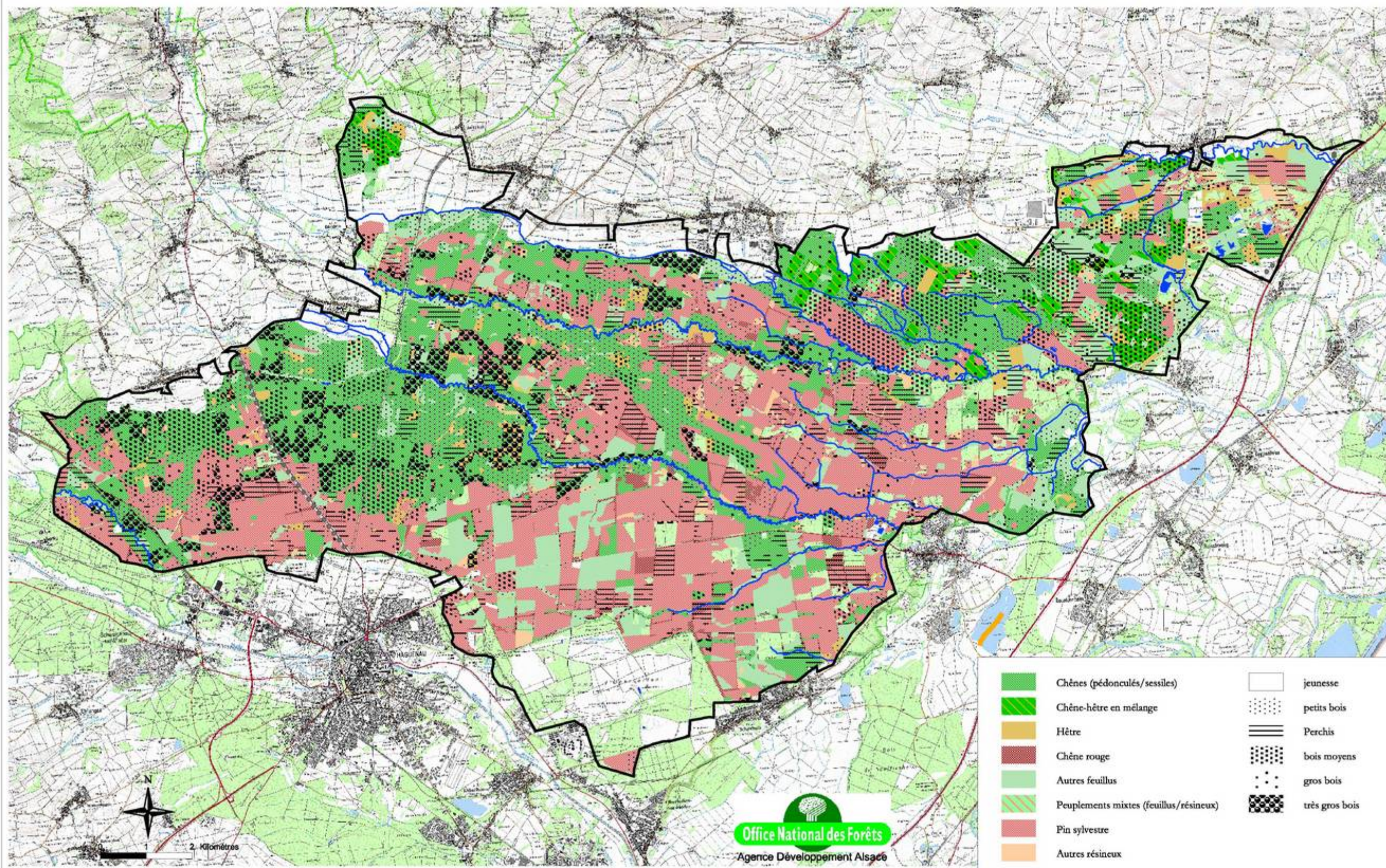
## ANNEXE 4 - CARTE DE SITUATION DE LA FORET AU REGARD DES GRANDS TYPES D'HABITAT

### DOCOB ZPS 'FORET DE HAGUENAU' CARTOGRAPHIE DES GRANDS MILIEUX



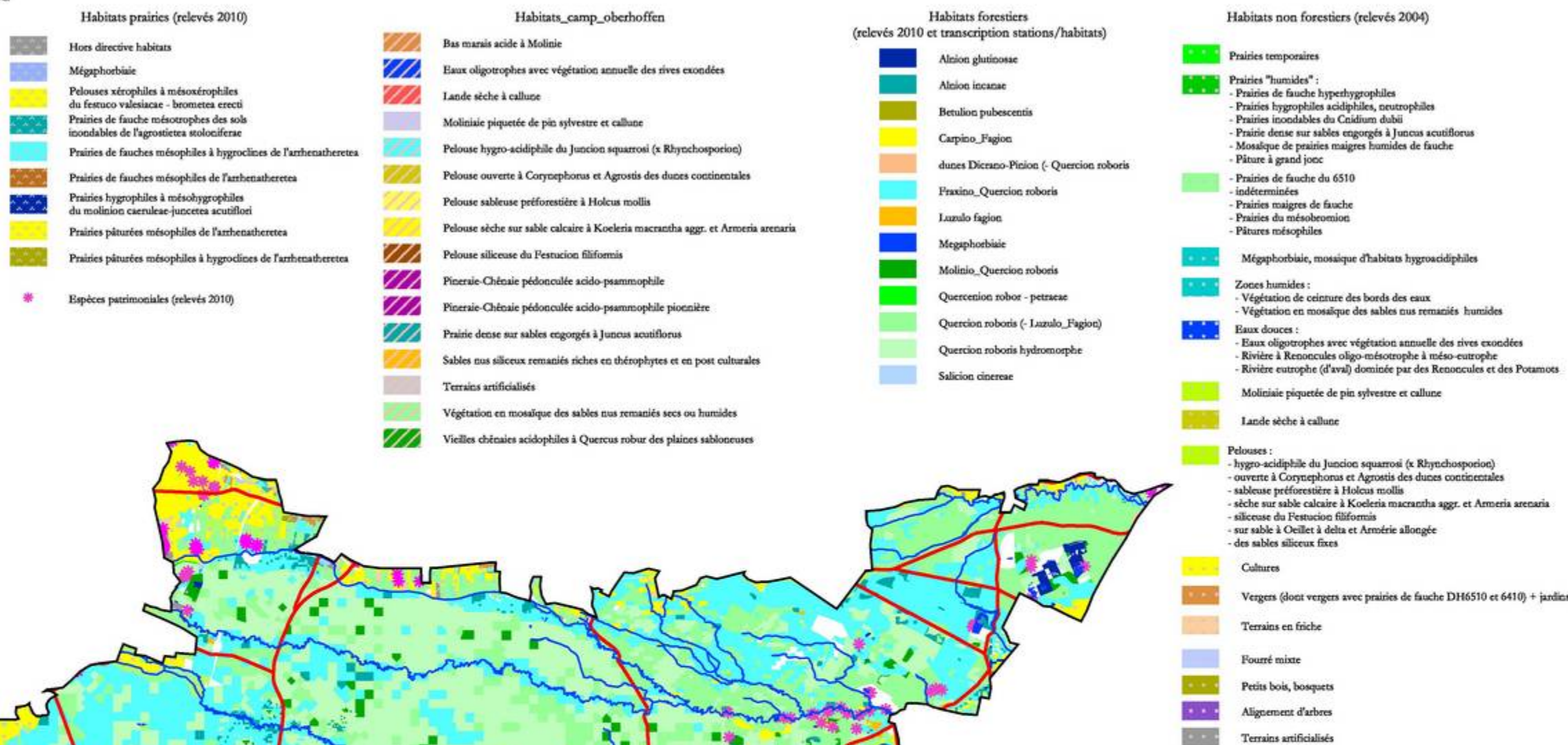
## ANNEXE 5 - CARTE DES TYPES DE PEUPLEMENT

### CARTOGRAPHIE DES TYPES DE PEUPEMENTS FORESTIERS



# ANNEXE 6 - CARTE DES HABITATS NATURELS (COMPLEMENTS EN LIEN AVEC ZSC)

## DOCOB ZPS "FORET DE HAGUENAU" - FR4211790 CARTOGRAPHIE DES HABITATS NATURELS



## **ANNEXE 7 - RAPPORT LPO (INCLUS FICHES ESPECES)**

A télécharger sur le site de la DREAL : <http://www.alsace.developpement-durable.gouv.fr/zps-foret-de-haguenau-a260.html>



## ANNEXE 8 - BIBLIOGRAPHIE

- Centre d'Etudes Ornithologiques d'Alsace. (1989) - Livre Rouge des oiseaux nicheurs d'Alsace - C.E.O.A. Strasbourg ; 309pp
- Commission européenne (2000). *Gérer les sites Natura 2000 – Les dispositions de l'article 6 de la directive "habitats" (92/43/CEE)*. Office des Publications Officielles des Communautés Européennes, 69 pages.
- CETE de l'Est/LPO (2003). Evaluation de l'impact sur les espèces de la directive oiseaux du grand contournement Ouest de Strasbourg.
- DAVID Fabienne / RIOLS Romain / TERRASSE Michel. (2008) - Milan royal : cahier technique - LPO Mission rapaces.
- DENIS Pascal. (2008) - Espèces forestières indicatrices de la qualité des milieux dans les forêts publiques d'Alsace : les Pics. Situation de référence 2006-2008 - PEFC Alsace/ ONF Alsace/ Conseil Régional d'Alsace ; 29pp
- DENIS Pascal. (2009) - L'avifaune nicheuse de forêts rhénanes alsaciennes. Relations avec le milieu et mise en perspective géographique et historique - Laboratoire d'écologie et biogéographie des vertébrés, EPHE UMR 5175, Centre d'Ecologie Fonctionnelle et Evolutive, CNRS Montpellier ; 118pp
- FAUVEL, B/CARRE, F/LALLEMENT, H (2001) - Ecologie du Pic mar (*Dendrocopos medius*) en Champagne - *Alauda* 69(1): 87-101.
- GUICHARD, G. (1954). notes sur la biologie du pic cendré. *L'oiseau et la revue Française d'Ornithologie* 24 : 87-95.
- LAMURE M. (2007). Gestion des chênaies privées de Sologne bourbonnaise et préservation de l'avifaune – AgroParis Tech, CRPF Auvergne.
- LPO – Expertise et synthèse en vue de l'élaboration du DOCOB ZPS « forêt de Haguenau »
- LPO – Cahier technique Petites chouettes de montagne. Chevêchette et Tengmalm – 2011
- MAUMARY L., VALLOTON L., KNAUS P. (2007) – Les oiseaux de Suisse – Station ornithologique suisse, Sempach, et Nos Oiseaux, Montmolin
- MULLER Yves. (1985) - L'avifaune forestière nicheuse des Vosges du Nord. Sa place dans le contexte médio-européen. - thèse ; 309pp
- MULLER Yves. (1996) - Dénombrement de l'avifaune nicheuse de la forêt du romersberg, chênaie-Hêtraie de 420 ha sur le plateau lorrain - *CICONIA* 20 (1) ; 1-29pp
- MULLER Yves. (1993) - Recherches sur l'écologie des oiseaux forestiers des Vosges du Nord. VI. Etude de l'avifaune nicheuse d'une jeune chênaie buissonnante - in *CICONIA* 17 (3) ; 167-177pp
- MULLER Yves. (1986) - Ecologie des oiseaux nicheurs de la forêt de Haguenau (Alsace). Comparaison des peuplements aviens de quatre formations boisées âgées - *CICONIA* 10 (2) ; 69-90pp
- MULLER Yves. () - Influence de la structure du peuplement forestier sur l'avifaune nicheuse - ONF - Bulletin technique n°28 ; 39-48pp
- MULLER Yves / LUTSCH. (1988) - Les avifaunes nicheuses de trois formations forestières âgées d'Alsace. Observations sur les peuplements de pics mar et épeiche (*D. medius* et *D. major*) - in *CICONIA* 12 (1) ; 19-41pp
- MULLER Yves. (1996) - Bibliographie d'ornithologie française - 1966-1980 - SPN - SEOF ; 407pp
- MULLER Yves. (1992) - Bibliographie d'ornithologie française - 1945-1965 - SFF-MNHN - SEO - SOF ; 260pp
- MULLER Y – Ecologie des oiseaux nicheurs de la forêt de Haguenau (Alsace). Comparaison des peuplements aviens de quatre formations boisées
- ONF/DENIS, P (2007). L'avifaune nicheuse de la Réserve biologique de la forêt indivise de Haguenau.
- ONF Alsace. (1977) - Le forestier et l'oiseau - Prise en compte de l'avifaune dans les aménagements et la gestion forestière - Nord-Est de la France - Fiches signalétiques - ONF Alsace ; 55pp
- ONF Alsace. (1997) - Le forestier et l'oiseau - Prise en compte de l'avifaune dans les aménagements et la gestion forestière - Nord-Est de la France - Guide technique - ONF Alsace ; 39pp
- ONF Alsace. (1997) - Le forestier et l'oiseau - Prise en compte de l'avifaune dans les aménagements et la gestion forestière - Alsace - Instruction Régionale - ONF Alsace ; 16pp
- Parc National des Cévennes. (2004) - Rapaces forestiers et gestion forestière - Parc National des Cévennes ; 51pp
- ROCAMORA, G. *et al.* (1994). *Les Zones Importantes pour la Conservation des Oiseaux en France*. Ministère de l'Environnement, Birdlife International, Ligue pour la Protection des Oiseaux, Paris, 1994, 339 pages.

- ROCAMORA Gérard / YEATMAN-BERTHELOT Dosithée. (1999) - Oiseaux menacés et à surveiller en France. Listes rouges et recherche de priorités. Populations. Tendances. Menaces. Conservation. - SEOF / LPO ; 560pp
- SCHMITTER L. (1979). Nidification du Gobemouche à collier (*Ficedula albicollis*) dans la forêt de Haguenau – *Ciconia* 3 : 121.
- TERRAZ, L. *et al* (2008). *Guide pour une rédaction synthétique des Documents d'objectifs Natura 2000*. ATEN, MEEDDAT, RNF, Montpellier, juin 2008, 71 pages.
- VALENTIN-SMITH, G. *et al.* (1998). *Guide méthodologique des documents d'objectifs Natura 2000*. Réserves Naturelles de France, Atelier Technique des Espaces Naturels, Quétigny, 1998, 144 pages.
- VAN DER KELEN G.. (1996) - Impacts du dépérissement forestier sur l'avifaune sylvicole - *Revue Forestière Française* XLVIII - 2 ; 130-136pp
- WASSMER Benoît/DIDIER Sébastien. (2009) - Rapaces diurnes nicheurs d'Alsace - *CICONIA* (vol. 33) ; 328pp
- YEATMANN-BERTHELOT Dosithée / JARRY Guy. (1994) - *Nouvel atlas des oiseaux nicheurs de France 1985-1989* - SOCIETE ORNITHOLOGIQUE DE France ; 776pp

## ANNEXE 9 – ABREVIATIONS ET ACRONYMES

AAPPMA : Association agréée pour la pêche et de protection du milieu aquatique  
ACCA : Association communale de chasse agréée  
ADASEA : Association départementale pour l'aménagement des structures des exploitations agricoles  
ADEME : Agence de l'environnement et de la maîtrise de l'énergie  
AE RMC : Agence de l'eau Rhône, Méditerranée et Corse  
ANEM : Association nationale des élus de la montagne  
APB : Arrêté préfectoral de protection de biotope  
ASQAB : Association de surveillance de la qualité de l'air à Besançon  
ATEN : Atelier technique des espaces naturels  
BRGM : Bureau de recherches géologiques et minières  
CA : Chambre d'agriculture  
CAD : Contrat d'agriculture durable  
CBN : Conservatoire botanique national  
CC : Communauté de communes  
CCI : Chambre de commerce et d'industrie  
CDOA : Commission départementale d'orientation agricole  
CELRL : Conservatoire de l'espace littoral et des rivages lacustres  
CEMAGREF : Centre national du machinisme agricole, du génie rural, des eaux et des forêts  
CG : Conseil général  
CIADT : Comité interministériel pour l'aménagement du territoire  
CITES : Convention de Washington sur le commerce international des espèces de faune et de flore sauvages menacées d'extinction  
CNASEA : Centre national pour l'aménagement des structures des exploitations agricoles  
CNERA : Centre national d'étude et de recherche appliquée (ONCFS)  
CNJA : Centre national des jeunes agriculteurs  
CNRS : Centre national de la recherche scientifique  
COPIL : Comité de pilotage (d'un site Natura 2000)  
CPE : Commission de protection des eaux (CPEPESC)  
CPIE : Centre permanent d'initiatives pour l'environnement  
CREN : Conservatoire régional des espaces naturels  
CR : Conseil régional  
CROS : Comité régional olympique et sportif  
CRPF : Centre régional de la propriété forestière  
CSP : Conseil supérieur de la pêche (devenu ONEMA)  
CSRPN : Conseil scientifique régional du patrimoine naturel  
CTE : Contrat territorial d'exploitation  
CTE-PNB : Centre thématique européen - Protection de la nature et de la biodiversité  
DCE : Directive cadre sur l'eau  
DCO : Demande chimique en oxygène  
DDT : Direction départementale des Territoires

DDJS : Direction départementale jeunesse et sports  
DE : Direction de l'eau (MEEDDAT)  
DG Env : Direction générale de l'environnement (Commission européenne)  
DGAC : Direction générale de l'aviation civile  
DHFF ou DH : Directive habitats faune flore sauvages CEE/92/43  
DNE : Doubs nature environnement  
DNP : Direction de la nature et des paysages (MEEDDAT)  
DO : Directive européenne oiseaux sauvages CEE/79/409  
DOCOB : Document d'objectifs (d'un site Natura 2000)  
DPF : Domaine public fluvial  
DPM : Domaine public maritime  
DREAL : Délégation régionale de l'environnement, de l'Aménagement et du Logement (ex-DIREN)  
DTONF : Direction territoriale de l'office national des forêts  
EDF : Électricité de France  
ENF : Espaces naturels de France  
ENGEES : École nationale du génie de l'eau et de l'environnement de Strasbourg  
ENGREF : École nationale du génie rural, des eaux et des forêts  
ENS : Espace naturel sensible  
EP : Établissement public  
EPA : Établissement public à caractère administratif  
EPCI : Établissement public de coopération intercommunale  
EPIC : Établissement public à caractère industriel et commercial  
FCNE : Franche-Comté nature environnement  
FDAAPPMA : Fédération départementale des associations agréées de pêche et de protection du milieu aquatique  
FDC : Fédération départementale des chasseurs  
FEADER : Fonds européen agricole pour le développement rural  
FEDER : Fonds européen de développement régional  
FEOGA : Fonds Européen d'orientation et de garantie agricole  
FEP : Fonds européen pour la pêche  
FNCOFOR : Fédération nationale des communes forestières françaises  
FNE : France nature environnement  
FNSEA : Fédération nationale des syndicats d'exploitants agricoles  
FNRPFSS : Fédération régionale des syndicats de propriétaires forestiers sylviculteurs  
FPNR : Fédération nationale des parcs naturels régionaux  
FRC : Fédération régionale des chasseurs  
FSD : Formulaire standard de données (base de données officielle européenne de chaque site Natura 2000)  
FSE : Fonds social européen  
GIC : Groupement d'intérêt cynégétique  
GIP : Groupement d'intérêt public  
IFORE : Institut de formation de l'environnement (MEEDDAT)  
INRA : Institut national de la recherche agronomique

ISTE : Institut des sciences et techniques de l'environnement de l'université de Franche-Comté  
JOCE : Journal officiel de la communauté européenne  
JORF : Journal officiel de la république française  
LIFE : L'instrument financier pour l'environnement  
LPO : Ligue pour la protection des oiseaux  
MAE : Mesures agro-environnementales  
MAETER : Mesures agro-environnementales territorialisées  
MAP : Ministère de l'agriculture et de la pêche  
MATE : Ministère de l'aménagement du territoire et de l'environnement (devenu MEDD en juin 2002)  
MEEDDAT : Ministère de l'écologie, de l'énergie, du développement durable et de l'aménagement du territoire (ex. MEDAD)  
MEDAD : Ministère de l'écologie, du développement, et de l'aménagement durables  
MES : Matières en suspension  
MNHN : Muséum national d'histoire naturelle  
ONCFS : Office national de la chasse et de la faune sauvage  
ONEMA : Office national de l'eau et des milieux aquatiques  
ONF : Office national des forêts  
ONG : Organisation non gouvernementale  
OPIE : Office pour les insectes et leur environnement  
PCB : Polychlorobiphényles  
PDIPR : Plan départemental des itinéraires de promenade et de randonnée  
PLU : Plan local d'urbanisme (ex POS)  
PMPOA : Plan de maîtrise des pollutions d'origine agricole  
PN : Parc national  
PNR : Parc naturel régional  
POS : Plan d'occupation des sols (devenu PLU avec la loi SRU)  
PPR : Plan de prévention des risques  
PSG : Plan simple de gestion  
RHP : Réseau hydrologique et piscicole  
RBd : Réserve biologique domaniale  
RBi : Réserve biologique intégrale  
RN : Réserve naturelle  
RNCFS : Réserves nationales de chasse et de faune sauvage  
RNF : Réserves naturelles de France  
RNN : Réserve naturelle nationale  
RNR : Réserve naturelle régionale  
RNV : Réserve naturelle volontaire  
SAFER : Société d'aménagement foncier et d'établissement rural  
SAGE : Schéma d'aménagement et de gestion des eaux  
SCOT : Schéma de cohérence territoriale (ex SDAU avant la loi SRU, Schéma directeur d'aménagement et d'urbanisme)  
SDAGE : Schéma directeur d'aménagement et de gestion des eaux  
SFEPM : Société française pour l'étude et la protection des mammifères

SHC : Service hydrologique centralisateur (intégré dans les DIREN depuis 1991)  
SIC et pSIC : Site d'intérêt communautaire et proposition de Site d'intérêt communautaire (directive Habitats)  
SIG : Système d'information géographique  
SINP : Système d'information sur la nature et les paysages (MEEDDAT)  
SRADT : Schéma régional d'aménagement et de développement du territoire  
SRAE : Service régional d'aménagement des eaux (intégré avec les DRAE et les SHC dans les DIREN en 1991)  
SRU : loi Solidarité et renouvellement urbain  
SSCENR : Schéma de services collectifs des espaces naturels et ruraux  
STOC-EPS : Suivi Temporel des Oiseaux Communs - Echantillonnages Ponctuels Simples  
UE : Union européenne  
UICN : Union internationale pour la conservation de la nature  
URCPIE : Union régionale des centres permanents d'initiatives pour l'environnement  
WWF : World wildlife fund  
ZICO : Zone importante pour la conservation des oiseaux  
ZNIEFF : Zone naturelle d'intérêt écologique, floristique et faunistique  
ZPS : Zone de protection spéciale (directive Oiseaux)  
ZSC : Zone spéciale de conservation (directive Habitats)

## ANNEXE 10 - GLOSSAIRE

### Aire de distribution

Territoire actuel comprenant l'ensemble des localités où se rencontre une espèce.

### Angiosperme

Plantes à fleurs. C'est un groupe important de plantes supérieures caractérisées par la possession (au niveau de leurs fleurs) d'un ovaire enclosant un ou des ovules. Ces organes, à la suite d'une double fécondation, deviendront un fruit renfermant une ou plusieurs graines.

### Animateur – structure animatrice

Structure désignée par les élus du comité de pilotage pour mettre en œuvre le Docob une fois celui-ci approuvé. Elle assure l'information, la sensibilisation, l'assistance technique à l'élaboration des projets et au montage des dossiers. Elle peut réaliser elle-même l'ensemble de ces missions ou travailler en partenariat avec d'autres organismes.

### Association végétale

Unité fondamentale de la phytosociologie, définie comme un groupement de plantes aux exigences écologiques voisines, organisé dans l'espace, désigné d'après le nom de l'espèce dominante.

### Avifaune

Ensemble des espèces d'oiseaux d'une région donnée.

### Biocénose

Groupements de plantes ou d'animaux vivant dans des conditions de milieu déterminées et unis par des liens d'interdépendance.

### Bioclimat

Ensemble des conditions climatiques qui exercent une influence sur le comportement des plantes et des organismes végétaux dans leur ensemble.

### Biodiversité

Contraction de « diversité biologique », expression désignant la variété et la diversité du monde vivant. La biodiversité représente la richesse biologique, la diversité des organismes vivants, ainsi que les relations que ces derniers entretiennent avec leur milieu. Elle est subdivisée généralement en trois niveaux : diversité génétique au sein d'une même espèce, diversité des espèces au sein du vivant et diversité des écosystèmes à l'échelle de la planète.

### Biomasse

Masse totale de matière vivante, animale et végétale, présente dans un biotope délimité, à un moment donné.

### Biotope

Ensemble des facteurs physico-chimiques caractérisant un écosystème ou une station.

### Bryophyte

Plante terrestre ou aquatique qui ne comporte ni vaisseaux, ni racine, se reproduisant grâce à des spores. Végétaux cryptogames chlorophylliens comprenant les mousses, les hépatiques et les anthocérotes.

#### Contrat d'Agriculture Durable (CAD)

Démarche volontaire d'un exploitant agricole courant sur 5 années et ayant pour but de préserver l'environnement ainsi que la qualité de la production agricole.

#### Centre national pour l'aménagement des structures des exploitations agricoles (CNASEA)

Établissement public national sous la tutelle du ministère en charge de l'Agriculture. Il assure le paiement d'aides de l'Etat et de l'Union européenne dans le cadre de la politique d'installation et de modernisation des exploitations, de développement local et d'aménagement rural, ainsi que celle de la protection de l'environnement. Le contrôle du respect des engagements pris en contrepartie du versement d'une aide est aussi effectué par le CNASEA.

#### Charte Natura 2000

Outil administratif contractuel permettant l'adhésion individuelle, non rémunérée, aux objectifs de gestion décrits dans le Docob. Sur la base unique du volontariat, l'adhérent marque ainsi son engagement en faveur de Natura 2000. La charte a pour but de contribuer à la protection des milieux naturels et des espèces animales et végétales par des mesures concrètes et le développement de bonnes pratiques. Elle permet au propriétaire une exonération de la Taxe foncière sur le patrimoine non bâti (TFNB) ainsi qu'une exonération partielle des Droits de mutation à titre gratuit (DMTG).

#### Classe

Unité taxonomique (ex. : monocotylédones) ou syntaxonomique (ex. : *Thlaspietea rotundifolii*), regroupant plusieurs ordres.

#### Climax

État d'un écosystème ayant atteint un stade d'équilibre relativement stable (du moins à l'échelle humaine), conditionné par les seuls facteurs climatiques et édaphiques. Autrefois, le climax était considéré comme un aboutissement dans l'évolution d'un écosystème vers un état stable. Les milieux étant dorénavant considérés en évolution constante, la stabilité n'est plus envisagée que de façon relative et on parle plutôt de pseudo-climax.

#### Comité de pilotage Natura 2000 (CoPil)

Organe de concertation mis en place par le préfet pour chaque site Natura 2000, présidé par un élu, ou à défaut par le préfet ou le commandant de la région terre. Il comprend les représentants des collectivités territoriales intéressées et de leurs groupements, les représentants des propriétaires et exploitants de biens ruraux compris dans le site, des organisations non gouvernementales et des représentants de l'État. Il participe à la préparation et à la validation des documents d'objectifs ainsi qu'au suivi et à l'évaluation de leur mise en oeuvre (articles L. 414-2 et R. 414-8 et suivants du code de l'environnement).

#### Communauté végétale

Ensemble structuré et homogène d'organismes vivants évoluant dans un milieu (habitat) donné et à un moment donné.

#### Contrats Natura 2000

Outils contractuels permettant au possesseur des droits réels et personnels de parcelles situées en zone Natura 2000 de signer avec l'Etat un engagement contribuant à la protection des milieux naturels et des espèces animales et végétales par des mesures et le développement de bonnes pratiques. Le contrat est une adhésion rémunérée individuelle aux objectifs du Docob sur une ou des parcelles concernées par une ou plusieurs mesures de gestion proposées dans le cadre du Docob. Il permet l'application concrète des mesures de gestion retenues dans ce document.

#### Convention Jachère Environnement et Faune Sauvage (JEFS)

Convention signée entre le Préfet, la chambre départementale de l'agriculture, la fédération des chasseurs et l'exploitant agricole qui définit un cahier des charges techniques de gestion de la parcelle agricole. Les chasseurs compensent financièrement les agriculteurs pour les surcoûts d'exploitation. La



parcelle agricole, ensemencée avec un mélange de plantes herbacées, offre alors un abri et une zone d'alimentation pour la petite faune de plaine. Cette mesure est éligible à la PAC et peut être déclinée en jachère apicole ou encore en jachère fleurie.

#### Coupes rases

Coupe unique portant sur la totalité du peuplement forestier et précédant généralement sa régénération artificielle.

#### Directive européenne

Catégorie de texte communautaire prévue par l'article 249 (ex-article 189) du Traité instituant la Communauté européenne (Traité signé à Rome, le 25 mars 1957). « La directive lie tout État membre destinataire quant au résultat à atteindre, tout en laissant aux instances nationales la compétence quant à la forme et aux moyens ». Elle nécessite de la part des États concernés une transposition dans leurs textes nationaux. La transposition des directives Oiseaux et Habitats a été effectuée à travers, notamment, les articles L. 414-1 à L. 414-7 et les articles R.414-1 à R.414-24 du CE. Elle prévoit une obligation de résultat au regard des objectifs à atteindre, tout en laissant à chaque État le choix des moyens, notamment juridiques, pour y parvenir.

#### Directive « Habitats naturels, faune, flore sauvages »

Appellation courante de la Directive 92/43/CEE du Conseil des Communautés Européennes du 21 mai 1992 concernant la conservation des habitats naturels ainsi que de la faune et de la flore sauvages. Ce texte est l'un des deux piliers au réseau Natura 2000. Il prévoit notamment la désignation de Zones spéciales de conservation (ZSC), ainsi que la protection d'espèces sur l'ensemble du territoire métropolitain, la mise en oeuvre de la gestion du réseau Natura 2000 et de son régime d'évaluation des incidences.

#### Directive "Oiseaux sauvages"

Appellation courante de la Directive 79/409/CE du Conseil des communautés européennes du 2 avril 1979 concernant la conservation des oiseaux sauvages. Ce texte fonde juridiquement également le réseau Natura 2000. Il prévoit notamment la désignation de Zones de protection spéciale (ZPS).

#### Direction départementale de l'agriculture et de la forêt (DDAF)

Service déconcentré du ministère en charge de l'Agriculture et de la pêche, placé sous l'autorité du préfet. Ses domaines d'intervention sont la gestion des crédits nationaux ou communautaires et la mise en oeuvre des réglementations. Il possède aussi une fonction juridictionnelle et des compétences dans la mise en place des mesures de gestion des milieux naturels, aquatiques et des zones humides.

#### Direction régionale de l'environnement (DIREN)

Service déconcentré du ministère en charge de l'Ecologie ayant pour missions : d'organiser, coordonner et gérer l'ensemble des données et des connaissances relatives à l'environnement, de participer à la définition et à la mise en oeuvre des méthodes d'études, d'aménagement, de gestion et de protection des milieux naturels et de leurs ressources, de contribuer à la prise en compte de l'environnement urbain et de promouvoir un urbanisme et une architecture de qualité, de veiller à la bonne application des législations relatives à l'environnement.

#### Dynamique de la végétation

En un lieu et sur une surface donnés, modification dans le temps de la composition floristique et de la structure de la végétation. Selon que ces modifications rapprochent ou éloignent la végétation du climax, l'évolution est dite progressive ou régressive.

#### Document d'objectifs (Docob)

Document d'orientation définissant pour chaque site Natura 2000, un état des lieux, les orientations de gestion et de conservation, les modalités de leur mise en œuvre. Ce document de gestion est élaboré par le comité de pilotage qui choisit un opérateur en concertation avec les acteurs locaux et avec l'appui de commissions ou groupes de travail. Il est approuvé par le préfet (articles L.414-2 et R. 414-9 du code de l'environnement).

#### Embranchement

Grande division de la classification classique des espèces vivantes (ex : vertébrés...)

#### Espèce indicatrice

Espèce dont la présence à l'état spontané renseigne qualitativement ou quantitativement sur certains caractères écologiques de l'environnement.

#### Espèce d'intérêt communautaire

Espèce en danger ou vulnérable ou rare ou endémique (c'est-à-dire propre à un territoire bien délimité ou à un habitat spécifique) énumérée : - soit à l'annexe II de la directive « Habitats, faune, flore » et pour lesquelles doivent être désignées des Zones Spéciales de Conservation, - soit aux annexes IV ou V de la Directive « Habitats, faune, flore » et pour lesquelles des mesures de protection doivent être mises en place sur l'ensemble du territoire.

#### Espèce ou habitat d'intérêt communautaire prioritaire

Espèce ou habitat en danger de disparition sur le territoire européen des États membres. L'Union européenne porte une responsabilité particulière quant à leur conservation, compte tenu de la part de leur aire de répartition comprise en Europe (signalés par un astérisque dans les annexes I et II de la Directive 92/43/CEE).

#### Espèce migratrice régulière d'oiseaux

Espèce effectuant des déplacements entre ses zones de reproduction et ses zones d'hivernage, pouvant justifier la désignation d'une Zone de Protection spéciale lorsque le site est régulièrement fréquenté par elles.

#### État de conservation d'une espèce (définition extraite de la directive Habitats)

Effet de l'ensemble des influences qui, agissant sur l'espèce, peuvent affecter à long terme la répartition et l'importance de ses populations sur le territoire européen des États membres. L'état de conservation d'une espèce sera considéré comme « favorable » lorsque les trois conditions suivantes sont réunies :

- les données relatives à la dynamique de la population de l'espèce en question indiquent que cette espèce continue, et est susceptible de continuer à long terme, à constituer un élément viable des habitats naturels auxquels elle appartient,
- l'aire de répartition naturelle de l'espèce ne diminue ni ne risque de diminuer dans un avenir prévisible,
- il existe et il continuera probablement d'exister un habitat suffisamment étendu pour que ses populations se maintiennent à long terme.

#### État de conservation d'un habitat naturel (définition extraite de la directive Habitats)

Effet de l'ensemble des influences agissant sur un habitat naturel ainsi que sur les espèces typiques qu'il abrite, qui peuvent affecter à long terme sa répartition naturelle, sa structure et ses fonctions ainsi que la survie à long terme de ses espèces typiques sur le territoire européen des États membres.

L'état de conservation d'un habitat naturel sera considéré comme « favorable » lorsque les trois conditions suivantes sont réunies:

- son aire de répartition naturelle ainsi que les superficies qu'il couvre au sein de cette aire sont stables ou en extension,
- la structure et les fonctions spécifiques nécessaires à son maintien à long terme existent et sont susceptibles de perdurer dans un avenir prévisible,
- l'état de conservation des espèces qui lui sont typiques est favorable.

La notion d'état de conservation rend compte de « l'état de santé » des habitats déterminé à partir de critères d'appréciation. Maintenir ou restaurer un état de conservation favorable pour les espèces et les habitats d'intérêt communautaire est l'objectif de la directive « Habitats, faune, flore ». L'état de

conservation peut être favorable, défavorable inadéquat ou défavorable mauvais. Une espèce ou un habitat est dans un état de conservation favorable lorsqu'elle/il prospère et a de bonnes chances de continuer à prospérer à l'avenir. Cette évaluation sert à définir des objectifs et des mesures de gestion dans le cadre du Docob afin de maintenir ou rétablir un état équivalent ou meilleur. Dans la pratique, le bon état de conservation vise un fonctionnement équilibré des milieux par rapport à leurs caractéristiques naturelles.

#### Études et notices d'impact

Évaluation environnementale définie par les articles L.122-1 à L.122-3 et R.122-1 à R.122-11 du code de l'environnement.

#### Évaluation des incidences sur les sites Natura 2000

Régime d'évaluation environnementale des plans programmes et projets de travaux, d'ouvrages et d'aménagements susceptibles d'affecter de façon notable les sites Natura 2000 (articles L. 414-4 et L.414-5 et R. 414-19 à R. 414-24 du code de l'environnement).

#### Famille

Unité taxonomique qui regroupe les genres qui présentent le plus de similitude entre eux (ex : ursidés, canidés).

#### Faune

Ensemble des espèces animales présentes en un lieu donné et à un moment donné.

#### Flore

Ensemble des espèces de plantes constituant une communauté végétale propre à un habitat ou un écosystème donné.

#### Formation végétale

Végétation de physionomie relativement homogène, due à la dominance d'une ou de plusieurs forme(s) biologique(s).

#### Formulaire standard de données (FSD)

Document accompagnant la décision de transmission d'un projet de site ou l'arrêté désignant un site, élaboré pour chaque site Natura 2000 et transmis à la Commission européenne par chaque Etat membre. Il présente les données identifiant les habitats naturels et les espèces qui justifient la désignation du site.

#### Gel agricole

Parcelles agricoles qui ne font pas l'objet de culture, mais sur lesquelles un couvert doit être installé du 1er Mai au 31 Août. Ces parcelles doivent faire 10 ares et 10 mètres de large sauf le long des cours d'eau (5 ares et 5 m. de long, bonnes pratiques agricoles et environnementales)

- dans le cadre d'un **gel volontaire**, l'exploitant doit s'assurer de la non montée en graines d'espèces indésirables. Il peut fertiliser et user de produits phytosanitaires

- dans le cadre d'un **gel environnemental**, l'exploitant ne peut pas fertiliser ni user de produits phytosanitaires. Le broyage est strictement interdit entre le 8 Mai et le 16 Juin.

#### Genre

Unité taxonomique rassemblant des espèces voisines, désignées par un même nom

#### Groupe de travail (ou commissions de travail)

Réunions thématiques de concertation liées à l'élaboration du Document d'Objectifs. Elles réunissent tous les acteurs locaux (élus, institutionnels, associations etc.) et permettent de définir les enjeux, objectifs et mesures de gestion à mettre en œuvre sur le site.

#### Groupement végétal

Végétation de physionomie relativement homogène, due à la dominance d'une ou de plusieurs forme(s) biologique(s).

#### Habitat d'espèce

Ensemble des compartiments de vie d'une espèce en un lieu donné. L'habitat d'espèce comprend les zones de reproduction, de nourrissage, d'abri, de repos, de déplacement, de migration, d'hibernation... vitales pour une espèce lors d'un des stades ou de tout son cycle biologique, défini par des facteurs physiques et biologiques. Il peut comprendre plusieurs habitats naturels.

#### Habitat naturel d'intérêt communautaire

Habitat naturel, terrestre ou aquatique, particulier, généralement caractérisé par sa végétation, répertorié dans un catalogue et faisant l'objet d'une nomenclature. Il est à préserver au titre du réseau Natura 2000, considéré comme menacé de disparition à plus ou moins long terme, avec une aire de répartition naturelle réduite. Habitat particulièrement caractéristique de certains types de milieux ou constituant un exemple remarquable de caractéristiques propres à une ou plusieurs des régions biogéographiques et pour lequel doit être désignée une Zone spéciale de conservation.

#### Habitat naturel ou semi-naturel

Cadre écologique qui réunit les conditions physiques et biologiques nécessaires à l'existence d'un organisme, une espèce, une population ou un groupe d'espèces animale(s) ou végétale(s). Zone terrestre ou aquatique se distinguant par ses caractéristiques géographiques, physiques et biologiques (exemple : un habitat naturel correspond à un type de forêt : hêtraie-sapinière, pessière ; un type de prairie etc.).

#### Impact

Effet sur l'environnement causé par un projet d'aménagement.

#### Impacts cumulatifs

Appréciation conjointe des impacts de plusieurs projets d'aménagement. Les impacts cumulatifs de plusieurs projets peuvent être supérieurs à la somme des impacts de ces projets considérés individuellement.

#### Incidence

Synonyme d'impact. Dans le cadre de l'étude d'incidence on peut utiliser indifféremment ces deux termes.

#### Installations classées pour la protection de l'environnement (ICPE)

Installations, usines, dépôts, chantiers ou autres installations soumises aux dispositions particulières prévues par les articles L. 511-1 et suivants du code de l'environnement. Les ICPE soumises à autorisation font l'objet d'une étude d'impact conformément au décret n° 77-1133 du 21 septembre 1977 pris pour l'application de la loi n° 76-663 du 19 juillet 1976 relative aux installations classées pour la protection de l'environnement.

#### Mesures agro-environnementales (MAE)

Mesures visant une meilleure prise en compte de l'environnement (protection des eaux, des paysages ruraux, de la faune et de la flore) dans les pratiques agricoles. Elles se traduisent par des aides ou des rémunérations accordées aux agriculteurs ayant des pratiques agricoles respectueuses de l'environnement sous la forme d'un engagement contractuel volontaire entre l'Etat, l'Europe et des exploitants agricoles pour une durée de 5 ans en général.

#### Natura 2000

Réseau européen de sites naturels mis en place par les directives « Habitats » et « Oiseaux ». Il est composé des Zones de protection spéciale (ZPS) et des Zones spéciales de conservation (ZSC).

#### Structure porteuse

Structure désignée par les élus du comité de pilotage Natura 2000 chargée de l'élaboration du Docob avec l'appui du comité de pilotage et des groupes de travail locaux. Elle peut réaliser elle-même l'intégralité de la mission ou travailler en sous-traitance. Pour la phase de suivi, d'animation du Docob, une nouvelle structure porteuse est désignée mais rien n'empêche qu'elle soit la même que celle de la phase précédente.

#### Ordre

Unité taxonomique regroupant plusieurs familles (ex. : rosales).

#### Phanérogame

Grande division systématique rassemblant les plantes à fleurs.

#### Physionomie

Aspect général d'une végétation.

#### Phytosociologie

Science qui étudie les communautés végétales. Discipline botanique étudiant les relations spatiales et temporelles entre les végétaux et leur milieu de vie, les tendances naturelles que manifestent des individus d'espèces différentes à cohabiter dans une communauté végétale ou au contraire à s'en exclure.

#### Propositions de Sites d'importance communautaire (pSIC)

Sites proposés par chaque État membre à la Commission européenne pour intégrer le réseau Natura 2000 en application de la directive "Habitats, faune, flore".

#### Ptéridophytes

Embranchement du règne végétal qui regroupe notamment les fougères, les prêles, les lycopodes, les sélaginelles et les isoètes.

#### Raisons impératives d'intérêt public majeur

À l'instar de la Convention de Ramsar, la directive Oiseaux et la directive Habitats adoptent le concept de « raisons impératives d'intérêt public majeur » pour justifier la réalisation d'un projet malgré une évaluation négative. Si l'expression elle-même n'est pas définie, l'article 6 paragraphe 4 de la directive Habitats stipule que les raisons impératives d'intérêt public majeur ne sont examinées qu'en « l'absence de solutions alternatives ». L'article ne s'applique pas aux projets qui relèvent exclusivement de l'intérêt d'entreprises ou de particuliers. Exemple de raison impérative d'intérêt public majeur : lutte contre le chômage en Allemagne en 1990 après la réunification.

### Région biogéographique

Entité naturelle homogène dont la limite repose sur des critères de climat, de répartition de la végétation et des espèces animales et pouvant s'étendre sur le territoire de plusieurs États membres et qui présente des conditions écologiques relativement homogènes avec des caractéristiques communes. L'Union européenne à 27 membres compte neuf régions biogéographiques : alpine, atlantique, boréale, continentale, macaronésienne, méditerranéenne, annonique, steppique et littoraux de la mer noire.

La France est concernée par quatre de ces régions : alpine, atlantique, continentale, méditerranéenne.

### Réseau Natura 2000

Réseau écologique européen de sites naturels mis en place en application des Directives Habitats et Oiseaux (25000 sites environ). Son objectif principal est de préserver la biodiversité, d'assurer le maintien des habitats naturels et des espèces d'intérêt communautaire dans un état de conservation favorable, voire leur rétablissement lorsqu'ils sont dégradés, tout en tenant compte des exigences économiques, sociales, culturelles et régionales, dans une logique de développement durable. Cet objectif peut requérir le maintien, voire l'encouragement, d'activités humaines adaptées. Il est composé des Zones de protection Spéciale (ZPS) et des Zones spéciales de conservation (ZSC).

### Section

Division taxonomique d'un genre, d'une famille, etc.

Sites d'importance communautaire (SIC)

Sites sélectionnés, sur la base des propositions des États membres, par la Commission européenne pour intégrer le réseau Natura 2000 en application de la directive "Habitats, faune, flore" à partir des propositions des États membres (pSIC) à l'issue des séminaires biogéographiques et des réunions bilatérales avec la Commission européenne. La liste nominative de ces sites est arrêtée par la Commission européenne pour chaque région biogéographique après avis conforme du comité « Habitats" (composé de représentants des États membres et présidé par un représentant de la Commission). Ces sites sont ensuite désignés en Zones spéciales de conservation (ZSC) par arrêtés ministériels.

### Station

Étendue de terrain, de superficie variable, homogène dans ses conditions physiques et biologiques (mésoclimat, topographie, composition floristique et structure de la végétation spontanée).

### Surface en herbe

Ce terme regroupe des prairies permanentes et temporaires (de plus 5 ans et de moins de 5 ans). La pression de pâturage doit être supérieure à 0,2 UGB/ha et l'exploitant doit réaliser une fauche par an avec vente des produits de la fauche.

### Syntaxon

Groupement végétal identifié, quel que soit son rang dans la classification phytosociologique.

### Systématique

Classification des êtres vivants selon un système hiérarchisé en fonction de critères variés parmi lesquels les affinités morphologiques, et surtout génétiques, sont prépondérantes. La classification hiérarchique traditionnelle s'organise depuis le niveau supérieur vers le taxon de base dans l'ordre suivant : règne, embranchement, classe, ordre, famille, genre, espèce.

### Taxon

Unité quelconque (famille, genre, espèce, etc.) de la classification zoologique ou botanique.

#### Zones importantes pour la conservation des oiseaux (ZICO)

Inventaire scientifique national dressé en application d'un programme international de Birdlife International visant à recenser les zones les plus favorables pour la conservation des oiseaux. C'est notamment sur la base de cet inventaire que sont délimitées les ZPS.

#### Zones naturelles d'intérêt écologique, faunistique et floristique (ZNIEFF)

Lancée en 1982, cette campagne d'inventaires a pour objectif d'identifier et de décrire des secteurs présentant de fortes capacités biologiques et un bon état de conservation. On en distingue deux types : les ZNIEFF de type I qui sont des secteurs (parfois de petite taille) de grand intérêt biologique ou écologique ; les ZNIEFF de type II qui sont de grands ensembles naturels riches et peu modifiés, offrant des potentialités biologiques importantes.

#### Zones de protection spéciale (ZPS)

Zones constitutives du réseau Natura 2000, délimitées pour la protection des espèces d'oiseaux figurant dans l'arrêté du 16 novembre 2001 modifié et des espèces d'oiseaux migrateurs. Sites de protection et de gestion des espaces importants pour la reproduction, l'alimentation, l'hivernage ou la migration des espèces d'oiseaux sélectionnés par la France au titre de la directive « Oiseaux » dans l'objectif de mettre en place des mesures de protection des oiseaux et de leurs habitats. La désignation des ZPS s'appuie généralement sur les Zones importantes pour la conservation des oiseaux (ZICO), fruit d'une enquête scientifique de terrain validée par les Directions régionales de l'environnement. La désignation des Zones de Protection Spéciale se fait par parution d'un arrêté ministériel au Journal Officiel, puis notification du site à la commission européenne.

#### Zones spéciales de conservation (ZSC)

Zones constitutives du réseau Natura 2000, délimitées pour la protection des habitats naturels et des espèces (hors oiseaux) figurant dans l'arrêté du 16 novembre 2001 en application de la directive "Habitats, faune, flore" où sont appliquées les mesures de conservation nécessaires au maintien ou au rétablissement dans un état favorable des habitats et/ou espèces pour lesquels le site est désigné.

## ANNEXE 11 - CODES FSD

CODE	DESCRIPTION (en français)	CODE	DESCRIPTION (en français)
100	mise en culture	601	golf
101	modification des pratiques culturales	602	complexe de ski
102	fauche/coupe	603	stade
110	épandage de pesticides	604	circuit, piste
120	fertilisation	605	hippodrome
130	irrigation	606	parc d'attraction
140	pâturage	607	terrain de sport
141	abandon de systèmes pastoraux	608	camping, caravane
150	remembrement	609	autres complexes de sports et de loisirs
151	élimination des haies et boqueteaux	610	centres d'interprétation
160	gestion forestière	620	sports et loisirs de nature
161	plantation forestière	621	sports nautiques
162	artificialisation des peuplements	622	randonnée, équitation et véhicules non motorisés
163	replantation forestière	623	véhicules motorisés
164	éclaircissage	624	escalade, varape, spéléologie
165	élimination des sous-étages	625	vol-à-voile, delta plane, parapente, ballon
166	élimination des arbres morts ou déperissants	626	ski, ski hors piste
167	déboisement	629	autres sports de plein air et activités de loisirs
170	élevage du bétail	690	autres loisirs et activités de tourisme
171	stock feeding	700	pollutions
180	brûlage	701	pollution de l'eau
190	autres activités agricoles et forestières	702	pollution de l'air
200	pêche, pisciculture, aquaculture	703	pollution du sol
210	pêche professionnelle	709	autres formes ou formes associées de pollution
211	pêche à poste	710	nuisances sonores
212	pêche hauturière	720	piétinement, surféquentation
213	pêche aux arts traïnants	730	manoeuvres militaires
220	pêche de loisirs	740	vandalisme
221	bêchage pour appâts	790	autres pollutions ou impacts des activités humaines
230	chasse	800	comblement et assèchement
240	prélèvements sur la faune	801	poldérisation
241	collecte (insectes, reptiles, amphibiens)	802	modification du profil des fonds marins des estuaires et des zones humides
242	désairage (rapaces)	803	comblement des fossés, digues, mares, étangs marais ou trous
243	piégeage, empoisonnement, braconnage	810	drainage



244	autres prélèvements dans la faune	811	gestion de la végétation aquatique et des rives à des fins de drainage
250	prélèvements sur la flore	820	extraction de sédiments (lave,...)
251	pillage de stations floristiques	830	recalibrage
290	autres activités de pêche, chasse et cueillette	840	mise en eau
300	extraction de granulats	850	modification du fonctionnement hydrographique
301	carrières	851	modification des courants marins
302	enlèvement de matériaux de plage	852	modification des structures
310	extraction de la tourbe	853	gestion des niveaux d'eau
311	extraction manuelle de la tourbe	860	dumping, dépôt de dragage
312	extraction mécanique de la tourbe	870	endiguages, remblais, plages artificielles
320	recherche et exploitation pétrolière	871	défense contre la mer, ouvrages de protection côtiers
330	mines	890	autres changements des conditions hydrauliques induits par l'homme
331	activités minières à ciel ouvert	900	érosion
340	salines	910	envasement
390	autres activités minières et d'extraction	920	assèchement
400	urbanisation, industrialisation et activités similaires	930	submersion
401	zones urbanisées, habitat humain	940	catastrophes naturelles
402	urbanisation continue	941	inondation
403	habitat dispersé	942	avalanche
409	autres formes d'habitats	943	éboulement, glissement de terrain
410	zones industrielles ou commerciales	944	tempête, cyclone
411	usine	945	volcanisme
412	stockage industriel	946	tremblement de terre
419	autres zones industrielles/commerciales	947	raz de marée
420	décharges	948	incendie naturel
421	dépôts de déchets ménagers	949	autres catastrophes naturelles
422	dépôts de déchets industriels	950	évolution biocénotique
423	dépôts de matériaux inertes	951	accumulation de matières organiques
424	autres décharges	952	eutrophisation
430	équipements agricoles	953	acidification
440	entreposage de matériaux	954	envahissement d'une espèce
490	autres activités d'urbanisation industrielle ou similaire	960	relations interspécifiques à la faune
500	réseau de communication	961	compétition ( ex: goéland/sterne )
501	sentier, chemin, piste cyclable	962	parasitisme
502	route, autoroute	963	apport de maladie
503	voie ferrée, TGV	964	pollution génétique
504	zones portuaires	965	prédation
505	aérodrome	966	antagonisme avec des espèces introduites

506	aéroport, hélicoptère	967	antagonisme avec des animaux domestiques
507	pont, viaduc	969	autres formes ou formes associées de compétition à la faune
508	tunnel	970	relations interspécifiques à la flore
509	autres réseaux de communication	971	compétition
510	transport d'énergie	972	parasitisme
511	ligne électrique	973	apport de maladie
512	pipe line	974	pollution génétique
513	autres formes de transport d'énergie	975	manque d'agents pollinisateurs
520	navigation	976	dégâts de gibier
530	amélioration de l'accès du site	979	autres formes ou formes associées de compétition à la flore
590	autres formes de transport et de communication	990	autres processus naturels
600	équipements sportifs et de loisirs		