

# Interreg



EUROPEAN UNION

## Grande Région | Großregion

Fonds européen de développement régional | Europäischer Fonds für regionale Entwicklung

# MMUST

Modèle MULTimodal et Scénarios de mobilité Transfrontaliers

## Présentation du projet

23 avril 2019 | METZ







# Une réponse indispensable au phénomène actuel

- Une augmentation des flux de marchandises :
  - Les surfaces commerciales de la grande distribution s'étendent
  - Les plateformes logistiques se renforcent



# Une réponse indispensable au phénomène actuel



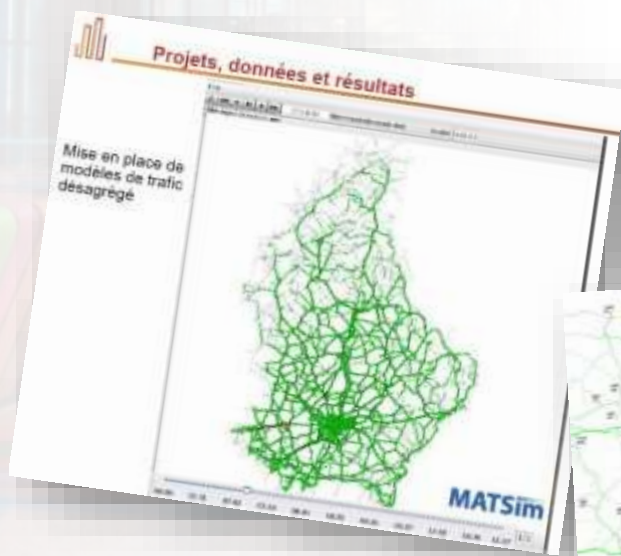
**MMUST**

Modèle MULTimodal et Scénarios de mobilité Transfrontaliers



# Une réponse indispensable au phénomène actuel

- Des modèles existent déjà mais ils présentent tous des limites :
  - Empêche une analyse globale de la problématique et un partage de la connaissance
  - Aucun modèle n'est suffisamment développé sur le transport de marchandises



# MMUST

## Modèle **MU**ltimodal et **S**cénarios de mobilité **T**ransfrontaliers





- **Objectifs généraux du projet :**
  - construire une vision prospective commune et partagée du territoire.
  - élaborer un outil d'aide à la décision permettant de répondre aux enjeux liés à la mobilité transfrontalière.
  - montrer si les projets imaginés sont les bons ou non
    - tester, par exemple, l'effet de nouveaux modes de transport, de nouvelles lignes structurantes, une nouvelle tarification, une modification de l'offre, des politiques d'évolution de la localisation des activités, etc.





# Un projet INTERREG V A « Grande Région »

- Des partenaires issus de 4 pays



VILLE D'ARLON



# Un projet INTERREG V A « Grande Région »

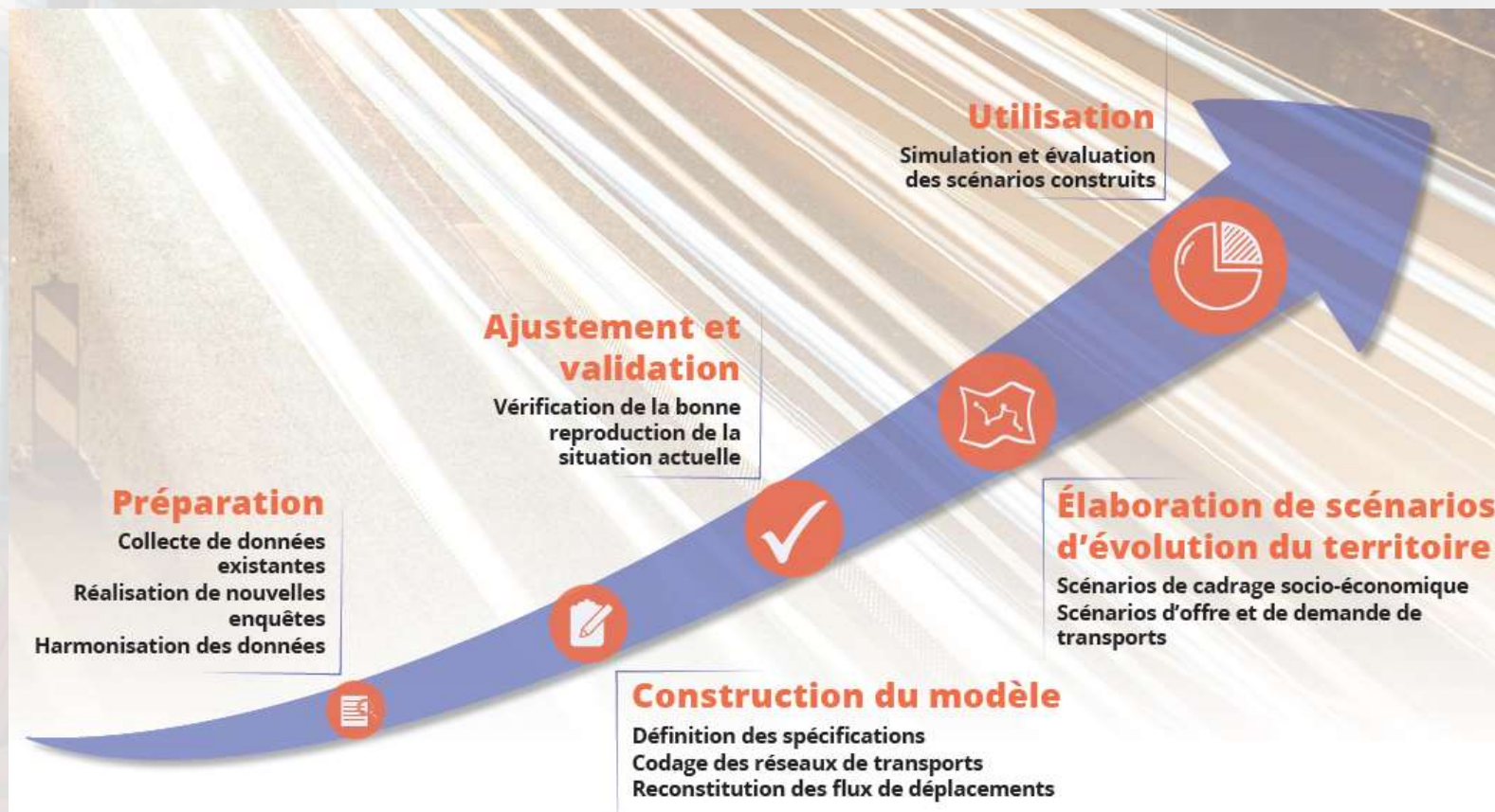


- **Un vaste périmètre de modélisation :**
  - **Grand-Duché du Luxembourg, Province du Luxembourg, Nord de la Lorraine**



# Un projet INTERREG V A « Grande Région »

- Un projet de 4 ans :
  - Janvier 2018 – Décembre 2021



- 2,9 millions d'euros dont 1,7 millions d'euros de FEDER



# Un projet INTERREG V A « Grande Région »

- Un lancement officiel en présence des ministres luxembourgeois et belges François Bausch et René COLLIN et du Président de la Région Grand-Est Jean ROTTNER (27 mars 2018)



## Jamais un modèle de déplacements n'a été réalisé sur autant de frontières différentes.

La conception du modèle multimodal est une œuvre collaborative qui prend part de chaque côté des frontières : le Liège et le ministère du Développement durable au Namur en Belgique, le Cerema (Centre d'études et d'expertise sur les transports, l'aménagement, la mobilité et l'aménagement) en France vont chacun participer à la création de ce nouveau outil.

L'université de Namur, par exemple, mettra à jour les cartographies de mobilité existantes et en lancera une nouvelle qui les préférera déclarées en tant que de la Grande Région en termes de déplacements. Le MIOI mettra sur la base des données recueillies, une tâche ardue. Le Cerema, lui,



s'efforcera de tester le modèle. Le MMUST est un outil qui cherche à répliquer la réalité, ce qui signifie vérifier que tout ce qui a été mis en exposition permettra effectivement de comprendre les phénomènes de déplacements. Dans un deuxième temps, le Cerema testera la sensibilité d'un modèle qui devra être suffisamment robuste pour supporter les perspectives qu'un tel demande.

Pour Stéphane Godefroy (présent, chargé de l'étude de la mobilité et des territoires à l'Agape qui pilotera le projet, le MMUST devra permettre de connaître la réalité des choses grâce à une base de données communes, « d'ambitions plus élevées », « de prévoir les flux de demain et leurs impacts » et « de couvrir de nouvelles habitudes de travail. Au total, le modèle multimodal réunit 23 porteurs venus de quatre pays (de Sarre et la Région wallonne) sont observateurs. Si rien n'est réalisé, ce type n'aide autant de frontières. Il sera opérationnel au 31 décembre 2021.

E. N.



# Les principales actions du projet

**Comité  
Opérationnel**

**Comité  
Technique**

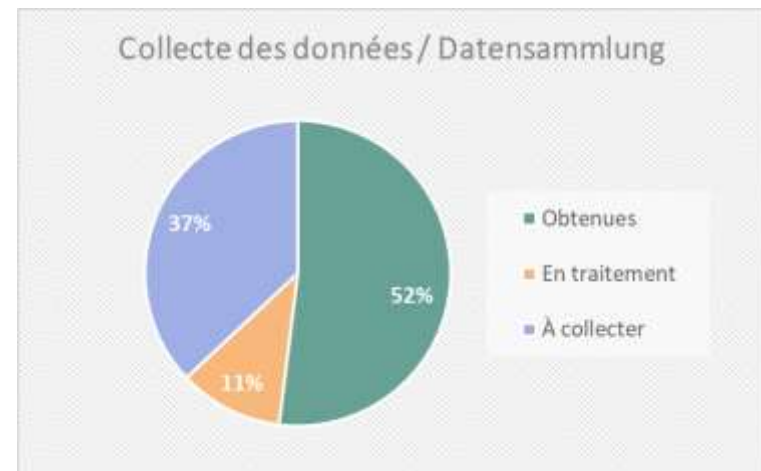
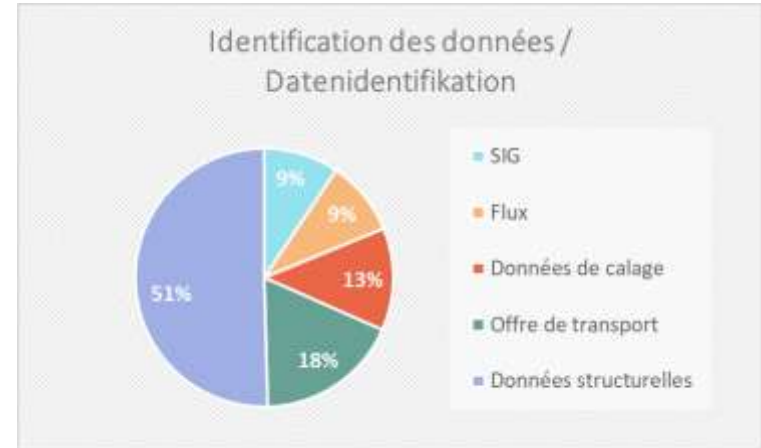
**Comité de  
Pilotage**

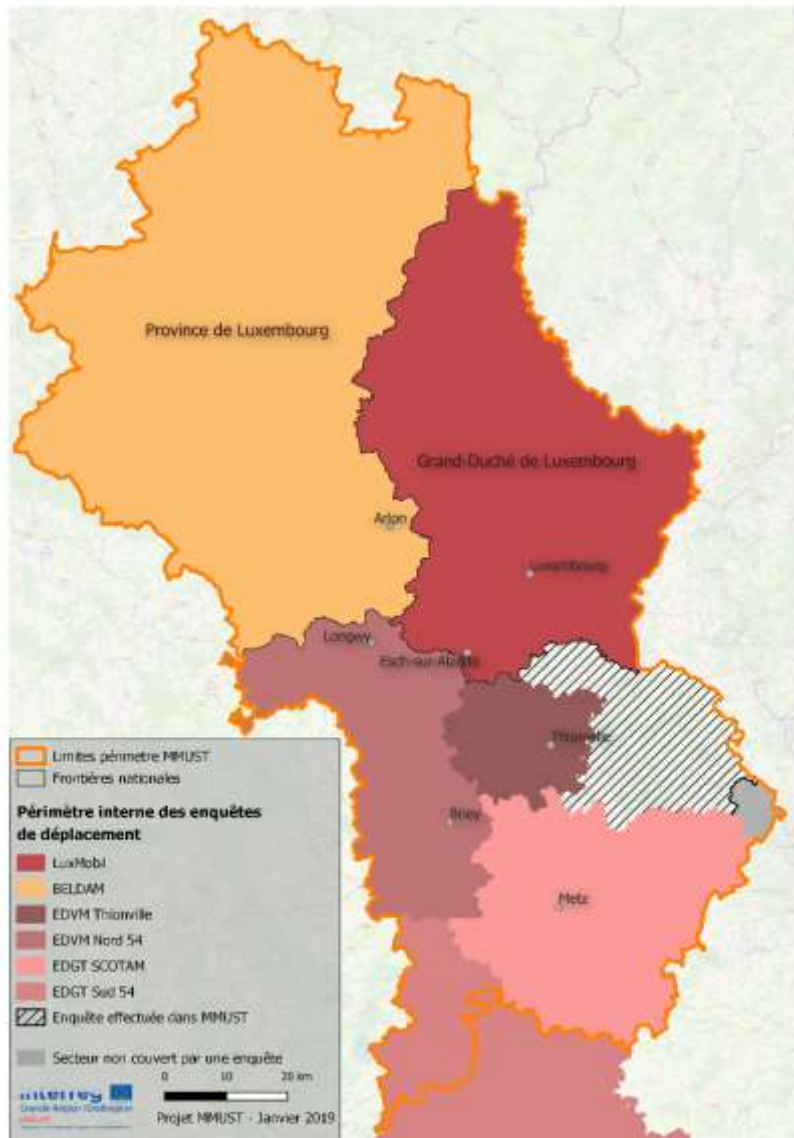


**Charte de partenariat**



- **Collecte et harmonisation des données d'entrée du modèle**
  - Identification des données à collecter.
  - Collecte des données en cours.
  - Harmonisation des données qui devrait se terminer vers septembre 2019.





- **Enquête de mobilité (EDVM) pour couvrir l'ensemble du périmètre du SCoTAT**
  - **CC de Cattenom et environs, CC de l'Arc Mosellan, CC Bouzonvillois – Trois frontières).**
    - nombre de déplacements par jour et par personne ;
    - origine, destination et motif des déplacements (travail, achats, loisirs...) ;
    - mode de transport utilisé ;
    - ...
  - **Enquête auprès des ménages : mars-mai 2019 (8 semaines hors vacances scolaires).**
  - **Remise des fichiers au CEREMA en juin 2019.**



# Les principales actions du projet

- **Enquête de Préférences Déclarées sur l'ensemble du périmètre**

- **Observation des choix des individus parmi plusieurs scénarios.**
- **Anticiper les impacts sur les comportements :**
  - de l'émergence de nouveaux modes (covoiturage)
  - de la mise en place de nouvelles mesures (voie réservée)
- **Il faut savoir comment les usagers réagissent à ces nouvelles situations pour des analyses prospectives.**



N°	ATTRIBUTS	ALTERNATIVE A	ALTERNATIVE B	ALTERNATIVE C	
1	Mode	Bus	Train	Covoiturage	
2	Temps de parcours	1h20 (arrêt à arrêt)	1h13 (gare à gare)	1h10 (lieu de rencontre à destination)	
3	Coût du trajet	1,75€	2,05€	1,5€	
4	Fréquence	départ toutes les 20 min	départ toutes les 60 min	-	
5	Fiabilité	grand retard de plus de 16 min rarement	retard moyen 5-15 min souvent	retard moyen 5-15 min souvent	
6	Voie réservée et Facilité d'accès au mode	présence d'une voie réservée	aucune modification dans l'aménagement d'accès à la gare	pas de détours et voie réservée	
	CHOIX	Je choisis cette alternative A	Je choisis cette alternative B	Je choisis cette alternative C	Aucun choix ne me convient

- **Enquête en ligne à partir de fin septembre 2019.**

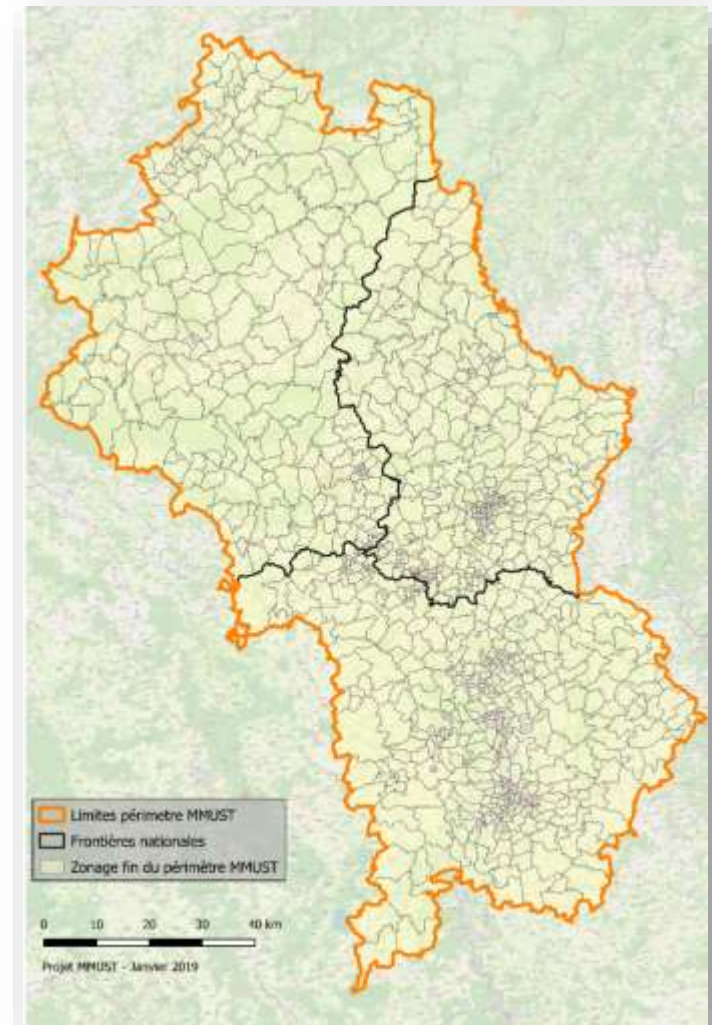




- **Construction de scénarios d'aménagement**
  - Bâtir des scénarios prospectifs à des échéances moyen terme (2030) et long terme (2040) afin de tester les différentes hypothèses économiques et démographiques à intégrer dans les simulations du modèle de trafic.
  - Panorama complet des projets liés aux transports.
  - Définition des scénarios en étroite coopération avec le projet SDT-GR afin d'assurer une cohérence d'ensemble.
  - Le travail débutera fin 2019.



- **Construction et calage du modèle**
  - **Définition des objectifs du modèle.**
  - **Définition du zonage**
    - sur la base des découpages préexistants et des données mobilisables sur chacun des pays.
  - **Appel d'offre relatif à l'acquisition d'un logiciel en cours de passation.**
  - **Premières simulations en 2021.**
- **Elaboration du partenariat et des modalités de gestion du modèle**
  - **Déterminer la structure, les partenaires et les moyens qui permettront de pérenniser le projet MMUST.**
- **Interopérabilité des outils de modélisation**



# Les principales actions du projet

- Un site web dédié au projet ([www.mmust.eu](http://www.mmust.eu)) a été ouvert.



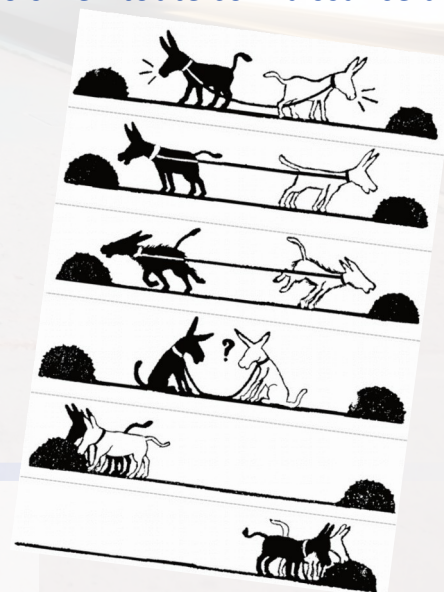
- **Un projet pour l'ensemble du territoire**

- Aux autorités compétentes en transport et aménagement de s'emparer de l'outil
- Les flux simulés pourront aider Atmo Grand Est à faire des scénarisations prospectives et donc à mieux prendre en compte la qualité de l'air dans les projets d'aménagement.



- **Un projet pour aider à la décision**

- Se poser des questions avant de faire les investissements
- Quelles conséquences auraient réellement cela sur la circulation ?
  - Comparer différents projets, différentes solutions et choisir en toute connaissance de cause.



• **Une nouvelle étape dans la coopération transfrontalière**



[www.mmust.eu](http://www.mmust.eu)

Contact :

Stéphane GODEFROY  
 Coordinateur du projet MMUST  
 03-55-26-00-17  
 sgodefroy@agape-lorraine-nord.eu

**MMUST**

Modèle MULTimodal et Scénarios de mobilité Transfrontaliers

