

ÉTUDE

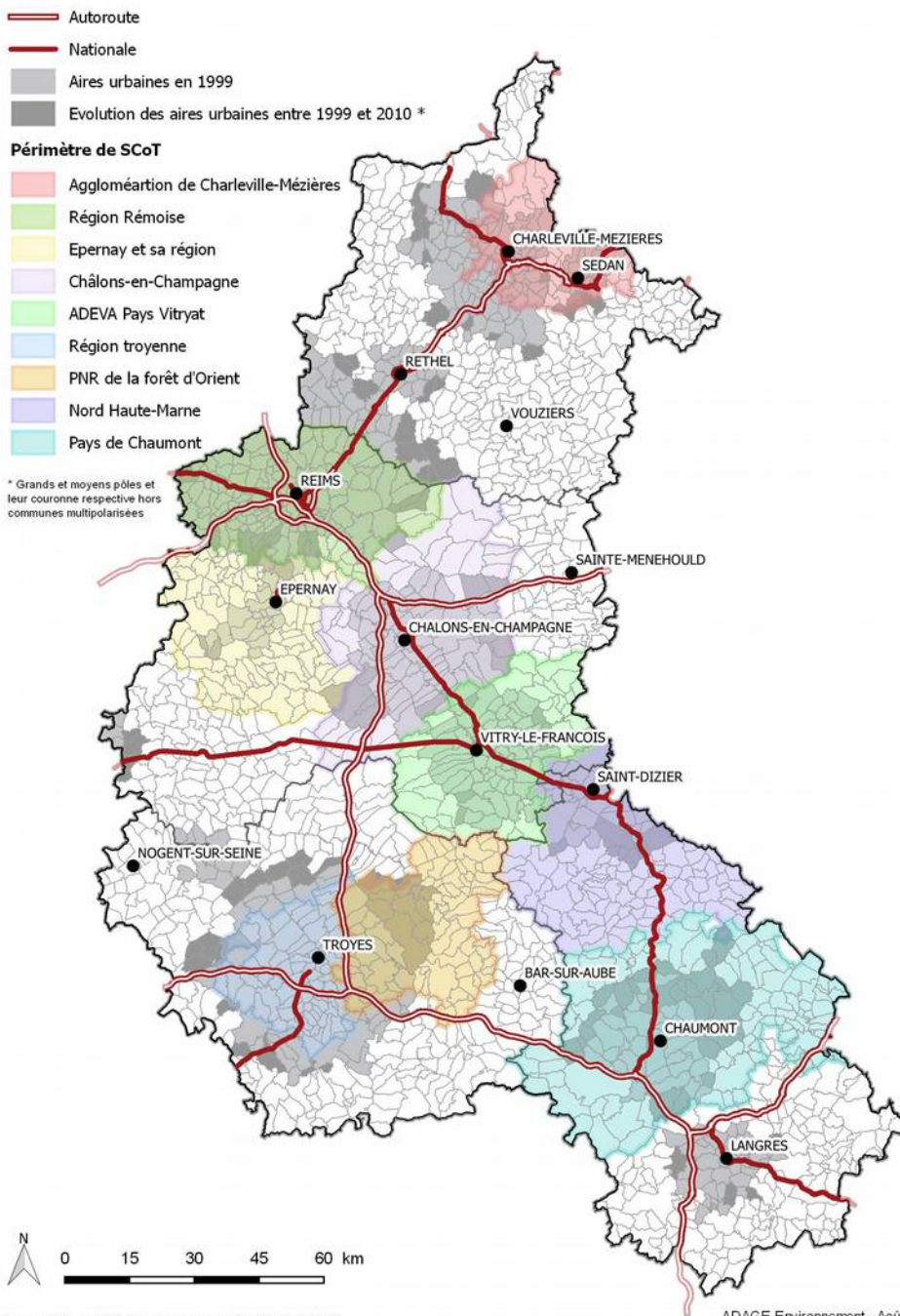
Service Connaissance
et Développement
Durable

Pôle Connaissance
Territoriale et Analyse
Statistique

Janvier 2017

Le profil environnemental de la Champagne-Ardenne

7/ Déclinaisons départementales : les Ardennes



PRÉFET
DE LA RÉGION
GRAND EST

Direction régionale de l'Environnement, de l'Aménagement et du Logement
GRAND EST

Historique des versions du document

Version	Date	Commentaire
1	Janvier 2017	Partie 7 / Déclinaisons départementales

Maître d'ouvrage

DREAL GRAND EST / Service Connaissance et Développement Durable / "Pôle Connaissance Territoriale et Analyse Statistique

Contact : per.dreal-acal@developpement-durable.gouv.fr

Maître d'oeuvre

Bureau d'études ADAGE ENVIRONNEMENT

Référence internet

<http://www.grand-est.developpement-durable.gouv.fr/le-profil-champagne-ardenne-r6317.html>

Préambule

Le profil environnemental concourt à la diffusion de l'information environnementale (convention Aarhus de juin 1998 et [article 7 de la charte de l'environnement](#)) et permet de sensibiliser les acteurs du territoire aux problématiques environnementales.

Ce profil a été élaboré au cours de 2015 et 2016. Il résulte d'un travail partenarial réunissant services de l'État et acteurs locaux et régionaux de l'environnement. Il a été conduit avec l'appui du bureau d'études ADAGE environnement.

À qui s'adresse le profil environnemental?

Le profil s'adresse à tous les publics, spécialistes ou non de l'environnement :

- grand public pour faciliter sa participation aux décisions ayant un impact sur l'environnement
- collectivités territoriales, services de l'État
- milieu associatif, entreprises ou encore public scolaire pour mieux cerner les enjeux environnementaux.

Numéro du fascicule	Les différentes composantes du profil	Objectif
1	Contexte régional	Resituer en quelques points la Champagne-Ardenne sous les angles de la géographie et du climat, de la démographie, de l'économie et des transports
2	Diagnostic : thématiques environnementales	Comprendre l'état et l'évolution de l'environnement. Deux grandes entrées sont proposées : les thématiques environnementales (milieux naturels, risques technologiques, eau, énergie...) et les problématiques transversales (santé environnement, changement climatique, paysage...)
3	Diagnostic : thématiques transversales	
4	Enjeux environnementaux	Appréhender les principaux défis environnementaux de la Champagne-Ardenne, en particulier au regard de l'action de l'Etat via les plans et programmes.
5	Synthèse	Faciliter une appropriation du diagnostic et des enjeux en quelques points clés
6	Indicateurs	Suivre l'évolution de l'environnement.
7 (le présent fascicule)	Déclinaisons départementales (Ardennes)	Avoir un aperçu territorialisé du diagnostic et des enjeux à l'échelle des départements de l'Aube, des Ardennes, de la Marne et de la Haute-Marne.

Le présent document porte sur la caractérisation des enjeux environnementaux de la Champagne-Ardenne à l'échelle des départements (ici les Ardennes). Il s'agit de montrer la situation de chaque département au regard des enjeux environnementaux identifiés pour la Champagne-Ardenne lors des phases précédentes des travaux d'élaboration du profil environnemental. Cette caractérisation se présente de la façon suivante :

- une brève présentation du département (surface, nombre d'habitants, densité, répartition de l'occupation des sols) illustrée d'une carte de l'occupation des sols,
- pour chaque enjeu, une représentation cartographique des enjeux (quand possible),
- pour chaque objectif stratégique :
 - un commentaire expliquant le niveau de l'enjeu à l'échelle du département
 - à venir, les indicateurs renseignables à l'échelle départementale.

Les cases grisées correspondent à des objectifs stratégiques pour lesquels la déclinaison d'échelle infra-régionale n'est pas pertinente.

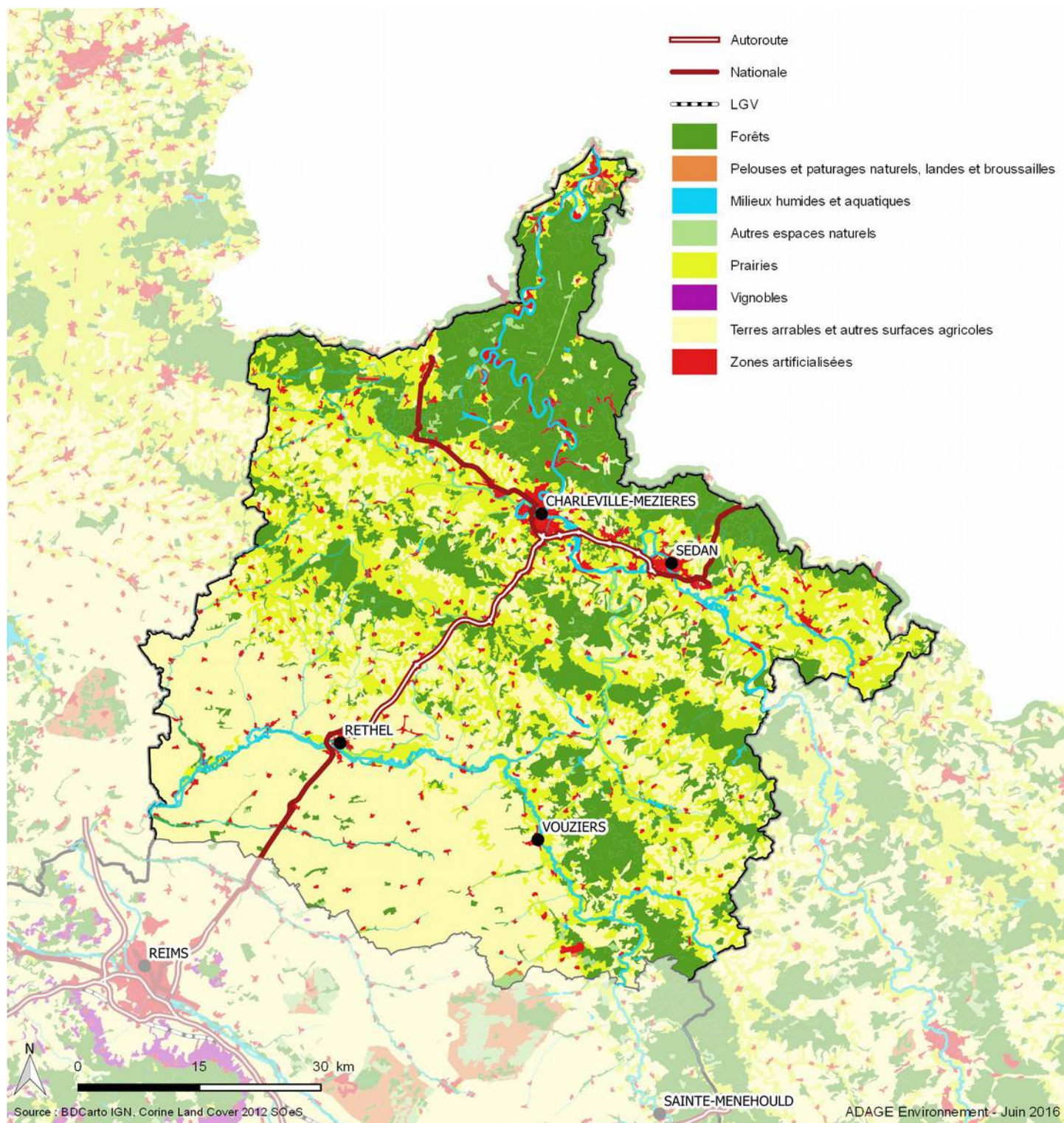
SOMMAIRE

1 - LE DÉPARTEMENT DES ARDENNES (O8)	6
1.1 - Cadrage géographique.....	6
1.2 - Reconnaître, préserver et valoriser les patrimoines naturel, paysager, architectural et historique.....	8
1.3 - Enrayer la consommation d'espace, vecteur d'impacts sur le patrimoine naturel, le cadre et la qualité de vie des habitants.....	12
1.4 - Reconquérir une ressource en eau de qualité et garantir les usages sur le long terme.....	14
1.5 - Mettre en œuvre un développement des territoires intégrant les questions de santé publique, de sécurité et de résilience, face aux pollutions, aux risques et aux effets du changement climatique.....	17
1.6 - Assurer la transition vers un usage durable des ressources.....	20
1.7 - Coordonner, outiller et mobiliser les acteurs institutionnels et la société civile pour réussir la transition énergétique et écologique.....	23

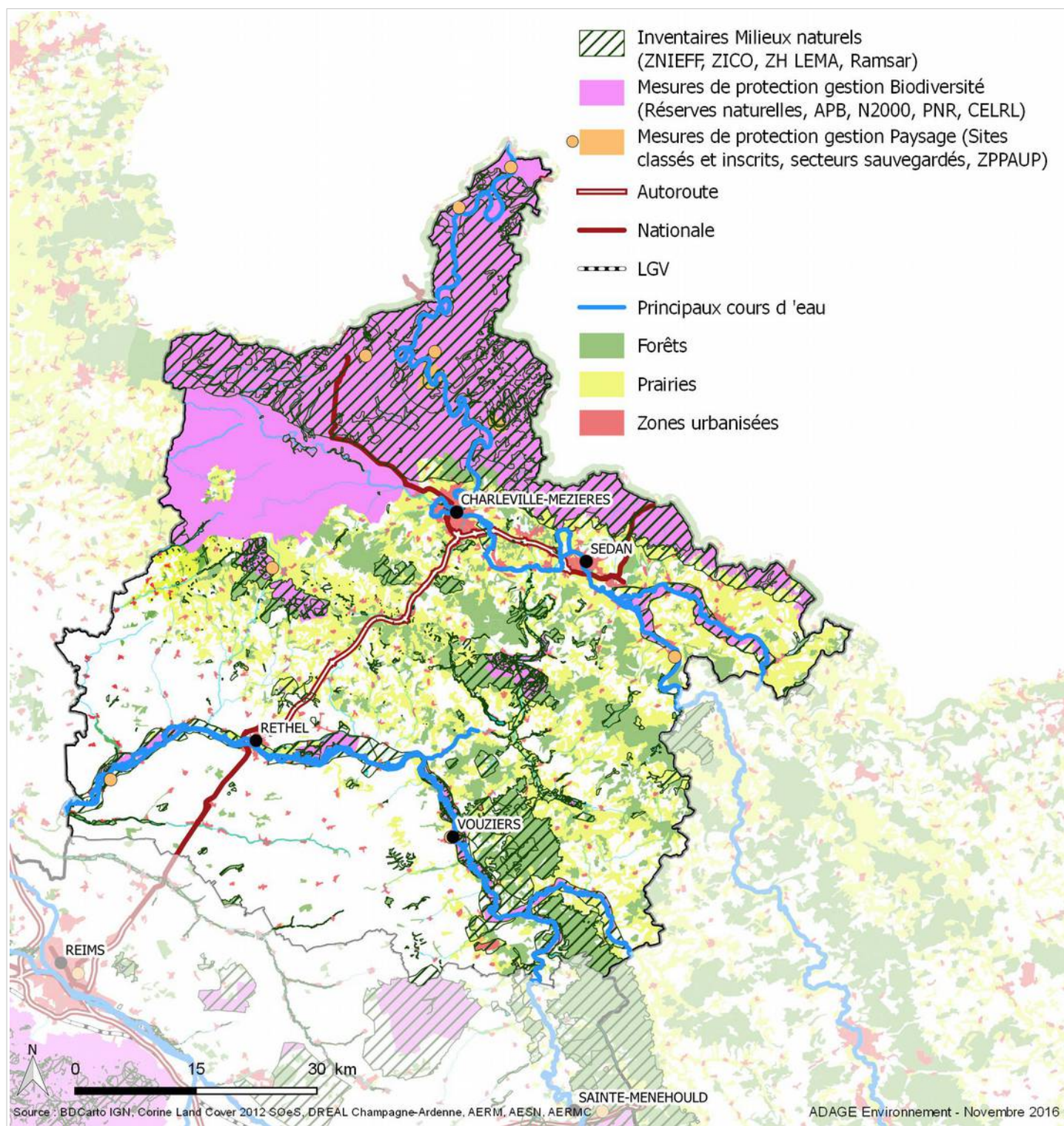
1 - Le département des Ardennes (O8)

1.1 - Cadrage géographique

- ▶ **5 230 km²** (20% surface de la Champagne-Ardenne)
- ▶ **280 907 habitants en 2013** (21 % de la population champardennaise), soit 54 hab./km² (pop.municipale INSEE)
- ▶ 301 300 ha de surface agricole utile (SAU) (57 % de la surface du département)
- ▶ **Répartition de l'occupation des sols (Corine land cover, 2012, voir carte qui suit) :**
 - Zones artificialisées : 3,8 %
 - Surfaces agricoles :
 - terres cultivées : 39 %
 - prairies permanentes : 28 %
 - vignobles : 0 %
 - Milieux naturels :
 - bois et forêts : 29 %
 - pelouses : 0 %
 - milieux humides et aquatiques : 1 %



1.2 - Reconnaître, préserver et valoriser les patrimoines naturel, paysager, architectural et historique



Objectif stratégique	Situation du département
Renforcer la protection et la gestion des habitats naturels et des espèces pour lesquels la région a une responsabilité particulièrement forte	Un enjeu lié plus particulièrement aux espèces et habitats inféodés aux milieux forestiers et intra-forestiers, notamment espèces d'oiseaux d'affinités montagnardes, chat forestier (ou « sauvage »), aux espèces et habitats inféodés aux milieux humides et notamment aux tourbières acides représentées essentiellement à l'échelle régionale dans le massif forestier des Ardennes primaire.
<i>Indicateurs calculés échelle départementale à venir</i>	

Objectif stratégique	Situation du département
Préserver ou restaurer les fonctionnalités écologiques des milieux aquatiques et humides et améliorer la connaissance sur les très petits cours d'eau	Des zones humides et petits cours d'eau le plus souvent écologiquement fonctionnels (atteinte du bon ou très bon état écologique, réservoirs biologiques). Un contexte forestier et une activité agricole orientée sur l'élevage extensif dans le Nord du département, limitant des pressions anthropiques. Une situation du traitement des eaux usées encore insatisfaisante particulièrement pour les stations d'épuration de moins de 2000 EH, ces non-conformités étant susceptibles de dégrader la qualité des eaux superficielles. Des enjeux en matière de préservation ou reconquête des continuités écologiques aquatiques (rivière Meuse d'intérêt national au titre des poissons migrateurs amphihalins -Anguille- et chevelu des têtes de bassin versant des crêtes pré-ardennaises fragmenté par une forte densité d'ouvrages hydrauliques).
<i>Indicateurs calculés échelle départementale à venir</i>	

Objectif stratégique	Situation du département
Soutenir les activités agricoles, viticoles et sylvicoles, qui contribuent à la richesse écologique et au maintien de paysages ruraux diversifiés, et valoriser les « bonnes pratiques »	Un enjeu majeur lié au rôle des l'activité sylvicole et agricole (élevage principalement) pour la gestion des milieux naturels et semi-naturels et la préservation de la biodiversité et des paysages, avec des pratiques adaptées aux enjeux. Des filières en difficulté structurelle pouvant conduire à une banalisation des milieux et homogénéisation des paysages (mise en culture de prairies), et particulièrement vulnérables au changement climatique.

<i>Indicateurs calculés échelle départementale à venir</i>	
--	--

Objectif stratégique	Situation du département
Concilier les usages au sein des vastes massifs forestiers et des grands ensembles de milieux humides pour maintenir la quiétude favorable aux espèces	Un enjeu fort, notamment avec un vaste massif forestier d'un seul tenant favorisant la présence d'espèces sensibles au dérangement (par exemple Cigogne noire...) potentiellement généré par les travaux forestiers, et les activités touristiques qui pourraient s'accroître.
<i>Indicateurs calculés échelle départementale à venir</i>	

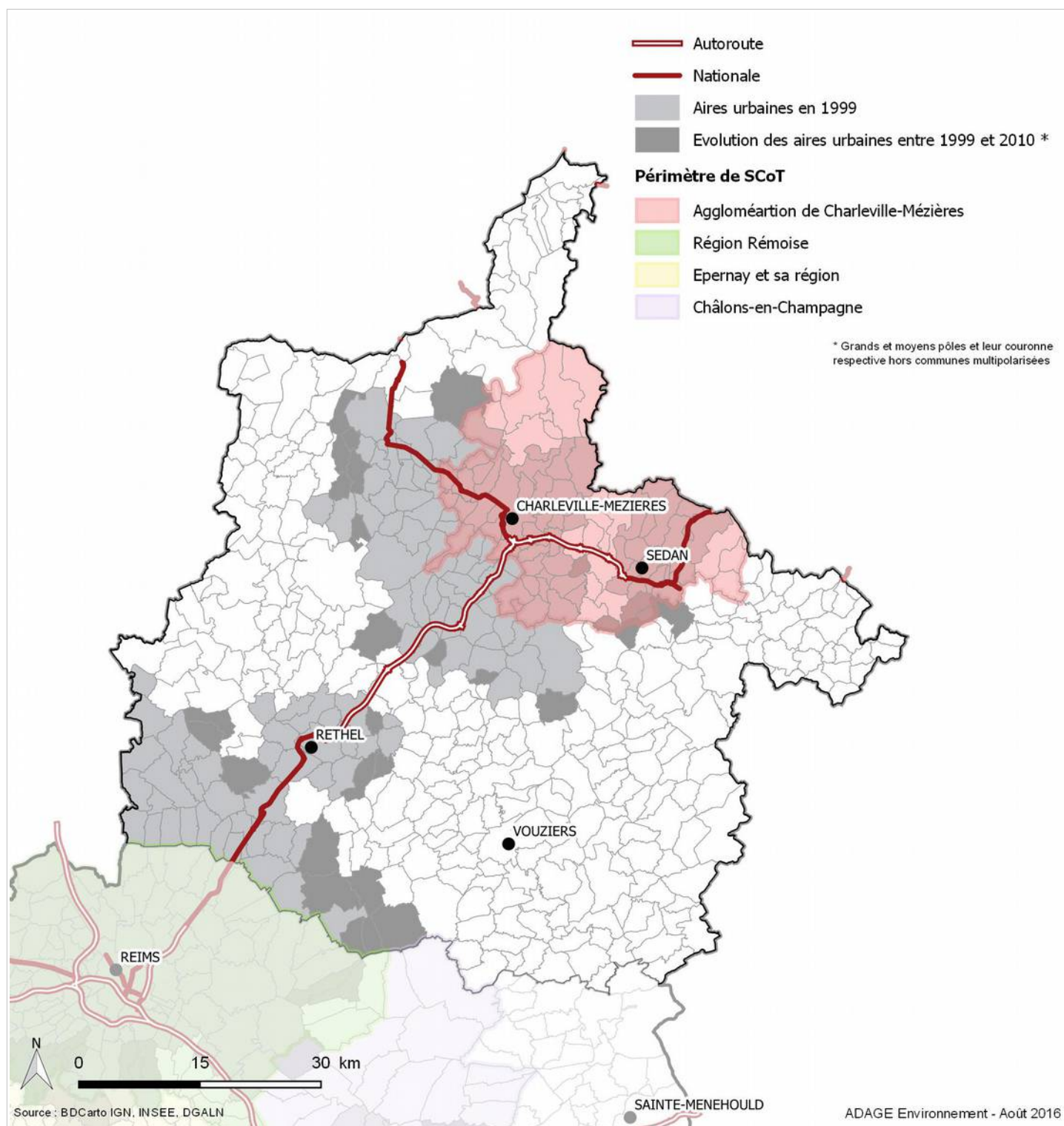
Objectif stratégique	Situation du département
Mettre en œuvre et décliner localement le SRCE	Dans un département où l'artificialisation progresse rapidement, des enjeux principalement de maintien des grandes entités naturelles forestières en limitant leur fragmentation (voirie, enclos et parcs de chasse notamment), de préservation et reconquête des continuités aquatiques et humides et de maintien des pâturages et des haies nécessaires à certaines espèces. Une déclinaison du SRCE qui passe notamment par la planification et donc par la mise en place des SCOT (couverture plutôt faible) et ensuite par les PLU et plus particulièrement les PLUi (2 PLUi en cours).
<i>Indicateurs calculés échelle départementale à venir</i>	

Objectif stratégique	Situation du département
Accompagner les initiatives de valorisation des espaces remarquables	Une spécificité paysagère et patrimoniale, marquée par de grandes forêts, un patrimoine industriel (industries métallurgiques, textiles, moulins...) et militaire (forts, blockhaus, tranchées...), pas toujours bien reconnu.
<i>Indicateurs calculés échelle départementale à venir</i>	

Objectif stratégique	Situation du département
Développer une prise en compte des paysages urbains et ruraux dans l'ensemble des politiques publiques	Un enjeu en lien principalement avec les conséquences sur les paysages de l'étalement urbain autour des principales agglomérations et le long des grands axes de transport routier structurants (banalisation des formes urbaines et du bâti, perte d'identité paysagère). PNR des Ardennes particulièrement actif sur ces questions,

	porteur d'une politique structurante (réalisation notamment d'un plan paysage). Un enjeu aussi avec le développement de l'éolien au sud du département.
<i>Indicateurs calculés échelle départementale à venir</i>	

1.3 - Enrayer la consommation d'espace, vecteur d'impacts sur le patrimoine naturel, le cadre et la qualité de vie des habitants

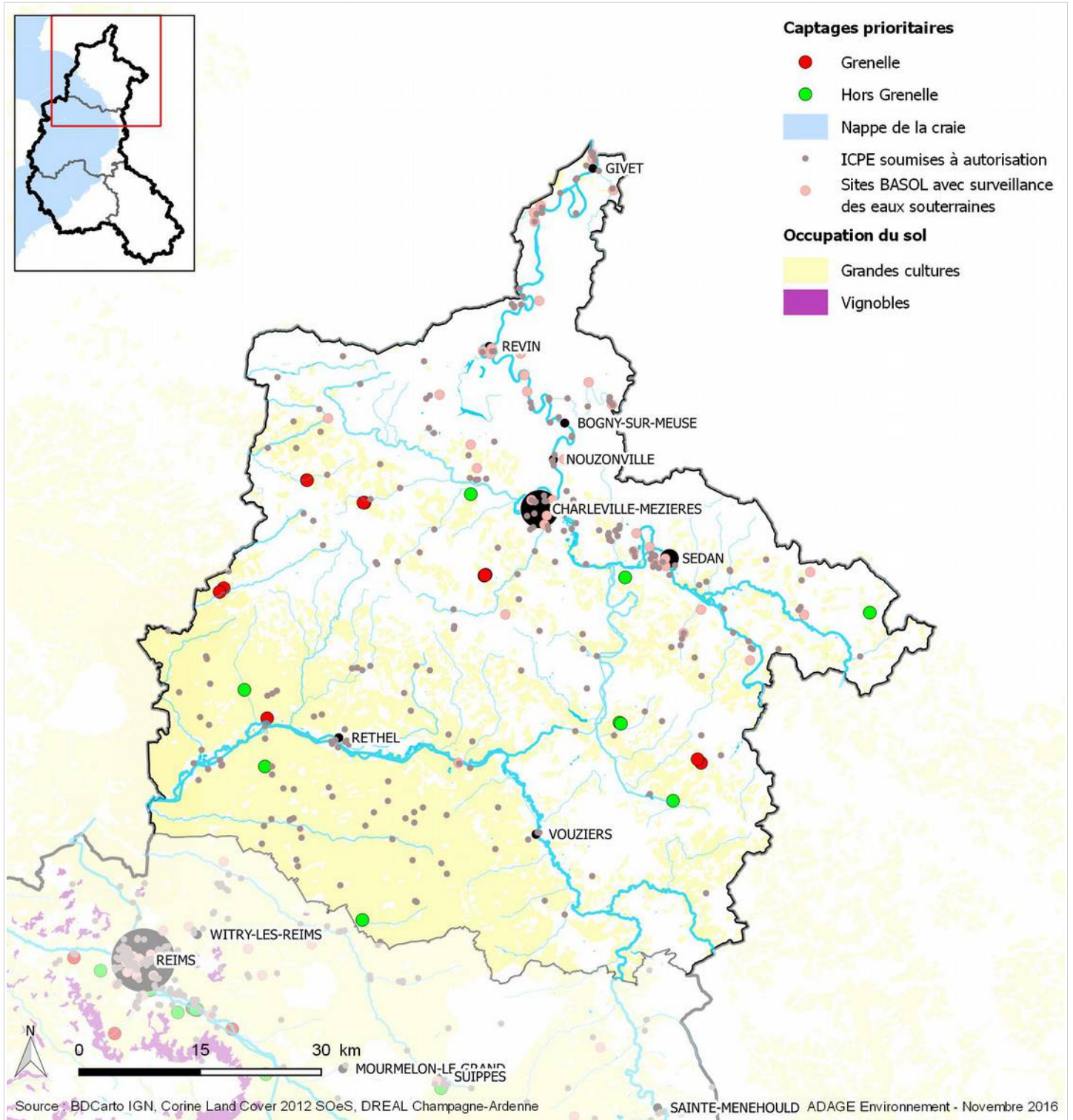


Objectif stratégique	Situation du département
Optimiser l'utilisation de l'espace au sein de l'enveloppe urbaine en tenant compte des enjeux environnementaux et sanitaires	Un taux d'artificialisation proche de la moyenne régionale, mais une situation particulièrement défavorable, avec une croissance de l'artificialisation de 11% entre 1990 et 2012 alors que le département perd 5% de sa population sur la même période. Une déprise des villes centre avec un report des ménages sur les couronnes plus éloignées et l'influence de Reims entraînant aussi un phénomène de périurbanisation.
<i>Indicateurs calculés échelle départementale à venir</i>	

Objectif stratégique	Situation du département
Reconquérir la qualité du bâti et des espaces publics pour redonner de l'attractivité aux centres urbains	Comme pour l'ensemble de la région, un enjeu de reconquête de la qualité urbaine, dans le parc public des principales villes (et notamment à Charleville-Mézières où il est important) où les opérations de réhabilitation accusaient un retard et dans le parc privé, plus difficile à toucher. Un phénomène de vacance cependant globalement moins marqué qu'ailleurs en Champagne-Ardenne.
<i>Indicateurs calculés échelle départementale à venir</i>	

Objectif stratégique	Situation du département
Accélérer la mise en place des SCOT et des PLU intercommunaux	Une couverture encore faible du territoire avec un seul SCOT (agglomération de Charleville-Mézières) rassemblant un tiers de la population départementale. Deux PLU intercommunaux en cours d'élaboration ou réflexion (Rethémois et Porte du Luxembourg).
<i>Indicateurs calculés échelle départementale à venir</i>	

1.4 - Reconquérir une ressource en eau de qualité et garantir les usages sur le long terme



Objectif stratégique	Situation du département
Garantir une qualité sanitaire des eaux distribuées compatible avec des usages très exigeants	21 captages prioritaires dont 12 au titre du Grenelle et 9 de la conférence environnementale. Un enjeu portant principalement sur des teneurs non conformes en pesticides et microbiologie ayant concerné respectivement 20 000 et 18 000 habitants (soit pour chacun des paramètres près de 7 % de la population, période 2010-2013).
<i>Indicateurs calculés échelle départementale à venir</i>	

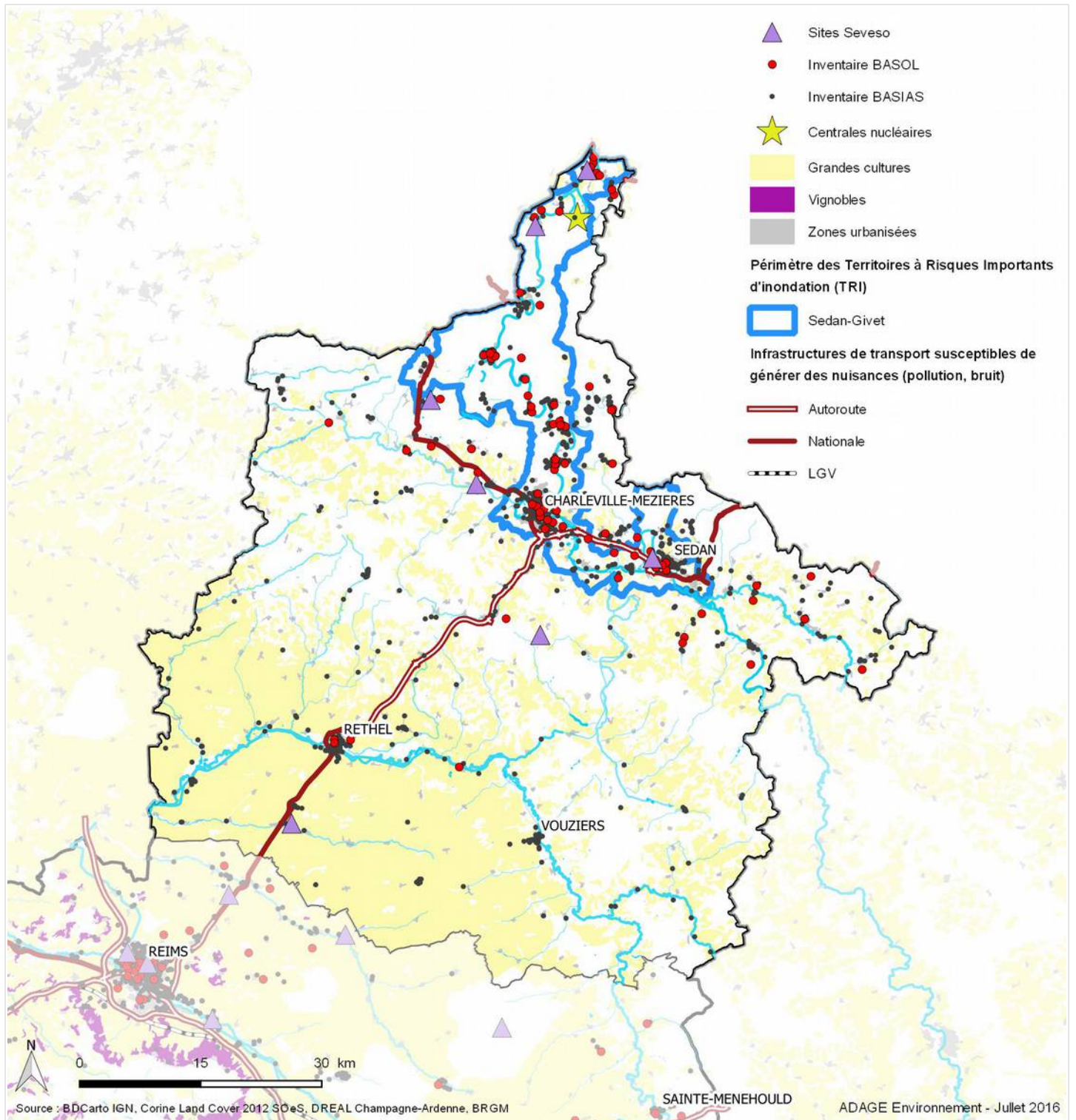
Objectif stratégique	Situation du département
Valoriser et diffuser les expérimentations locales pour des pratiques agricoles et viticoles vertueuses et innovantes adaptées au contexte économique de la Champagne-Ardenne	En dehors des zones d'aire d'alimentation des captages en eau potable, il s'agit d'un enjeu fort pour le sud du département, où dominent les grandes cultures (élevage et polyculture-élevage ailleurs avec des systèmes de production moins intensifs).
<i>Indicateurs calculés échelle départementale à venir</i>	

Objectif stratégique	Situation du département
Prévenir la contamination des nappes par l'amélioration de la connaissance sur les polluants et des transferts de pollution, et une gestion adaptée des friches industrielles	Un enjeu lié plus particulièrement à la présence d'une activité industrielle bien implantée historiquement (fonderie, travail des métaux, filière automobile notamment) le long de la vallée de la Meuse entre Mouzon et Givet, avec aujourd'hui de nombreuses friches pouvant être à l'origine de pollutions de la ressource en eau. Plus localement, au sud-ouest, une activité agricole intensive consommatrice d'intrants (nitrates, pesticides).
<i>Indicateurs calculés échelle départementale à venir</i>	

Objectif stratégique	Situation du département
Prévenir le risque de conflits d'usages des ressources en eau par l'amélioration de la connaissance sur l'impact des prélèvements sur le niveau de la ressource, et la maîtrise des besoins	Localement quelques zones de tension sur la ressource en eau, au sud (bassin de la Retourne) et à l'ouest (amont du bassin de la Serre). Enjeu fort de conflit d'usage sur la Meuse, entre la navigation, le soutien des nappes, et le maintien d'un débit pour le refroidissement de la centrale nucléaire de Chooz.
<i>Indicateurs calculés échelle départementale à venir</i>	

Objectif stratégique	Situation du département
<p>Améliorer la couverture du territoire par des démarches de gestion globale locale de la ressource en eau et des milieux aquatiques</p>	<p>Département couvert dans sa totalité par deux EPTB (Meuse et Oise Aisne) œuvrant à la mise en œuvre d'une gestion globale de l'eau, mais des outils locaux SAGE et contrats de milieux encore peu développés. Une articulation avec les EPCI, futures structures compétentes en matière de compétence GEMAPI, à trouver pour une mise en œuvre à l'ensemble des échelles de la gestion de l'eau.</p> <p>Nombreuses associations syndicales autorisées pour l'entretien des fossés et cours d'eau, dont l'action est fort au quotidien (couverture assez dense sur la vallée de l'Aisne et plus dispersée sur le bassin Rhin-Meuse) .</p>
<p><i>Indicateurs calculés échelle départementale à venir</i></p>	

1.5 - Mettre en œuvre un développement des territoires intégrant les questions de santé publique, de sécurité et de résilience, face aux pollutions, aux risques et aux effets du changement climatique



Objectif stratégique	Situation du département
Développer la connaissance sur la contamination des milieux par les polluants et sur leurs impacts sanitaires	Un enjeu principalement en lien avec une activité industrielle passée et présente, et à l'origine d'émissions susceptibles d'occasionner une pollution des sols (avec transferts possibles vers la ressource pour l'eau potable, l'alimentation par les cultures...), des eaux, et localement de l'air au plus près des sites en activité. Dans le secteur sud-ouest du département, une activité agricole intensive et une problématique attachée aux pesticides (pollution de l'eau, de l'air, des sols).
<i>Indicateurs calculés échelle départementale à venir</i>	

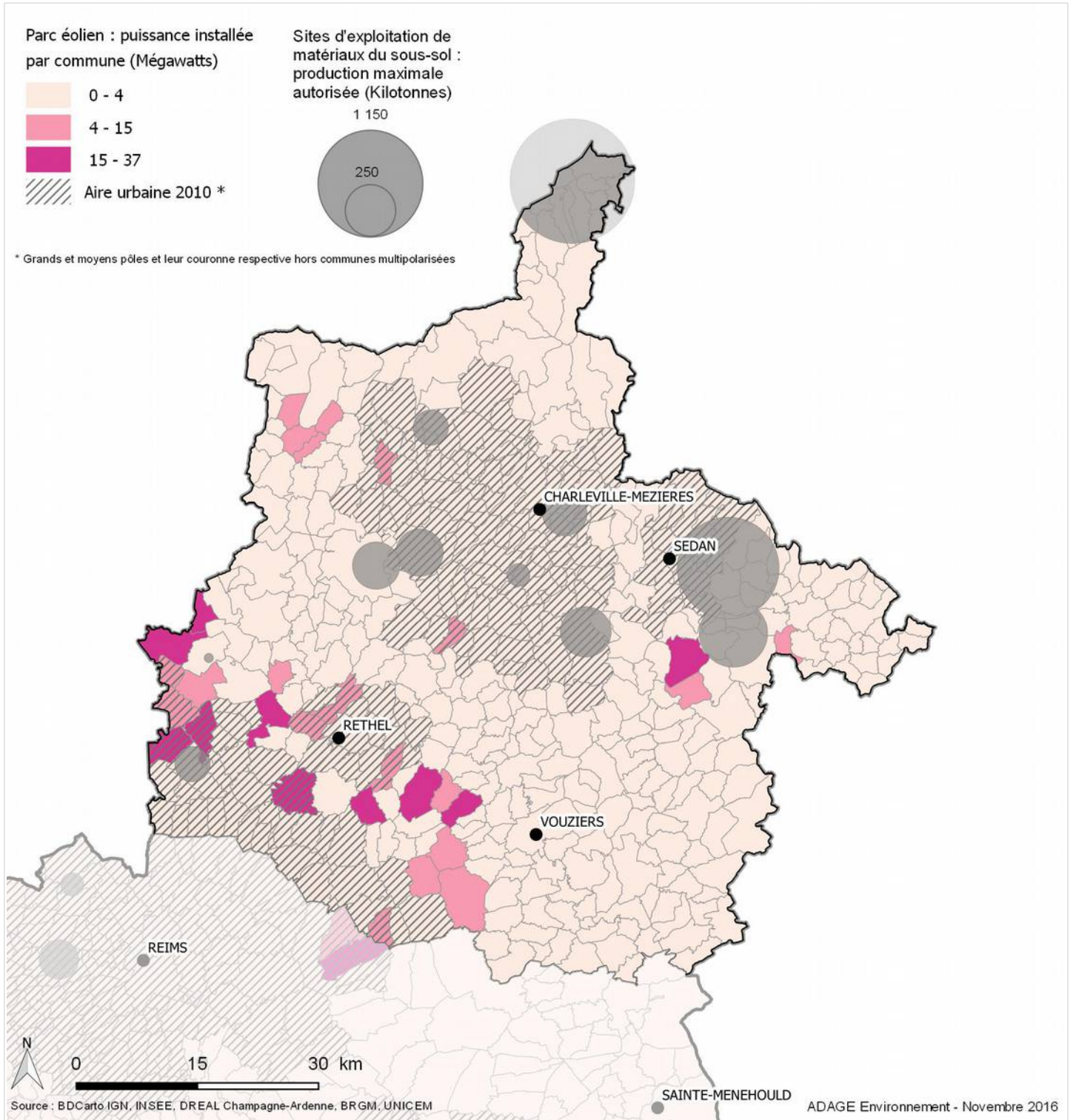
Objectif stratégique	Situation du département
S'appuyer sur des démarches innovantes pour un développement de territoires plus sûrs, sains et résilients	Comme à l'échelle de la Champagne-Ardenne, une évolution attendue des processus industriels, des transferts de connaissances via les pôles de compétitivité et des démarches développées dans le cadre de la Stratégie Europe 2020 pour une économie compétitive s'appuyant sur une croissance intelligente, durable et inclusive, des projets de territoire innovants face aux risques.
<i>Indicateurs calculés échelle départementale à venir</i>	

Objectif stratégique	Situation du département
Intégrer les enjeux de la réduction de la vulnérabilité, de l'adaptation au changement climatique et de la qualité de l'air dans les documents de planification et de programmation	Un enjeu fort les Ardennes étant exposé à un risque inondations sur les bassins de vie les plus densément peuplés et concentrant l'essentiel de l'activité industrielle : vallée de la Meuse axe Sedan – Charleville jusqu'à Givet identifiée comme TRI. Un enjeu également présent le long de l'Aisne (PPRi en cours d'élaboration). 35 % de la population résidant dans une commune sensible à la qualité de l'air quelques jours par an (pollution aux particules et/ou NO ₂), principalement sur l'axe Sedan-Charleville, et dans la pointe nord de Givet.
<i>Indicateurs calculés échelle départementale à venir</i>	

Objectif stratégique	Situation du département
Développer auprès des décideurs et de la population	Un enjeu fort en lien avec le risque inondation (cf. objectif « Intégrer la réduction de la

une culture du risque environnemental	vulnérabilité... » ci-dessus), le risque nucléaire (centrale de Chooz), et quelques établissements industriels à risques (Seveso). Des risques sanitaires liés plus particulièrement dans les Ardennes à des vecteurs biologiques susceptibles d'y être davantage représentés aujourd'hui (Tique dans les massifs forestiers vecteur de la maladie de Lyme) ou à l'avenir en lien avec le changement climatique (Moustique tigre à proximité de milieux humides et dont l'aire de répartition pourrait s'étendre vers le nord de la France...).
<i>Indicateurs calculés échelle départementale à venir</i>	

1.6 - Assurer la transition vers un usage durable des ressources



Objectif stratégique	Situation du département
Mobiliser les acteurs pour un aménagement des territoires économe en énergie, garantissant la satisfaction des besoins et contribuant à atténuer le changement climatique	<p>Un enjeu fort en lien avec un phénomène d'étalement urbain marqué en périphérie des villes centres (Charleville-Mézières, Sedan) et dans l'aire d'influence de Reims, conduisant à un allongement des distances domicile-travail parcourues en très grande majorité en voiture individuelle, et un parc résidentiel ancien de faible performance énergétique.</p> <p>Un enjeu à la fois social, 42 % des ménages ardennais étant en situation de vulnérabilité énergétique (pour le chauffage et/ou les déplacements), et dans une certaine mesure sanitaire, 35 % des habitants résidant dans une commune sensible à la qualité de l'air quelques jours par an (agglomération de Charleville-Mézières et Sedan et pointe nord de Givet).</p> <p>Plusieurs territoires ardennais labellisés, en cours de labellisation ou candidates au label « Territoires à énergie positive pour la croissance verte » (communauté de communes des Crêtes préardennaises, communauté d'agglomération Ardenne-métropole, communauté de communes des Portes du Luxembourg, communautés de communes du Pays Rethélois et de l'Argonne Ardennaise).</p>
<i>Indicateurs calculés échelle départementale à venir</i>	

Objectif stratégique	Situation du département
Valoriser le fort potentiel en énergies locales renouvelables en tenant compte des enjeux environnementaux, sanitaires et sociaux	<p>Une production d'énergies renouvelables axée principalement sur le bois énergie (premier département producteur en 2010) et l'éolien qui progresse rapidement. Une contribution importante des Ardennes pour l'atteinte des objectifs régionaux inscrits dans le PCAER pour l'éolien avec un enjeu d'acceptation sociale et environnementale, et des potentialités encore significatives de développement notamment du bois-énergie et de l'hydroélectricité.</p>
<i>Indicateurs calculés échelle départementale à venir</i>	

Objectif stratégique	Situation du département
Développer une stratégie en faveur de l'économie circulaire, de long terme et parta-	<p>Un enjeu important pour les Ardennes où les tonnages de déchets produits par habitant sont les plus élevés de Champagne-</p>

gée, dépassant le strict cadre régional	Ardenne (mais nettement inférieurs à la moyenne nationale), et où le stockage concerne 60 % des déchets ménagers et assimilés soit un potentiel encore important de déchets à valoriser. Des potentialités de valorisation de ressources en matériaux renouvelables issus du recyclage.
<i>Indicateurs calculés échelle départementale à venir</i>	

Objectif stratégique	Situation du département
Poser les conditions d'une exploitation durable des matières premières du sous-sol et promouvoir l'innovation pour la diversification des matériaux de construction	Une contribution des Ardennes à la production maximale autorisée régionale de matériaux du sous-sol à hauteur de 13 %. Des potentialités probablement significatives de mobilisation de ressources alternatives aux matériaux non renouvelables, notamment le bois (grandes surfaces forestières et bocages) et les matériaux d'origine recyclés.
<i>Indicateurs calculés échelle départementale à venir</i>	

1.7 - Coordonner, outiller et mobiliser les acteurs institutionnels et la société civile pour réussir la transition énergétique et écologique

Objectif stratégique	Situation du département
Améliorer l'organisation, la consolidation et la diffusion de la connaissance environnementale	Pas de spécificités départementales

Objectif stratégique	Situation du département
Renforcer le soutien aux associations et sensibiliser, former le grand public	Une dynamique particulièrement marquée pour l'émergence de projets de territoires en faveur de la transition énergétique et écologique (Plusieurs territoires ardennais labellisés, en cours de labellisation ou candidates au label « Territoires à énergie positive pour la croissance verte »)

Objectif stratégique	Situation du département
Saisir l'opportunité du changement d'échelle découlant des évolutions réglementaires et favoriser la coopération transfrontalière	Au-delà de la réforme territoriale qui concerne tous les territoires, un enjeu particulier de renforcement des coopérations transfrontalières au regard de la situation géographique du département.

