

Contact : Office français de la biodiversité
12, cours Lumière
94300 Vincennes

Date de réalisation : 15 juin 2020

REGION Grand Est

Etat de la situation au **25 mai 2020**

Présentation des observations ONDE



Le ruisseau de Gravelles à Lamarche (88)
(Photo : Julien KLINKEBERG)

Dossier suivi par :
Joséphine Lopez
Direction régionale Grand Est

Adresse : Chemin du Longeau,
Rozérieulles
57160 MOULINS-LES-METZ

Tél : 03 87 62 38 78
Fax : 03 87 65 64 80
Courriel : dr.grand-est@ofb.gouv.fr

SOMMAIRE

SOMMAIRE	2
1 INTRODUCTION	2
2 ETAT DE L'ECOULEMENT DANS LES COURS D'EAU	3
Présentation de l'observatoire ONDE	3
Situation au 25 mai 2020	4
Evolution des indices départementaux d'écoulement :	5
Evolution interannuelle des indices départementaux d'écoulement :	6
3 CONCLUSION GENERALE :	6

1 INTRODUCTION

L'Office français de la biodiversité (OFB) présente dans les Bulletins de Situation Hydrologique de bassin les observations collectées dans le cadre de l'Observatoire National Des Etiages (ONDE) qui vise à apporter de l'information sur l'évolution quantitative des ressources en eau sur des secteurs où le réseau de suivi traditionnel est moins dense.

S'il y a lieu, des éléments sur les conséquences des conditions hydro-climatiques remarquables sur les habitats et le fonctionnement des milieux aquatiques sont également présentés.

2 ETAT DE L'ÉCOULEMENT DANS LES COURS D'EAU

Présentation de l'observatoire ONDE

Le Ministère en charge de l'Écologie a mis en œuvre en 2004 un "plan d'action sécheresse" national visant à minimiser les impacts des crises hydro-climatiques, telle que celle connue en 2003. Ce plan s'articule autour de 3 axes : anticiper la crise, améliorer la gestion de crise et lutter contre les déséquilibres demande/ressource en eau. Dans ce cadre, l'ONEMA (aujourd'hui OFB) a développé en 2004 un dispositif métropolitain d'observation des assecs : le Réseau d'Observation de Crise des Assecs (ROCA). En 2010, un travail sur l'évolution de ce réseau a été mené et a abouti en 2012 à la mise en place de l'**Observatoire National Des Etiages (ONDE)**.

Le nouvel observatoire ONDE, qui se substitue au ROCA, présente un double objectif : constituer **un réseau de connaissance stable** sur les étiages estivaux et être **un outil d'aide à la gestion de crise**.

Ainsi, le réseau de stations d'observation (minimum 30 stations par département) a été constitué pour être représentatif des situations hydrographiques de chaque département et permettre le suivi des phénomènes d'étiages estivaux, de leur fréquence d'apparition et leur intensité. Afin de renforcer la surveillance existante des milieux, les stations ONDE sont majoritairement positionnées sur des petits cours d'eau (têtes de bassins...) et doivent ainsi renseigner sur les situations hydrographiques de ces milieux non couverts par d'autres dispositifs de suivi (stations hydrométriques alimentant la banque HYDRO...).

L'écoulement du cours d'eau sur chaque station est apprécié visuellement selon 3 modalités :

- écoulement visible : station présentant un écoulement continu et visible à l'œil nu ;
- écoulement non visible : station dont le lit est toujours en eau mais le débit est nul ;
- assec : station où l'eau est absente sur plus de 50 % de la surface du lit mineur.

La période d'activité de l'observatoire est **de mai à septembre**. Les observations sont prolongées au delà de cette période si les écoulements ne sont pas revenus à une situation normale. La fréquence usuelle de suivi est une fois par mois : les observations sont réalisées au plus près du 25 de chaque mois.

Afin de répondre aux besoins des acteurs de la gestion de la ressource en eau, particulièrement en période de crise, les observations sur le réseau de stations ONDE peuvent s'effectuer à une période différente ou à une fréquence plus soutenue.

Le calcul d'un indice ONDE permet de comparer les campagnes d'observations entre elles. Il varie entre 0 (si toutes les stations sont en assec) et 10 (si toutes les stations présentent un écoulement visible). Cet indice ne pourra pas être calculé dans le cas de suivi sur un sous-échantillon de stations.

Les résultats de l'observatoire ONDE sont diffusés mensuellement dans les bulletins de situation hydrologique de mai à mai.

Pour plus d'information sur ONDE :
<http://onde.eaufrance.fr/>

Situation au 25 mai 2020

La 1^{ère} campagne d'observation du réseau ONDE pour l'année 2020 s'est déroulée à cheval sur les semaines 21 et 22 (du 22 au 27 mai). Elle a été réalisée par les services départementaux de l'Office français de la Biodiversité. Au total, ce réseau comprend 319 stations pour la région Grand Est, réparties de la façon suivante:

- 199 stations sont visitées pour le bassin Rhin-Meuse
- 110 stations sont visitées pour le bassin Seine-Normandie
- 10 stations sont visitées pour le bassin Rhône-Méditerranée

Réseau ONDE* - Situation au 01/06/2020 de la DR Grand Est. Suivi usuel de Mai 2020 : observations réalisées entre le 22/05/2020 et le 27/05/2020

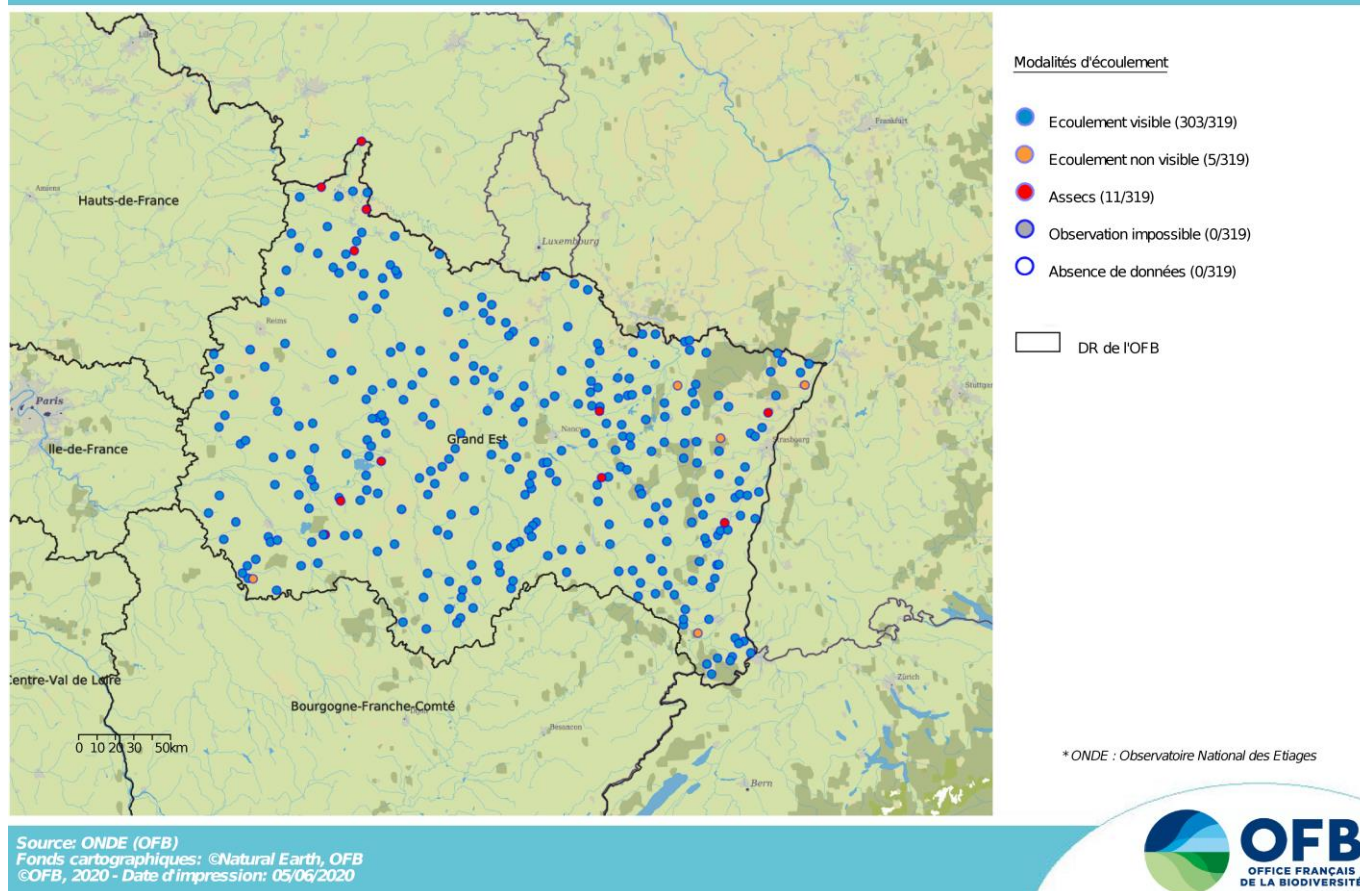


Figure 1 : Carte des écoulements de la dernière campagne usuelle dans la région Grand Est
Situation au 25 mai 2020

Cette campagne du mois de mai est marquée par l'arrivée d'épisodes pluvieux sur la plupart des départements du Grand Est après 2 mois de sécheresse ayant conduit certains services départementaux à réaliser une campagne anticipée complémentaire.

Cependant, malgré les précipitations ayant précédé les observations, la situation globale est plus défavorable que la campagne de mai de l'année précédente.

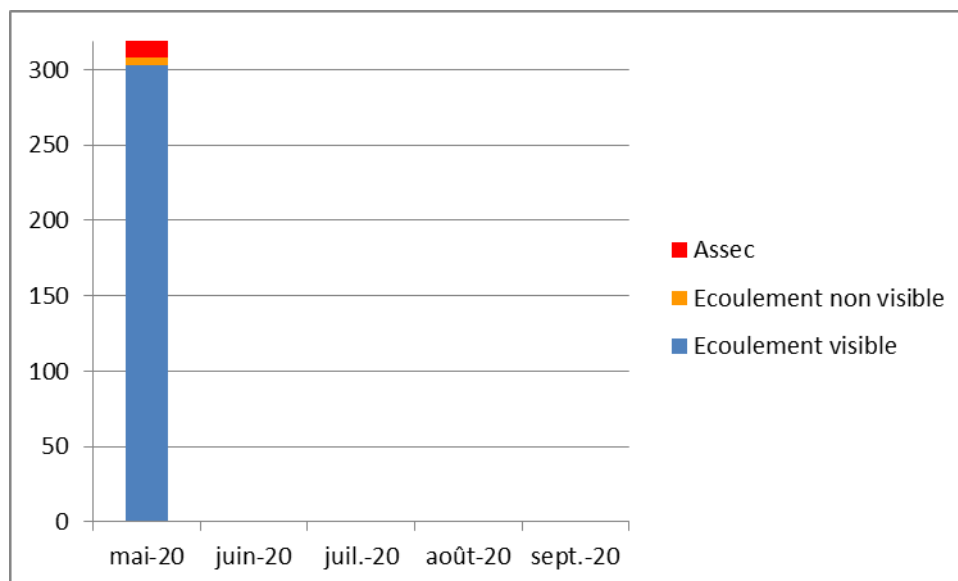


Figure 2 : Situation des écoulements pour la région Grand Est - Campagne 2020 (Mai à septembre)

Pour 2020, à la fin du mois de mai on constate que selon les modalités établies dans le cadre du réseau ONDE, 95% des stations présentent une situation normale et 5% une situation déficitaire :

- 5 stations (dont 4 dans le bassin Rhin-Meuse et 1 dans le bassin Seine-Normandie) présentent un écoulement non visible.
- 11 stations (dont 8 dans le bassin Rhin-Meuse et 3 dans le bassin Seine-Normandie) présentent un assec.

Evolution des indices départementaux d'écoulement :

Au niveau départemental, l'indice ONDE (Tableau 1) montre des fluctuations comprises entre 8,5 et 10.

Code département	Nom département	Région	Campagne usuelle de Mai
08	Ardennes	Grand Est	8.67
10	Aube	Grand Est	9.17
51	Marne	Grand Est	10.0
52	Haute-Marne	Grand Est	9.67
54	Meurthe-et-Moselle	Grand Est	9.74
55	Meuse	Grand Est	10.0
57	Moselle	Grand Est	9.75
67	Bas-Rhin	Grand Est	9.17
68	Haut-Rhin	Grand Est	9.5
88	Vosges	Grand Est	10.0

**Tableau 1 : Indice ONDE suivant les départements – campagne de mai 2020
Région Grand Est**

Evolution interannuelle des indices départementaux d'écoulement :

En comparaison des indices des mois de mai des années précédentes, les indices ONDE de mai 2020 présentent des valeurs jamais atteintes pour un mois de mai depuis la mise en place du réseau ONDE dans certains départements de Champagne Ardennes et d'Alsace (Ardennes, Aube et Bas-Rhin).

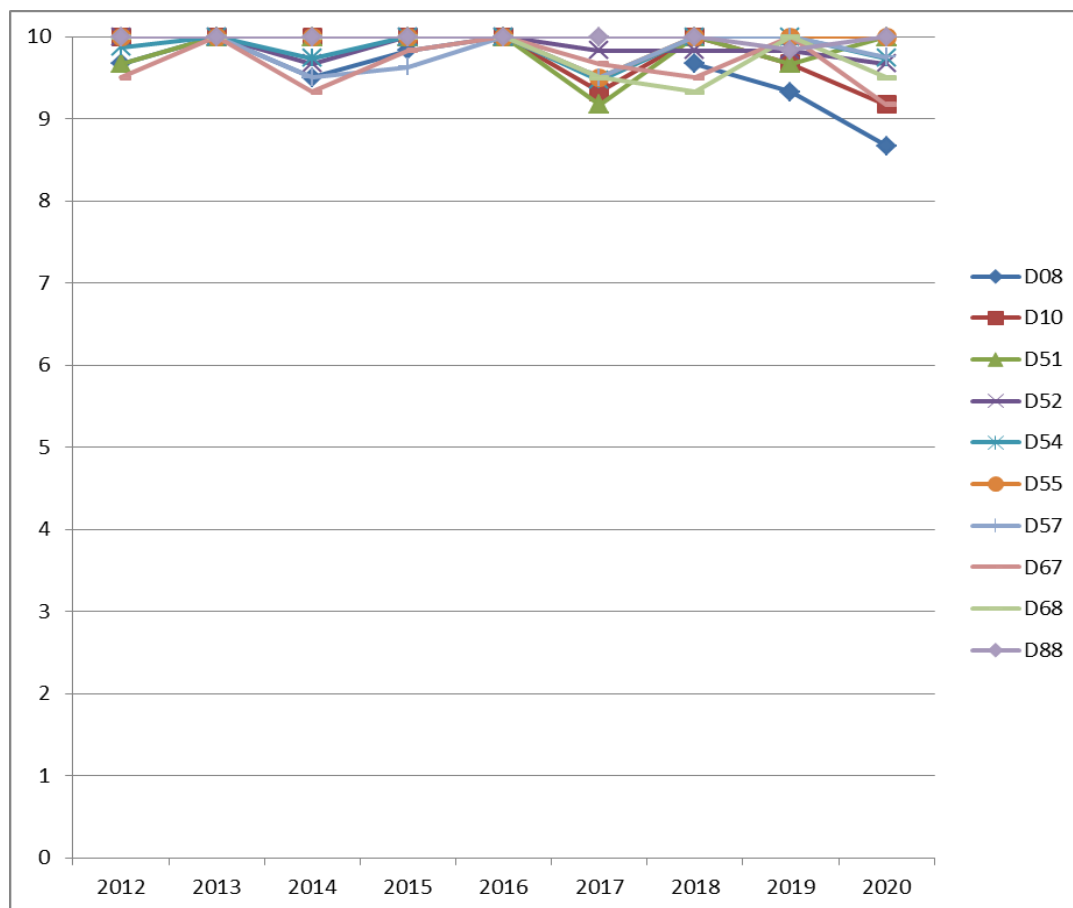


Tableau 2 : Indice ONDE suivant les départements – campagne de mai période 2012-2020 - Région Grand Est

3 CONCLUSION GENERALE :

Les observations réalisées en mai 2020 permettent de constater une situation plutôt satisfaisante bien que fragile pouvant se dégrader en l'absence de précipitations notables. En effet, peu de départements présentent un indice de 10 et la plupart des observateurs rapportent une proportion importante de débits faibles observés pour la saison.

A noter aussi que les périodes de chaleur précédant la campagne de mai ont commencé à favoriser le développement de cyanobactéries notamment sur certains étangs en Moselle et qu'un arrêté de vigilance sécheresse a été pris en Haute-Marne.

La prochaine campagne « usuelle » aura lieu au cours de la semaine 26, du 22 au 26 juin.