



CAHIER DES CHARGES DES MESURES CONTRACTUELLES

DOCOB DU SITE NATURA 2000 ZSC DU « BOIS DU FEING » (FR4100179)

Décembre 2020

SUIVI DOCUMENTAIRE

Historique de la publication

Version	Date	Commentaires	Auteur du rapport
1	11/ 12/ 2020	/	Marilyne Fouquart Office national des forêts Agence Etudes Grand-Est

Contrôle émetteur et validation

Validation
Nom - Prénom : Catherine Cluzeau Entité et Fonction : Environnement Direction Territoriale ONF Grand-Est Groupe d'agences ouest 5 rue Girardet 54052 Nancy Tél : 03 83 17 74 16 ou 06 03 28 97 37

Seconde Validation
Nom - Prénom : Eric Bonnaire Entité et Fonction : responsable Environnement Agence ONF 54 5 rue Girardet 54052 Nancy Tél : 03 83 17 74 16 ou 06 03 28 97 37

Interlocuteur service demandeur

Coordonnées
Nom - Prénom : Christelle Mallaise Christelle.Mallaise@developpement-durable.gouv.fr 03.87.56.42.89 Ministère de la Transition Ecologique et solidaire Direction Régionale de l'Environnement, de l'Aménagement et du Logement – Grand Est 2 rue Augustin Fresnel CS 95038 – 57071 Metz Cedex 3

Service instructeur

Coordonnées
Nom - Prénom : Adeline Collignon adeline.collignon@meurthe-et-moselle.gouv.fr 03 83 91 41 25 Direction Départementale des territoires Place des ducs de Bars 54035 Nancy cedex

Photo de couverture : tapis d'ail des ours (*Allium ursinum*) - avril 2019 (photo : Marilyne Fouquart-ONF)

SOMMAIRE

1	PRESENTATION DU SITE	1
2	CADRE CONTRACTUEL.....	2
3	MOYENS DE MISE EN OEUVRE	2
3.1	OUTILS NATURA 2000.....	2
3.2	MESURES CONTRACTUALISABLES EN MILIEU FORESTIER : LES CONTRATS NATURA 2000.....	2
3.2.1	Contrats N2000 forestiers	3
3.2.2	Contrats N2000 non-agricoles non-forestiers	3
3.3	MESURES NON CONTRACTUALISABLES, MESURES HORS CONTRATS	3
3.4	EVALUATION D'INCIDENCES NATURA 2000.....	3
4	HABITATS NATURELS, FAUNE ET FLORE AYANT JUSTIFIE LE CLASSEMENT EN ZSC	4
4.1	HABITATS	4
4.2	ESPECES	5
5	ETAT DES LIEUX DES CONNAISSANCES	5
5.1	DONNEES NATURALISTES ANCIENNES (DOCOB 2001)	5
5.1.1	Habitats	5
5.1.2	Espèces	5
5.2	DONNEES NATURALISTES RECENTES	6
5.2.1	Etat des lieux actuel	6
5.2.2	Espèces	6
5.2.3	Habitats	9
5.2.4	Nota sur l'ancienneté des données et des futures modifications du site.....	11
6	OBJECTIFS DE DEVELOPPEMENT DURABLE ET OBJECTIFS OPERATIONNELS.....	12
7	MESURES ET BONNES PRATIQUES FORESTIERES	14
8	MESURES HORS CONTRAT	16
8.1.1	Inventaires	17
8.1.2	Etudes complémentaires	17
8.1.3	Animation, concertation et partenariats	17
9	MESURES CONTRACTUELLES, CONTRATS FORESTIERS N2000.....	18
10	ANNEXES	50

1 PRESENTATION DU SITE

Le site Natura 2000 ZSC du « bois du Feing » (FR4100179) a été désigné par arrêté ministériel le 9 août 2006. Le document d'objectifs (DOCOB) a été validé par le COPIL le 30 janvier 2001 et a été approuvé par arrêté préfectoral le 3 octobre 2010.

Le site se trouve sur les communes de Magnières (58,65 ha) en Meurthe-et-Moselle et Saint-Pierremont (28,3 ha) dans les Vosges. Un ensemble de propriétaires privés se partagent une petite enclave dite « prairie de Fin ». L'enclave dite du « Pré Vatrot » a quant à elle été acquise par la commune de Saint-Pierremont. La surface cadastrale totale est de 90.71 ha.

Située dans les méandres de la Mortagne et soumise à ses crues, cette zone à fort caractère alluvial et forestier regroupe des enjeux propres à ces milieux particuliers (mégaphorbiaies, aulnaies-frênaies-ormaies, chênaies pédonculées hygrocènes, etc.). Elle abrite également d'autres habitats prioritaires et des espèces patrimoniales comme le sonneur à ventre jaune, le gobemouche à collier et la nivéole printanière.

La fragilité de ces milieux en fait un lieu d'attention en ce qui concerne les travaux sylvicoles qui ont justifié, depuis l'établissement du DOCOB, des mesures d'exploitation alternatives réalisées notamment grâce au débardage à cheval.

Les enjeux se concentrent sur différents points dont parmi eux : la préservation du caractère alluvial, la gestion patrimoniale des habitats, la préservation du sol par rapport au tassement lors des opérations de débardage, l'augmentation de la proportion de bois mort, etc.

Le site présente en outre un cortège d'arbres représentatifs des milieux humides comme le Chêne pédonculé, le Frêne commun, l'Aulne glutineux et l'Orme lisse. Un très grand nombre d'Ormes lisses d'âge et de diamètre imposants ont été recensés en tant qu'arbres remarquables.



Nivéole printanière (*Leucojum vernum*) dans les Aulnaies –frênaies-ormaies à cerisier à grappes (photo : Marilyne Fouquart –ONF 2019)

2 CADRE CONTRACTUEL

Le réseau Natura 2000 est un réseau de sites qui hébergent des espèces et des milieux naturels rares ou menacés à l'échelle européenne. L'engagement des Etats de l'Union européenne est de préserver ce patrimoine écologique sur le long terme. La France a privilégié une politique contractuelle en ce qui concerne la gestion des sites Natura 2000, à travers les contrats.

Ce cahier des charges répertorie les mesures de gestion conservatoire éligibles à un contrat Natura 2000 pour le site du « Bois du Feing », en accord avec le DOCOB.

3 MOYENS DE MISE EN OEUVRE

3.1 OUTILS NATURA 2000

Les mesures de gestions proposées pour assurer le maintien en bon état de conservation des habitats et des espèces d'intérêt communautaire du site FR410079 peuvent prendre des formes diverses :

- contrats Natura 2000 forestiers,
- contrats Natura 2000 non agricoles-non forestiers,
- mesures hors contrats (études, etc.),
- ...

Le régime d'évaluation d'incidence vient compléter cette palette d'outils. Les instruments financiers mobilisables varient en fonction des outils utilisés.

Le site ne contient pas de zone agricole, les mesures agro-environnementales et climatiques (MAEC) sont exclues.

3.2 MESURES CONTRACTUALISABLES EN MILIEU FORESTIER : LES CONTRATS NATURA 2000

Les contrats Natura 2000 permettent la mise en œuvre des mesures de gestion allant au-delà des bonnes pratiques (ce qui induit un surcoût d'exploitation) ou non productives de revenus. Cet outil contractuel s'accompagne d'une contrepartie financière et donne droit à des avantages fiscaux, sous réserve que le propriétaire en fasse la demande. Il est signé entre un propriétaire ou son ayant droit et le préfet de département, pour une durée minimum de 5 ans. Les engagements contenus dans le contrat doivent être conformes aux cahiers des charges.

On distingue deux types de contrats Natura 2000 :

- les contrats Natura 2000 forestiers ;
- les contrats Natura 2000 non agricoles-non forestiers.

3.2.1 CONTRATS N2000 FORESTIERS

Les contrats Natura 2000 forestiers financent les investissements non productifs en forêts et espaces boisés nécessaires à l'atteinte des objectifs du document d'objectifs. Les mesures de gestion éligibles dans le cadre de ces contrats sont définies par arrêté préfectoral de région n°2012-342 du 22 août 2012.

3.2.2 CONTRATS N2000 NON-AGRICOLES NON-FORESTIERS

Les contrats Natura 2000 non agricoles-non forestiers financent les investissements ou les actions d'entretien non productif en milieux non agricoles et non forestiers. Les mesures de gestion éligibles dans le cadre de ces contrats figurent dans le « guide relatif à la gestion des sites N2000 majoritairement terrestres » (MTES, 2019) .

Ces contrats, encore appelés « ni-ni », sont financés sur des crédits Etat (MTES) et FEADER sur la base du coût total éligible des travaux, réalisés sur la base d'un cahier des charges défini dans le DOCOB.

D'autres financeurs peuvent néanmoins intervenir dans le plan de financement (collectivités, Agence de l'Eau...).

Il n'y a pas de contrats de ce type concernés dans le cahier des charges ici présent pour le Bois du Feing.

3.3 MESURES NON CONTRACTUALISABLES, MESURES HORS CONTRATS

Ces mesures correspondent aux actions du DOCOB non éligibles aux contrats Natura 2000 et dont l'application nécessite une contrepartie financière (elles excluent par conséquent les bonnes pratiques).

Il s'agit notamment des études et des suivis, des travaux (entretien de sentiers par exemple) ou de l'animation du DOCOB. Ces mesures ne font pas l'objet de cahiers des charges à respecter en échange d'une rémunération.

3.4 EVALUATION D'INCIDENCES NATURA 2000

L'évaluation des incidences Natura 2000 est un outil réglementaire qui permet la prise en compte systématique, dans tout projet d'aménagement ou de travaux¹, des habitats et des espèces d'intérêt communautaire présents dans un site Natura 2000. L'objectif du régime d'évaluation des incidences est de prévenir d'éventuels dommages à ces milieux ou espèces d'intérêt communautaire, sans pour autant mettre la nature « sous cloche ».

Les projets relevant de l'évaluation des incidences Natura 2000 sont :

- les projets soumis à autorisation loi sur l'eau ;

¹ documents de planification, programmes, projets d'activités, de travaux, d'aménagements, d'ouvrages ou d'installations, manifestations et interventions.

- les projets soumis à autorisation dans les parcs nationaux, les réserves naturelles ou les sites classés,
- les projets soumis à autorisation ou approbation et soumis à étude ou notice d'impact ;
- les projets dispensés d'études ou de notice d'impact et désignés par une liste définie par arrêté préfectoral.

L'évaluation des incidences Natura 2000 ne crée aucune procédure d'autorisation nouvelle. Elle est jointe au dossier habituel de demande d'autorisation ou d'approbation administrative du projet et le cas échéant, au dossier soumis à l'enquête publique.

Le régime d'évaluation des incidences Natura 2000 est prévu par l'article 6 de la directive « Habitats ». Sa transposition en droit français figure dans les articles L. 414-4 à L. 414-7 et R. 214-25 à R. 214-39 du code de l'environnement ; la circulaire DNP/SDEN n° 2004-1 du 5 octobre 2004 en précise les modalités d'application et le contenu.

4 HABITATS NATURELS, FAUNE ET FLORE AYANT JUSTIFIE LE CLASSEMENT EN ZSC

L'arrêté du 9 août 2006 liste les habitats, espèces de faune et de flore sauvage ayant justifié la désignation du site.

4.1 HABITATS

Les habitats justifiant la désignation du site au titre du I de l'article L.414-1 du code de l'environnement (arrêté du 16 novembre 2001 modifié) sont les suivants :

- 3260 Rivières des étages planitiaires à montagnards avec végétation du *Ranunculion fluitantis* et du *Callitricho-Batrachion*,
- 6430 Mégaphorbiaies hygrophiles d'ourlets planitiaires et des étages montagnards à alpin
- 9130 Hêtraies de l'*Asperulo-Fagetum*,
- 9160 Chênaies pédonculées ou chênaies - charmaies sub-atlantiques et médio-européennes du *Carpinion betulii*,
- 91E0*² Forêts alluviales à *Alnus glutinosa* et *Fraxinus excelsior* (*Alnio-Padion*, *Alnion incanae*, *Salicion albae*),

² * Habitat prioritaire : Habitat en danger de disparition sur le territoire européen des Etats membres et pour la conservation duquel l'Union européenne porte une responsabilité particulière.

4.2 ESPECES

La liste des espèces figurant à l'arrêté du 16 novembre 2001 modifié et justifiant la désignation du site au titre du I de l'article L.414-1 du code de l'environnement ne comporte qu'une espèce :

- Sonneur à ventre jaune (*Bombina variegata*). (ref 1193 Cahiers d'habitats tome 7)

5 ETAT DES LIEUX DES CONNAISSANCES

5.1 DONNEES NATURALISTES ANCIENNES (DOCOB 2001)

5.1.1 HABITATS

Une cartographie des habitats et un ensemble de relevés phytosociologiques ont été réalisés en avril 1999, lors de l'élaboration du DOCOB. Les habitats suivants ont été relevés

Habitats du DOCOB de 2001	Code N2000
Rivières des étages planitiaires à montagnards avec végétation du <i>Ranunculion fluitantis</i> et du <i>Callitricho-Batrachion</i>	3260
Mégaphorbiaies eutrophes, frange des bords boisés ombragés, voiles des cours d'eau et forêts galeries de saules blancs	6430
Hêtraies de l' <i>Asperulo-Fagetum</i>	9130
Chênaies pédonculées continentale à <i>Prunus padus</i> du <i>stellario-carpinetum</i>	9160
Aulnaie frênaie à grandes herbes « Forêts alluviales résiduelles », « aulnaies frênaie à <i>Prunus padus</i> »	91E0-10*
Aulnaie marécageuse « bois d'aulnes marécageux méso-eutrophes »	91

5.1.2 ESPECES

Il n'y a pas eu d'inventaires d'espèces réalisés lors de la rédaction du DOCOB en 2001 hormis pour la flore.

- **Flore**

Pour celle-ci, les données sont basées sur la première fiche ZNIEFF (date de compilation 1998) ainsi que sur les prospections faites lors de la cartographie des habitats et des relevés phytosociologiques. Il y a eu des espèces patrimoniales relevées comme la Nivéole (*Leucojum vernum*) et l'Orme lisse (*Ulmus laevis*) mais pas d'espèces d'intérêt communautaire.

- **Faune**

En ce qui concerne la faune, les données sont basées également sur la première fiche ZNIEFF mais également issues des observations lors des prospections réalisées pour la cartographie d'habitats. Deux espèces d'intérêt communautaire sont citées : le Sonneur à ventre jaune (*Bombina variegata*) (espèce annexe II et IV de la directive « habitats ») et le Gobemouche à collier (*Ficedula albicollis*) (espèce annexe I directive « oiseaux »).

5.2 DONNEES NATURALISTES RECENTES

5.2.1 ETAT DES LIEUX ACTUEL

Pour la flore et les habitats, une mise à jour des données flore issues du Docob a été faite par Floragis le 7 mars 2007 (nomenclatures, taxonomie, métadonnées).

De plus, sous commande de la DREAL Grand-Est, une étude phytosociologique a permis de réactualiser la cartographie des habitats et d'évaluer leurs évolutions et celui de la flore de 1999 à 2019 : « Inventaire floristique et réactualisation de la cartographie des habitats du Bois du Feing » (Loïc Arnould et Marilyne Fouquart ONF, 2019).

Pour la faune, il n'y a pas eu d'inventaires officiels réalisés sur le site depuis 2001 hormis un inventaire succinct de l'avifaune non-officiel a été réalisé par Catherine Bernardin (responsable environnement Agence Vosges-Ouest, ONF) le 23 mai 2019.

5.2.2 ESPECES

Les données les plus récentes concernant le Bois du Feing sont issues :

- de la deuxième fiche ZNIEFF (réactualisation de 2016) : 13 espèces déterminantes dont 11 espèces de chiroptères et 2 espèces d'oiseaux,
- de la base de données naturalistes (BDN) de l'ONF,
- de la consultation de la base Faune Lorraine avec recherche de localisation à la commune,
- de l'inventaire succinct de l'avifaune du 23 mai 2019,
- de l'étude de la flore et de la cartographie des habitats réalisées en 2019.

L'ensemble des espèces végétales observées en 2019 est recensé à l'annexe 2 de ce document.

L'ensemble des espèces animales est recensé à l'annexe 3 de ce document.

- **Flore**

L'étude flore et cartographie des habitats (ONF 2019) n'a pas relevé d'espèces d'intérêt communautaire mais 5 espèces patrimoniales (dont une protégée - la nivéole printanière) ont été identifiées comme désignées dans le tableau ci-dessous.

Une espèce invasive, la Renouée du Japon (*Reynoutria japonica*), a été détectée sur une petite surface.

Nom scientifique (taxref 7)	Nom vernaculaire	Statut d'indigénat en Lorraine	Rareté en Lorraine	Vulnérabilité en Lorraine	Déterminant ZNIEFF en Lorraine	Statuts de protection	Habitats où les taxons ont été observés sur la zone d'étude ainsi que leurs classes d'effectifs / surfaces de recouvrement (m ²)				
							Mégaphorbiaie x Aulnaie recépée issue de plantation - 37.1 x 83.325	Chênaies pédonculées - Frênaies - Charmaies hygrocènes à Cerisier à grappes - 41.23	Aulnaies - Frênaies - Ormaies à Cerisier à grappes - 44.331	Aulnaies marécageuses à grandes herbes - 44.332	Aulnaie marécageuses à laïches - 44.911
<i>Carex elongata</i> L., 1753	Laïche blanchâtre	I	AC	LC	3	/	.	.	.	sur. : 11 - 100 m ²	sur. : 11 - 100 m ²
<i>Carex strigosa</i> Huds., 1778	Laïche à épis grêle	I	AR	LC	3	/	.	.	sur. : 11 - 100 m ²	.	.
<i>Leucojum vernum</i> L., 1753	Nivéole du printemps	I	AC	LC	3	PR	.	.	sur. : > 10 000 m ²	.	.
<i>Ulmus laevis</i> Pall., 1784	Orme lisse	I	R	NT	/	/	eff. : 1 - 10	eff. : 101 - 500	eff. : 51 - 100	eff. : 1 - 10	.
<i>Valeriana dioica</i> L., 1753	Valériane dioïque	I	C	LC	3	/	eff. : 11 - 50

Légende :

I = Indigène ;

AC = Assez commun, AR = Assez rare, C = Commun et R = Rare ;

PR = Taxon protégé en Lorraine ;

LC = Préoccupation mineure et NT = Quasi menacé ;

3 = la présence de plusieurs taxons de note 3 est nécessaire à la désignation d'une ZNIEFF ;

eff. = nombre d'individu, sur. = surface de recouvrement (m²).

Tableau 1 : espèces de flore patrimoniale (source : Etude phytosociologique ONF 2019)

• Mammifères dont chiroptères

En ce qui concerne les mammifères, seuls les chiroptères apparaissent dans les bases de données.

Au total, trois espèces d'intérêt communautaire (inscrites à l'annexe II de la directive « Habitats ») ont été détectées (Grand Murin, Barbastelle d'Europe, Murin de Bechstein). Les autres espèces possèdent des enjeux patrimoniaux locaux forts.

• Avifaune

En ce qui concerne l'avifaune, le dernier inventaire en date du 23 mai 2019 recense les espèces suivantes (voir tableau ci-dessous).

Il ne s'agit pas d'un inventaire au sens propre qui aurait nécessité un protocole plus abouti. Il a été réalisé sur volonté personnelle de Catherine Bernardin (experte avifaune, responsable environnement Agence Vosges-Ouest, ONF). En une matinée, 31 espèces ont été recensées : « deux mâles chanteurs de Gobemouche à collier ont été vus, bien cantonnés (au même endroit en début et en fin de matinée). Un Gobemouche gris a été observé. Le Grimpereau des jardins est bien présent dans la Forêt Communale de Magnières. Le Grimpereau des bois n'a pas été entendu. Dans la Forêt Communale de Saint-Pierremont,

suite à l'exploitation des frênes, le milieu est beaucoup plus ouvert, le Rossignol philomèle a été entendu en lisière de la forêt. »

Nom vernaculaire	Nom scientifique	Liste rouge France 2016	Annexe I Directive Oiseaux (1)
Bouvreuil pivoine	<i>Pyrrhula pyrrhula</i> (Linné, 1758)	vulnérable	
Buse variable	<i>Buteo buteo</i> (Linné, 1758)		
Corneille noire	<i>Corvus corone</i> (Linné, 1758)		
Coucou gris	<i>Cuculus canorus</i> (Linné, 1758)		
Etourneau sansonnet	<i>Sturnus vulgaris</i> Linné, 1758		
Fauvette à tête noire	<i>Sylvia atricapilla</i> (Linné, 1758)		
Fauvette des jardins	<i>Sylvia borin</i> (Boddaert, 1783)	quasi menacé	
Geai des chênes	<i>Garrulus glandarius</i> (Linné, 1758)		
Gobemouche à collier	<i>Muscicapa striata</i> (Pallas, 1764)	quasi menacé	X
Gobemouche gris	<i>Ficedula albicollis</i> (Temminck, 1815)	quasi menacé	
Grimpereau des jardins	<i>Certhia brachydactyla</i> (C. L. Brehm, 1820)		
Grive draine	<i>Turdus viscivorus</i> (Linné, 1758)		
Grive musicienne	<i>Turdus philomelos</i> (C. L. Brehm, 1831)		
Grosbec casse-noyaux	<i>Coccothraustes coccothraustes</i> (Linné, 1758)		
Loriot d'Europe	<i>Oriolus oriolus</i> (Linné, 1758)		
Merle noir	<i>Turdus merula</i> (Linné, 1758)		
Mésange bleue	<i>Cyanistes caeruleus</i> (Linné, 1758)		
Mésange nonnette	<i>Poecile palustris</i> (Linné, 1758)		
Mésange charbonnière	<i>Parus major</i> (Linné, 1758)		
Pic épeiche	<i>Dendrocopos major</i> (Linné, 1758)		
Pic mar	<i>Picus viridis</i> (Linné, 1758)		X
Pic vert	<i>Dendropicus medius</i> (Linné, 1758)		
Pigeon ramier	<i>Columba palumbus</i> Linné, 1758)		
Pinson des arbres	<i>Fringilla coelebs</i> (Linné, 1758)		
Pouillot véloce	<i>Phylloscopus collybita</i> (Vieillot, 1817)		
Roitelet à triple bandeau	<i>Regulus ignicapilla</i> (Temminck, 1820)		
Roitelet huppé	<i>Regulus regulus</i> (Linné, 1758)	quasi menacé	
Rossignol philomèle	<i>Luscinia megarhynchos</i> (C. L. Brehm, 1831)		
Rougegorge familier	<i>Erithacus rubecula</i> (Linné, 1758)		
Sittelle torchepot	<i>Sitta europaea</i> (Linné, 1758)		
Troglodyte mignon	<i>Troglodytes troglodytes</i> (Linné, 1758)		

(1) : Directive 2009/147/CE du Parlement européen et du Conseil du 30 novembre 2009 concernant la conservation des oiseaux sauvages. Les espèces mentionnées à l'annexe I font l'objet de mesures de conservation spéciale concernant leur habitat, afin d'assurer leur survie et leur reproduction dans leur aire de distribution.

Tableau 2 : espèces recensées lors de l'inventaire succinct du 23 mai 2019 (ONF, C. Bernardin)

Sur l'ensemble des données consultées 2 espèces d'oiseaux sont d'intérêt communautaire et classées à l'annexe I de la directive « Oiseaux » : le Gobemouche à collier et le Pic mar.

• Amphibiens, reptiles et autres taxons

En ce qui concerne les amphibiens et reptiles, les données manquent à propos de ce taxon.

Le Sonneur à ventre jaune (*Bombina variegata*) n'a pas été revu depuis 2001 d'après les données consultées. Les données issues de la BDN de l'ONF notent une observation de cette espèce dans le bois de Laleau en juillet 2014 qui est distant de 700 m du Bois du Feing en rive gauche de la Mortagne. La présence sur le site Natura 2000 est donc probable les années favorables.

Il a été recherché par les équipes du CENL (Conservatoire des Espaces Naturels de Lorraine) en 2019 et 2020 pour confirmer sa présence et évaluer sa population. Malgré la présence d'ornières en eau, et un parcours systématique des zones favorables, il n'a pas été observé, ni en 2019, ni en 2020.

Les ornières, ainsi que certaines mares forestières en lien avec le cours d'eau, abritent la Grenouille rousse (*Rana temporaria*), le Triton palmé (*Lissotriton helveticus*) et le Triton alpestre (*Ichthyosaura alpestris*).

5.2.3 HABITATS

Afin de mettre à jour les données du Docob, la nature des habitats et leur état de conservation, une étude phytosociologique a été réalisée en 2018 et 2019. Les prospections ont été menées aux périodes optimales des principaux groupements de végétation suivant les cycles phénologiques (vernales, printanières, estivales). L'ensemble des parcelles a été parcouru suivant des transects (distant de 30 à 40 m les uns des autres). 28 relevés phytosociologiques ont été réalisés sur l'ensemble des habitats (en respect les règles d'homogénéité) pour identifier le plus précisément les différentes végétations présentes sur le site.

L'ensemble des habitats en présence est développé en détail dans l'étude phytosociologique et en Annexe 2. Les habitats d'intérêt communautaires sont présentés dans le tableau ci-dessous.

La carte des habitats est présentée également en Annexe 2.



Habitats de cours d'eau (code N2000 : 3260-5) encore en eau au mois de mars 2019 (ONF, M. Fouquart)

habitat d'intérêt communautaire Docob de 2001	Code N2000	habitat d'intérêt communautaire étude phytosociologique 2019	Code N2000 (2019)	Code Corine biotope
Rivières des étages planitiaires à montagnards avec végétation du <i>Ranunculion fluitantis</i> et du <i>Callitricho-Batrachion</i>	3260	Cours d'eaux (ruisseaux, ruisselets)	3260-5	24.14 x 24.16 x 24.4
/	/	Mégaphorbiaies <i>Thalictro flavi</i> – <i>Filipendulion ulmariae</i>	6430-1	37.1
Hêtraies du <i>Asperulo-Fagetum</i>	9130	Hêtraie acidiline <i>Mycelo muralis</i> - <i>Fagetum sylvaticae</i>	9130-4	41.1311
		Hêtraie neutrocline <i>Deschampsio</i> <i>cespitosa</i> - <i>Fagetum</i> <i>sylvaticae</i>	9130-6	41.1312
Chênaies pédonculées ou chênaies- charmaies sub-atlantiques et médio-européennes du <i>Carpinion</i> <i>betulii</i>	9160	Chênaies pédonculées - Frênaies - Charmaies hygroclines à Cerisier à grappes - <i>Pruno padi</i> - <i>Quercetum roboris</i>	9160-2	41.23
Forêts alluviales à <i>Alnus glutinosa</i> et <i>Fraxinus excelsior</i> (<i>Alnio-Padion</i> , <i>Alnion incanae</i> , <i>Salicion albae</i>)	91E0	Aulnaies-Frênaies - Ormaies à Cerisier à grappes - <i>Pruno padi</i> - <i>Fraxinetum excelsioris</i>	91E0-10*	44.331
		Aulnaies marécageuses à grandes herbes - <i>Filipendulo ulmariae</i> – <i>Alnetum glutinosae</i>	91E0-11*	44.332
Mégaphorbiaies hygrophiles d'ourlets planitiaires et des étages montagnard à alpin	6430	Lisières intra- forestières - <i>Aegopodion</i> <i>podagrariae</i>	6430	37.72

Tableau 3 : correspondance des habitats d'intérêt communautaire entre ceux du DOCOB de 2001 et ceux de l'étude phytosociologique de 2019

L'arrêté de désignation de la ZSC a identifié 5 habitats d'intérêt communautaire dont un prioritaire (Forêts alluviales à *Alnus glutinosa* et *Fraxinus excelsior* (*Alnio-Padion*, *Alnion incanae*, *Salicion albae*).

L'étude phytosociologique en détermine 8 en distinguant notamment les lisières intra-forestières (*Aegopodion podagrariae*- 6430) et deux sous-habitats pour les aulnaies (91E0-10* et 91E0-11*) ainsi que les hêtraies (9130-4 et 9130-6).

Deux habitats sont d'intérêt communautaire prioritaire :

- Aulnaies-Frênaies - Ormaies à Cerisier à grappes 91E0-10* (code Corine Biotopes 44.331)
- Aulnaies marécageuses à grandes herbes 91E0-11* – (code Corine Biotopes 44.332)

5.2.4 NOTA SUR L'ANCIENNETE DES DONNEES ET DES FUTURES MODIFICATIONS DU SITE

Depuis 2001 des changements notables ont eu lieu sur le site. Les changements climatiques globaux impactent fortement les milieux de cette zone alluviale notamment lors des sécheresses estivales (comm. pers. Yannick Baudouin, Agent ONF).

La modification du régime hydrique (précipitations, nappe phréatique, crues) ainsi que l'affaiblissement des peuplements ont vu apparaître des transformations au niveau de la flore et des habitats comme l'assèchement des aulnaies (présence de la régénération du Hêtre au sein de zones humides, Etude phytosociologique ONF 2019) ainsi qu'un état sanitaire moins bon (chalarose du frêne). Il est probable que cette zone, au même titre que les autres zones alluviales, verra à l'avenir un certain nombre de modifications s'opérer et qu'une mise à jour des données naturalistes sera indispensable régulièrement. Ces observations seront nécessaires afin d'adapter également les modes de gestion en conséquence (par exemple, l'augmentation des périodes où la portance du sol est bonne en raison du déficit hydrique peut permettre d'autres modes ou périodes de débardage).

A ce propos, l'exploitation des frênes chalarosés a un impact fort sur la biodiversité. En ce qui concerne les chiroptères, cela est d'autant plus vrai que les arbres sont âgés ou de gros diamètre. Les frênes sont susceptibles d'être percés par les pics et de créer des loges utilisables par certains chiroptères et d'autres cortèges dans les zones où les frênes sont en nombre important. Leur exploitation entraîne une modification profonde et brutale du milieu sans arbres « gîtes » en relais.

En ce qui concerne l'avifaune, l'exploitation des frênes dépérissants ou morts dans la Forêt Communale de Magnières va bouleverser le milieu, moins violemment toutefois que dans la Forêt Communale de Saint-Pierremont puisque le chêne est nettement plus abondant.

6 OBJECTIFS DE DEVELOPPEMENT DURABLE ET OBJECTIFS OPERATIONNELS

La désignation du site ZSC du « bois du Feing » (FR4100179) a pour objectif général d'assurer le maintien en bon état de conservation des habitats et des espèces d'intérêt communautaire qu'il abrite. Cet objectif général est décliné en objectifs stratégiques et en objectifs opérationnels qui relèvent de 4 thématiques principales:

- la gestion des habitats et des espèces d'intérêt communautaire ;
- l'amélioration des connaissances scientifiques, par la réalisation d'études et de suivis ;
- l'accueil et l'information du public et des usagers ;
- l'animation du DOCOB (conduite de projet).

Objectif de développement durable		Objectif opérationnel		Habitats ou espèces concernées
Code	intitulé	Code	Intitulé	
Gestion des habitats d'intérêt communautaires				
GH	Maintenir le caractère alluvial du site et son fonctionnement hydrologique	GH.1	Définir les menaces et mettre en œuvre les opérations de gestion ou de restauration pour maintenir le caractère alluvial	/ x 3260-5 6430-1 9160-2 91E0-10* 91E0-11 *
	Maintenir les habitats aquatiques et hygrophiles en bon état de conservation	GH.2	Définir et mettre en œuvre les bonnes pratiques sylvicoles applicables à tous les habitats aquatiques et hygrophiles	/ x 3260-5 6430-1
	Maintenir les habitats forestiers et pré-forestiers en bon état de conservation	GH.3	Définir et mettre en œuvre les bonnes pratiques sylvicoles applicables à tous les habitats forestiers et préforestiers	6430 9130-4 9130-6 9160-2 91E0-10* 91E0-11 *
Gestion des espèces d'intérêt communautaires				
GE	Maintenir la population de Sonneur à ventre jaune en bon état de conservation	GE.1	Réaliser un inventaire pour vérifier sa présence ou les possibilités de présence future, faire des préconisations de gestion spécifiques (bonnes pratiques ou au-delà) et les mettre en œuvre	Sonneur à ventre jaune (1193)
	Maintenir les populations de Chiroptères en bon état de conservation	GE.2	Réaliser des inventaires, faire des préconisations de gestion spécifiques (bonnes pratiques ou au-delà) et les mettre en œuvre	Grand Murin (1324), Barbastelle d'Europe (1308), Murin de Bechstein (1323)
	Maintenir les populations d'oiseaux en bon état de conservation	GE.3	Réaliser des inventaires, faire des préconisations de gestion spécifiques (bonnes pratiques ou au-delà) et les mettre en œuvre	Gobemouche à collier (A 321), Pic mar (A 238)
Etudes et suivis				
ES	Améliorer les connaissances scientifiques	ES.1	Réaliser des études	Tous sauf Habitats-flore
		ES.2	Effectuer des suivis scientifiques	Tous
Objectif de développement durable		Objectif opérationnel		Habitats ou espèces concernées
Code	intitulé	Code	Intitulé	
Accueil et information du public et des usagers				
AI	Améliorer l'accueil, l'information du public et des usagers	AI.1	Maitriser la fréquentation et organiser la circulation pédestre si augmentation de la fréquentation	Tous
		AI.2	Maitriser les usages de la cueillette de l'ail des ours	9160-2 91E0-10* 91E0-11 *
		AI.3	Sensibiliser et informer le public et les usagers	Tous
Animation du Docob				
AC	Animer et coordonner la mise en œuvre du Docob	AC.1	Gestion administrative du dossier	tous
		AC.2	Animation foncière	tous
		AC.3	Animation des mesures contractualisables	Habitats et espèces visées par les mesures
		AC.4	Animation des mesures non contractualisables	Habitats et espèces visées par les mesures

7 MESURES ET BONNES PRATIQUES FORESTIERES

Code N2000	Habitats d'intérêt communautaire	Mesures et bonnes pratiques
/	Tous Habitats	<ul style="list-style-type: none"> - conserver et protéger la flore des accotements routiers dont les dessertes forestières (fauche après le 15 juillet) ; - adapter les périodes de travaux aux périodes les moins impactantes pour la faune et la flore selon les dates suivantes : <ul style="list-style-type: none"> - <u>Oiseaux</u> (Gobemouche à collier) : 15 mars-août - <u>Amphibiens</u> (Sonneur à ventre jaune) : 15 avril-octobre - <u>Chiroptères</u>, en dehors des deux périodes suivantes de grande vulnérabilité : <ul style="list-style-type: none"> -mi-mai à fin juillet (jeunes non volants) -mi-décembre-fin février (hibernation) - proscrire l'utilisation de produits phytosanitaires, d'intrants et traitements anti-parasitaires ; - préserver le sol par rapport au tassement, limiter la circulation des engins aux cloisonnements; - conserver et favoriser les essences à haute valeur patrimoniale adaptées au site (Chêne pédonculé, Orme lisse, Frêne commun, Aulne glutineux, etc.) ; - ne pas introduire volontairement d'essences indésirables, exotiques ou invasives (par exemple : Robinier faux-acacia, Chêne rouge d'Amérique, Pins, Epicéas, arbres d'ornement) ; - conserver le lierre et les lianes présents sur les ligneux dès lors qu'ils ne défavorisent pas leur croissance ; - conserver de vieux arbres d'essences différentes (et si possible de gros diamètres) sans grandes valeurs économiques ainsi que des arbres à cavité ou sénescents³ ; - ne pas étendre le réseau de chemins d'exploitation et de routes ; - convertir progressivement les peuplements résineux en peuplements feuillus; - ne pas pratiquer de dépôts volontaires sur les parcelles engagées (déchets verts, matériaux...) et opérer le nettoyage des dépôts de déchets sauvages (notamment au niveau de la D9) ; - informer les débardeurs de la présence des espèces végétales et animales patrimoniales indiquées au document d'objectifs et à vérifier que les choix

³ respecter la note de service interne à l'ONF « INS 18-T-97 » sur la conservation de la biodiversité dans la gestion courante soit : au moins un arbre mort ou sénécent /ha d'au moins 35cm de diamètre ET 2 arbres/ha à cavités visibles, vieux ou très gros.

		<p>techniques de débardage respectent les populations du site (clauses techniques particulières adaptées rédigées avec l'appui de la structure animatrice) ;</p> <ul style="list-style-type: none"> - préserver les raretés/espèces remarquables même si elles ne sont pas prioritaires (par exemple l'Orme lisse, Nivéole printanière, Ail des ours, etc.) ; - limiter les transformations brutales du milieu ; - augmenter la proportion de bois mort ; - proscrire l'utilisation de pesticides, de substances toxiques ou de substances attractives pour le gibier (crud ammoniac, goudron de Norvège, "traitements additionnés ou intégrés à la nourriture", "traitements pharmaceutiques, prophylactiques, antiparasitaires", "leurres olfactifs", "attractants" et autres "fidélisants d'agrainage"...) ; - conserver un nombre suffisant de petites pièces d'eau (ornières) disponibles pour la reproduction du Sonneur pendant la période d'activité de l'espèce. (en cas de présence avérée de sonneur) ; - Appliquer une clause spécifique "Amphibiens" dans toutes les ventes de bois y compris les cessions aux particuliers, dans les zones de présence potentielle du Sonneur à ventre jaune (en cas de présence avérée de sonneur) ; -réaliser une formation sur la prise en compte des espèces de la directive Habitats-Faune-Flore ayant motivé la désignation du site et de leurs habitats pour le personnel de l'ONF et leurs prestataires extérieurs (en cas de présence avérée de sonneur, mais aussi pour les autres amphibiens et les chauves-souris, voire autres espèces remarquables ou patrimoniales).
3260	Cours d'eaux (ruisseaux, ruisselets)	<ul style="list-style-type: none"> - conserver la naturalité, ainsi qu'un profil en long et en travers non altéré ; - maintenir les ripisylves existantes ; - ne pas abattre les arbres en travers des ruisseaux et enlever manuellement les embâcles ; - ne pas perturber les milieux humides par le dépôt de rémanents ou de matériaux ; - ne pas répandre de lubrifiant ou de carburant, source de pollution, l'usage des produits agropharmaceutiques est à proscrire, - supprimer tout drainage. Le curage des fossés ne doit pas être exécuté ; - proscrire le passage d'engins dans les petits cours d'eau (interdit par la loi sur l'eau) ;
9130	Hêtraie acidiline et neutrocline	<ul style="list-style-type: none"> - drainage à proscrire. Les fossés existants ne seront plus entretenus ; - éviter les engins lourds, en particulier sur les sols à tendance hydromorphe ; - éviter les découverts trop importants risquant d'entraîner des remontées de nappes par déficit d'évapotranspiration ; - maintenir des arbres morts pour la biodiversité ; - maintenir les ourlets préforestiers et lisières, entrant dans la composition d'une mosaïque d'habitats originale et qui sont des plus riches en espèces intéressantes parfois rares et protégées ;

9160-2	Chênaies pédonculées Frênaies Charmaies	<ul style="list-style-type: none"> - drainage à proscrire. Les fossés existants ne seront plus entretenus ; - le travail du sol sera proscrit (particules de sol seraient entraînées à la première crue) ; - éviter les passages répétés d'engins mécaniques. Le débardage se fera préférentiellement en période de gel ou de sécheresse, cloisonner les exploitations ; - ormes lisses : présence d'individus de qualité exceptionnelle à conserver dans la mesure du possible. Favoriser les régénérations quand il y en a ; - maintien d'arbres morts, surannés ou dépérissants (Gobemouche à collier, Chrioptères);
91E0-10* 91E0-11* 6430-1	Aulnaies- Frênaies - Ormaies, Aulnaie marécageuse et mégaphorbiaies	<ul style="list-style-type: none"> - pas de modification hydrique de l'habitat (drainage proscrit) ; - plantations d'espèces exogènes à bannir (peupliers, autres) ; - traitement en futaie irrégulière ; - débardage doux, éviter la création de "fossés", débuscage au câble-treuil depuis un chemin indispensable et pénétration d'engins lourds dans la partie marécageuse strictement interdit (débardage par câble et treuil depuis les banquettes) ; - prélèvements très ponctuels d'aulnes possibles ; - places de dépôts installées à l'extérieur de l'habitat ; - favoriser l'Orme lisse ; - utiliser du matériel adapté aux sols mouilleux (pneus basse pression notamment) ; - éviter de traverser les cours d'eau ou prévoir préalablement leur aménagement (buses, tubes haute densité, billons, ponts démontables) ; - ne pas abattre les arbres en travers des ruisseaux (embâcles) ; - ne pas répandre de lubrifiant ou de carburant, source de pollution et usage des produits agropharmaceutiques à proscrire.

8 MESURES HORS CONTRAT

Ces mesures correspondent en partie à ce qui a été détaillé dans le DOCOB et restent très importantes notamment dans le fait de compléter les connaissances lacunaires ou trop vieilles sur ce site ainsi que de préserver l'ensemble des espèces et habitats patrimoniaux non communautaires.

8.1.1 INVENTAIRES

Les inventaires à réaliser sont les suivants :

- inventaire amphibiens-reptiles et suivi ainsi que des zones favorables. L'enjeu du Sonneur à ventre jaune (*Bombina variegata*) est à prendre en compte.
- inventaire entomofaune et suivi régulier,
- inventaire mammifères et suivi : grande faune, mammifères et micromammifères. L'enjeu des chiroptères est particulièrement à prendre en considération.
- inventaire avifaune et suivi régulier suivant un pas de temps adapté à définir. L'enjeu Gobemouche à collier est à prendre en considération.
- inventaire ichtyofaune et suivi: recensement des poissons présents par capture ou pêche électrique dans les cours d'eau ;
- actualisation de la cartographie des habitats et suivi de la flore (tous les 10 ans).

8.1.2 ETUDES COMPLEMENTAIRES

Les études complémentaires sont les suivantes :

- définir les menaces et mettre en œuvre les opérations de gestion ou de restauration pour maintenir le caractère alluvial, étude du réseau hydrographique et suivi,
- actualiser la liste des propriétaires du site, (par exemple, le site dit du « pré Vatrot » a été acquis par la Commune de Saint-Pierremont suite à la rédaction du DOCOB).
- étudier la possibilité d'expansion du périmètre du site si cela réponds aux objectifs de conservation des habitats et espèces d'intérêt communautaire,
- réaliser des études et recherches bibliographiques sur les activités socio-économiques et culturelles et historiques,
- actualiser les données cartographiques SIG du site.

8.1.3 ANIMATION, CONCERTATION ET PARTENARIATS

- mise en place de moyens d'animation
- mise en place de moyens de communication
- mise en place de concertation : tourisme-loisirs, gestion de l'eau, urbanisme, chasse et pêche.

9 MESURES CONTRACTUELLES, CONTRATS FORESTIERS N2000

- F03i mise en œuvre de régénérations dirigées,
- F05 Travaux de marquage, d'abattage ou de taille sans enjeu de production,
- F06I Chantier d'entretien et de restauration des ripisylves, de la végétation des berges et enlèvement raisonné des embâcles,
- F09I Prise en charge de certains surcoûts d'investissement visant à réduire l'impact des dessertes en forêt,
- F10I Mise en défens de types d'habitat d'intérêt communautaire,
- F11 Chantier d'élimination ou de limitation d'une espèce indésirable,
- F12I-1 Dispositif favorisant le développement d'arbres sénescents disséminés,
- F12I-2 Dispositif favorisant le développement de bois sénescents par la mise en place d'îlots Natura 2000,
- F14I Investissements visant à informer les usagers de la forêt,
- F16 Prise en charge du surcoût lié à la mise en œuvre d'un débardage alternatif,
- F17I Travaux d'aménagement en lisière étagée

Nota : une différence de surface existe entre la surface cadastrale du site (88.8 Ha) et la surface mesurée au GPS sur le terrain (95.26 Ha). Les surfaces indiquées dans les fiches action sont issues des mesures réelles du terrain.

Contrat N2000 forestier ZSC du « bois du Feing » (FR4100179)	Mise en oeuvre de régénérations dirigées	Mesure F03I
---	---	--------------------

Objectifs de la mesure	<p>L'action concerne la mise en œuvre de régénérations dirigées spécifiques à certains habitats d'intérêt communautaire au bénéfice des habitats ayant justifié la désignation d'un site, selon une logique non productive.</p> <p>Partant du principe que la régénération naturelle est à privilégier lorsqu'elle est possible (maintien de la diversité génétique, adaptation aux conditions stationnelles), cette action vise à conserver l'intégrité des habitats d'intérêt communautaire présentant une faible régénération ou pour lesquels une difficulté prononcée de régénération constitue une menace particulière.</p> <p>On rappelle que la régénération réclame souvent du temps et que la plantation reste une solution de dernier recours lorsque le maintien du peuplement dans des conditions favorables à l'émergence du semis naturel reste inefficace, phénomène avéré au-delà d'une durée minimale de 5 ans. Ceci est d'autant plus vrai que le milieu est fragile et donc sensible à une intervention brutale.</p> <p>Dans le cas de parcelles en régénération envahies par une ou plusieurs espèces « bloquantes », cette mesure peut utilement être couplée à la mesure F11.</p> <p><u>Objectifs:</u> GH.1, GH.2 et GH.3</p>
Mesures couplées	F11- élimination d'une espèce indésirable
Habitat(s) et espèce(s) concerné(s)	<p>Tous habitats forestiers et lisières</p> <p>9160-2 : Chênaies pédonculées - Frênaies - Charmaies hygroclicines à Cerisier à grappes</p> <p>91E0-10*:Aulnaies-Frênaies - Ormaies à Cerisier à grappes</p> <p>91E0-11*:Aulnaies marécageuses à grandes herbes</p> <p>9130-4: Hetraies acidoclines</p> <p>9130-6: Hêtraies neutrophiles</p> <p>6430: Lisières intra-forestière</p>
Localisation de l'action	Habitats cités ci-dessus
Surface engagée	<p>9160-2 Chênaies pédonculées - Frênaies - Charmaies hygroclicines à Cerisier à grappes : 44.8 ha</p> <p>91E0-10*Aulnaies-Frênaies - Ormaies à Cerisier à grappes:12.9 ha</p> <p>91E0-11*Aulnaies marécageuses à grandes herbes: 0.51 ha</p> <p>9130-4 Hetraies acidoclines 4.78ha</p> <p>9130-6 Hêtraies neutrophiles 18.29 ha</p> <p>6430 Lisières intra-forestière: 3431 m</p>

Conditions d'éligibilité et modalités de mise en œuvre	<p>Cette action ne peut être contractualisée que lorsque les considérations relatives à l'équilibre sylvo-cynégétique et à la lutte contre les incendies ont été soigneusement examinées.</p> <p>L'objectif à atteindre à l'échéance du contrat en termes de couverture en semis d'espèces déclinées par habitat pourra utilement être défini au niveau du DOCOB.</p> <p>Les modalités de protection des plants pourront être, le cas échéant, définies par le DOCOB (protections individuelles ou enclos)</p> <p>Dans le cas où des transplantations de semis sont prévues, la zone de prélèvement devra avoir été définie dans le cahier des charges du contrat et le demandeur devra avertir par écrit la DDT des dates de prélèvement au moins 15 jours à l'avance.</p>
Engagements non rémunérés	Tenue d'un cahier d'enregistrement des interventions (dans le cadre des travaux en régie)
Engagements rémunérés	<ul style="list-style-type: none"> - Travail du sol (crochetage) ; - Dégagement de taches de semis acquis ; - Lutte contre les espèces (herbacée ou arbustive) concurrentes ; - Mise en défens de régénération acquise (protection individuelle ou clôture) et rebouchage des trous laissés par les poteaux lors de la dépose de clôture ; - Plantation en plein ou enrichissement ; - Transplantation de semis (en cas de difficulté à obtenir des individus en pépinière) ; - Etudes et frais d'expert <p>Toute autre opération concourant à l'atteinte des objectifs de l'action est éligible sur avis du service instructeur</p>
Modalité technique particulière	En cas de plantation, le taux de reprise à atteindre au bout de 5 ans est de 60 % minimum.
Points de contrôle	<ul style="list-style-type: none"> - Existence et tenue du cahier d'enregistrement des interventions (dans le cadre de travaux réalisés en régie) - Réalisation effective par comparaison des engagements du cahier des charges et du plan de localisation avec les aménagements réalisés - Vérification des factures ou des pièces de valeur probante équivalente - Taux de reprise en cas de plantation de 60 % minimum à la fin du contrat de 5 ans.

Montant de l'aide	<p>L'aide sera accordée sur devis estimatif approuvé par le préfet de département et plafonnée aux dépenses réelles. Le montant de l'aide est plafonné à : 4500 € par hectare travaillé</p>
--------------------------	---

Contrat N2000 forestier ZSC du « bois du Feing » (FR4100179)	Travaux de marquage, d'abattage ou de taille sans enjeu de production	Mesure F05
---	--	-------------------

Objectifs de la mesure	<p>Cette action concerne les travaux de marquage, d'abattage ou de taille sans enjeu de production, c'est-à-dire dans le but d'améliorer le statut de conservation des espèces ayant justifié la désignation d'un site.</p> <p>Elle concerne les activités d'éclaircie ou de nettoisements au profit de certaines espèces végétales de l'annexe 2 de la directive habitat ou d'habitats d'espèces pour des espèces animales d'intérêt communautaire.</p> <p>Cette action est indiquée ici pour augmenter les capacités d'accueil du milieu vis à vis de la biodiversité et favorisant les dendro-micro-habitats. Tous les cortèges sont concernés mais ici plus particulièrement les chiroptères. Il est intéressant de pouvoir mettre en action cette mesure à la faveur d'un entretien de ripisylve ou bien de création d'une lisière.</p> <p><u>Point de vigilance:</u> adapter les périodes de travaux aux périodes les moins impactantes pour la faune et la flore selon les dates suivantes :</p> <ul style="list-style-type: none"> - Oiseaux (Gobemouche à collier) : 15 mars-août - Amphibiens (Sonneur à ventre jaune) : 15 avril-octobre - Chiroptères, en dehors des deux périodes suivantes de grande vulnérabilité : <ul style="list-style-type: none"> -mi-mai à fin juillet (jeunes non volants) -mi-décembre-fin février (hibernation) <p><u>Objectifs:</u> GE.3, GE.2</p>
Habitat(s) et espèce(s) concerné(s)	<p><u>Habitats:</u> Tous habitats forestiers (voir annexe 2)</p> <p><u>Espèces:</u> Grand Murin (1324), Barbastelle d'Europe (1308), Murin de Bechstein (1323)</p>
Localisation de l'action	Tous habitats forestiers
Surface engagée	Le périmètre d'application est le site pour ses parties forestières (81.68 ha).
Engagements non rémunérés	<ul style="list-style-type: none"> - Tenue d'un cahier d'enregistrement des interventions (dans le cadre des travaux en régie) - Dans le cas des espèces les plus sensibles au dérangement d'origine anthropique, le bénéficiaire s'engage à ne mettre en place aucun dispositif attractif pour le public (sentier de randonnée...) et à ne pas donner son accord pour une telle mise

	en place dans l'aire concernée par l'espèce.
Engagements rémunérés	<ul style="list-style-type: none"> - Désignation des arbres faisant l'objet de la mesure ; - Coupe d'arbres ; - Enlèvement et transfert des produits de coupe vers un lieu de stockage sûr (le procédé de débardage sera choisi pour être le moins perturbant possible pour les habitats et espèces visées par le contrat) ; - Dévitalisation par annellation ; - Débroussaillage, fauche, broyage ; - Nettoyage éventuel du sol ; - Elimination de la végétation envahissante ; - Emondage, taille en têtard, mais aussi tailles de formation pour favoriser la nidification ; - Etudes et frais d'expert ; <p>Toute autre opération concourant à l'atteinte des objectifs de l'action est éligible sur avis du service instructeur</p>
Points de contrôle	<ul style="list-style-type: none"> - Existence et tenue du cahier d'enregistrement des interventions (dans le cadre de travaux réalisés en régie) - Réalisation effective par comparaison des engagements du cahier des charges et du plan de localisation avec les aménagements réalisés - Vérification des factures ou des pièces de valeur probante équivalente

Montant de l'aide	<p>L'aide sera accordée sur devis estimatif approuvé par le préfet de département et plafonnée aux dépenses réelles. Le montant de l'aide est plafonné à :</p> <ul style="list-style-type: none"> -Travaux en plein : 5 400 €/ha ou 2 300 €/ha par passage en entretien (taille notamment). -Travaux sur arbre : 300 €/arbre.
--------------------------	---

Contrat N2000 forestier ZSC du « bois du Feing » (FR4100179)	Chantier d'entretien et de restauration de ripisylve, de la végétation des berges et enlèvement raisonné des embâcles	Mesure F06I
---	--	--------------------

Objectifs de la mesure	<p>L'action concerne les investissements pour la réhabilitation ou la recréation de ripisylves et de forêts alluviales dans le but d'améliorer le statut de conservation des espèces des directives communautaires ou la représentativité et la naturalité des habitats de la directive, y compris des investissements mineurs dans le domaine hydraulique, indispensables pour atteindre l'objectif recherché.</p> <p>Il s'agit d'améliorer les boisements en place ou de constituer des boisements feuillus au bénéfice des espèces et habitats visés par l'action. L'action est particulièrement adaptée pour reconstituer des boisements ou des corridors cohérents à partir d'éléments fractionnés.</p> <p><u>Objectifs:</u> GH.1, GH.2, G.E.2</p>
Action couplée	F11- élimination d'une espèce indésirable
Habitat(s) et espèce(s) concerné(s)	<p><u>Habitats:</u> / x 3260-5: Cours d'eaux (ruisseaux, ruisselets)</p> <p><u>Espèces:</u> Grand Murin (1324), Barbastelle d'Europe (1308), Murin de Bechstein (1323)</p>
Localisation de l'action	Tous les cours d'eau
Surface engagée	Le périmètre d'application est le linéaire total des cours d'eau soit 13 453 m
Conditions particulières d'éligibilité	<p>Il convient de privilégier des interventions collectives à l'échelle des cours d'eau s'intégrant dans les documents de planification locale de la politique de l'eau et de recourir aux financements développés à cette fin dans les programmes d'interventions des agences de l'eau et des collectivités territoriales.</p> <p>Lorsque, pour la pérennité d'un habitat ou d'une espèce déterminée, il est nécessaire de réaliser des coupes destinées à éclairer le milieu, ces actions sont finançables, ainsi que les menus travaux permettant d'accompagner le renouvellement du peuplement.</p> <p>Dans le cas de travaux annexes de restauration du fonctionnement hydraulique, les opérations sont éligibles tant que les coûts correspondants ne dépassent pas 1/3 du devis global.</p>

	<p>Dans les situations où il y a un besoin de restauration fort à l'échelle nationale pour l'espèce ou l'habitat considéré, les plantations peuvent être réalisées en dernier recours, c'est-à-dire si les espèces forestières présentes n'ont pas de dynamique de régénération spontanée avérée après un délai précisé dans le DOCOB et qui sera au minimum de 5 ans après l'ouverture du peuplement (ce qui peut nécessiter un avenant ou un nouveau contrat).</p> <p>Pour ces plantations, la liste des essences arborées acceptées ainsi que les modalités de plantation (apports ponctuels ou en plein), les densités initiales et finales pourront être définies par le DOCOB.</p>
Engagements non rémunérés	<ul style="list-style-type: none"> - Interdiction de paillage plastique - Utilisation de matériel n'éclatant pas les branches - Absence de traitement phytosanitaire, sauf traitement localisé conforme à un arrêté préfectoral de lutte contre certains nuisibles (cas des chenilles) - Le bénéficiaire prend l'engagement de préserver les arbustes du sous-bois et de ne pas couper les lianes (hormis celles qui grimpent sur de jeunes plants sélectionnés pour l'avenir). <p>Tenue d'un cahier d'enregistrement des interventions (dans le cadre des travaux en régie)</p>
Engagements rémunérés	<ul style="list-style-type: none"> - Structuration du peuplement (la structuration des peuplements peut être réalisée selon les modalités de l'action correspondante, action F22715) - Ouverture à proximité du cours d'eau : <ul style="list-style-type: none"> ▪ Coupe de bois (hors contexte productif) ▪ Dévitalisation par annellation ▪ Débroussaillage, fauche gyrobroyage avec exportation des produits de la coupe ▪ Broyage au sol et nettoyage du sol - Précautions particulières liées au milieu lorsqu'elles sont nécessaires : <ul style="list-style-type: none"> ▪ Brûlage (dans la mesure où les résidus sont trop volumineux pour leur maintien et leur dispersion au sol et où le brûlage s'effectue sur les places spécialement aménagées. Toute utilisation d'huiles ou de pneus pour les mises à feu est proscrite.) ▪ Enlèvement et le transfert des produits de coupe vers un lieu de stockage. <p>Le procédé de débardage sera choisi pour être le moins perturbant possible pour les habitats et espèces visées par le contrat :</p> <ul style="list-style-type: none"> ○ Contexte non productif : le coût du débardage est pris en charge par le contrat ○ Contexte productif : seul le surcoût lié à ce débardage par rapport à un débardage classique avec engins est pris en charge par le contrat, selon les modalités de la mesure F16. <ul style="list-style-type: none"> - Reconstitution du peuplement de bord de cours d'eau : <ul style="list-style-type: none"> ▪ Plantation, bouturage ▪ Dégagements ▪ Protections individuelles - Enlèvement manuel ou mécanique des embâcles et exportation des produits - Travaux annexes de restauration du fonctionnement hydrique (ex : comblement de drain, ...) - Etudes et frais d'expert <p>Toute autre opération concourant à l'atteinte des objectifs de l'action est éligible sur avis du service instructeur</p>

**Modalité technique
particulière**

Les protections contre le gibier issues du commerce (sauf protection de type « arbre de fer ») peuvent être incluses dans l'aide.

Il convient d'adapter ces opérations au site considéré en fonction du contexte écologique et du type d'habitat d'intérêt communautaire associé (forêts à bois dur, forêts à bois tendre). Dans le cas des opérations comprenant des travaux de plantations ou de bouturage, la liste des essences arborées acceptées est celle définie dans le DOCOB ou, à défaut, les suivantes:

Essences principales: Chêne pédonculé, Orme champêtre, Frêne commun, Aulne glutineux, Saule à trois étamines, Saule des vanniers, Saule blanc, Saule cassant, Peuplier noir (à branches étalées)(hors variétés italica et hybrides) par bouturage uniquement

Essences accessoires: Erable sycomore, Erable plane, Erable champêtre, Orme de montagne, Merisier, Saule cendré, Salix x rubens, Bouleau verruqueux, Bouleau pubescent Tremble.

Le recours au bouturage à partir de prélèvement effectués localement est autorisé. En ce qui concerne l'usage des salicacées, il est même recommandé de préférer les boutures aux plants. Dans ce cas, le demandeur devra avertir par écrit la DDT des dates de prélèvement au moins 15 jours à l'avance et il pourra être procédé à un contrôle sur place permettant de vérifier la provenance locale du matériel utilisé.

Le bénéficiaire devra obligatoirement fournir un document d'accompagnement des plants pour chaque essence, quelle que soit la quantité plantée (cf. « conditions générales de mise en oeuvre des mesures »). Les plants devront respecter les conditions de l'arrêté du 25 mars 2008 relatif à l'emploi des essences forestières pour les projets d'investissement forestier de production éligibles aux aides de l'Etat, en particulier les provenances et les normes dimensionnelles.

Les plantations mono spécifiques sont proscrites, un mélange des essences (pied par pied ou par bouquets) doit être réalisé (cf. « conditions générales de mise en oeuvre des mesures »).

Les densités de plantation en essences arborées devront être supérieures ou égales à 300 plants/ha ou supérieures ou égales à 1 arbre tous les 5 mètres pour les opérations linéaires.

Afin de structurer la ripisylve, un accompagnement par plantation ou bouturage d'arbustes est recommandé.

Essences arbustives envisageables (liste non exhaustive) :

Cerisier à grappes, Cornouiller sanguine, Fusain d'Europe, Noisetier, Sureau noir, Prunellier, Viorne obier, Saule à trois étamines, Saule des vanniers, Saule pourpre

Les plantations peuvent être effectuées en plein ou en apports ponctuels. Le taux de reprise à atteindre au bout de 5 ans est de 50 % minimum pour les arbres et arbustes.

Points de contrôle	<ul style="list-style-type: none"> - Existence et tenue du cahier d'enregistrement des interventions (dans le cadre de travaux réalisés en régie) - Réalisation effective par comparaison des engagements du cahier des charges et du plan de localisation avec les travaux réalisés - Vérification des factures ou des pièces de valeur probante équivalente - En cas de plantations ou de bouturages le taux de reprise doit être de 50 % minimum à la fin du contrat de 5 ans. - Dans le cas de plantations ou de bouturages, le bénéficiaire devra obligatoirement fournir un document d'accompagnement des plants pour chaque essence (sauf pour les boutures ou les sauvageons prélevés localement), quelle que soit la quantité plantée.
---------------------------	--

Montant de l'aide	<p>L'aide sera accordée sur devis estimatif approuvé par le préfet de département et plafonnée aux dépenses réelles. Le montant de l'aide est plafonné à :</p> <p>5300 € par hectare travaillé ou bien 20 € par mètre linéaire travaillé</p> <p>Les éventuels travaux annexes de restauration du fonctionnement hydraulique qui seraient nécessaires (par exemple : enlèvement d'embâcles, comblement de drain, enlèvement de digue...), viennent s'ajouter au montant éligible pour les autres opérations engagées dans le cadre de cette mesure dans la limite de 33 % du montant total de ces autres opérations. En ce cas, le plafond est donc de 7050 €/ha travaillé ou bien 23 € par mètre linéaire travaillé.</p>
--------------------------	--

Contrat N2000 forestier ZSC du « bois du Feing » (FR4100179)	Prise en charge de certains surcoûts d'investissement visant à réduire l'impact des dessertes en forêt	Mesure F09I
---	---	--------------------

Objectifs de la mesure	<p>L'action concerne la prise en charge de certains surcoûts d'investissement visant à réduire l'impact des dessertes en forêt non soumises au décret n° 2010-365 du 9 avril 2010 et au décret n° 2011-966 du 16 août 2011 (évaluation des incidences Natura 2000) sur les habitats et espèces d'intérêt communautaire.</p> <p>Ces actions sont liées à la maîtrise de la fréquentation (randonnées, cheval, etc.) dans les zones hébergeant des espèces d'intérêt communautaire sensibles au dérangement, notamment en période de reproduction. C'est particulièrement vrai pour certaines espèces à grand territoire pour lesquelles une mise en défens par clôture (action F10I) ne serait pas adaptée. Tous les types de dessertes sont visés : piétonne, véhicule, cheval, etc.</p> <p>La mise en place d'ouvrages de franchissement temporaires ou permanents peut également être pris en charge dans le cadre de cette action.</p> <p>Concernant la voirie forestière (voies accessibles aux grumiers ou aux véhicules légers) cette action ne prend en charge que les éventuelles modifications d'un tracé préexistant et non la création de piste ou de route en tant que telle.</p> <p><u>Objectifs:</u> GE.1, GH.2, GH.3</p>
Habitat(s) et espèce(s) concerné(s)	<p><u>Espèces:</u> Sonneur à ventre jaune (1193)</p> <p><u>Habitats:</u> -Habitats non forestiers hygrophiles mentionnés dans l'arrêté du 16 novembre 2001 modifié hébergés dans des chemins, clairières forestières de taille réduite ou lisières de bois 9130-4 - Hêtraies acidoclines 9130-6 - Hêtraies neutroclines 9160-2- Chênaies pédonculées - Frênaies - Charmaies hygroclines à Cerisier à grappes 91E0-10* - Aulnaies - Frênaies - Ormaies à Cerisier à grappes 91E0-11* - Aulnaies marécageuses à grandes herbes</p>
Localisation de l'action	Milieux identifiés avec présence du Sonneur à ventre jaune. La difficulté réside sur le fait que ces milieux peuvent être temporaires (ornières d'exploitation par exemple)
Surface engagée	A déterminer suivant les inventaires Amphibiens-reptiles
	L'analyse de la desserte, de son impact et de son éventuelle modification ne doit pas uniquement être faite au niveau du site considéré mais aussi de manière plus globale au niveau constituant un massif cohérent. Le cahier des charges de chaque contrat devra impérativement comprendre un plan global localisant l'ensemble des dispositifs mis en œuvre.

Conditions particulières d'éligibilité	Il faut rappeler que les opérations rendues obligatoires, notamment par la loi sur l'eau, ne peuvent pas être éligibles. Pour les ouvrages de franchissement des cours d'eau notamment, le respect de la loi sur l'eau impose la non-modification des profils en long et en travers du lit mineur.
Engagements non rémunérés	- Tenue d'un cahier d'enregistrement des interventions (dans le cadre des travaux en régie)
Engagements rémunérés	<ul style="list-style-type: none"> - Allongement de parcours normaux d'une voirie existante ; - Mise en place d'obstacles appropriés pour limiter la fréquentation (pose de barrière, de grumes, plantation d'épineux autochtones...) ; - Mise en place de dispositifs anti-érosifs ; - Changement de substrat - Mise en place d'ouvrages temporaires de franchissement (gué de rondins, busage temporaire, poutrelles démontables...) ; - Mise en place d'ouvrages de franchissement permanents en accompagnement du détournement d'un parcours existant ou en remplacement d'un franchissement temporaire ; - Etudes et frais d'expert <p>Toute autre opération concourant à l'atteinte des objectifs de l'action est éligible sur avis du service instructeur</p>
Points de contrôle	<ul style="list-style-type: none"> - Existence et tenue du cahier d'enregistrement des interventions (dans le cadre de travaux réalisés en régie) - Réalisation effective par comparaison des engagements du cahier des charges et du plan de localisation avec les aménagements réalisés - Vérification des factures ou des pièces de valeur probante équivalente <p>En cas de changement de substrat : absence d'espèce exotique envahissante dont l'apparition est liée à ce-dernier à la fin du contrat.</p>

Montant de l'aide	<p>L'aide sera accordée sur devis estimatif approuvé par le préfet de département et plafonnée aux dépenses réelles. Le montant de l'aide est plafonné à :</p> <ul style="list-style-type: none"> 15 € par mètre linéaire pour l'allongement / détournement de pistes existantes 60 € par mètre linéaire pour l'allongement / détournement de routes existantes 3 000 € par unité pour la mise en place d'ouvrages temporaires de franchissement de cours d'eau 50 000 € par unité pour la mise en place d'ouvrages permanents de franchissement de cours d'eau ou de dispositifs anti-érosif 1 000 € par unité pour la mise en place de dispositifs de fermeture de voirie (barrières, blocs, grumes...)
--------------------------	--

Contrat N2000 forestier ZSC du « bois du Feing » (FR4100179)	Mise en défens de types d'habitat d'intérêt communautaire	Mesure F10I
---	--	--------------------

Objectifs de la mesure	<p>L'action concerne la mise en défens permanente ou temporaire d'habitats d'intérêt communautaire dont la structure est fragile. Elle est liée à la maîtrise de la fréquentation ou de la pression des ongulés dans les zones abritant des types d'habitats ou des espèces d'intérêt communautaire sensibles au piétinement, à l'érosion, à l'abrouissement ou aux risques inhérents à la divagation de troupeaux, ainsi qu'aux dégradations (dépôts d'ordures entraînant une eutrophisation). Ici c'est la protection de la population de Sonneur à ventre jaune qui est visée mais potentiellement les autres espèces qui seront contactées lors des inventaires.</p> <p>La mesure est à utiliser avec précaution car la mise en défens peut être préjudiciable comme bénéfique suivant certains moments du cycle de vie du Sonneur. En effet, certains de ses habitats temporaires ont besoin d'un rafraichissement à un pas de temps régulier (voir bibliographie sur la biologie de l'espèce).</p> <p>Les ornières temporaires ne font pas partie des habitats d'intérêt communautaire. La protection de son habitat doit passer par des mesures non contractualisables, la gestion courante ou bien l'application de la réglementation des espèces protégées (habitat de l'espèce).</p> <p>Il est dans tous les cas indispensable de bien étudier l'espèce et vérifier ses zones de présence avant de mettre en oeuvre l'action.</p> <p><u>Objectifs:</u> potentiellement tous GH et GE</p>
Habitat(s) et espèce(s) concerné(s)	<p><u>Espèces:</u> Sonneur à ventre jaune (1193) mais potentiellement les autres espèces d'intérêt communautaires visées dans le Docob et suite aux nouveaux inventaires.</p> <p><u>Habitats:</u></p> <ul style="list-style-type: none"> -Habitats non forestiers hygrophiles mentionnés dans l'arrêté du 16 novembre 2001 modifié hébergés dans des chemins, clairières forestières de taille réduite ou lisières de bois 9130-4 - Hêtraies acidoclines 9130-6 - Hêtraies neutroclines 9160-2- Chênaies pédonculées - Frênaies - Charmaies hygroclines à Cerisier à grappes 91E0-10* - Aulnaies - Frênaies - Ormaies à Cerisier à grappes 91E0-11* - Aulnaies marécageuses à grandes herbes 6430-1 – Megaphorbiaies / x 3260-5 – Cours d'eau et végétations des cours d'eau 6430- Lisières intraforestières

Localisation de l'action	Zones où le Sonneur à ventre jaune aura été identifié.
Surface engagée	À déterminer suite aux inventaires. L'habitat du Sonneur à ventre jaune est souvent de petite surface et temporaire (ornières par exemple).
Actions complémentaires	F2209 –Dessertes forestières F14I- Panneaux d'information
Conditions d'éligibilité et modalités de mise en œuvre	L'aménagement des accès n'est pas éligible dans le but d'ouvrir un site au public. Ne sont pas éligibles les espaces munis ou situés à proximité immédiate (moins de 100 m) d'équipements ou d'aménagements : <ul style="list-style-type: none"> - cynégétiques (places d'agrainage, pierre à sel, etc.), à l'exception des postes de tir et assimilés, - d'accueil du public (aires de pique-nique, de jeux, d'observation, etc.).
Engagements non rémunérés	<ul style="list-style-type: none"> - Si les opérations prévues impliquent la pose de poteaux creux, ceux-ci doivent être obturés en haut. - Tenue d'un cahier d'enregistrement des interventions (dans le cadre des travaux en régie)
Engagements rémunérés	<ul style="list-style-type: none"> - Fourniture et pose de poteaux et grillage, ou de clôture ; - Pose et dépose saisonnière ou au terme du contrat s'il y a lieu ; - Rebouchage des trous laissés par les poteaux lors de la dépose de clôtures ; - Remplacement ou réparation du matériel en cas de dégradations ; - Création de fossés et/ou talus interdisant l'accès (notamment motorisé) ; - Création de linéaires de végétation écran par plantation d'essences autochtones ; - Etudes et frais d'expert.
Points de contrôle	<ul style="list-style-type: none"> - Existence et tenue d'un cahier d'enregistrement des interventions (dans le cadre de travaux réalisés en régie) ; - Réalisation effective par comparaison des engagements du cahier des charges et du plan de localisation avec les aménagements réalisés ; - Vérification des factures et des pièces de valeur probante équivalente. - Absence d'aménagement cynégetique dans un rayon de 100m
Montant de l'aide	L'aide sera accordée sur devis estimatif approuvé par le préfet de département et plafonnée aux dépenses réelles. Le montant de l'aide est plafonné à : 25 € par mètre linéaire de clôture

Contrat N2000 forestier ZSC du « bois du Feing » (FR4100179)	Chantier d'élimination ou de limitation d'une espèce indésirable	Mesure F11
---	---	-------------------

Objectifs de la mesure	<p>L'action concerne les chantiers d'élimination ou de limitation:</p> <ul style="list-style-type: none"> - d'une (ou plusieurs) espèce envahissante (autochtone ou exogène) qui impacte ou dégrade fortement l'état, le fonctionnement, la dynamique de l'habitat ou de l'espèce dont l'état de conservation justifie cette action, - d'une essence n'appartenant pas au cortège naturel de l'habitat et dont la présence affecte son état de conservation, voire empêche l'expression de l'habitat <p>Il s'agit ici de restaurer des habitats d'intérêt communautaires en remplaçant progressivement les essences exotiques présentes (ici essentiellement des résineux) par un sylvoceci composé d'essences locales.</p> <p>Lutte contre les espèces exotiques envahissantes déjà présentes (Renouée du Japon) et à venir (possiblement différentes espèces de Sénéçons et la Balsamine de l'Himalaya).</p> <p><u>Objectifs:</u> GH.2, GH.3</p>
Habitat(s) et espèce(s) concerné(s)	<p>Tous habitats dont ceux présentant des sylvoceci de pessières ou de sapinière, ceux présentant la présence de la Renouée du Japon (<i>Reynoutria japonica</i>)</p>
Localisation de l'action	<p><u>Pour le remplacement des essences résineuses:</u></p> <ul style="list-style-type: none"> - Parcelles forestières privées (cf. carte des habitats en annexe 2). - Parcelle N°42, 44, 45, 55 Forêt Communale de Magnières, - Parcelle N°14 Forêt Communale de Saint-Pierremont <p><u>Pour la lutte contre la Renouée du Japon (sous réserve de nouvelles zones):</u> Lisière intra-forestière le long de la desserte au sud de la D9</p>
Surface engagée	<p><u>Pour le remplacement des essences résineuses:</u></p> <ul style="list-style-type: none"> - Parcelles forestières privées : 2.02 ha - Parcelle N°42, Forêt Communale de Magnières: 2.99 ha - Parcelle N°44, Forêt Communale de Magnières: 3.46 ha - Parcelle N°45, Forêt Communale de Magnières: 3.05 ha - Parcelle N°55 Forêt Communale de Magnières: 2.91 ha - Parcelle N°14 Forêt Communale de Saint-Pierremont: 4.38 ha <p>Pour la lutte contre la Renouée du Japon (sous réserve de nouvelles zones): Lisière intra-forestière le long de la desserte au sud de la D9: 0.26 Ha</p>

<p>Conditions d'éligibilité et modalités de mise en œuvre</p>	<p>Cette action peut être utilisée si l'état d'un ou plusieurs habitats et espèces est menacé ou dégradé par la présence d'une espèce indésirable et si l'opération a un sens à l'échelle du site.</p> <p>On parle :</p> <ul style="list-style-type: none"> - d'élimination : si l'action vise à supprimer tous les spécimens de la zone considérée. On conduit un chantier d'élimination, si l'intervention est ponctuelle. L'élimination est soit d'emblée complète soit progressive. -de limitation : si l'action vise simplement à réduire la présence de l'espèce indésirable en deçà d'un seuil acceptable. On conduit un chantier de limitation si l'intervention y est également ponctuelle mais répétitive car il y a une dynamique de recolonisation permanente. <p>Dans tous les cas, les techniques de lutte retenues devront être en conformité avec les réglementations en vigueur et avoir démontré leur efficacité et leur innocuité par rapport au milieu et aux autres espèces.</p> <p>Cette action est inéligible au contrat Natura 2000 si elle vise à financer :</p> <ul style="list-style-type: none"> - l'application de la réglementation notamment au titre du code de l'environnement (ex. pour les espèces animales : réglementation sur les espèces exotiques envahissantes, sur la chasse ou sur les animaux classés nuisibles) et du code rural. Le contrat Natura 2000 n'a pas pour but de financer l'application de la réglementation, -les dégâts d'espèces prédatrices ou déprédatrices (grands carnivores, rongeurs, grands ongulés,...), -l'élimination ou la limitation d'une espèce envahissante dont la station est présente sur la majeure partie du site et/ou en dehors du site. <p>Eléments à préciser dans le Docob:</p> <ul style="list-style-type: none"> - Le DOCOB devra préciser le cas échéant les espèces considérées localement comme indésirables (le cerisier à grappes est ici une espèce appartenant au cortège naturel des habitats). - Cette action pose des problèmes de hiérarchisation et d'effet de seuil pour que l'intervention soit efficace. Le DOCOB pourra préciser la taille d'intervention critique pour que l'action puisse être contractualisable . - De même, le DOCOB pourra préciser le nombre de passages à effectuer sur une même surface pendant la durée du contrat. - Protocole de suivi.
<p>Engagements non rémunérés</p>	<p>Le bénéficiaire s'engage à ne pas réaliser d'opérations propres à stimuler le développement des végétaux indésirables (par exemple ici éclaircie au profit des résineux.)</p> <p>Tenue d'un cahier d'intervention des travaux réalisés par le bénéficiaire (sommier de la forêt pour forêts publiques, cahier des pratiques en forêt privée).</p> <p>La lutte chimique doit présenter un caractère exceptionnel.</p>

	Espèces animales: lutte chimique interdite.
Engagements rémunérés	<p>- Etudes et frais d'expert</p> <p><u>Spécifiques aux espèces animales</u></p> <p>- Acquisition de cages pièges, - Suivi et collecte des pièges</p> <p><u>Spécifique aux espèces végétales</u></p> <p>- Toute autre opération concourant à l'atteinte des objectifs de l'action est éligible sur avis du service instructeur</p> <p>- Broyage mécanique des régénérations et taillis de faible diamètre</p> <p>- Arrachage manuel (cas de densités faibles à moyennes)</p> <p>- Coupe manuelle des arbustes ou arbres de petit à moyen diamètre</p> <p>- Coupe des grands arbres et des semenciers (hors contexte productif)</p> <p>- Enlèvement et transfert des produits de coupe vers un lieu de stockage. Le procédé de débardage sera choisi pour être le moins perturbant possible pour les habitats et espèces visées par le contrat :</p> <p>- Contexte non productif : le coût du débardage est pris en charge par le contrat</p> <p>- Contexte productif : seul le surcoût lié à ce débardage par rapport à un débardage classique avec engins est pris en charge par le contrat, selon les modalités de la mesure F16.</p> <p>- Dévitalisation par annellation</p> <p>- Dans des cas exceptionnels et après avis de la DREAL, traitement chimique des semis, des rejets, ou des souches uniquement pour les espèces à forte capacité de rejet, avec des produits homologués en forêt et par un applicateur agréé (lorsque l'applicateur n'est pas le propriétaire) ; traitement chimique des arbres par encoche pour les espèces à forte capacité de drageonnage (ailante)</p> <p>- Brûlage dirigé (écobuage) lorsque la technique est maîtrisée</p> <p>- Toute autre opération concourant à l'atteinte des objectifs de l'action est éligible sur avis du service instructeur.</p> <p>tudes et frais d'expert</p>
Points de contrôle	<p>- Tenue d'un cahier d'enregistrement des interventions (sommiers, cahier des pratiques, etc.) ;</p> <p>- Etablissement de pièces montrant l'état initial et post-travaux (photographies, etc)</p> <p>- Réalisation effective par comparaison des engagements du cahier des charges et du plan de localisation avec les travaux réalisés ;</p> <p>- Vérification des factures et des pièces de valeur probante équivalente.</p>
Montant de l'aide	<p>Cas particulier de coupe d'arbres de l'étage principal ayant une valeur commerciale : dans ce cas, l'abattage n'est pas subventionné et seul le surcoût du débardage alternatif par rapport à un débardage classique avec engin est pris en charge (au lieu du coût total du débardage). Les autres engagements rémunérés indiqués dans le tableau ci-dessus sont subventionnés. Les devis nécessaires pour la prise en charge par le contrat du débardage ou du surcoût de débardage seront à fournir au stade de l'instruction.</p> <p>L'aide sera accordée sur devis estimatif approuvé par le préfet de département et plafonnée aux dépenses réelles. Le montant de l'aide est plafonné à :</p> <p>Cas général :</p> <p>- surface travaillée inférieure ou égale à 500 m² : 25 000 € par hectare travaillé</p> <p>surface travaillée supérieure à 500 m² : 15 000 € par hectare travaillé</p>

	En travaux d'entretien): 2 300 € par hectare travaillé
--	--

Contrat N2000 forestier ZSC du « bois du Feing » (FR4100179)	Dispositif favorisant le développement de bois sénescents Sous-action 1: arbres sénescents disséminés	Mesure F22712-1 Mesure F22712 du PDRH de l'annexe I de la circulaire du 21 novembre 2007 complétée par circulaire additif-rectificatif du 16 novembre 2010
---	--	--

Objectifs de la mesure	<p>L'action concerne un dispositif favorisant le développement de bois sénescents en forêt dans le but d'améliorer le statut de conservation des habitats et des espèces d'intérêt communautaire.</p> <p>Ce dispositif permet également d'augmenter la diversité biologique, structurale et paysagère des habitats forestiers communautaires.</p> <p>La contractualisation de cette sous-action peut porter sur plusieurs arbres disséminés dans le peuplement ou sur plusieurs arbres regroupés en bosquet (aucune distance minimale n'est imposée entre les arbres contractualisés).</p> <p>Un important travail de détermination d'identification des arbres éligibles à la mesure a été réalisé lors d'un stage ONF en 2019 (Olivia Pierre, "Comment répondre aux objectifs environnementaux et forestiers dans le cadre de la gestion d'une forêt Natura 2000 en tenant compte des éventuels problèmes de régénération ou de maladies (chalarose)").</p> <p><u>Objectifs:</u> GH.2, GH.3, GE.1, GE.2, GE.3</p>
Habitat(s) et espèce(s) concerné(s)	<p><u>Habitats:</u></p> <p>9130-4 - Hêtraies acidoclinales 9130-6 - Hêtraies neutroclinales 9160-2- Chênaies pédonculées - Frênaies - Charmaies hygroclinales à Cerisier à grappes 91E0-10* - Aulnaies - Frênaies - Ormaies à Cerisier à grappes 91E0-11* - Aulnaies marécageuses à grandes herbes</p> <p><u>Espèces:</u> Sonneur à ventre jaune (1193), Grand Murin (1324), Barbastelle d'Europe (1308), Murin de Bechstein (1323) Gobemouche à collier (A 321), Pic mar (A 238)</p>
Localisation de l'action	Ensemble des habitats forestiers (voir carte des habitats annexe 2)
Surface engagée	Le périmètre d'application est le site pour ses parties forestières (81.68 ha).

<p>Conditions générales d'éligibilité</p>	<p>La durée de l'engagement de l'action est de 30 ans.</p> <p>Le renouvellement du contrat est possible pour les arbres qui répondent encore aux critères d'éligibilité.</p> <p>Un seul contrat par parcelle cadastrale sera autorisé par période de 30 ans.</p> <p>Les surfaces se trouvant dans une situation d'absence de sylviculture, par choix (réserve intégrale par exemple) ou par défaut (parcelles « non accessibles » par exemple) ne sont pas éligibles. Les parcelles considérées comme « non accessibles » sont celles dont l'exploitation est déficitaire du fait des conditions d'accès.</p> <p>Les contrats portent sur des arbres des essences principales ou secondaires:</p> <p>Essences principales: Chêne sessile, Chêne pédonculé, Hêtre, Erable sycomore, Erable plane, Frêne commun, Aulne glutineux, Merisier.</p> <p>Essences secondaires: Cormier, Alisier terminal, Tilleul, Pommier sauvage, Poirier commun, Orme de montagne, Orme champêtre</p>																		
<p>Conditions particulières d'éligibilité</p>	<p>Les arbres contractualisés ne devront faire l'objet d'aucune intervention sylvicole pendant 30 ans.</p> <p>Les contrats portent sur des arbres des essences principales ou secondaires pour un volume à l'hectare contractualisé avec cette action d'au moins 10 m³ bois fort (correspondant à un minimum de 4 tiges).</p> <p>Les arbres choisis doivent présenter un diamètre à 1,30 m du sol supérieur ou égal au diamètre fixé par essence ci-dessous. En outre, ils doivent être dotés d'un houppier de forte dimension, ainsi que présenter des signes de sénescence tels que cavités, fissures, ou grosses branches mortes, ou être porteurs de Dicrane vert.</p> <table border="1" data-bbox="668 1274 1238 1655"> <thead> <tr> <th>Essence</th><th>Diamètre minimal en zone plaine (cm)</th></tr> </thead> <tbody> <tr> <td>Chênes indigènes</td><td>55</td></tr> <tr> <td>Hêtre</td><td>55</td></tr> <tr> <td>Aulne</td><td>45</td></tr> <tr> <td>Frêne</td><td>50</td></tr> <tr> <td>Erable</td><td>50</td></tr> <tr> <td>Autres feuillus éligibles</td><td>50</td></tr> <tr> <td>Sapin - Epicéa</td><td>50</td></tr> <tr> <td>Pin sylvestre</td><td>50</td></tr> </tbody> </table>	Essence	Diamètre minimal en zone plaine (cm)	Chênes indigènes	55	Hêtre	55	Aulne	45	Frêne	50	Erable	50	Autres feuillus éligibles	50	Sapin - Epicéa	50	Pin sylvestre	50
Essence	Diamètre minimal en zone plaine (cm)																		
Chênes indigènes	55																		
Hêtre	55																		
Aulne	45																		
Frêne	50																		
Erable	50																		
Autres feuillus éligibles	50																		
Sapin - Epicéa	50																		
Pin sylvestre	50																		
<p>Engagements non rémunérés</p>	<p>- Les arbres contractualisés sont indiqués sur plan pour l'instruction du dossier (le géoréférencement n'est pas obligatoire). Le service instructeur vérifie que le plafond d'indemnisation n'est pas dépassé.</p> <p>-Les arbres à contractualiser sont marqués, au moment de leur identification, à la peinture, à la griffe ou à l'aide de plaquettes, à environ 1,30 m du sol. Les modalités de marquage seront précisées dans le contrat. Le bénéficiaire s'engage à entretenir le marquage pendant les 30 ans.</p> <p>-En cas d'accident lié à la chute de tout ou partie d'un arbre contractualisé, le bénéficiaire pourra prouver l'absence de faute par négligence si les mesures de</p>																		

	<p>précaution adaptées ont été prises. Le bénéficiaire doit donc s'engager à respecter une distance de sécurité entre les arbres sélectionnés et les accès ou lieux fréquentés et mettre en place une signalisation à l'entrée du massif si nécessaire. Les arbres sélectionnés devront être situés à plus de 30 m d'un chemin ouvert au public.</p> <p>Sur le plan de localisation des arbres, le bénéficiaire fait apparaître les accès et sites qualifiés de fréquentés et précise dans la demande d'aide, le cas échéant, les mesures de sécurité prises.</p> <p>Le bénéficiaire s'engage également à :</p> <ul style="list-style-type: none"> - ne pas donner son accord ou autoriser sciemment la mise en place de nouveaux aménagements ou équipements susceptibles d'attirer du public (bancs, sentiers, pierres à sel, agrainoirs, etc.) à moins de 30 m des arbres contractualisés. - à informer les chasseurs et les gestionnaires de l'interdiction de l'agrainage et de la mise en place de pierres à sel à moins de 30 m des arbres contractualisés. Cette interdiction devra être mentionnée lors du renouvellement des baux de chasse dans le cahier des charges de location, de la chasse et/ou dans le plan de gestion cynégétique qui leur est annexé.
Engagements rémunérés	<p>Les opérations éligibles consistent à maintenir sur pied, pendant 30 ans, les arbres correspondant aux critères énoncés précédemment.</p> <p>L'engagement contractuel du propriétaire porte sur une durée de 30 ans. Il est admis sur cette durée que l'engagement n'est pas rompu, et que c'est l'arbre ou ses parties maintenues au sol qui valent engagement, si les arbres réservés subissent des aléas : volis, chablis ou attaques d'insectes. Dans le cas d'attaques d'insectes, si un risque sanitaire majeur est avéré (sur avis du service instructeur), l'exploitation des tiges pourra être autorisée par l'administration.</p>
Points de contrôle	<p>Présence des bois marqués sur pieds (ou de leurs parties tombées naturellement au sol) pendant 30 ans.</p>
Procédure	<p>Le contrat est signé sur une durée de 5 ans. L'exonération de la taxe foncière sur les propriétés non bâties est applicable pendant 5 ans à compter de l'année qui suit celle de la signature du contrat. L'engagement porte quant à lui sur une durée de 30 ans. Les contrôles de respect des engagements peuvent se faire jusqu'à la trentième année de l'engagement.</p>

Montant de l'aide	<p>Il est rappelé que les opérations préalables à la signature du contrat et relatives à la désignation d'arbres sénescents disséminés ainsi qu'à leur marquage sont financées dans le cadre de l'animation du DOCOB.</p> <p>L'aide est accordée sur une base forfaitaire par tige, par essence et par zone concernée (plaine ou montagne). Deux forfaits sont fixés pour les essences chênes, hêtre, frêne, érable, sapin, épicéa et pin sylvestre :</p> <ul style="list-style-type: none"> - un forfait de base correspondant à la catégorie de diamètre minimale d'éligibilité, - un forfait correspondant au forfait de base majoré d'un bonus de 20 € pour les arbres de très gros diamètre (catégorie de diamètre supérieure ou égale à 70 cm) et noté TGB. <p>L'aide est accordée sur la base forfaitaire suivante:</p>
--------------------------	--

	Essence		Indemnité (en €)	
		En zone plaine		En zone montagne
		Base	TGB	Base TGB
	Chênes indigènes	172	192	107 127
	Hêtre	97	117	61 81
	Aulne	44		26
	Frêne	98	118	65 85
	Erable	98	118	65 85
	Autre feuillus éligibles	98		65
	Sapin-Epicéa	82	102	82 102
	Pin sylvestre	50	70	41 61
	Le montant de l'aide est en outre plafonné à 2 000 € par hectare engagé, la surface de référence étant la surface du polygone défini par les arbres contractualisés les plus extérieurs			

Contrat N2000 forestier ZSC du « bois du Feing » (FR4100179)	Dispositif favorisant le développement de bois sénescents Sous-action 2: îlots Natura 2000	Mesure F12I-2 Mesure F22712 du PDRH de l'annexe I de la circulaire du 21 novembre 2007 complétée par circulaire additif-rectificatif du 16 novembre 2010
---	---	---

Objectifs de la mesure	<p>L'action concerne un dispositif favorisant le développement de bois sénescents en forêt dans le but d'améliorer le statut de conservation des habitats et des espèces d'intérêt communautaire.</p> <p>Ce dispositif permet également d'augmenter la diversité biologique, structurale et paysagère des habitats forestiers communautaires.</p> <p>La sous-action « îlot Natura 2000 » vise à étendre la sous-action « arbres sénescents disséminés » en indemnisant d'une part l'immobilisation d'un certain nombre d'arbres dits « désignés » (voir conditions d'éligibilité à la contractualisation ci-dessous) et d'autre part l'absence totale d'intervention sylvicole sur l'îlot.</p> <p>Un important travail de détermination d'identification des arbres éligibles à la mesure a été réalisé lors d'un stage ONF en 2019 (Olivia Pierre, "Comment répondre aux objectifs environnementaux et forestiers dans le cadre de la gestion d'une forêt Natura 2000 en tenant compte des éventuels problèmes de régénération ou de maladies (chalarose)").</p> <p><u>Objectifs:</u> GH.2, GH.3, GE.1, GE.2, GE.3</p>
Habitat(s) et espèce(s) concerné(s)	<p><u>Habitats:</u></p> <p>9130-4 - Hêtraies acidoclines 9130-6 - Hêtraies neutroclines 9160-2- Chênaies pédonculées - Frênaies - Charmaies hygroclicines à Cerisier à grappes 91E0-10* - Aulnaies - Frênaies - Ormaies à Cerisier à grappes 91E0-11* - Aulnaies marécageuses à grandes herbes</p> <p><u>Espèces:</u> Sonneur à ventre jaune (1193), Grand Murin (1324), Barbastelle d'Europe (1308), Murin de Bechstein (1323) Gobemouche à collier (A 321), Pic mar (A 238)</p>
Localisation de l'action	<p>Ensemble des habitats forestiers (voir carte des habitats annexe 2)</p>
Surface engagée	<p>Le périmètre d'application est le site pour ses parties forestières (81.68 ha).</p>

<p>Mise en oeuvre</p>	<p>La souscription d'un contrat « Ilot Natura 2000 » ne donne pas lieu à la souscription à la sous-action 1 sur la même surface puisque la sous-action 2 intègre par définition cette dernière, avec cependant des conditions d'éligibilité différentes.</p> <p>L'îlot est défini par un polygone qui n'est pas nécessairement délimité par les arbres « désignés ». L'îlot peut couvrir une surface plus large que le polygone strictement défini par les arbres « désignés » les plus extérieurs. Il conviendra cependant de borner l'îlot par des arbres dont l'espérance de vie est susceptible de dépasser la durée de l'engagement.</p> <p>Aucune intervention sylvicole n'est autorisée à l'intérieur de l'îlot pendant 30 ans.</p>
<p>Modalités techniques particulières</p>	<p>Le marquage des arbres « désignés » et la délimitation d'un îlot Natura 2000 sont effectués selon les modalités suivantes :</p> <ul style="list-style-type: none"> - les arbres « désignés » sont marqués à la peinture, à la griffe ou à l'aide de plaquettes, à environ 1,30 m du sol ; il suffira de marquer les 10 arbres rendant la mesure éligible plus les X arbres permettant le cas échéant d'atteindre le plafond de 2000 €/ha (voir paragraphe « dispositions financières ») -les arbres du périmètre de l'îlot sont marqués à la peinture, à la griffe ou à l'aide de plaquettes, à environ 1,30 m du sol : <ul style="list-style-type: none"> -le marquage utilisé pour matérialiser l'îlot doit être repérable dans l'environnement et doit pouvoir se distinguer de celui utilisé pour marquer les arbres « désignés » isolés (formes ou couleurs du marquage différentes, etc.) ; les modalités du marquage retenues pour matérialiser l'îlot dans son ensemble seront précisées dans le cahier des charges du contrat ; -l'arbre marquant la limite d'un îlot Natura 2000 appartient à l'îlot ; -depuis un arbre marquant la limite d'un îlot sénéscent, on doit voir le suivant et le précédent.
<p>Conditions générales d'éligibilité</p>	<p>La durée de l'engagement de l'action est de 30 ans.</p> <p>Le renouvellement du contrat est possible pour les arbres qui répondent encore aux critères d'éligibilité.</p> <p>Un seul contrat par parcelle cadastrale sera autorisé par période de 30 ans.</p> <p>Les surfaces se trouvant dans une situation d'absence de sylviculture, par choix (réserve intégrale par exemple) ou par défaut (parcelles « non accessibles » par exemple) ne sont pas éligibles. Les parcelles considérées comme « non accessibles » sont celles dont l'exploitation est déficitaire du fait des conditions d'accès.</p> <p>Les contrats portent sur des arbres des essences principales ou secondaires:</p> <p>Essences principales: Chêne sessile, Chêne pédonculé, Hêtre, Erable sycomore, Erable plane, Frêne commun, Aulne glutineux, Merisier.</p> <p>Essences secondaires: Cormier, Alisier terminal, Tilleul, Pommier sauvage, Poirier commun, Orme de montagne, Orme champêtre</p>
	<p>Une surface éligible à la sous-action « îlot Natura 2000 » doit comporter au moins 10 tiges (arbres « désignés ») par hectare présentant :</p>

Conditions particulières d'éligibilité	<p>-soit un diamètre à 1,30 m supérieur ou égal au diamètre d'éligibilité fixé pour la sous-action 1,</p> <p>-soit des signes de sénescence tels que cavités, fissures, grosses branches mortes ou être porteur de Dicrane vert.</p> <p>La surface de référence est le polygone défini par l'îlot, tel que décrit ci-dessus.</p> <p>La surface minimale d'un îlot est de 0,5 ha. Il n'est pas fixé de surface maximale, mais un bon maillage spatial d'îlots sera à privilégier par les services instructeurs.</p>
Engagements non rémunérés	<p>Les arbres contractualisés sont indiqués sur plan pour l'instruction du dossier (le géoréférencement n'est pas obligatoire). Le service instructeur vérifie que le plafond d'indemnisation n'est pas dépassé.</p> <p>Les arbres « désignés » et ceux délimitant l'îlot sont marqués, au moment de leur identification, tel que précisé dans le paragraphe ci-avant « Modalités techniques particulières ». Le bénéficiaire s'engage à entretenir le marquage pendant les 30 ans.</p> <p>En cas d'accident lié à la chute de tout ou partie d'un arbre contractualisé, le bénéficiaire pourra prouver l'absence de faute par négligence si les mesures de précaution adaptées ont été prises. Le bénéficiaire doit donc s'engager à respecter une distance de sécurité entre les arbres sélectionnés et les accès ou lieux fréquentés et mettre en place une signalisation à l'entrée du massif si nécessaire. Les arbres sélectionnés devront être situés à plus de 30 m d'un chemin ouvert au public.</p> <p>Sur le plan de localisation des arbres, le demandeur fait apparaître les accès et sites qualifiés de fréquentés et précise dans la demande d'aide, le cas échéant, les mesures de sécurité prises.</p> <p>Le bénéficiaire s'engage également à :</p> <ul style="list-style-type: none"> - ne pas donner son accord ou autoriser sciemment la mise en place de nouveaux aménagements ou équipements susceptibles d'attirer du public (bancs, sentiers, pierres à sel, agrainoirs, etc.) à moins de 30 m des arbres contractualisés. - à informer les chasseurs et les gestionnaires de l'interdiction de l'agrainage et de la mise en place de pierres à sel à moins de 30 m des arbres contractualisés. Cette interdiction devra être mentionnée lors du renouvellement des baux de chasse dans le cahier des charges de location de la chasse et/ou dans le plan de gestion cynégétique qui leur est annexé
Engagements rémunérés	<p>Les opérations éligibles consistent en l'absence d'intervention sylvicole sur l'ensemble de l'îlot pendant 30 ans.</p> <p>L'engagement contractuel du propriétaire porte sur une durée de 30 ans. Il est admis sur cette durée que l'engagement n'est pas rompu, et que c'est l'arbre ou ses parties maintenues au sol qui valent engagement, si les arbres réservés subissent des aléas : volis, chablis ou attaques d'insectes. Dans le cas d'attaques d'insectes, si un risque sanitaire majeur est avéré (sur avis du service instructeur), l'exploitation des tiges pourra être autorisée par l'administration.</p>
Points de contrôle	<p>Aucune intervention sylvicole dans l'îlot pendant 30 ans ; Présence des arbres sur pied « désignés » (ou de leurs parties tombées naturellement au sol) et de leur marquage pendant 30 ans. Présence du marquage des limites de l'îlot sur les arbres périphériques pendant 30 ans.</p>

Procédure	<p>Le contrat est signé sur une durée de 5 ans. L'exonération de la taxe foncière sur les propriétés non bâties est applicable pendant 5 ans à compter de l'année qui suit celle de la signature du contrat. L'engagement porte quant à lui sur une durée de 30 ans. Les contrôles de respect des engagements peuvent se faire jusqu'à la trentième année de l'engagement.</p> <p>Lorsque l'autorité compétente (le préfet de région ou de département) le juge nécessaire, une intervention, comme le prélèvement après tempête classée catastrophe naturelle dans le but de prévenir un risque exceptionnel d'incendie par exemple, peut être autorisée à l'intérieur de l'îlot (à l'exception des arbres éligibles). Dans ce cas, les mesures nécessaires doivent être prises pour éviter toute détérioration de l'îlot (sol et arbres).</p>
------------------	---

Montant de l'aide	<p>Il est rappelé que les opérations préalables à la signature du contrat et relatives à la désignation d'arbres sénescents disséminés ainsi qu'à leur marquage sont financées dans le cadre de l'animation du DOCOB.</p> <p>L'indemnisation correspond d'une part à l'immobilisation des tiges sélectionnées pour leur diamètre ou leurs signes de sénescence, et d'autre part à l'immobilisation du fonds avec absence d'intervention sylvicole pendant 30 ans sur la surface totale de l'îlot.</p> <p>L'immobilisation du fonds (autre que le fonds correspondant aux tiges sélectionnées pour leur diamètre ou leurs signes de sénescence) et l'absence d'intervention sylvicole pendant 30 ans est indemnisée à hauteur de 2000€/ha.</p> <p>L'immobilisation des tiges sélectionnées sera indemnisée à la tige sur la base forfaitaire définie pour la sous- action 1. L'indemnisation des tiges sélectionnées est plafonnée à 2 000 €/ha.</p> <p>La surface de référence est le polygone défini par l'îlot, tel que décrit précédemment.</p>
--------------------------	--

Contrat N2000 forestier ZSC du « bois du Feing » (FR4100179)	Investissements visant à informer les usagers de la forêt	Mesure F14I
--	--	--------------------

Objectifs de la mesure	<p>Informers les usagers de la forêt afin de les inciter à limiter les impacts de leurs activités sur des habitats d'intérêt communautaire sensibles.</p> <p>Elle repose sur la mise en place de panneaux d'interdiction de passage (quand elle est en lien avec la mesure de mise en défens F10I), ou de recommandations (pour ne pas détruire une espèce par exemple).</p> <p>La mesure s'applique pour des espèces ou habitats identifiées dans le Docob. Elle pourra ici s'appliquer aussi à la protection d'espèces végétales sensibles (Nivéole, Corydales ...) qu'à de l'information sur les consignes de respect et les dispositifs de marquage des îlots ou bois sénescents disséminés.</p> <p><u>Objectifs:</u> AI.1, AI.2, AI.3</p>
Habitat(s) et espèce(s) concerné(s)	Tous habitats Tous espèces
Localisation de l'action	L'ensemble des habitats forestiers (voir carte des habitats en annexe 2).
Surface engagée	Le périmètre d'application est le site pour ses parties forestières (81.68 ha).
Conditions d'éligibilité et modalités de mise en œuvre	<ul style="list-style-type: none"> - Cette action ne peut être contractualisée qu'accompagnée d'autres actions de gestion des milieux forestiers. - Cette action ne se substitue pas à la communication globale liée à la politique Natura 2000. - Les panneaux finançables sont ceux destinés aux utilisateurs qui risquent, par leur activité, d'aller à l'encontre de la gestion souhaitée. - L'animation proprement dite ne relève pas du champ du contrat. - Les panneaux doivent être positionnés sur le site N2000 à des endroits stratégiques pour les usagers (entrée de pistes, chemins, parking ...), et être cohérents avec d'éventuels plans de communication ou schémas de circulation mis en place par ailleurs.
Engagements non rémunérés	<ul style="list-style-type: none"> - Si utilisation de poteaux creux, ceux-ci doivent être obturés en haut ; - Respect de la charte graphique ou des normes existantes. - Tenue d'un cahier d'enregistrement des interventions (dans le cadre des travaux en régie).

Engagements rémunérés	<ul style="list-style-type: none"> - Conception des panneaux ; - Fabrication ; - Pose, dépose saisonnière ou au terme du contrat s'il y a lieu ; - rebouchage des trous laissés par les poteaux lors de la dépose ; - Entretien des équipements d'information ; - Etude et frais d'expert ; - Toute autre opération concourant à l'atteinte des objectifs de l'action est éligible sur avis du service instructeur.
Point s de contrôle minima	<ul style="list-style-type: none"> - Existence et tenue du cahier d'enregistrement des interventions (dans le cadre de travaux réalisés en régie) Réalisation effective par comparaison des engagements du cahier des charges et du plan de localisation avec les aménagements réalisés - Vérification des factures ou des pièces de valeur probante équivalente - Respect des obligations publicitaires liées à l'utilisation de fonds européens
Dispositions financières	<ul style="list-style-type: none"> - L'aide sera accordée sur devis estimatif approuvé par le préfet de département et plafonnée aux dépenses réelles. Le montant de l'aide est plafonné à : 3 000 € par panneau - L'emploi de cette mesure est en outre plafonné à 15 000€ par contrat

<p>Contrat N2000 forestier</p> <p>ZSC du « bois du Feing » (FR4100179)</p>	<p>Prise en charge du surcoût lié à la mise en œuvre d'un débardage alternatif</p>	<p>Mesure F16</p>
--	---	--------------------------

<p>Objectifs de la mesure</p>	<p>Cette action encourage les techniques de débardage alternatives, moins impactantes sur les habitats et espèces d'intérêt communautaire que ce qui est communément pratiqué au niveau régional.</p> <p>On entend par débardage alternatif la pratique du débardage par traction animale, ou le débardage par câble.</p> <p><u>Objectifs</u> : GH.1, GH.2, GH.3</p>
<p>Habitat(s) et espèce(s) concerné(s)</p>	<p>6430- Lisières intraforestières 9130-4 - Hêtraies acidoclines 9130-6 - Hêtraies neutroclines 9160-2- Chênaies pédonculées - Frênaies - Charmaies hygroclicines à Cerisier à grappes 91E0-10* - Aulnaies - Frênaies - Ormaies à Cerisier à grappes 91E0-11* - Aulnaies marécageuses à grandes herbes</p>
<p>Localisation de l'action</p>	<p>L'ensemble des habitats forestiers (voir carte des habitats en annexe 2)</p>
<p>Surface engagée</p>	<p>Le périmètre d'application est le site pour ses parties forestières (81.68 ha).</p>
<p>Conditions d'éligibilité et modalités de mise en œuvre</p>	<p>Sont concernées par cette action les opérations d'enlèvement de produits de coupe aussi bien non productives que productives.</p> <p>L'action ne peut être mobilisée que dans le cadre d'opérations de coupe qui ne nuisent pas aux habitats et espèces d'intérêt communautaire ayant justifié la désignation du site Natura 2000.</p> <p>Par défaut, les zones éligibles sont le lieu de l'exploitation des bois ainsi que les trajectoires de débardage concernés par des habitats d'intérêt communautaire, ce qui peut signifier qu'une partie seulement des bois exploités soit éligible à la mesure.</p> <p>Cependant, le service instructeur appréciera la part de la coupe éligible à la mesure en fonction des contraintes liées à l'organisation du chantier de débardage, ce qui pourra conduire à financer le surcoût de débardage en dehors des zones concernées par des habitats d'intérêt communautaire.</p>
<p>Engagements non rémunérés</p>	<p>- Tenue d'un cahier d'enregistrement des interventions (dans le cadre de travaux en régie).</p> <p>- Le bénéficiaire s'engage à s'assurer que tout prestataire à qui il confie l'exécution des travaux de débardage intervient en pleine connaissance des précautions nécessaires à la protection des habitats d'intérêt communautaire. Notamment, dans le cas d'un débardage par téléphérage en présence de sols hydromorphes, les mesures et précautions suffisantes seront prises afin de prévenir la formation d'ornières.</p> <p>Si la mesure ne concerne qu'une partie de la coupe :</p>

	<ul style="list-style-type: none"> - les zones éligibles à la mesure, interdites d'accès aux engins de débardage « classique », seront indiquées sur un plan joint à la demande de contrat. - Le bénéficiaire s'engage à communiquer ledit plan à son prestataire avant l'exécution des travaux. - les pièces justificatives et factures seront établies en ventilant les bois concernés et non concernés par la mesure.
Engagements rémunérés	<ul style="list-style-type: none"> - Surcoût du débardage alternatif par rapport à un débardage classique avec engins (tracteur, débardeuse) ; - Etudes et frais d'expert ; - Toute autre opération concourant à l'atteinte des objectifs de l'action est éligible sur avis du service instructeur.
Points de contrôle	<ul style="list-style-type: none"> -Existence et tenue d'un cahier d'enregistrement des interventions (dans le cadre de travaux réalisés en régie) ; -Vérification des factures et des pièces de valeur probante équivalente. -Surcoût du débardage alternatif par rapport à un débardage « classique »
Montant de l'aide	<p>L'aide sera accordée sur devis estimatif approuvé par le préfet de département et plafonnée aux dépenses réelles. Le montant de l'aide est plafonné à :</p> <p>20 € par m3 débardé plafonnée à 1 000 € par hectare de surface en coupe.</p>
Calendrier de mise en œuvre	Selon assiettes des coupes.

Contrat N2000 forestier ZSC du « bois du Feing » (FR4100179)	Travaux d'aménagement en lisière étagée	Mesure F17I
---	--	--------------------

Objectifs de la mesure	<p>Les lisières entre la ZSC du Bois du Feing et les milieu agricoles environnants sont abruptes et il est nécessaire de recréer une zone de transition pour l'accueil de la biodiversité en tant que zone tampon.</p> <p>L'action concerne l'amélioration des lisières existantes (bord de pistes et de clairières, lisières externes des massifs et internes face à des enclaves non boisées) par l'aménagement de lisière étagée dans le but d'améliorer l'état de conservation des habitats et espèces d'intérêt communautaire.</p> <p><u>Objectifs:</u> GE.1, GE.2, GE.3, GH.3</p>
Habitat(s) et espèce(s) concerné(s)	<p><u>Habitats:</u> Ensemble des habitats forestiers</p> <p><u>Espèces:</u> Grand Murin (1324), Barbastelle d'Europe (1308), Murin de Bechstein (1323), Gobemouche à collier (A 321), Pic mar (A 238), Sonneur à ventre jaune (1193)</p>
Localisation de l'action	<p>Lisières externes (voir carte en annexe 5)</p>
Surface engagée	<p>Linéaire des lisières externes en contact avec le milieu agricole (hors route) : 2575 ml</p>
Mesure corrélée	<p>F16: débardage alternative si en context productif</p>
Mise en oeuvre	<p>Pour être favorable, la lisière doit adopter une structure irrégulière, composée de plusieurs zones où peuvent se développer différentes strates végétales :</p> <ul style="list-style-type: none"> -un manteau arboré peu dense constitué d'espèces pionnières et post-pionnières -un cordon de buissons -un ourlet herbeux. <p>Il faut veiller à l'étagement et à la structuration de ces zones par une augmentation progressive de la hauteur depuis l'ourlet herbeux jusqu'au peuplement forestier</p> <p>Idéalement, cette structure doit être aussi irrégulière par bouquets dans sa longueur afin de ménager à la fois des zones dégagées et des endroits comportant des arbres plus âgés. La lisière doit présenter également un caractère sinueux, qui permet une bonne mosaïque ou imbrication d'ourlets herbeux, de fruticées et de manteaux forestiers. Il faut veiller à son hétérogénéité garante de sa diversité en favorisant la présence d'un maximum d'espèces naturelles et en particulier d'espèces florifères et fructifères. D'autres éléments spécifiques tels que des mares, des arbres morts sur pied ou à terre, des tas de cailloux, des amas de branches sont également intéressants.</p>

	<p>Les interventions préconisées sont :</p> <ul style="list-style-type: none"> - éclaircir le manteau forestier pour structurer le couvert arborescent, favoriser l'apparition de plantes herbacées, de régénération et de buissons ligneux d'accompagnement, ainsi que donner de la lumière à la fruticée et à l'ourlet herbeux (interventions jardinatoires) ; garder les arbres sénescents, morts ou à cavités ; - dans certains cas de lisières nettes et non structurées, créer des trouées en alternant endroits et époques d'intervention : maintenir les éléments de valeur dans la trouée ainsi que les perches ; les trouées créent des sinuosités favorisant l'évolution dynamique de la structure ; - au sein de la lisière (fruticée et manteau forestier) favoriser les essences de lumière produisant des fruits, les pionniers, mais aussi les très gros arbres, les arbres à cavité, les arbres à lianes (lierre, houblon, clématite) et les chandelles ; porter une attention particulière aux buissons rares ; veiller à une diversité maximale d'espèces ; - entretenir la lisière par recépage périodique de la ceinture buissonnante et fauchage de l'ourlet herbeux ; réaliser ces travaux par tronçons (25 m) et rechercher l'imbrication tapis herbacé et buissons ; respecter les périodes de reproduction de la faune - rajeunir les buissons, favoriser la diversité des espèces, éliminer localement les repousses de ligneux arborescents, éclairer l'ourlet herbeux et éviter son embroussaillage ; entasser les branches pour retarder la repousse des rejets et constituer des habitats spécifiques - conserver, mettre à la lumière voire créer des petites structures ou biotopes : laisser des tas de branches et des morceaux de bois mort ; éclairer des points d'eau, des rochers ou des murets. <p>L'action concerne les travaux d'aménagement de lisière ; le bénéficiaire s'engage à entretenir la lisière durant les 5 années du contrat.</p>
Conditions particulières d'éligibilité	<p>Les créations de lisières temporaires ne sont pas concernées par l'action.</p> <p>Tous les types de lisières existantes sont éligibles : bordure de route, bordure de champ, de clairière, bordure de cours d'eau, etc.</p> <p>L'aménagement devra concerner une surface pertinente : la profondeur conseillée est de 25 m, la longueur et le tracé sont à apprécier en fonction du diagnostic préalable.</p>
Engagements non rémunérés	Tenue d'un cahier d'enregistrement des interventions
Engagements rémunérés	<ul style="list-style-type: none"> - Diagnostic préalable : évaluer le potentiel écologique local (altitude et exposition, stations), la largeur de l'ourlet herbeux, la largeur de la ceinture de buissons, le tracé de la lisière (rectiligne, sinueux, avec trouées), la présence de petits biotopes (roches, marais, bois morts, fourrés de ronce ou orties...), la diversité des espèces arborescentes et buissonnantes - Martelage - Coupe d'arbres (hors contexte productif)

	<ul style="list-style-type: none"> - Enlèvement et transfert des produits de coupe vers un lieu de stockage. Le procédé de débardage sera choisi pour être le moins perturbant possible pour les espèces et habitats visés par le contrat : - Contexte non productif : le coût du débardage est pris en charge par le contrat - Contexte productif : seul le surcoût lié à ce débardage par rapport à un débardage classique avec engins est pris en charge par le contrat, selon les modalités prévues par la mesure F16. - Débroussaillage, fauche, gyrobroyage - Entretien de la lisière pendant la durée du contrat : fauche périodique (voire gyrobroyage) et tardive de l'ourlet herbeux, recépage de la ceinture buissonnante. <p>Toute autre opération concourant à l'atteinte des objectifs de l'action est éligible sur avis du service instructeur</p>
Points de contrôle	<ul style="list-style-type: none"> - Existence et tenue du cahier d'enregistrement des interventions - Réalisation effective par comparaison des engagements du cahier des charges avec la réception du chantier.

Montant de l'aide	30 €/ml (pour une profondeur de 25 m)
--------------------------	---------------------------------------

10 ANNEXES

- Annexe 1 : Liste des habitats, de la flore et cartographie des habitats du Bois du Feing
- Annexe 2 : Liste des espèces animales recensées au Bois du Feing depuis 2001
- Annexe 3 : Inventaire des arbres pour la mise en place d'îlots et bois disséminés
- Annexe 4 : Carte de localisation de création d'une lisière étagée

Annexe 1 : Liste des habitats, de la flore et cartographie des habitats du Bois du Feing

Liste des habitats du Bois du Feing d'après l'étude phytosociologique de 2019 (Source ONF 2019, L. Arnould, M. Fouquart)

Habitats	Syntaxon	Code Corine Biotope (2019)	Code administré en 2007 (mise à jour Floragis)	Code Eunis	Code Natura 2000	Habitat déterminant ZNIEFF	Habitat inscrit à la SCAP en Lorraine	Habitat remarquable, particulier, rare en Lorraine	Intérêts liés aux rôles de l'habitat pour la faune (gagnage, reproduction, refuge)	Intérêt écologique et patrimonial	Etat de conservation	Zone humide (uniquement d'après le critère Végétation)	Surface (ha) / Longeur (m)
Végétations aquatiques													
Cours d'eau (ruisseaux, ruisselets)	/	24.14 x 24.15 x 24.4	24.14, 24.16, 24.43, 24.44	C2.31 x C2.5 x /	/ x 3260-5	3	Oui	/	Oui	Faible	Non évalué	/	13453 m (7297 m, 6156 m)
Végétations hygrophiles													
Mégaphorbiaies	<i>Thalictrum flavum</i> - <i>Filipendula ulmaria</i>	37.1	/	E5.4	6430-1	3	Oui	/	Oui	Moyen	Bon à altéré	Oui	2,78 ha (dont 2,59 ha sous sylvoévacués)
Caricacées	<i>Caricetum acutiformis</i>	53.2122	53.21	D5.2122	/	3	/	/	Oui	Faible	Bon	Oui	0,03 ha
Végétations préforestières													
Lisières intraforestières	<i>Aegopodium podagraria</i>	37.72	37.72	E5.43	6430	3	Oui	/	Oui	Moyen	Bon à dégradé	/	3431 m
Végétations forestières													
Hêtraies acidoclines	<i>Myrica muralis</i> - <i>Fagetum sylvaticae</i>	41.1311	41.24	G1.6311	9130-4	3	Oui	/	Oui	Moyen	Bon à altéré	/	4,78 ha
Hêtraies neutroclines	<i>Deschampsia cespitosae</i> - <i>Fagetum sylvaticae</i>	41.1312	41.13	G1.6312	9130-6	3	Oui	/	Oui	Moyen	Bon à altéré	/	20,50 ha (dont 2,21 ha sous sylvoévacués)
Chênaies pédonculées - Frênaies - Charmaies hygrocènes à Cerisier à grappes	<i>Prunus padus</i> - <i>Quercetum roboris</i>	41.23	41.24	G1.413	9160-2	3	Oui	Oui	Oui	Moyen	Bon à altéré	/	48,84 ha (dont 4,04 ha sous sylvoévacués)
Aulnaies - Frênaies - Ormaies à Cerisier à grappes	<i>Prunus padus</i> - <i>Fraxinetum exelsioris</i>	44.331	44.331	G1.2131	91E0-10*	2	Oui	Oui	Oui	Fort	Bon à altéré	Oui	16,96 ha (dont 4,06 ha sous sylvoévacués)
Aulnaies marécageuses à grandes herbes	<i>Filipendula ulmaria</i> - <i>Anethum glutinosae</i>	44.332	44.313	G1.2132	91E0-11*	2	Oui	Oui	Oui	Fort	Bon à altéré	Oui	0,67 ha (dont 0,16 ha sous sylvoévacués)
Aulnaie marécageuse à laches	<i>Caricetum acutiformis</i> - <i>Anethum glutinosae</i>	44.911	44.911	G1.41	/	2	/	/	Oui	Moyen	Bon	Oui	0,27 ha
Saulaie marécageuse	<i>Frangula dodonei</i> - <i>Salicetum chereae</i>	44.921	/	F9.21	/	2	/	/	Oui	Faible	Bon	Oui	0,43 ha (dont 0,08 ha sous sylvoévacués)
Sylvoévacués (Recrûs forestiers, plantations)													
Recrûs forestiers	Non étudié	31.8E	31.8013	/	/	/	/	/	/	Faible	Non évalué	Potentielle	8,84 ha
Aulnaie recépée issue de plantation	<i>Thalictrum flavum</i> - <i>Filipendula ulmaria</i>	37.1 x 83.325	44.911	E5.4 x G1.41	/	/	/	/	Oui	Faible	Dégradé	Oui	3,35 ha
Peupleraies issues de plantation	<i>Thalictrum flavum</i> - <i>Filipendula ulmaria</i>	37.1 x 83.3211	83.321	E5.4 x G1.41	/	/	/	/	Oui	Faible	Dégradé	Oui	1,91 ha
Pessières issues de plantation	<i>Deschampsia cespitosae</i> - <i>Fagetum sylvaticae</i>	41.1312 x 83.3111	83.311	G1.6312 x G3.F11	/	/	/	/	Oui	Faible	Dégradé	/	0,52 ha
Sapinières issues de plantation	<i>Deschampsia cespitosae</i> - <i>Fagetum sylvaticae</i>	41.1312 x 83.3111	83.311	G1.6312 x G3.F11	/	/	/	/	Oui	Faible	Dégradé	/	0,24 ha
Végétations artificielles													
Fossés	/	89.22	/	J5.3	/	/	/	/	/	Faible	Non évalué	/	3431 m

Légende :

Habitat déterminant ZNIEFF :

- 2 = 2 à 4 habitats de note 2 peuvent justifier la désignation d'un ZNIEFF ;

- 3 = la présence de plusieurs habitats de note 3 est nécessaire à la désignation d'un ZNIEFF.

Etat de conservation :

- Bon : Structure et cortège floristiques bien structurés, présence des espèces caractéristiques ;

- Altéré : Structure et cortège floristiques en partie non ou mal exprimés, absence d'une part ou d'une partie d'espèces caractéristiques, présence d'espèces inféodées à d'autres habitats due à des actions anthropiques marquées ;

- Dégradé : plantes caractéristiques manquantes, destruction de la structure et du cortège floristiques de l'habitat due à des actions anthropiques marquées, présence d'espèces inféodées à d'autres habitats.

* = Habitat prioritaire

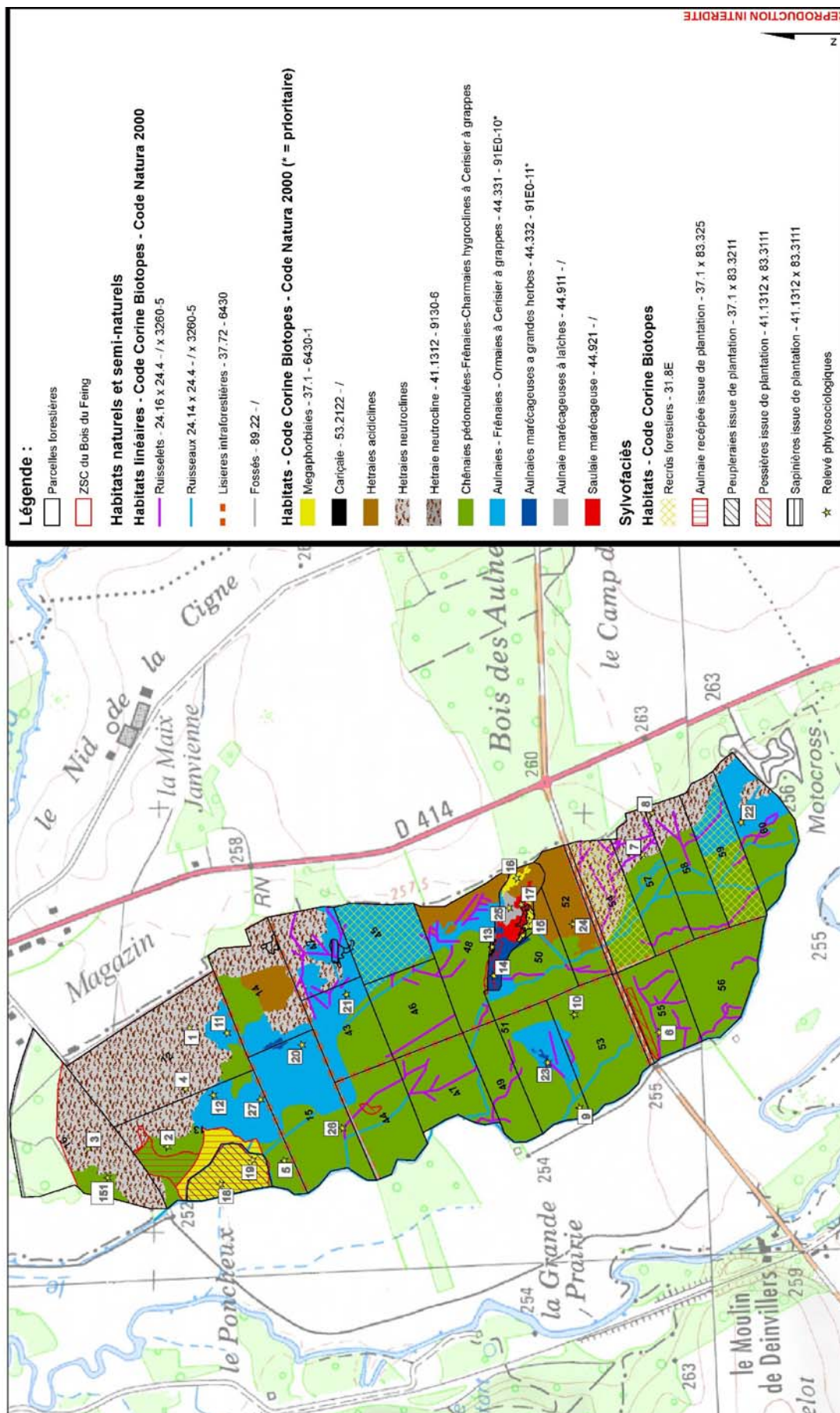
Liste des espèces Flore recensées d'après l'étude phytosociologique de 2019 (Source ONF 2019, L. Arnould, M. Fouquart)

Nom scientifique (taxref 7)	Statut d'indigénat en Lorraine	Rareté en Lorraine	Vulnérabilité en Lorraine	Déterminant ZNIEFF en Lorraine	Statuts de protection	Habitats présents sur la zone d'étude												
						Caricaie - 53.2122	Mégaphorbiaies - 37.1	Mégaphorbiaie x Aulnaie recépée issue de plantation - 37.1 x 83.325	Mégaphorbiaie x Peupleraies issues de plantation - 37.1 x 83.3211	Lisières intraforestières - 37.72	Hêtraies acidoclinales - 41.1311	Hêtraies neutroclinales - 41.1312	Chênaies pédonculées - Frénaies - Charmaies hygrocinales à Cerisier à grappes - 41.23	Aulnaies - Frénaies - Ormaies à Cerisier à grappes - 44.331	Aulnaies marécageuses à grandes herbes - 44.332	Aulnaie marécageuses à laïches - 44.911	Saulaie marécageuse - 44.921	Fossés - 89.22
Flore vasculaire																		
<i>Acer campestre</i> L., 1753	I	CC	LC	/	/	.	.	x	.	.	x	.	x	x
<i>Acer pseudoplatanus</i> L., 1753	I	CCC	LC	/	/	x
<i>Adoxa moschatellina</i> L., 1753	I	CC	LC	/	/	x	x	x	.	.	x	.
<i>Agrostis stolonifera</i> L., 1753	I	CC	LC	/	/	x	.	.	x
<i>Ajuga reptans</i> L., 1753	I	CCC	LC	/	/	x	x	.	x
<i>Alchemilla xanthochlora</i> Rothm., 1937	I	C	LC	/	/	x
<i>Alliaria petiolata</i> (M.Bieb.) Cavara & Grande, 1913	I	CC	LC	/	/	x	.	.	x	x	.	.	.
<i>Allium ursinum</i> L., 1753	I	C	LC	/	/	.	.	x	.	.	x	x	x	x	x	x	.	x
<i>Alnus glutinosa</i> (L.) Gaertn., 1790	I	CC	LC	/	/	.	.	x	.	.	x	x	x	x	x	x	x	.
<i>Alopecurus pratensis</i> L., 1753	I	CC	LC	/	/	x
<i>Anemone nemorosa</i> L., 1753	I	CCC	LC	/	/	x	x	x	x	x	x	.	x
<i>Anemone ranunculoides</i> L., 1753	I	AC	LC	/	/	x	.	.	x	x	x	.	.
<i>Angelica sylvestris</i> L., 1753	I	CCC	LC	/	/	.	x	x	.	.	x	x	x	.	x	x	x	x
<i>Anisantha sterilis</i> (L.) Nevski, 1934	I	CC	LC	/	/	x
<i>Anthriscus sylvestris</i> (L.) Hoffm., 1814	I	CCC	LC	/	/	x	.	.	x
<i>Aquilegia vulgaris</i> L., 1753	I	C	LC	/	/	x	.	.	x
<i>Arabidopsis thaliana</i> (L.) Heynh., 1842	I	C	LC	/	/	x
<i>Arctium lappa</i> L., 1753	I	CC	LC	/	/	.	.	x	.	.	x	.	.	.	x	x	.	.
<i>Argentina anserina</i> (L.) Rydb., 1899	I	CC	LC	/	/	x
<i>Arum maculatum</i> L., 1753	I	CC	LC	/	/	.	x	x	.	.	x	x	x	x	x	.	.	x
<i>Athyrium filix-femina</i> (L.) Roth, 1799	I	CC	LC	/	/	.	x	.	.	.	x	x	x	x	x	x	x	.
<i>Betula pendula</i> Roth, 1788	I	CC	LC	/	/	.	.	x	x	.	x	x	.	.
<i>Bistorta officinalis</i> Delarbre, 1800	I	AC	LC	/	/	x
<i>Brachypodium sylvaticum</i> (Huds.) P.Beauv., 1812	I	CC	LC	/	/	x	x	x	x	.	.	.
<i>Caltha palustris</i> L., 1753	I	CC	LC	/	/	x	x	.	.	.	x	x	x	x
<i>Campanula trachelium</i> L., 1753	I	CC	LC	/	/	x
<i>Capsella bursa-pastoris</i> (L.) Medik., 1792	I	CCC	LC	/	/	x
<i>Cardamine amara</i> L., 1753	I	AC	LC	/	/	x	x	.	.	x
<i>Cardamine pratensis</i> L., 1753	I	CCC	LC	/	/	x	x	.	.	x	x	.	.
<i>Carex acutiformis</i> Ehrh., 1789	I	CC	LC	/	/	x	x	x	x	.	x	.	.	.	x	x	.	x
<i>Carex elongata</i> L., 1753	I	AC	LC	3	/	x	x	.
<i>Carex hirta</i> L., 1753	I	CC	LC	/	/	x
<i>Carex remota</i> L., 1755	I	CC	LC	/	/	x	.	x	x	x	x	x	.
<i>Carex riparia</i> Curtis, 1783	I	CC	LC	/	/	.	x	x	x	.	x	x
<i>Carex strigosa</i> Huds., 1778	I	AR	LC	3	/	x	.	.	.
<i>Carex sylvatica</i> Huds., 1762	I	CC	LC	/	/	x	x	x	x	x	.	.	x
<i>Carpinus betulus</i> L., 1753	I	CCC	LC	/	/	x	x	x	x	x	.	x
<i>Centaurea jacea</i> L. subsp. <i>jacea</i>	I			/	/	x
<i>Cerastium fontanum</i> Baumg., 1816	I	CCC	LC	/	/	x
<i>Circaea lutetiana</i> L., 1753	I	CC	LC	/	/	x	x	.	x	x	x	.	x
<i>Cirsium oleraceum</i> (L.) Scop., 1769	I	CC	LC	/	/	.	x	x	.	.	x	.	.	x	x	.	.	.
<i>Cirsium palustre</i> (L.) Scop., 1772	I	CC	LC	/	/	.	.	x	x	x	.	.	.
<i>Clematis vitalba</i> L., 1753	I	CC	LC	/	/	x
<i>Convolvulus sepium</i> L., 1753	I	CCC	LC	/	/	.	x	.	x	x
<i>Cornus sanguinea</i> L., 1753	I	CC	LC	/	/	.	.	x	x	x	.	.	.
<i>Corydalis solida</i> (L.) Clairv., 1811	I	AC	LC	/	/	x	.	.	x	x	x	.	.
<i>Corylus avellana</i> L., 1753	I	CCC	LC	/	/	.	x	x	.	.	.	x	x	x	x	.	.	x
<i>Crataegus laevigata</i> (Poir.) DC., 1825	I	CC	LC	/	/	x	x	.	x	x	.	.	.
<i>Crataegus monogyna</i> Jacq., 1775	I	CCC	LC	/	/	.	.	x	.	.	x	x	.	x	x	x	.	x
<i>Dactylis glomerata</i> L., 1753	I	CCC	LC	/	/	x	x	x	x
<i>Deschampsia cespitosa</i> (L.) P.Beauv., 1812	I	CCC	LC	/	/	x	x	x	x	x	x	.	x
<i>Dipsacus fullonum</i> L., 1753	I	CC	LC	/	/	x
<i>Draba verna</i> L., 1753	I	CC	LC	/	/	x	x	.
<i>Dryopteris carthusiana</i> (Vill.) H.P.Fuchs, 1959	I	CC	LC	/	/	x	x	x	x	x	.	.
<i>Dryopteris dilatata</i> (Hoffm.) A.Gray, 1848	I	CC	LC	/	/	x	x	.	.	.	x	.
<i>Dryopteris filix-mas</i> (L.) Schott, 1834	I	CCC	LC	/	/	x	.	x
<i>Equisetum arvense</i> L., 1753	I	CCC	LC	/	/	x
<i>Euonymus europaeus</i> L., 1753	I	CC	LC	/	/	.	.	x	.	.	x	x	.	x	x	x	x	x

53

Nom scientifique (taxref 7)		Statut d'indigénat en Lorraine		Rareté en Lorraine	Vulnérabilité en Lorraine	Déterminant ZNIEFF en Lorraine	Statuts de protection	Habitats présents sur la zone d'étude																	
								Cariçale - 53.2122	Mégaphorbiaies - 37.1	Mégaphorbie x Aulnaie recépée issue de plantation - 37.1 x 83.325	Mégaphorbie x Peupleraies issues de plantation - 37.1 x 83.3211	Lisières intraforestières - 37.72	Hêtrales acidilignes - 41.1311	Hêtrales neutroclines - 41.1312	Chênaies pédonculées - Frênaies - Charmaies hygroclines à Cerisier à grappes - 41.23	Aulnaies - Frênaies - Ormales à Cerisier à grappes - 44.331	Aulnaies marécageuses à grandes herbes - 44.332	Aulnaie marécageuse à laïches - 44.911	Saulaie marécageuse - 44.921	Fossés - 89.22					
Flores vasculaires (suite et fin)																									
Quercus petraea	Liebl., 1784	I	CC	LC	/	/	X
Quercus robur	L., 1753	I	CCC	LC	/	/	.	.	.	X	.	.	X	X	X	X	X	.	X	.	X	.	X	.	.
Ranunculus acris	L., 1753	I	CCC	LC	/	/	X
Ranunculus auricomus	L., 1753	I	CC	LC	/	/	.	.	X	.	.	.	X	.	.	X	X	.	X	.	X	.	X	.	.
Ranunculus bulbosus	L., 1753	I	CC	LC	/	/	X
Ranunculus flammula	L., 1753	I	C	LC	/	/	X
Ranunculus repens	L., 1753	I	CCC	LC	/	/	X	.	X	.	X	.	.	.	X	X	.	X	X	.	X	.	X	.	.
Ribes rubrum	L., 1753	I	C	LC	/	/	X
Rosa arvensis	Huds., 1762	I	CC	LC	/	/	X	X	.	X	X	.	X
Rosa sp.		I	/	/	/	/	.	.	.	X	X	.	X	.	X	.
Rubus caesius	L., 1753	I	CC	LC	/	/	X
Rubus idaeus	L., 1753	I	CC	LC	/	/	X
Rubus sp.		I	/	/	/	/	X	X	X	X	X	X	X	X	X	X	X	X	X	X	X	X	X	.	.
Rumex acetosa	L., 1753	I	CCC	LC	/	/	X
Rumex crispus	L., 1753	I	CC	LC	/	/	.	X	X	X	X	X	X	.	X	X	.	X	X
Rumex hydrolapathum	Huds., 1778	I	C	LC	/	/	.	X	.	X
Rumex obtusifolius	L., 1753	I	CC	LC	/	/	X	X	X	.	.
Rumex sanguineus	L., 1753	I	CC	LC	/	/	.	.	X	.	X	.	X	X	X	X	X	X	X	X	X	X	X	.	X
Salix cinerea	L., 1753	I	CC	LC	/	/	.	X	X	X	X	.	X
Schedonorus giganteus	(L.) Holub, 1998	I	CC	LC	/	/	X
Scilla bifolia	L., 1753	I	AC	LC	/	/	X	.	X
Scrophularia nodosa	L., 1753	I	CC	LC	/	/	.	.	X	.	X	.	X	X	X	.	.
Senecio vulgaris	L., 1753	I	CC	LC	/	/	X
Silene dioica	(L.) Clairv., 1811	I	CC	LC	/	/	.	.	X	.	X	.	X	X	X	X	X	X	X	X	X	X	X	.	.
Solanum dulcamara	L., 1753	I	CC	LC	/	/	X	.	.
Sorbus aucuparia	L., 1753	I	C	LC	/	/	X
Stachys palustris	L., 1753	I	CC	LC	/	/	.	.	.	X
Stachys sylvatica	L., 1753	I	CCC	LC	/	/	.	X	X	.	X	X	.	X	X	.	X	X	X	.	.
Stellaria alsine	Grimm, 1767	I	C	LC	/	/	X	X
Stellaria holostea	L., 1753	I	CC	LC	/	/	.	.	X	.	X	X	X	X	X	X	X	X
Stellaria media	(L.) Vill., 1789	I	CC	LC	/	/	X
Symphytum officinale	L., 1753	I	CC	LC	/	/	X
Taraxacum sp.		I	/	/	/	/	X
Thysselinum palustre	(L.) Hoffm., 1814	I	AR	LC	/	/	X	.	.	.
Trifolium dubium	Sibth., 1794	I	CC	LC	/	/	X
Trifolium pratense	L., 1753	I	CCC	LC	/	/	X
Trifolium repens	L., 1753	I	CCC	LC	/	/	X
Ulmus laevis	Pall., 1784	I	R	NT	/	/	.	.	X	X	X	X	X	X	X
Ulmus minor	Mill., 1768	I	CC	LC	/	/	.	.	X	X	X	X	X	X	X	X	X
Urtica dioica	L., 1753	I	CCC	LC	/	/	.	X	X	X	X	.	X	X	X	X	X	X	X	X	X	X	X	X	X
Valeriana dioica	L., 1753	I	C	LC	3	/	X	.	.
Valeriana officinalis	L., 1753	I	C	LC	/	/	.	.	.	X	.	.	X	.	X	.	X	X	X	X	X
Veronica beccabunga	L., 1753	I	CC	LC	/	/	X
Veronica chamaedrys	L., 1753	I	CCC	LC	/	/	X	.	.	X
Veronica hederifolia	L., 1753	I	CC	LC	/	/	X
Veronica sublobata	M.Fisch., 1967	I	C	LC	/	/	X	.	.	X
Viburnum lantana	L., 1753	I	CC	LC	/	/	X	.	X	.	X
Viburnum opulus	L., 1753	I	CC	LC	/	/	.	.	X	.	X	.	X	X	X	X	X	X	X
Vicia hirsuta	(L.) Gray, 1821	I	CC	LC	/	/	X
Vicia sepium	L., 1753	I	CCC	LC	/	/	X	X	.	X
Viola reichenbachiana	Jord. ex Boreau, 1857	I	CC	LC	/	/	X	.	X	X	X	X
Viola riviniana	Rchb., 1823	I	CC	LC	/	/	X	X	.
Flores vasculaires																									
Abies alba	Mill., 1768	E	C	LC	/	/	X
Picea abies	(L.) H.Karst., 1881	E	CC	NT	/	/	X	X	X	X
Populus sp.		E	/	/	/	/	.	X	X	X	.	.	.	X	X	.
Reynoutria japonica	Houtt., 1777	E	CC	NA	/	/	X
Légende :																									
I = Indigène et E = Exogène ;																									
AC = Assez commun, AR = Assez rare, C = Commun, CC = Très commun, CCC = Extrêmement commun, R = Rare et _ = taxons dont la rareté ne peut être évaluée sur la base des connaissances actuelles ;																									
PR = Taxon protégé en Lorraine ;																									
DD = Données insuffisantes, LC = Préoccupation mineure, NA = méthodologie UICN non applicable et NT = Quasi menacé ;																									
3 = la présence de plusieurs taxons de note 3 est nécessaire à la désignation d'une ZNIEFF.																									
Les taxons surlignés en gras sont des taxons à enjeu.																									

Cartographie d'habitat du site Natura 2000 FR4100179 : ZSC "Bois du Feing" 2 - Cartographie des habitats



Cellule SIG-PRI Grand Est-Groupe Ouest | ONF
12/01/2021 - 1.0.000
SCA/N256 - IGN, 2016, ONF, 2019

Annexe 2 : Liste des espèces animales recensées au Bois du Feing depuis 2001

Taxon	Espèce	Taxon	DOCOB 2001	Fiche ZNIEFF	BDN ONF	Points écoute 23	Annexe I directive	Annexe II directive	Observateur(s)	Commune	Date de dernière
MAMMIFERES	Barbastelle d'Europe	<i>Barbastella barbastellus</i> (Schreber, 1774)		x				x	Matthieu GAILLARD / CG 54 (ENS)/CG53	/	xx/xx/2011
	Noctule de Leisler	<i>Nyctalus leisleri</i> (Kuhl, 1817)		x	x				Matthieu GAILLARD / CG 54 (ENS)/CG54	MAGNIERES	11/08/2011
	Pipistrelle commune	<i>Pipistrellus pipistrellus</i> (Schreber, 1774)		x	x				Matthieu GAILLARD / CG 54 (ENS)/CG54	MAGNIERES	11/08/2011
	Sérotine commune	<i>Eptesicus serotinus</i> (Schreber, 1774)		x	x				Matthieu GAILLARD / CG 54 (ENS)/CG54	MAGNIERES	11/08/2011
	Oreillard	<i>Plecotus</i> (É. Geoffroy Saint-Hilaire, 1818)			x				Matthieu GAILLARD / CG 54 (ENS)/CG54	MAGNIERES	11/08/2011
	Murin de Bechstein	<i>Myotis bechsteinii</i> (Kuhl, 1818)		x				x	Matthieu GAILLARD / CG 54 (ENS)/CG55	/	xx/xx/2000
	Murin de Brandt	<i>Myotis brandtii</i> (Eversmann, 1845)		x					Matthieu GAILLARD / CG 54 (ENS)/CG56	/	xx/xx/2011
	Murin de Daubenton	<i>Myotis daubentonii</i> (Kuhl, 1817)		x					Matthieu GAILLARD / CG 54 (ENS)/CG57	/	xx/xx/2000
	Grand Murin	<i>Myotis myotis</i> (Borkhausen, 1797)		x				x	Matthieu GAILLARD / CG 54 (ENS)/CG58	/	xx/xx/2011
	Murin à moustaches	<i>Myotis mystacinus</i> (Kuhl, 1817)		x					Matthieu GAILLARD / CG 54 (ENS)/CG59	/	xx/xx/2011
	Murin de Natterer	<i>Myotis nattereri</i> (Kuhl, 1817)		x					Matthieu GAILLARD / CG 54 (ENS)/CG60	/	xx/xx/2011
BATRACIENS-REPTILES	Sonneur à ventre jaune	<i>Bombina variegata</i> (Linnaeus, 1758)	x						Olivier PICHARD/ONF	/	/

En Rouge: espèces d'intérêt communautaire (Annexe I directive oiseaux et Annexe II directive habitat Faune-Flore)

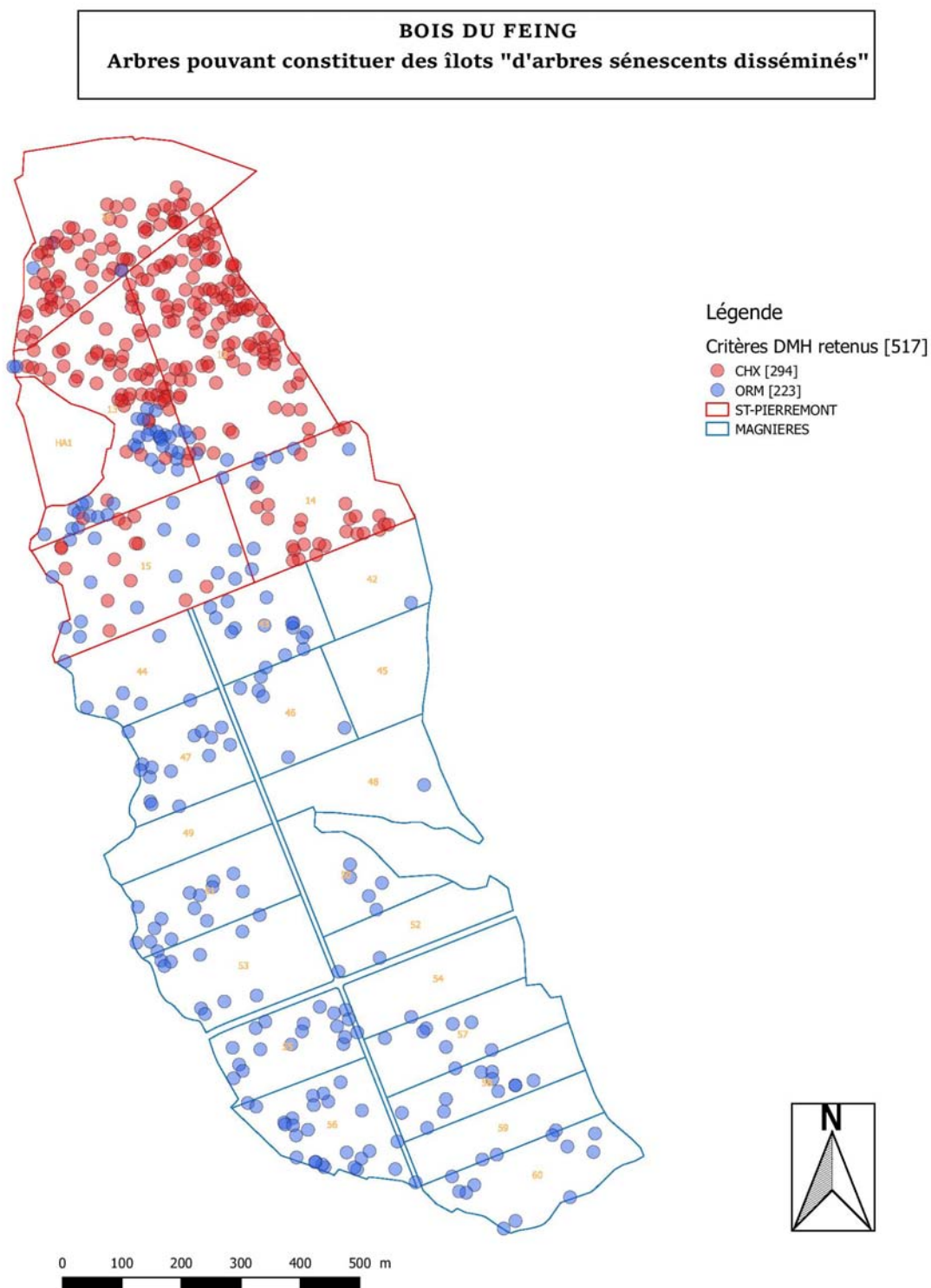
CAHIER DES CHARGES DU DOCOB DU SITE NATURA 2000 ZSC DU « BOIS DU FEING » (FR4100179)

Taxon	Espèce	Taxon	DOCOB 2001	Fiche ZNIEFF 2016	BDN ONF	Points écoute 23 mai 2019 (ONF)	Annexe I directive oiseaux	Annexe II directive habitat Faune-Flore	Observateur(s)	Commune	Date de dernière observation
AVIFAUNE	Alouette des champs	<i>Alauda arvensis</i> (Linnaeus, 1758)		x	x				Philippe BESSEDE / CG 54 (ENS)/CG54	MAGNIERES	21/06/2011
	Bouvreuil pivoine	<i>Pyrrhula pyrrhula</i> (Linnaeus, 1758)		x	x	x			Catherine BERNARIN / ONF	MAGNIERES	23/05/2019
	Buse variable	<i>Buteo buteo</i> (Linné, 1758)				x			Catherine BERNARIN / ONF		23/05/2019
	Bruant jaune	<i>Emberiza citrinella</i> (Linnaeus, 1758)		x	x				Philippe BESSEDE / CG 54 (ENS)/CG54	MAGNIERES	21/06/2011
	Chardonneret élégant	<i>Carduelis carduelis</i> (Linnaeus, 1758)		x	x				Philippe BESSEDE / CG 54 (ENS)/CG54	MAGNIERES	21/06/2011
	Chouette hulotte	<i>Strix aluco</i> (Linnaeus, 1758)		x	x				Matthieu GAILLARD / CG 54 (ENS)/CG54	MAGNIERES	11/08/2011
	Corbeau freux	<i>Corvus frugilegus</i> (Linnaeus, 1758)		x	x				Philippe BESSEDE / CG 54 (ENS)/CG54	MAGNIERES	06/05/2011
	Corneille noire	<i>Corvus corone</i> (Linnaeus, 1758)		x	x	x			Catherine BERNARIN / ONF	MAGNIERES	23/05/2019
	Coucou gris	<i>Cuculus canorus</i> (Linnaeus, 1758)		x	x	x			Catherine BERNARIN / ONF	MAGNIERES	23/05/2019
	Étourneau sansonnet	<i>Sturnus vulgaris</i> (Linnaeus, 1758)		x	x	x			Catherine BERNARIN / ONF	MAGNIERES	23/05/2019
	Fauvette à tête noire	<i>Sylvia atricapilla</i> (Linnaeus, 1758)		x	x	x			Catherine BERNARIN / ONF	MAGNIERES	23/05/2019
	Fauvette des jardins	<i>Sylvia borin</i> (Boddaert, 1783)				x			Catherine BERNARIN / ONF		23/05/2019
	Geai des chênes	<i>Garrulus glandarius</i> (Linnaeus, 1758)		x	x	x			Catherine BERNARIN / ONF	MAGNIERES	23/05/2019
	Gobemouche à collier	<i>Ficedula albicollis</i> (Temminck, 1815)	x			x	x		Catherine BERNARIN / ONF		23/05/2019
	Gobemouche gris	<i>Muscicapa striata</i> (Pallas, 1764)				x			Catherine BERNARIN / ONF		23/05/2019
	Grimpereau des bois	<i>Certhia familiaris</i> (Linnaeus, 1758)		x	x				Philippe BESSEDE / CG 54 (ENS)/CG54	MAGNIERES	06/05/2011
	Grimpereau des jardins	<i>Certhia brachydactyla</i> (C. L. Brehm, 1820)				x			Catherine BERNARIN / ONF		23/05/2019
	Grive draine	<i>Turdus viscivorus</i> (Linnaeus, 1758)		x	x	x			Catherine BERNARIN / ONF	MAGNIERES	23/05/2019
	Grive liorne	<i>Turdus pilaris</i> (Linnaeus, 1758)		x	x				Philippe BESSEDE / CG 54 (ENS)/CG54	MAGNIERES	06/05/2011
	Grive musicienne	<i>Turdus philomelos</i> (C. L. Brehm, 1831)		x	x	x			Catherine BERNARIN / ONF	MAGNIERES	23/05/2019
	Grosbec casse-noyaux	<i>Coccothraustes coccothraustes</i> (Linnaeus, 1758)		x	x	x			Catherine BERNARIN / ONF	MAGNIERES	23/05/2019
	Loriot d'Europe, Loriot jaune	<i>Oriolus oriolus</i> (Linnaeus, 1758)		x	x	x			Catherine BERNARIN / ONF	MAGNIERES	23/05/2019
	Merle noir	<i>Turdus merula</i> (Linnaeus, 1758)		x	x	x			Catherine BERNARIN / ONF	MAGNIERES	23/05/2019
	Mésange nonnette	<i>Parus palustris</i> (Linnaeus, 1758)		x	x	x			Catherine BERNARIN / ONF	MAGNIERES	23/05/2019
	Mésange charbonnière	<i>Parus major</i> (Linnaeus, 1758)		x	x	x			Catherine BERNARIN / ONF	MAGNIERES	23/05/2019
	Mésange bleue	<i>Parus caeruleus</i> (Linnaeus, 1759)		x		x			Catherine BERNARIN / ONF		23/05/2019
	Moineau friquet	<i>Passer montanus</i> (Linnaeus, 1758)		x	x				Philippe BESSEDE / CG 54 (ENS)/CG54	MAGNIERES	06/05/2011
	Pic épeiche	<i>Dendrocopos major</i> (Linnaeus, 1758)		x	x	x			Catherine BERNARIN / ONF	MAGNIERES	23/05/2019
	Pic mar	<i>Picus viridis</i> (Linné, 1758)				x	x		Catherine BERNARIN / ONF		23/05/2019
	Pic vert, Pivert	<i>Picus viridis</i> Linnaeus, 1758)		x	x	x			Catherine BERNARIN / ONF	MAGNIERES	23/05/2019
	Pigeon ramier	<i>Columba palumbus</i> Linnaeus, 1758)		x	x	x			Catherine BERNARIN / ONF	MAGNIERES	23/05/2019
	Pinson des arbres	<i>Fringilla coelebs</i> Linnaeus, 1758)		x	x	x			Catherine BERNARIN / ONF	MAGNIERES	23/05/2019
	Pouillot véloce	<i>Phylloscopus collybita</i> (Vieillot, 1887)		x	x	x			Catherine BERNARIN / ONF	MAGNIERES	23/05/2019
	Roitelet à triple bandeau	<i>Regulus ignicapilla</i> (Temminck, 1820)		x	x	x			Catherine BERNARIN / ONF	MAGNIERES	23/05/2019
	Roitelet huppé	<i>Regulus regulus</i> (Linné, 1758)				x			Catherine BERNARIN / ONF		23/05/2019
	Rossignol philomèle	<i>Luscinia megarhynchos</i> C. L. Brehm, 1831)		x	x	x			Catherine BERNARIN / ONF	MAGNIERES	23/05/2019
	Rougegorge familier	<i>Erithacus rubecula</i> (Linnaeus, 1758)		x	x	x			Catherine BERNARIN / ONF	MAGNIERES	23/05/2019
	Sittelle torchepot	<i>Sitta europaea</i> (Linnaeus, 1758)		x	x	x			Catherine BERNARIN / ONF	MAGNIERES	23/05/2019
	Tourterelle des bois	<i>Streptopelia turtur</i> (Linnaeus, 1758)		x	x				Philippe BESSEDE / CG 54 (ENS)/CG54	MAGNIERES	21/06/2011
	Troglodyte mignon	<i>Troglodytes troglodytes</i> (Linnaeus, 1758)		x	x	x			Catherine BERNARIN / ONF	MAGNIERES	23/05/2019
	Tarier pâle	<i>Saxicola torquatus</i> (Linnaeus, 1766)			x				Philippe BESSEDE / CG 54 (ENS)/CG54	MAGNIERES	06/05/2011

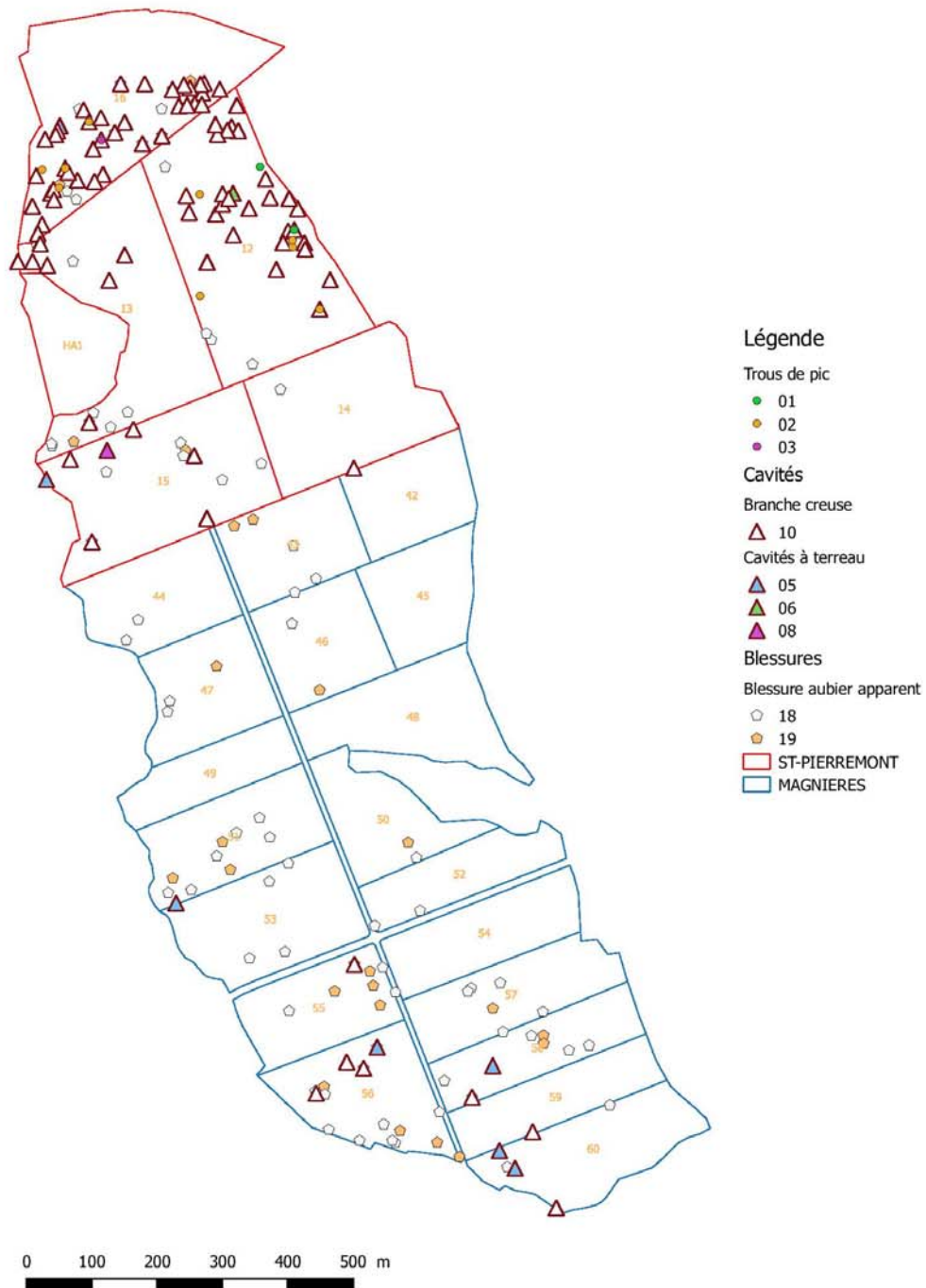
En Rouge: espèces d'intérêt communautaire (Annexe I directive oiseaux et Annexe II directive habitat Faune-Flore)

Annexe 3 : Inventaire des arbres pour la mise en place d'îlots et bois disséminés

Source : Olivia Pierre, 2019, "Comment répondre aux objectifs environnementaux et forestiers dans le cadre de la gestion d'une forêt Natura 2000 en tenant compte des éventuels problèmes de régénération ou de maladies (chalarose)".

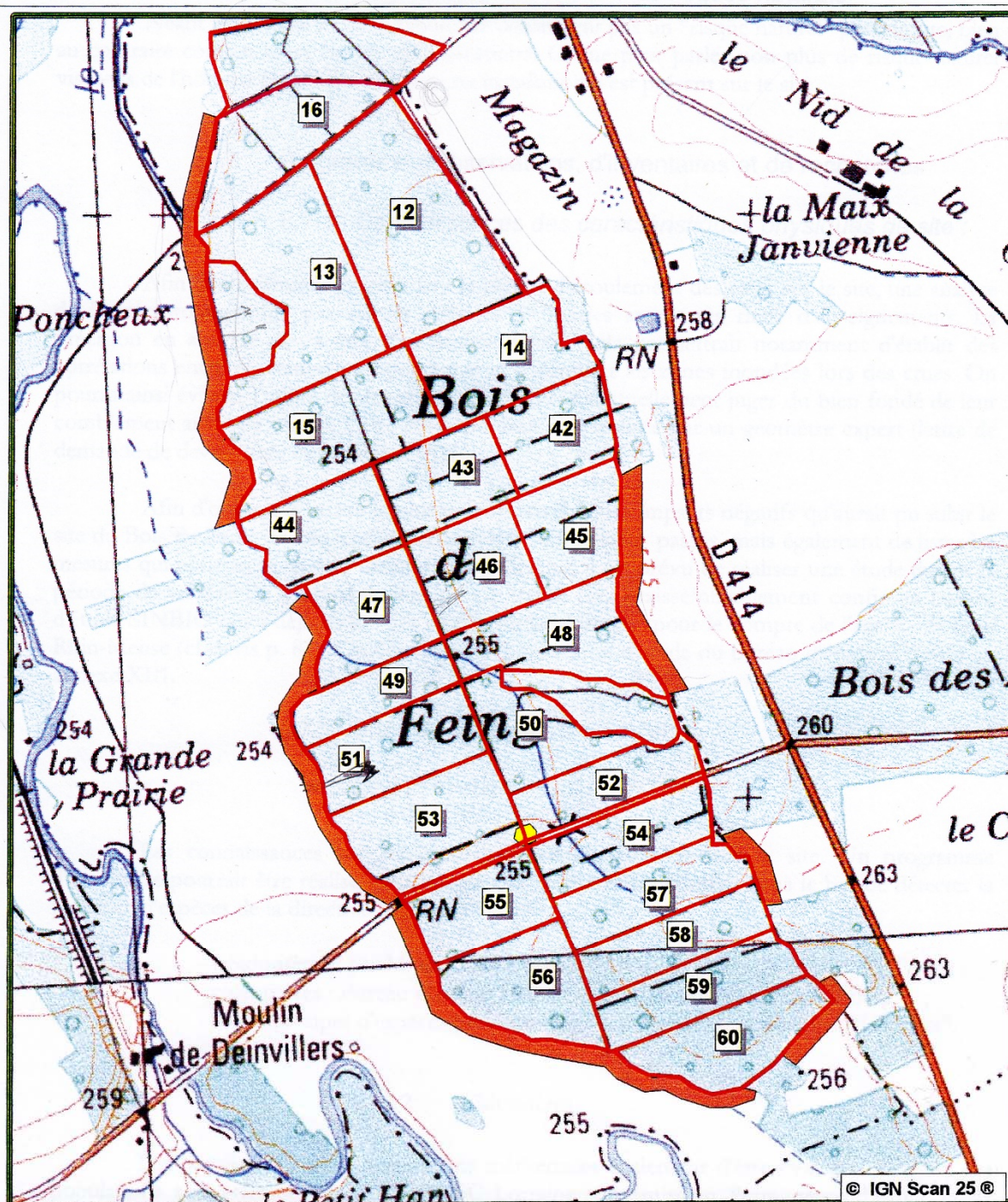


BOIS DU FEING
La typologie des DendroMicroHabitats pour les futurs îlots



Annexe 4 : Carte de localisation de création d'une lisière étagée

(source : DOCOB 2001, ONF)



- Parcellaire
 Actions à réaliser :
 Création d'une lisière
 panneau d'information
 contour du site Natura 2000

0 90 180 Mètres

1:10000



