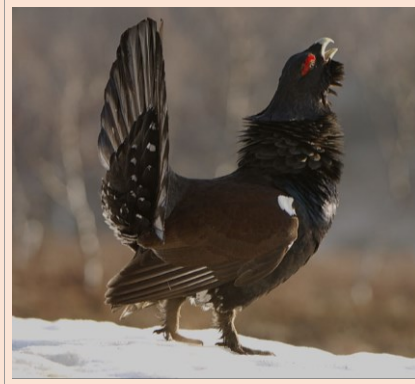


Structures : Parcs naturels régionaux des Ballons des Vosges (GE) et du Haut Jura (BFC) → prestation de rédaction et d'animation du plan.

Durée : 2018 à 2022 (déclinaison validée le 27 juin 2018 pour une période de 5 ans).

Description : ce plan d'actions est le fruit d'un **travail de concertation** de deux années avec les acteurs locaux. Il contient une **synthèse bibliographique** précise adaptée aux massifs concernés, un **état des lieux des effectifs et de la distribution** géographique de l'espèce ainsi qu'un **recensement des principales actions** mises en œuvre en faveur du Grand Tétrás sur les deux massifs depuis les années 1970. L'objectif de cette déclinaison opérationnelle inter-massifs Jura-Vosges est de **valoriser les expériences menées** sur les deux massifs, de **donner un cadre plus large à la préservation de cette espèce** et de **mutualiser des projets entre massifs**.



Menaces : **modification et fragmentation de l'habitat** (perte du réseau de milieux ouverts et des vieilles forêts claires, déséquilibre sylvo-cynégétique, itinéraires et équipements sportifs et touristiques, ...); **dérangements** causés par l'activité humaine; collisions avec les **infrastructures**; pression de **prédation**; **isolement** de la population; conditions météorologiques et **changement climatique**.

Enjeux : **connaissance** de l'espèce, de la dynamique de la population et des facteurs limitants; **qualité et fonctionnalité de l'habitat**; **tranquillité** de l'espèce en période sensible; **engagement collectif**.

Types de milieu : **mosaïque d'habitats** variant tout au long du cycle annuel : stade ultime de succession forestière → **peuplements clairs et âgés** supérieurs à 120 ans, idéalement composés de **50 à 70 % de conifères (sapins, pins) tapissés de myrtiliers** avec des strates herbacées et arbustives d'une hauteur de 30 à 80 cm (forêts de résineux, hêtraies sapinières et hêtraies pures). Le réseau de milieux ouverts interconnectés comme les **tourbières**, les **clairières**, les **trouées forestières** revêt un caractère très important pour l'espèce (notamment pour les parades). **Domaine vital** : son mode de vie et ses besoins pour la reproduction impliquent de **grands territoires non fractionnés**.

Principales actions mises en œuvre :

Volet : Connaissance	Volet : Habitat	Volet : Quiétude	Volet : Engagement collectif
Optimisation des suivis des habitats et de la population, analyses génétiques , sécurisation des dispositifs sources de collisions , études (facteurs limitants : paramètres climatiques, interaction faune sauvage, analyses parasitaires, ...).	Gestion sylvicole adaptée , formation des gestionnaires, évolution des modes de gestion cynégétique , travaux de restauration , mise en place d' îlots de sénescence , évaluation des habitats, ...	Communication sur les besoins en tranquillité de la faune (« Quiétude Attitude, sauvagement responsable »), maraudage (sensibilisation sur le terrain), surveillance et signalétique , accompagnement de la réduction et de la canalisation de la fréquentation , projets pédagogiques (grand public et animations scolaires).	Partage d'expériences (avec les Pyrénées, les Cévennes, l'Allemagne, la Suisse, l'Italie, ...), collaboration inter-massifs, organisation de colloques , mise en œuvre d'une veille bibliographique , développement d' outils de diffusion des données , ...

Pour aller plus loin :

Points forts	Points faibles
<p>Rassemblement des acteurs autour d'une stratégie commune :</p> <p>cohérence et pertinence des actions ;</p> <p>facilitation pour la recherche de financements ;</p> <p>mobilisation des acteurs ;</p> <p>convergence autour d'objectifs et de priorités partagés sur la durée du plan (5 ans).</p>	<p>Prise en compte de l'enjeu quiétude par les acteurs : évolution des pratiques (chasse, sports et loisirs, ...) et 4 saisons ;</p> <p>Cohérence entre politiques publiques (gestion des flux et de l'offre touristique, développement approprié de la filière bois, ...);</p> <p>Incertitudes : changement climatique, biologique/écologique, socio-économique, ... ;</p> <p>Seuil critique d'extinction de la population atteint (moins de 50 individus dans les Vosges) ;</p> <p>Capacité d'intervention réduite face à l'urgence de la situation (ex : déséquilibre forêt-gibier) ;</p> <p>Passer d'une stratégie conservationniste à une approche systémique à l'échelle d'un vaste territoire, proportionnelle aux exigences de l'espèce face à une dynamique souvent circonscrite aux dimensions "réduire et restaurer". Nécessité d'un changement de paradigme : la question de la réconciliation et de la reconnexion Homme-Nature est au centre du processus.</p>

Perspectives : projet transfrontalier sur la gestion de la fréquentation dans les espaces naturels sensibles, **campagne de travaux** d'amélioration et d'ouverture d'habitats (clairières et sous-étages forestiers) + îlots de sénescence Natura 2000, déploiement du **programme « Quiétude Attitude »**, étude sur l'**opportunité d'un renforcement de la population vosgienne**, **journées d'échanges** avec la Forêt Noire, ...