

ÉTUDE

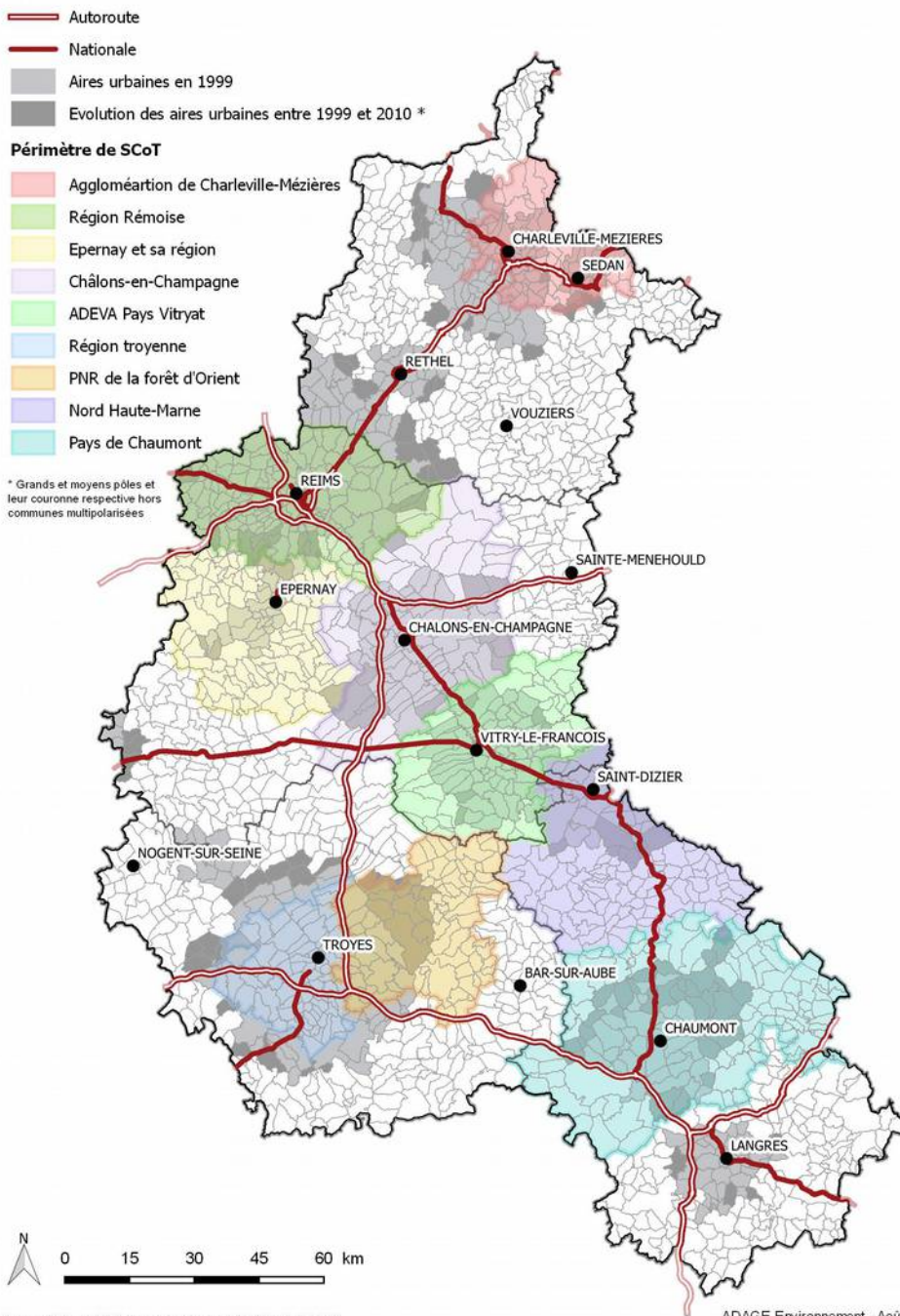
Service Connaissance
et Développement
Durable

Pôle Connaissance
Territoriale et Analyse
Statistique

Janvier 2017

Le profil environnemental de la Champagne-Ardenne

7/ Déclinaisons départementales : la Haute-Marne



Liberté • Égalité • Fraternité
RÉPUBLIQUE FRANÇAISE

PRÉFET
DE LA RÉGION
GRAND EST

Direction régionale de l'Environnement, de l'Aménagement et du Logement
GRAND EST

Historique des versions du document

Version	Date	Commentaire
1	Janvier 2017	Partie 7 / Déclinaisons départementales

Maître d'ouvrage

DREAL GRAND EST / Service Connaissance et Développement Durable / "Pôle Connaissance Territoriale et Analyse Statistique

Contact : per.dreal-acal@developpement-durable.gouv.fr

Maître d'oeuvre

Bureau d'études ADAGE ENVIRONNEMENT

Référence internet

<http://www.grand-est.developpement-durable.gouv.fr/le-profil-champagne-ardenne-r6317.html>

Préambule

Le profil environnemental concourt à la diffusion de l'information environnementale (convention Aarhus de juin 1998 et [article 7 de la charte de l'environnement](#)) et permet de sensibiliser les acteurs du territoire aux problématiques environnementales.

Ce profil a été élaboré au cours de 2015 et 2016. Il résulte d'un travail partenarial réunissant services de l'État et acteurs locaux et régionaux de l'environnement. Il a été conduit avec l'appui du bureau d'études ADAGE environnement.

À qui s'adresse le profil environnemental?

Le profil s'adresse à tous les publics, spécialistes ou non de l'environnement :

- grand public pour faciliter sa participation aux décisions ayant un impact sur l'environnement
- collectivités territoriales, services de l'État
- milieu associatif, entreprises ou encore public scolaire pour mieux cerner les enjeux environnementaux.

Numéro du fascicule	Les différentes composantes du profil	Objectif
1	Contexte régional	Resituer en quelques points la Champagne-Ardenne sous les angles de la géographie et du climat, de la démographie, de l'économie et des transports
2	Diagnostic : thématiques environnementales	Comprendre l'état et l'évolution de l'environnement. Deux grandes entrées sont proposées : les thématiques environnementales (milieux naturels, risques technologiques, eau, énergie...) et les problématiques transversales (santé environnement, changement climatique, paysage...)
3	Diagnostic : thématiques transversales	
4	Enjeux environnementaux	Appréhender les principaux défis environnementaux de la Champagne-Ardenne, en particulier au regard de l'action de l'Etat via les plans et programmes.
5	Synthèse	Faciliter une appropriation du diagnostic et des enjeux en quelques points clés
6	Indicateurs	Suivre l'évolution de l'environnement.
7 (le présent fascicule)	Déclinaisons départementales (la Haute-Marne)	Avoir un aperçu territorialisé du diagnostic et des enjeux à l'échelle des départements de l'Aube, des Ardennes, de la Marne et de la Haute-Marne.

Le présent document porte sur la caractérisation des enjeux environnementaux de la Champagne-Ardenne à l'échelle des départements (ici la Haute-Marne). Il s'agit de montrer la situation de chaque département au regard des enjeux environnementaux identifiés pour la Champagne-Ardenne lors des phases précédentes des travaux d'élaboration du profil environnemental. Cette caractérisation se présente de la façon suivante :

- une brève présentation du département (surface, nombre d'habitants, densité, répartition de l'occupation des sols) illustrée d'une carte de l'occupation des sols,
- pour chaque enjeu, une représentation cartographique des enjeux (quand possible),
- pour chaque objectif stratégique :
 - un commentaire expliquant le niveau de l'enjeu à l'échelle du département
 - à venir, les indicateurs renseignables à l'échelle départementale.

Les cases grisées correspondent à des objectifs stratégiques pour lesquels la déclinaison d'échelle infra-régionale n'est pas pertinente.

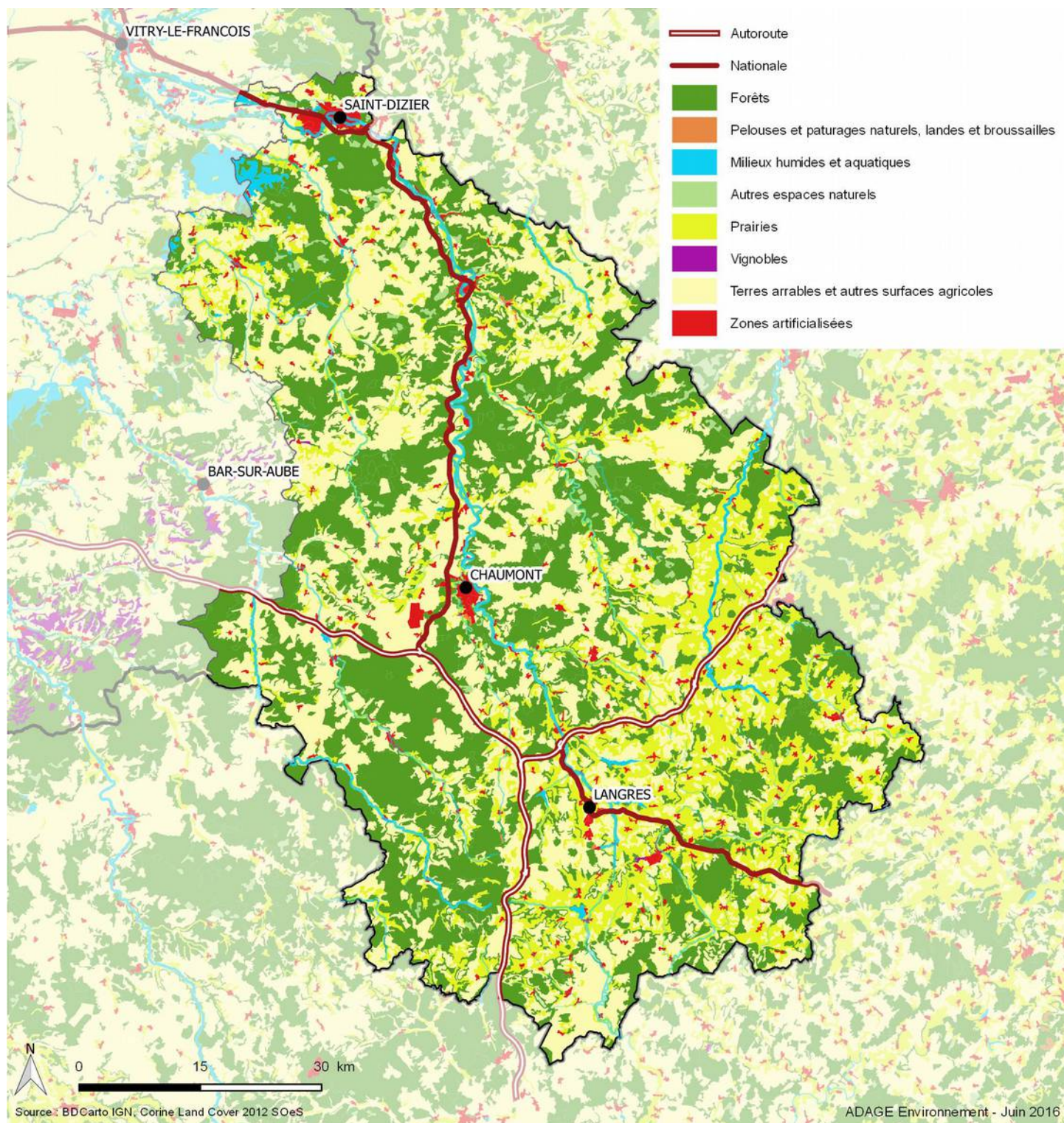
SOMMAIRE

1 - LE DÉPARTEMENT DE LA HAUTE-MARNE (52)	6
1.1 - Cadrage géographique.....	6
1.2 - Reconnaître, préserver et valoriser les patrimoines naturel, paysager, architectural et historique.....	8
1.3 - Enrayer la consommation d'espace, vecteur d'impacts sur le patrimoine naturel, le cadre et la qualité de vie des habitants.....	12
1.4 - Reconquérir une ressource en eau de qualité et garantir les usages sur le long terme.....	14
1.5 - Mettre en œuvre un développement des territoires intégrant les questions de santé publique, de sécurité et de résilience, face aux pollutions, aux risques et aux effets du changement climatique.....	17
1.6 - Assurer la transition vers un usage durable des ressources.....	20
1.7 - Coordonner, outiller et mobiliser les acteurs institutionnels et la société civile pour réussir la transition énergétique et écologique.....	22

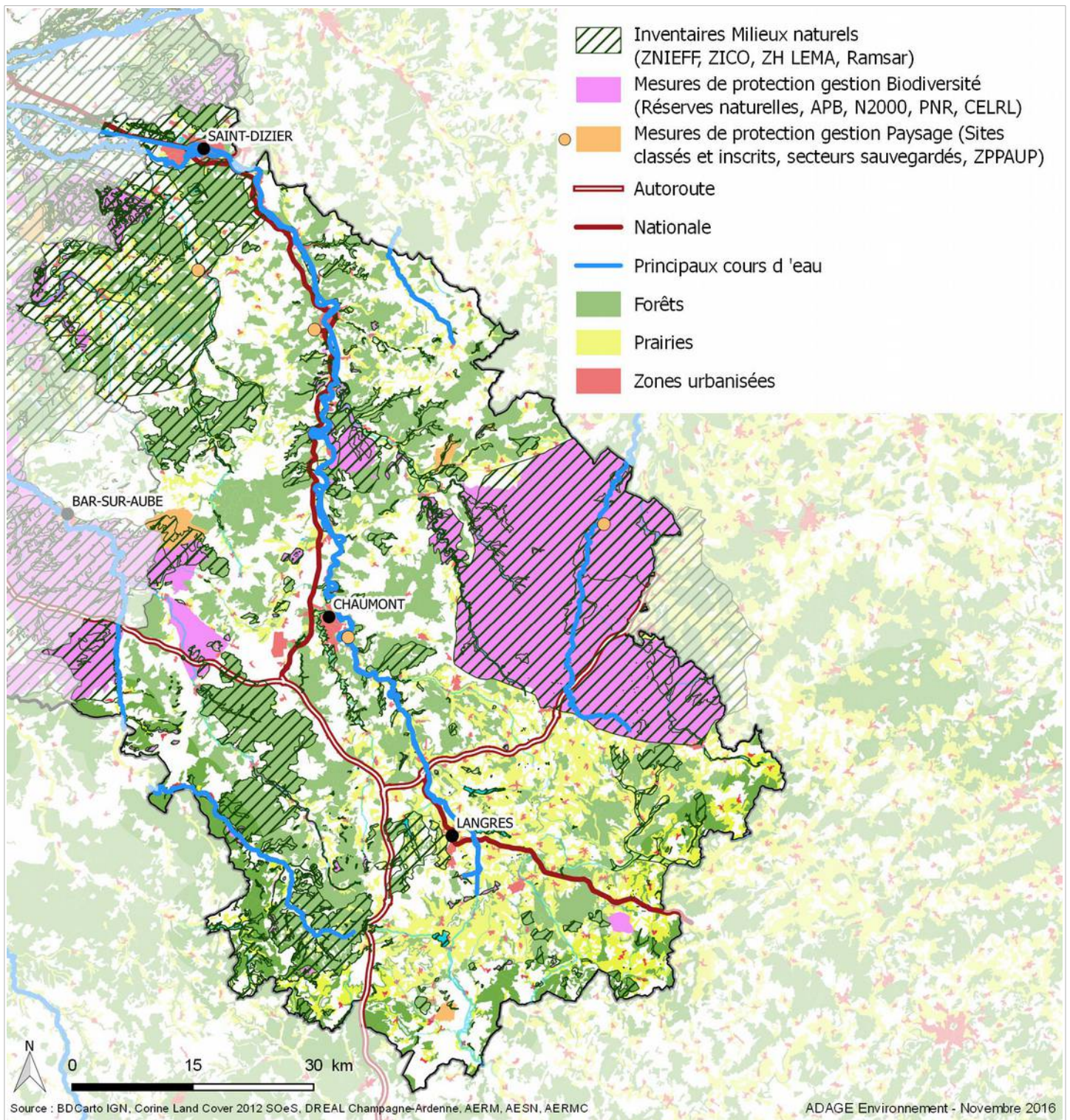
1 - Le département de la Haute-Marne (52)

1.1 - Cadrage géographique

- ▶ **6 240 km²** (24 % de la surface de la Champagne-Ardenne)
- ▶ **181 521 habitants en 2013** (14 % de la population champardennaise), soit 29 hab./km² (pop.municipale INSEE)
- ▶ 304 201 ha de surface agricole utile (SAU) (49 % de la surface du département)
- ▶ **Répartition de l'occupation des sols (Corine land cover, 2012, voir carte qui suit) :**
 - Zones artificialisées : 2,5 %
 - Surfaces agricoles :
 - terres cultivées : 36 %
 - prairies permanentes : 21 %
 - vignobles : 0 %
 - Milieux naturels :
 - bois et forêts : 40 %
 - pelouses : 0 %
 - milieux humides et aquatiques : <1 %



1.2 - Reconnaître, préserver et valoriser les patrimoines naturel, paysager, architectural et historique



Objectif stratégique	Situation du département
<p>Renforcer la protection et la gestion des habitats naturels et des espèces pour lesquels la région a une responsabilité particulièrement forte</p>	<p>Des habitats et espèces patrimoniales inféodées à des milieux encore bien représentés en Haute-Marne : milieux humides (notamment Champagne humide site Ramsar d'intérêt international) avec de nombreuses espèces patrimoniales d'oiseaux (Blongios nain, Butor étoilé, Bécassine des marais, Grue cendrée, Pygargue à queue blanche...), d'amphibiens (notamment Sonneur à Ventre jaune), de libellules (Agrion de Mercure...), de plantes (Pulicaires vulgaires, Renoncules grandes douves...), mosaïques d'habitats (prairies, forêts, zones humides...) dont boisements propices au Milan royal et à la Chouette de Tengmalm... (notamment dans le Bassigny). Localement, des espèces d'affinités montagnardes (Plateau de Langres).</p>
<p><i>Indicateurs calculés échelle départementale à venir</i></p>	

Objectif stratégique	Situation du département
<p>Préserver ou restaurer les fonctionnalités écologiques des milieux aquatiques et humides et améliorer la connaissance sur les très petits cours d'eau</p>	<p>Une situation en tête de bassin des grands systèmes Meuse, Seine, et plus partiellement Rhône avec des zones humides et un réseau de petits cours d'eau classés en réservoirs biologiques et souvent en très bon état écologique. Une situation favorisée par des pressions anthropiques relativement limitées, mais des milieux vulnérables aux pollutions (notamment des dispositifs épuratoires souvent vieillissants) du fait de faibles capacités de dilution.</p>
<p><i>Indicateurs calculés échelle départementale à venir</i></p>	

Objectif stratégique	Situation du département
<p>Soutenir les activités agricoles, viticoles et sylvicoles, qui contribuent à la richesse écologique et au maintien de paysages ruraux diversifiés, et valoriser les « bonnes pratiques »</p>	<p>Un enjeu majeur pour la Haute-Marne lié au rôle des activités agricole et sylvicole pour le maintien de milieux diversifiés propices à la biodiversité et aux paysages, avec des pratiques adaptées aux enjeux. Des filières en difficulté structurelle (notamment filière bois et élevage) et particulièrement vulnérables au changement climatique pouvant conduire à une banalisation des milieux et des paysages (reboisement spontané, retournement des prairies pour mise en culture). Développement de l'agroécologie (GIEE « Pour une agriculture por-</p>

	teuse d'avenir dans le Barrois).
<i>Indicateurs calculés échelle départementale à venir</i>	

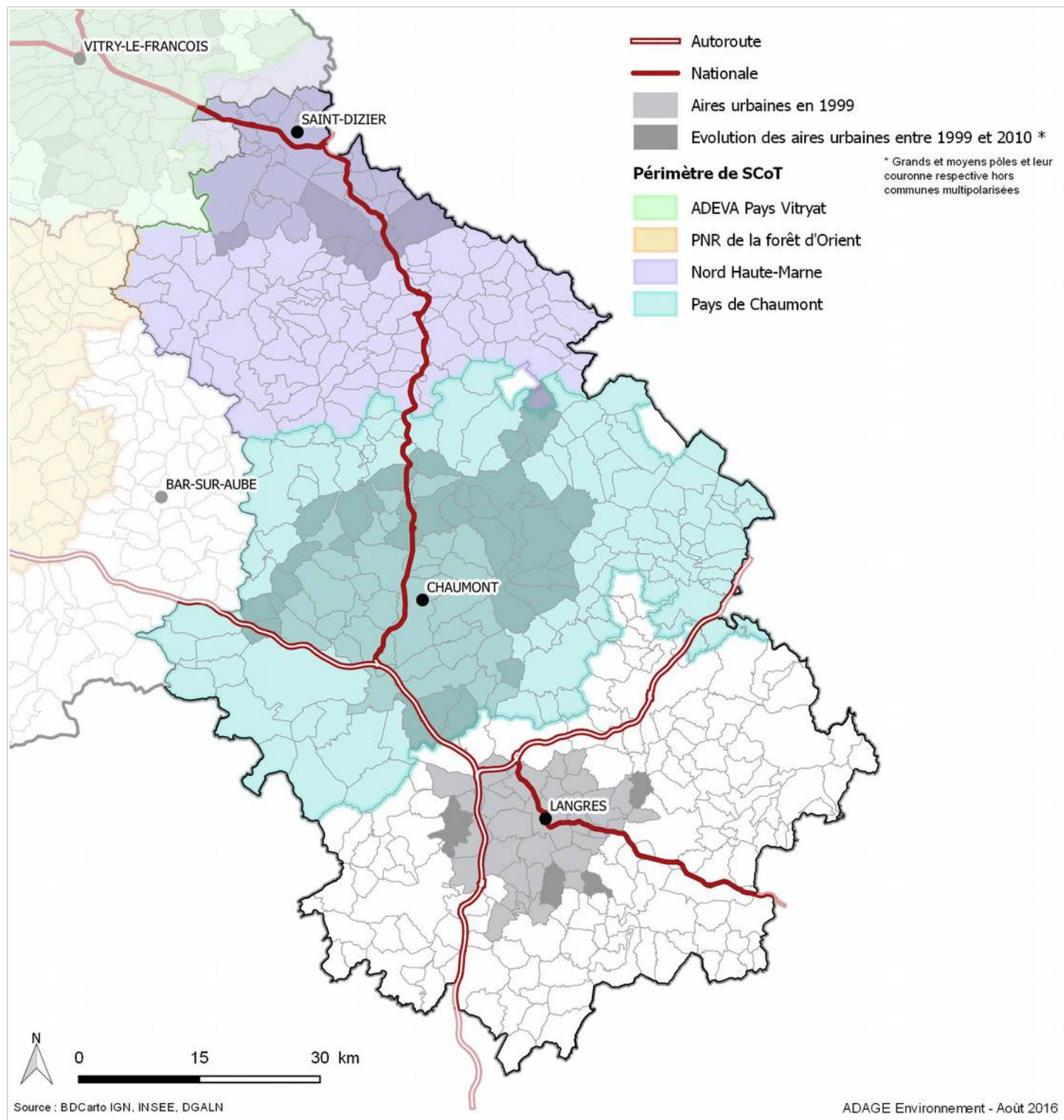
Objectif stratégique	Situation du département
Concilier les usages au sein des vastes massifs forestiers et des grandes ensemble de milieux humides pour maintenir la quiétude favorable aux espèces	Un enjeu de maintien d'une certaine tranquillité dans le vaste ensemble de la Champagne humide, nécessaires au développement de certaines espèces d'oiseaux notamment. Un possible accroissement de l'attractivité des grands sites naturels en région porté par un attrait accru du tourisme « vert » à proximité de grands bassins de vie (Île-de-France plus particulièrement) et par le projet de parc national de forêt de feuillus.
<i>Indicateurs calculés échelle départementale à venir</i>	

Objectif stratégique	Situation du département
Mettre en œuvre et décliner localement le SRCE	Un enjeu lié principalement pour la Haute-Marne à l'enraiment de la consommation d'espace, importante alors que la population diminue, même si en valeur absolue le niveau d'artificialisation reste modéré. Une déclinaison qui passe notamment par la planification et donc par la mise en place des SCOT (plusieurs démarches lancées en 2015-2016) et ensuite par les PLU et plus particulièrement les PLUi.
<i>Indicateurs calculés échelle départementale à venir</i>	

Objectif stratégique	Situation du département
Accompagner les initiatives de valorisation des espaces remarquables	Des paysages naturels et ruraux remarquables (Champagne humide, Haute-Marne méridionale) et un patrimoine historique diversifiés (châteaux médiévaux et Renaissance, vestiges militaires notamment du Plateau de Langres, architectures religieuses...) mais encore peu reconnus.
<i>Indicateurs calculés échelle départementale à venir</i>	

Objectif stratégique	Situation du département
Développer une prise en compte des paysages urbains et ruraux dans l'ensemble des politiques publiques	Comme pour l'ensemble de la Champagne-Ardenne, une sensibilisation aux enjeux paysagers à développer auprès des décideurs.
<i>Indicateurs calculés échelle départementale à venir</i>	

1.3 - Enrayer la consommation d'espace, vecteur d'impacts sur le patrimoine naturel, le cadre et la qualité de vie des habitants

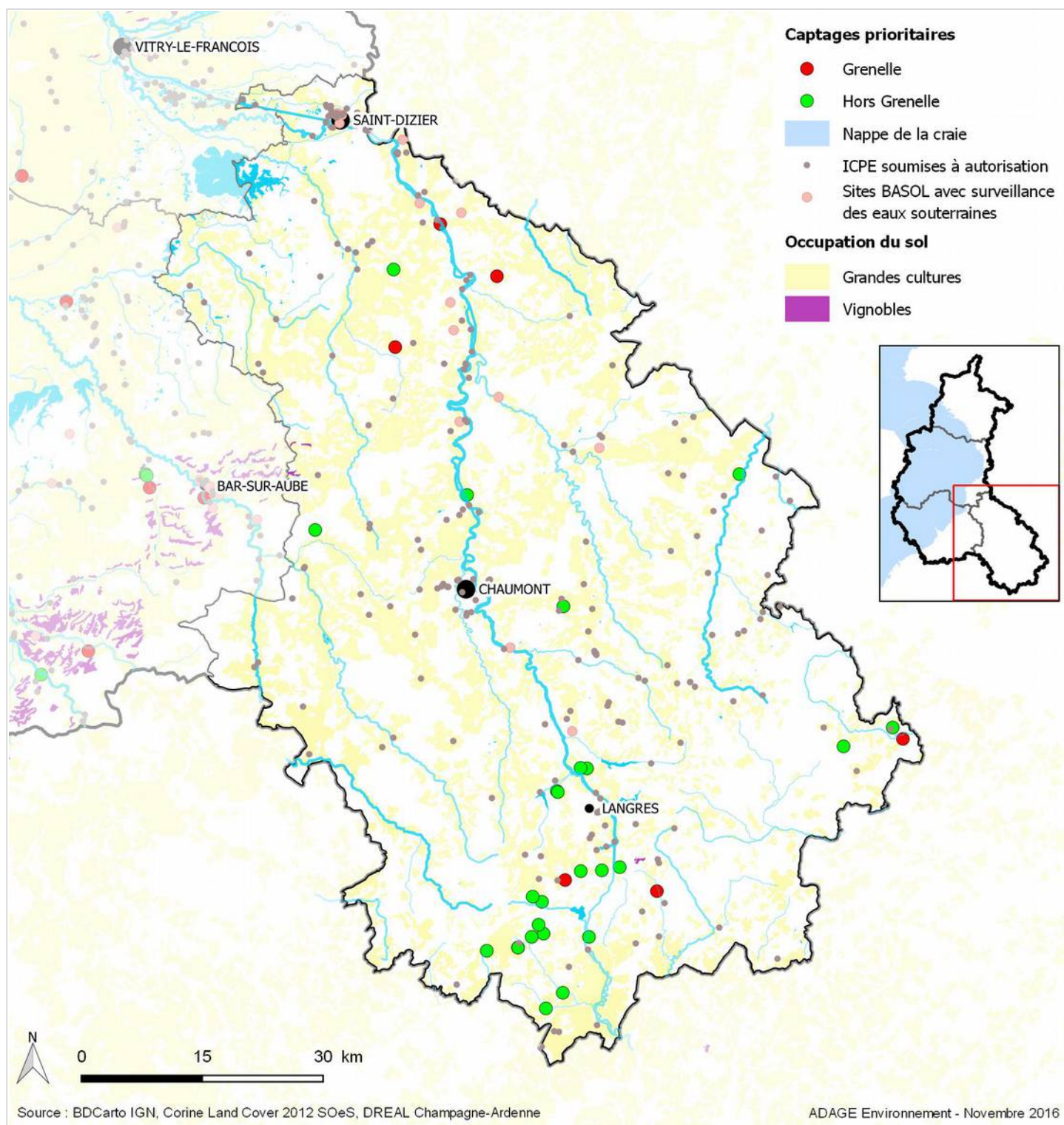


Objectif stratégique	Situation du département
Optimiser l'utilisation de l'espace au sein de l'enveloppe urbaine en tenant compte des enjeux environnementaux et sanitaires	Une consommation d'espace importante au regard de l'évolution démographique, le développement des surfaces urbanisées ayant progressé de 12 % quand le département perd 11 % de sa population sur le même pas de temps. Une densité résidentielle la plus faible de la Champagne-Ardenne.
<i>Indicateurs calculés échelle départementale à venir</i>	

Objectif stratégique	Situation du département
Reconquérir la qualité du bâti et des espaces publics pour redonner de l'attractivité aux centres urbains	Comme pour l'ensemble de la région, un enjeu de reconquête de la qualité urbaine, dans le parc public des grandes villes où il fait l'objet d'opérations de rénovation importante (Chaumont et St-Dizier), et privé, plus difficile à toucher. Des opportunités de renforcement de l'attractivité des villes et de maîtrise de la consommation d'espace avec une réduction de la vacance particulièrement importante en Haute-Marne.
<i>Indicateurs calculés échelle départementale à venir</i>	

Objectif stratégique	Situation du département
Accélérer la mise en place des SCOT et des PLU intercommunaux	Une nouvelle dynamique pour rattraper le retard du département avec le lancement des 3 premiers SCOT de la Haute-Marne en 2015/2016 : SCOT interdépartemental Nord Haute-Marne, SCOT Pays de Chaumont et SCOT Pays Vitryat). 74 % de la population départementale couverte.
<i>Indicateurs calculés échelle départementale à venir</i>	

1.4 - Reconquérir une ressource en eau de qualité et garantir les usages sur le long terme



Objectif stratégique	Situation du département
Garantir une qualité sanitaire des eaux distribuées compatible avec des usages très exigeants	31 captages prioritaires dont 6 au titre du Grenelle et 25 de la Conférence environnementale. Des non conformités sur le paramètre microbiologie ayant concerné 28 000 habitants (15 % de la population sur période 2010-2013). Une contamination possible-ment en lien avec la nature karstique d'une partie de la ressource.
<i>Indicateurs calculés échelle départementale à venir</i>	

Objectif stratégique	Situation du département
Valoriser et diffuser les expérimentations locales pour des pratiques agricoles et viticoles vertueuses et innovantes adaptées au contexte économique de la Champagne-Ardenne	Un enjeu moindre pour la Haute-Marne, compte-tenu de son activité agricole orientée majoritairement sur l'élevage et la polyculture-élevage, secteurs vecteurs de pressions moindres sur l'environnement. GIEE « Pour une agriculture porteuse d'avenir dans le Barrois », site pilote pour le développement de l'agro-écologie.
<i>Indicateurs calculés échelle départementale à venir</i>	

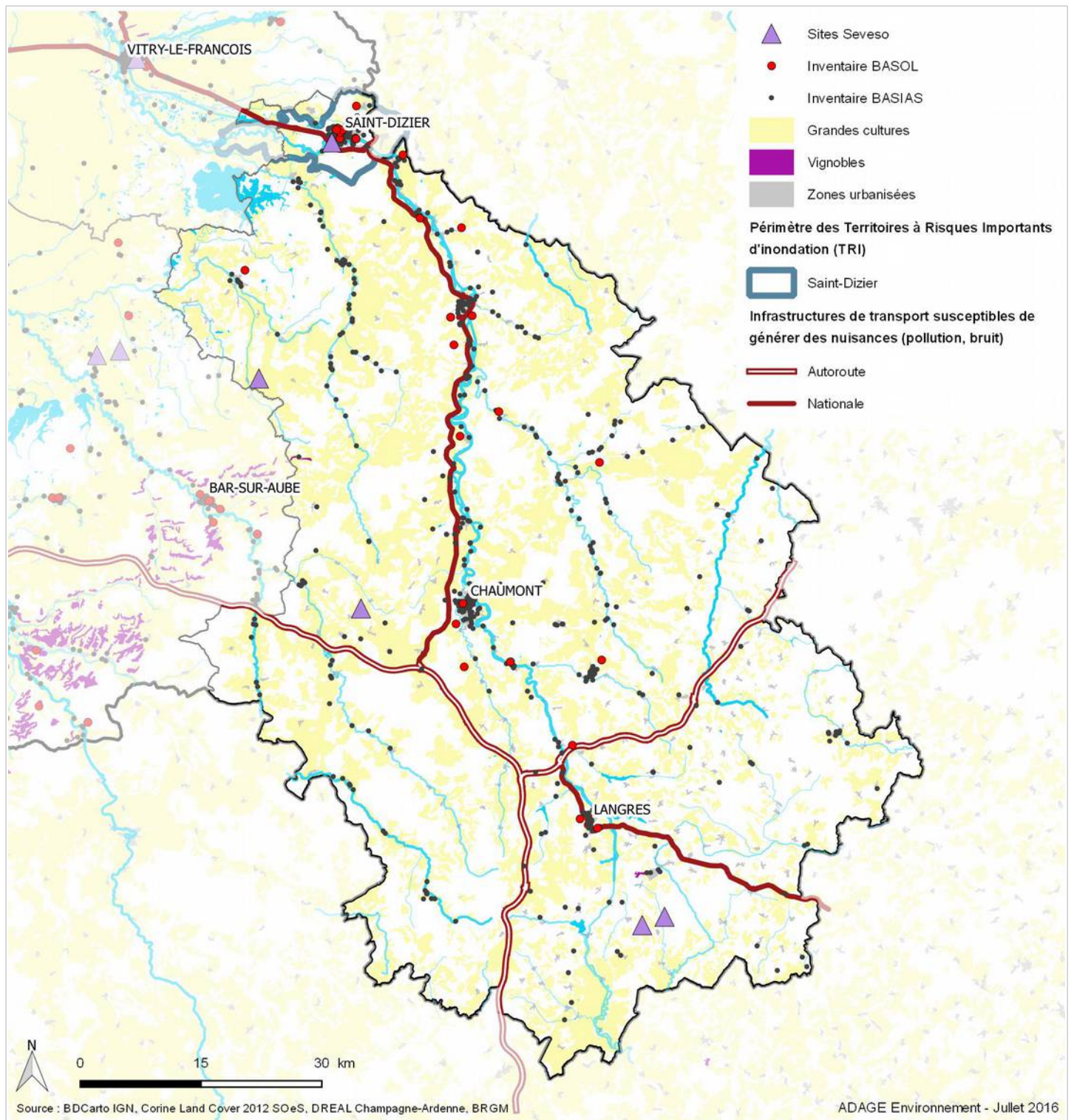
Objectif stratégique	Situation du département
Prévenir la contamination des nappes par l'amélioration de la connaissance sur les polluants et des transferts de pollution, et une gestion adaptée des friches industrielles	Une activité industrielle encore bien représentée et d'anciennes industries installées par le passé dans les vallées (Marne et Blaise principalement) et pouvant générer un risque de pollution des ressources en eau.
<i>Indicateurs calculés échelle départementale à venir</i>	

Objectif stratégique	Situation du département
Prévenir le risque de conflits d'usages par l'amélioration de la connaissance sur l'impact des prélèvements sur le niveau de la ressource, et la maîtrise des besoins	Une situation plutôt bonne en Haute-Marne, à l'exception de quelques zones de tension sur la ressource en eau très locale (aval du bassin de la Marne).
<i>Indicateurs calculés échelle départementale à venir</i>	

Objectif stratégique	Situation du département
Améliorer la couverture du territoire par des démarches de gestion globale locale de	Département couvert dans sa totalité par trois EPTB (Meuse, Seine Grands lacs et Saône-Doubs) œuvrant à la mise en

la ressource en eau et des milieux aquatiques	œuvre d'une gestion globale de l'eau, mais des outils locaux SAGE et contrats de milieux encore peu développés (uniquement sur district Rhône). Une articulation avec les EPCI, futures structures compétentes en matière de compétence GEMAPI, à trouver pour une mise en œuvre à l'ensemble des échelles de la gestion de l'eau.
<i>Indicateurs calculés échelle départementale à venir</i>	

1.5 - Mettre en œuvre un développement des territoires intégrant les questions de santé publique, de sécurité et de résilience, face aux pollutions, aux risques et aux effets du changement climatique



Objectif stratégique	Situation du département
Développer la connaissance sur la contamination des milieux par les polluants et sur leurs impacts sanitaires	Un enjeu principalement en lien avec une activité industrielle passée et présente, et à l'origine d'émissions susceptibles d'occasionner une pollution des sols (avec transferts possibles vers la ressource pour l'eau potable, l'alimentation par les cultures...), des eaux, et localement de l'air au plus près des sites en activité. Site expérimental de Bure pour l'enfouissement des déchets radioactifs à vie longue.
<i>Indicateurs calculés échelle départementale à venir</i>	

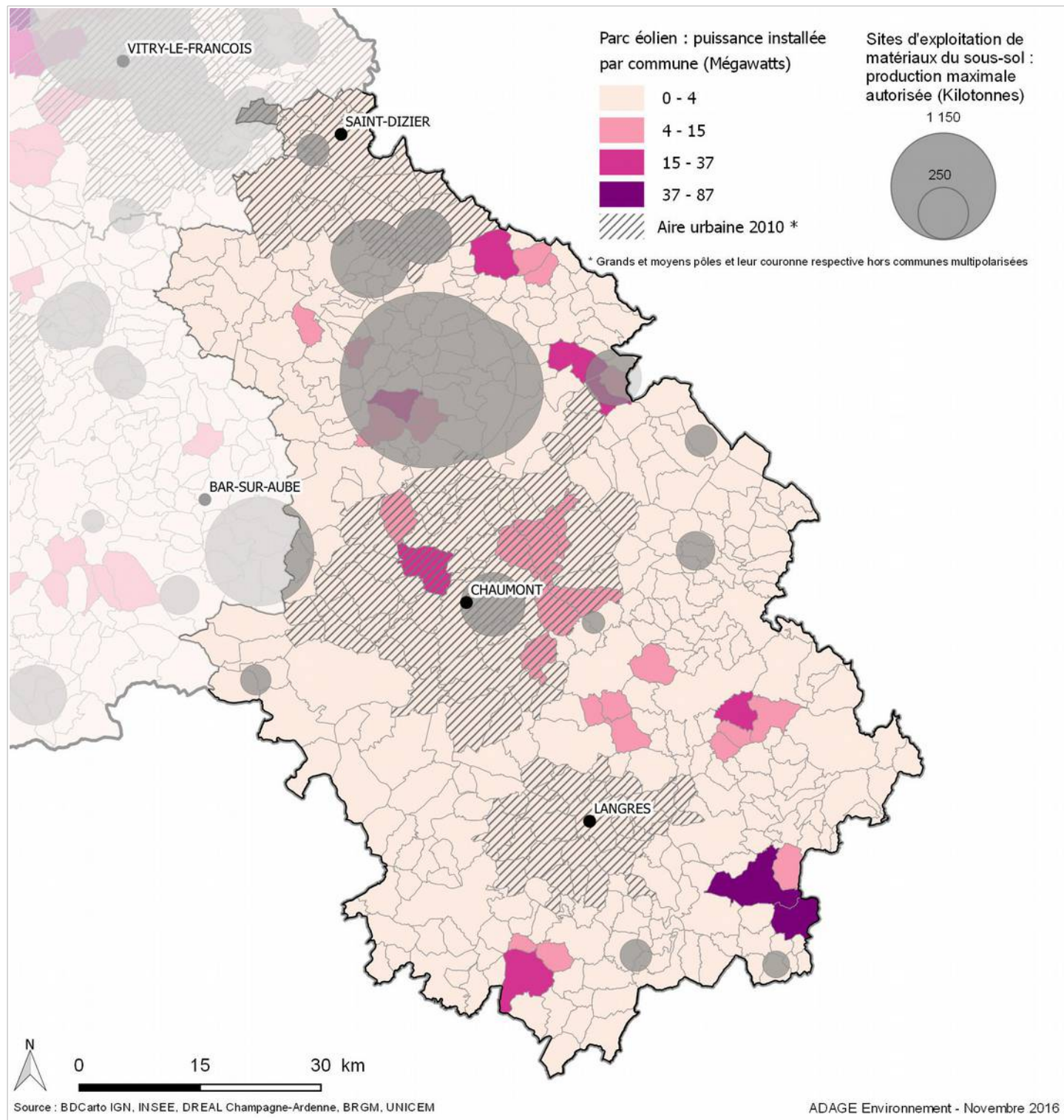
Objectif stratégique	Situation du département
S'appuyer sur des démarches innovantes pour un développement de territoires plus sûrs, sains et résilients	Comme à l'échelle de la Champagne-Ardenne, une évolution attendue des process industriels, des transferts de connaissances via les pôles de compétitivité et des démarches développées dans le cadre de la Stratégie Europe 2020 pour une économie compétitive s'appuyant sur une croissance intelligente, durable et inclusive, des projets de territoire innovants face aux risques.
<i>Indicateurs calculés échelle départementale à venir</i>	

Objectif stratégique	Situation du département
Intégrer les enjeux de la réduction de la vulnérabilité, de l'adaptation au changement climatique et de la qualité de l'air dans les documents de planification et de programmation	Le département de la Haute-Marne exposé localement au risque d'inondation : 1 TRI identifié (Saint-Dizier, 11 communes et 3 700 habitants). Des crues de plaine plutôt lentes pour la Marne porteuses d'enjeux essentiellement économiques. Des crues rapides, porteuses d'enjeux humains, lors de précipitations intenses (orages) dans des communes rurales de fond de vallée favorisées par un ruissellement sur des terres agricoles à nues une partie de l'année ou marquée par la disparition d'éléments topographiques naturels (haies, bosquets). 33 % de la population résidant des communes sensibles à la qualité de l'air quelques jours par an (St-Dizier, Chaumont et Langres, principalement).
<i>Indicateurs calculés échelle départementale à venir</i>	

Objectif stratégique	Situation du département
Développer auprès des déci-	Un enjeu en lien avec le risque inondation

sionnaires et de la population une culture du risque environ- nemental	(cf. objectif « Intégrer la réduction de la vulnérabilité... » ci-dessus), et le risque industriel avec quelques établissements industriels à risques dits Seveso le plus souvent éloignés des zones urbaines denses. Des risques sanitaires liés à des vecteurs biologiques susceptibles d'y être davantage représentés aujourd'hui (Tique dans les massifs forestiers vecteur de la maladie de Lyme, Ambrosie plante allergisante) ou à l'avenir leur aire de répartition pouvant s'étendre vers le nord de la France sous l'effet du changement climatique (Moustique tigre)
<i>Indicateurs calculés échelle départementale à venir</i>	

1.6 - Assurer la transition vers un usage durable des ressources



Objectif stratégique	Situation du département
Mobiliser les acteurs pour un aménagement des territoires économe en énergie, garantissant la satisfaction des besoins et contribuant à atténuer le changement climatique	Un enjeu à la fois social, 42 % des ménages de Haute-Marne étant en situation de vulnérabilité énergétique (pour le chauffage et/ou les déplacements), et dans une certaine mesure sanitaire, 33 % des hauts-marnais résidant dans une commune sensible à la qualité de l'air. Important programme de maîtrise de la demande d'énergie de long terme en partenariat avec ErDF, les Départements de la Haute-Marne et de la Meuse, visant à la disparition de l'usage des énergies fossiles dans l'ensemble des bâtiments à horizon 2050.
<i>Indicateurs calculés échelle départementale à venir</i>	

Objectif stratégique	Situation du département
Valoriser le fort potentiel en énergies locales renouvelables en tenant compte des enjeux environnementaux, sanitaires et sociaux	Une production d'énergies renouvelables axée principalement sur l'éolien et le bois-énergie. Des potentialités de développement pour contribuer aux objectifs régionaux inscrits dans le PCAER portant principalement sur l'électricité d'origine renouvelable (éolien, hydroélectricité, méthanisation...).
<i>Indicateurs calculés échelle départementale à venir</i>	

Objectif stratégique	Situation du département
Développer une stratégie en faveur de l'économie circulaire, de long terme et partagée, dépassant le strict cadre régional	Un enjeu important pour la Haute-Marne qui est à l'origine de 20 % de la production régionale de matériaux non renouvelables, pour un poids de population de 13 %, et contribue ainsi à l'alimentation des bassins de vie hors département.
<i>Indicateurs calculés échelle départementale à venir</i>	

Objectif stratégique	Situation du département
Poser les conditions d'une exploitation durable des matières premières du sous-sol et promouvoir l'innovation pour la diversification des matériaux de construction	Une contribution significative à la production régionale (20 % de la production maximale autorisée) à gérer de façon économe. Des potentialités de développement du recours aux ressources matériaux renouvelables, bois notamment, la Haute-Marne étant bien dotée en boisements.
<i>Indicateurs calculés échelle départementale à venir</i>	

1.7 - Coordonner, outiller et mobiliser les acteurs institutionnels et la société civile pour réussir la transition énergétique et écologique

Objectif stratégique	Situation du département
Améliorer l'organisation, la consolidation et la diffusion de la connaissance environnementale	Pas de spécificités départementales

Objectif stratégique	Situation du département
Renforcer le soutien aux associations et sensibiliser, former le grand public	Pas de spécificités départementales

Objectif stratégique	Situation du département
Saisir l'opportunité du changement d'échelle découlant des évolutions réglementaires, et favoriser la coopération transfrontalière	Pas de spécificités départementales

**Direction régionale de l'Environnement
de l'Aménagement et du Logement
GRAND EST
40 boulevard Anatole France
BP 80556**

51022 Châlons-en-Champagne Cedex

**Tél : 03 51 41 62 00
Fax : 03 51 41 62 01**

