

ÉTUDE

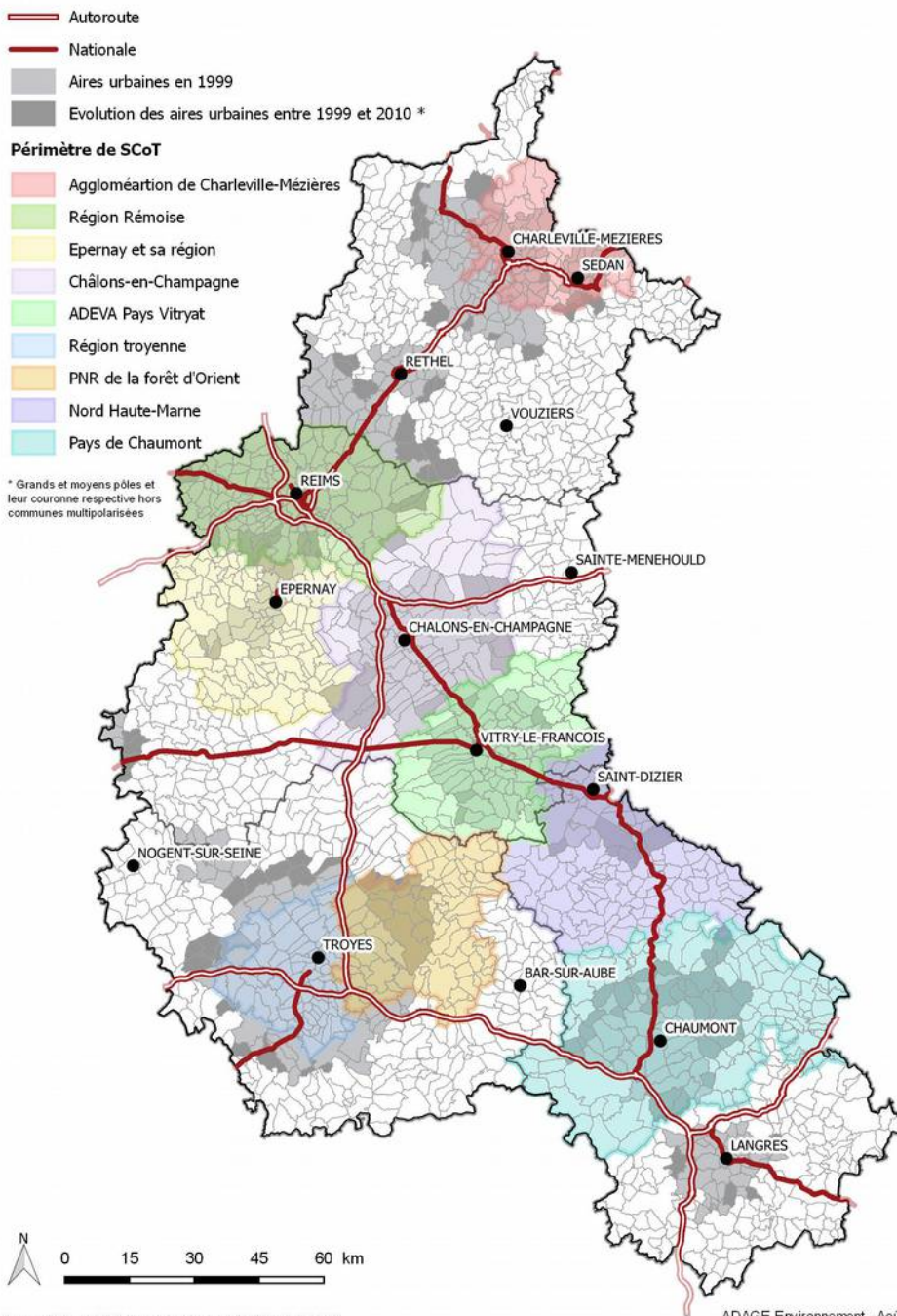
Service Connaissance
et Développement
Durable

Pôle Connaissance
Territoriale et Analyse
Statistique

Janvier 2017

Le profil environnemental de la Champagne-Ardenne

7/ Déclinaisons départementales : la Marne



PRÉFET
DE LA RÉGION
GRAND EST

Direction régionale de l'Environnement, de l'Aménagement et du Logement
GRAND EST

Historique des versions du document

Version	Date	Commentaire
1	Janvier 2017	Partie 7 / Déclinaisons départementales

Maître d'ouvrage

DREAL GRAND EST / Service Connaissance et Développement Durable / "Pôle Connaissance Territoriale et Analyse Statistique

Contact : per.dreal-acal@developpement-durable.gouv.fr

Maître d'oeuvre

Bureau d'études ADAGE ENVIRONNEMENT

Référence internet

<http://www.grand-est.developpement-durable.gouv.fr/le-profil-champagne-ardenne-r6317.html>

Préambule

Le profil environnemental concourt à la diffusion de l'information environnementale (convention Aarhus de juin 1998 et [article 7 de la charte de l'environnement](#)) et permet de sensibiliser les acteurs du territoire aux problématiques environnementales.

Ce profil a été élaboré au cours de 2015 et 2016. Il résulte d'un travail partenarial réunissant services de l'État et acteurs locaux et régionaux de l'environnement. Il a été conduit avec l'appui du bureau d'études ADAGE environnement.

À qui s'adresse le profil environnemental?

Le profil s'adresse à tous les publics, spécialistes ou non de l'environnement :

- grand public pour faciliter sa participation aux décisions ayant un impact sur l'environnement
- collectivités territoriales, services de l'État
- milieu associatif, entreprises ou encore public scolaire pour mieux cerner les enjeux environnementaux.

Numéro du fascicule	Les différentes composantes du profil	Objectif
1	Contexte régional	Resituer en quelques points la Champagne-Ardenne sous les angles de la géographie et du climat, de la démographie, de l'économie et des transports
2	Diagnostic : thématiques environnementales	Comprendre l'état et l'évolution de l'environnement. Deux grandes entrées sont proposées : les thématiques environnementales (milieux naturels, risques technologiques, eau, énergie...) et les problématiques transversales (santé environnement, changement climatique, paysage...)
3	Diagnostic : thématiques transversales	
4	Enjeux environnementaux	Appréhender les principaux défis environnementaux de la Champagne-Ardenne, en particulier au regard de l'action de l'Etat via les plans et programmes.
5	Synthèse	Faciliter une appropriation du diagnostic et des enjeux en quelques points clés
6	Indicateurs	Suivre l'évolution de l'environnement.
7 (le présent fascicule)	Déclinaisons départementales (la Marne)	Avoir un aperçu territorialisé du diagnostic et des enjeux à l'échelle des départements de l'Aube, des Ardennes, de la Marne et de la Haute-Marne.

Le présent document porte sur la caractérisation des enjeux environnementaux de la Champagne-Ardenne à l'échelle des départements (ici la Marne). Il s'agit de montrer la situation de chaque département au regard des enjeux environnementaux identifiés pour la Champagne-Ardenne lors des phases précédentes des travaux d'élaboration du profil environnemental. Cette caractérisation se présente de la façon suivante :

- une brève présentation du département (surface, nombre d'habitants, densité, répartition de l'occupation des sols) illustrée d'une carte de l'occupation des sols,
- pour chaque enjeu, une représentation cartographique des enjeux (quand possible),
- pour chaque objectif stratégique :
 - un commentaire expliquant le niveau de l'enjeu à l'échelle du département
 - à venir, les indicateurs renseignables à l'échelle départementale.

Les cases grisées correspondent à des objectifs stratégiques pour lesquels la déclinaison d'échelle infra-régionale n'est pas pertinente.

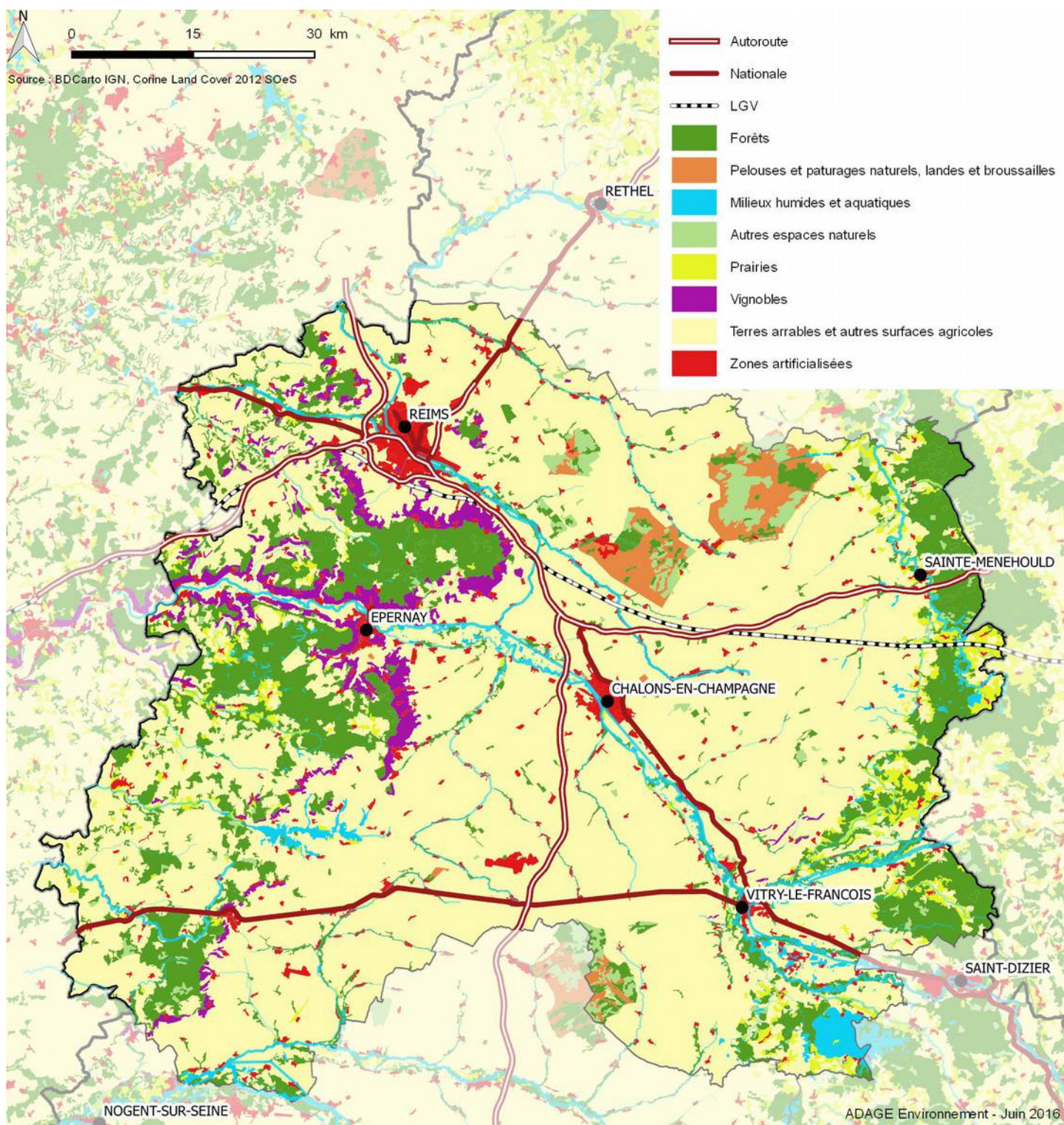
SOMMAIRE

1 - LE DÉPARTEMENT DE LA MARNE (51)	6
1.1 - Cadrage géographique.....	6
1.2 - Reconnaître, préserver et valoriser les patrimoines naturel, paysager, architectural et historique.....	8
1.3 - Enrayer la consommation d'espace, vecteur d'impacts sur le patrimoine naturel, le cadre et la qualité de vie des habitants.....	13
1.4 - Reconquérir une ressource en eau de qualité et garantir les usages sur le long terme.....	16
1.5 - Mettre en œuvre un développement des territoires intégrant les questions de santé publique, de sécurité et de résilience, face aux pollutions, aux risques , et aux effets du changement climatique.....	20
1.6 - Assurer la transition vers un usage durable des ressources.....	23
1.7 - Coordonner, outiller et mobiliser les acteurs institutionnels et la société civile pour réussir la transition énergétique et écologique.....	26

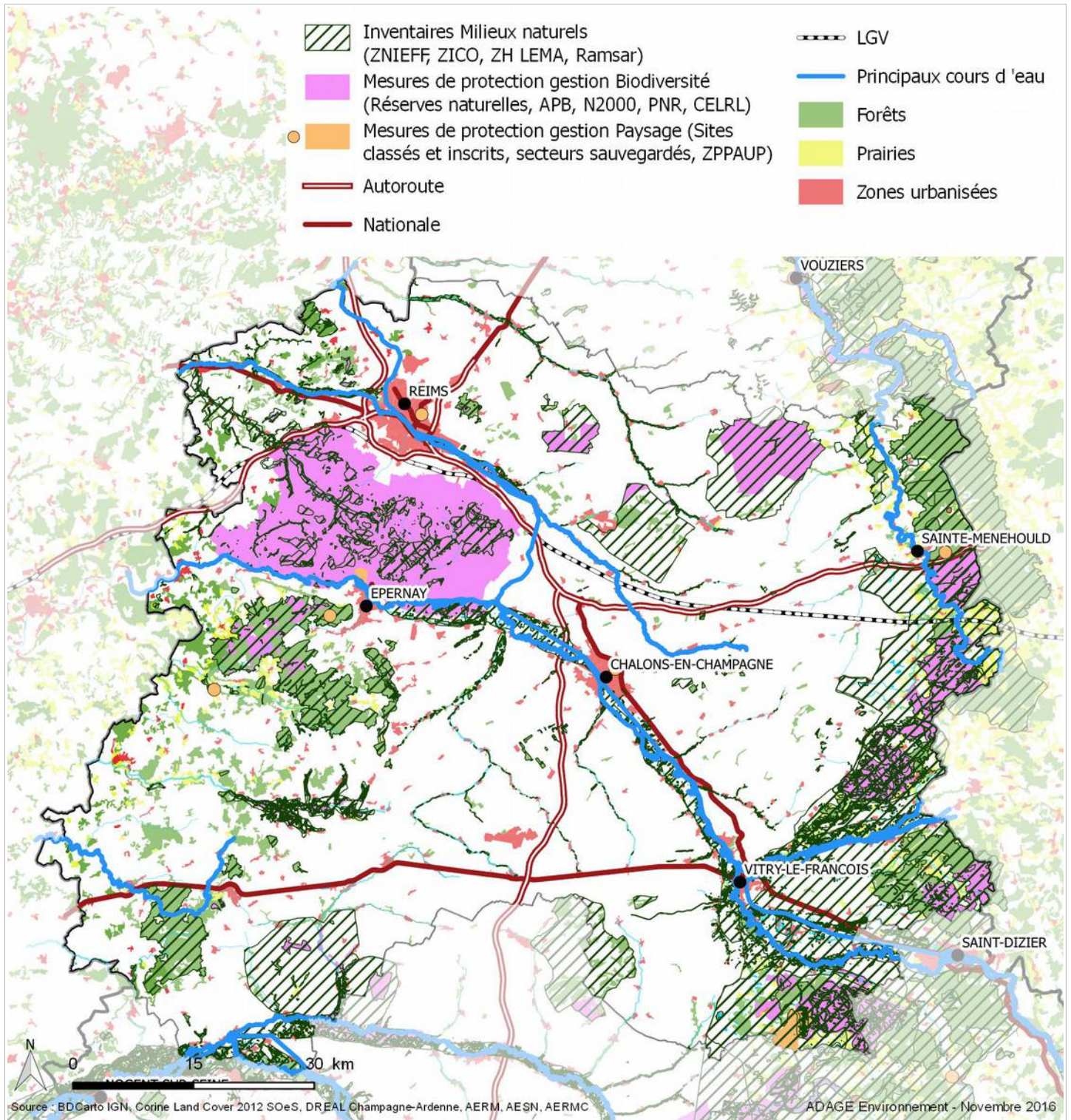
1 - Le département de la Marne (51)

1.1 - Cadrage géographique

- ▶ **8 160 km²** (32 % de la surface de la Champagne-Ardenne)
- ▶ **569 999 habitants en 2013** (43 % de la population champardennaise), soit 70 hab./km² (pop.municipale INSEE)
- ▶ 555 683 ha de surface agricole utile (SAU) (68 % de la surface du département)
- ▶ **Répartition de l'occupation des sols (Corine land cover, 2012, voir carte qui suit) :**
 - Zones artificialisées : 4,2 %
 - Surfaces agricoles :
 - terres cultivées : 68 %
 - prairies permanentes : 3 %
 - vignobles : 3 %
 - Milieux naturels :
 - bois et forêts : 20 %
 - pelouses : < 1 %
 - milieux humides et aquatiques : 1 %



1.2 - Reconnaître, préserver et valoriser les patrimoines naturel, paysager, architectural et historique



Objectif stratégique	Situation du département
<p>Renforcer la protection et la gestion des habitats naturels et des espèces pour lesquels la région a une responsabilité particulièrement forte</p>	<p>Des habitats et espèces de responsabilité européenne avec les grands sites de pelouses sèches bien préservées (savarts essentiellement dans les camps militaires) abritant des espèces spécifiques (orchidées, reptiles, quelques amphibiens, insectes...) mais résiduels et isolés, et dépendant des actions de gestion conservatoire, les usages traditionnels de pâturage ayant disparu. En frange est, de grands lacs, étangs et milieux humides (lac du Der, Étangs de la Champagne humide) d'intérêt majeur pour les oiseaux (nicheurs et migrateurs), les amphibiens, les insectes (libellules...), la flore..., et reconnus à l'échelle internationale (site Ramsar le plus grand du territoire métropolitain à cheval sur 3 départements dont la Marne).</p>
<p><i>Indicateurs calculés échelle départementale à venir</i></p>	

Objectif stratégique	Situation du département
<p>Préserver ou restaurer les fonctionnalités écologiques des milieux aquatiques et humides et améliorer la connaissance sur les très petits cours d'eau</p>	<p>Des zones humides emblématiques (Maraux de St Gond sur le bassin du Petit Morin à l'Ouest, l'arc humide en frange Est) et des milieux humides également connexes aux petites vallées de la Champagne crayeuse.</p> <p>Sur la base de l'état des lieux du SDAGE (2013), 55 % sont en bon ou très bon état, 35 % en état moyen et 10 % en état médiocre ou mauvais. Les principales pressions subies par les masses d'eau en risque de non atteinte du bon état sont : les rejets des collectivités et industries, certaines stations étant vieillissantes et/ou présentant des rejets non conformes, les pollutions diffuses d'origine agricole, le ruissellement et l'érosion des terres agricoles en particulier dans le secteur du vignoble, l'altération des habitats (chenalisation, busage, cloisonnement...), le département comptant de nombreux ouvrages hydrauliques sans usage économique.</p> <p>A noter que la Marne, grande vallée alluviale traversant le département, présente encore une mosaïque de milieux malgré les pressions anthropiques. Pour cette rivière en particulier, il existe un enjeu de restauration des continuités écologiques</p>

	aquatiques, la rivière Marne étant identifiée comme continuité d'importance nationale au titre des poissons migrateurs amphihalins.
<i>Indicateurs calculés échelle départementale à venir</i>	

Objectif stratégique	Situation du département
Soutenir les activités agricoles, viticoles et sylvicoles, qui contribuent à la richesse écologique et au maintien de paysages ruraux diversifiés, et valoriser les « bonnes pratiques »	Un enjeu majeur de restauration de la fonctionnalité écologique et d'éléments paysagers des espaces agricoles de la Champagne crayeuse et des zones viticoles (notamment en lien avec le classement UNESCO des Coteaux viticoles). Un enjeu de maintien des espaces forestiers (très faible taux de boisement en Champagne crayeuse) et prairiaux (relativement peu représenté sur le département) et enfin un enjeu de limitation du risque d'érosion des sols en zone viticole. Des initiatives à diffuser pour développer des modèles de production répondant à la fois aux enjeux économiques (valeur ajoutée de l'activité agricole 4 fois supérieure à la moyenne nationale) et écologiques, sur le modèle de la ferme expérimentale BA 112 (région de Reims) et du GIEE CIVAM de l'Oasis et de la charte de la profession viticole. Une ambition à l'échelle de la Champagne-Ardenne d'un développement significatif des mesures agro-environnementales et de l'agriculture biologique y compris sur des orientations agricoles de type grandes cultures plus difficiles à convertir à ces pratiques.
<i>Indicateurs calculés échelle départementale à venir</i>	

Objectif stratégique	Situation du département
Concilier les usages au sein des vastes massifs forestiers et des grands ensembles de milieux humides pour maintenir la quiétude favorable aux espèces	Un enjeu fort de maintien d'une certaine tranquillité dans les grands sites de plans d'eau, le lac du Der constituant un des sites touristiques les plus fréquentés de Champagne-Ardenne, et dans le massif forestier de la Montagne de Reims à proximité de l'agglomération rémoise (nombreux usages : chasse, randonnées...). Un possible accroissement de l'attractivité des grands sites naturels en région porté par un attrait accru du tourisme « vert » à proximité de grands bassins de vie (Île-de-

	France).
<i>Indicateurs calculés échelle départementale à venir</i>	

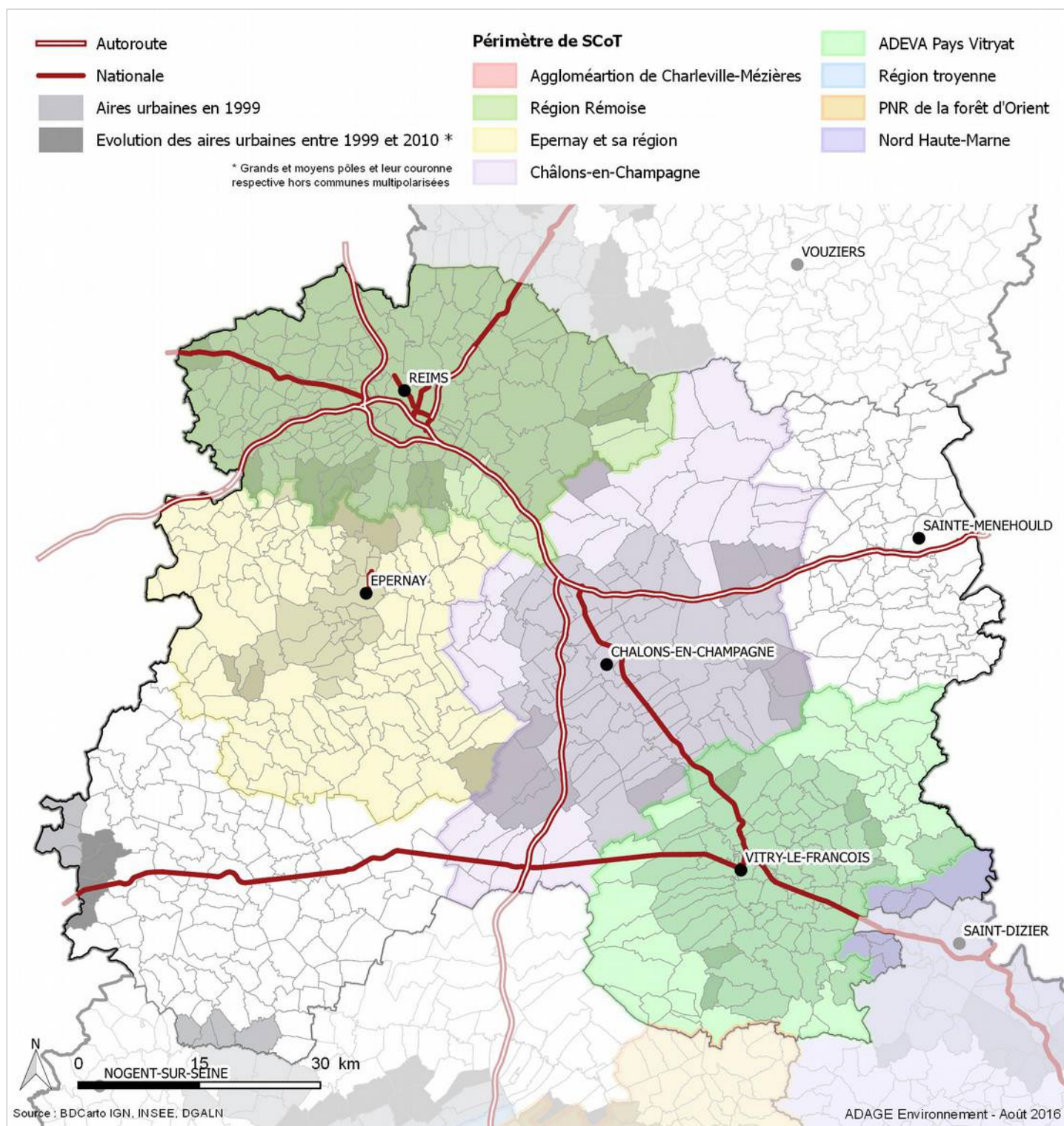
Objectif stratégique	Situation du département
Mettre en œuvre et décliner localement le SRCE	<p>Un enjeu majeur pour la Marne, s'inscrivant en grande partie dans la Champagne centrale qui présente le plus grand déficit en continuités écologiques fonctionnelles et des ruptures écologiques d'axes nord-sud et est-ouest (plaine agricole, densité des grandes infrastructures linéaires, dans une certaine mesure grandes agglomérations). La déclinaison du SRCE passe notamment par la planification et donc par la mise en place des ScoT (le département est plutôt bien couvert) à un niveau macro et ensuite par les PLU et plus particulièrement les PLUi (le département est très peu couvert).</p> <p>Un enjeu à mettre en regard également du fort développement de l'éolien (éoliennes, réseau lignes électriques).</p>
<i>Indicateurs calculés échelle départementale à venir</i>	

Objectif stratégique	Situation du département
Accompagner les initiatives de valorisation des espaces remarquables	<p>Une identité paysagère et patrimoniale centrée sur un patrimoine religieux monumental (Cathédrale de Reims), les Caves de Champagne récemment inscrites au Patrimoine mondiale de l'humanité par l'UNESCO, le lac du Der et le territoire du Parc qui font partie également des sites touristiques les plus attractifs de la Champagne-Ardenne. Des spécificités encore à mieux faire connaître, et notamment un patrimoine plus discret en dehors des circuits touristiques (églises à pan de bois autour du lac du Der, châteaux dans la Brie champenoise...), un patrimoine industriel dérivé des activités viticoles (finition et négoce principalement à Reims, Épernay, Châlons-en-Champagne, Vitry-le-François...) ou autres (Pargny-sur-Saulx/Sermaize-les-Bains) et un important patrimoine militaire depuis l'époque gauloise jusqu'à la première guerre mondiale (camp d'Attila, Moulin de Valmy, forts, blockhaus et tranchées...).</p> <p>A noter également qu'en dehors des grands sites touristiques, certains terri-</p>

	<p>toires sont en attente d'accompagnement sur les questions de visibilité et de stratégies touristiques.</p> <p>Au-delà de l'intérêt touristique, les projets doivent être accompagnés dans une logique de préservation des paysages et du patrimoine, pour améliorer l'attractivité des centres anciens et des milieux ruraux.</p>
<i>Indicateurs calculés échelle départementale à venir</i>	

Objectif stratégique	Situation du département
Développer une prise en compte des paysages urbains et ruraux dans des politiques publiques	<p>Un enjeu en lien principalement avec l'étalement urbain autour des principales agglomérations et le long des grands axes de transport routier structurants (risque de banalisation des formes urbaines et du bâti, perte d'identité paysagère), la qualité des entrées de ville (en secteur urbain comme rural), et le développement de l'éolien. Sont plus particulièrement concernés les espaces très ouverts de plaine vulnérables par les larges vues qu'ils donnent à voir.</p>
<i>Indicateurs calculés échelle départementale à venir</i>	

1.3 - Enrayer la consommation d'espace, vecteur d'impacts sur le patrimoine naturel, le cadre et la qualité de vie des habitants

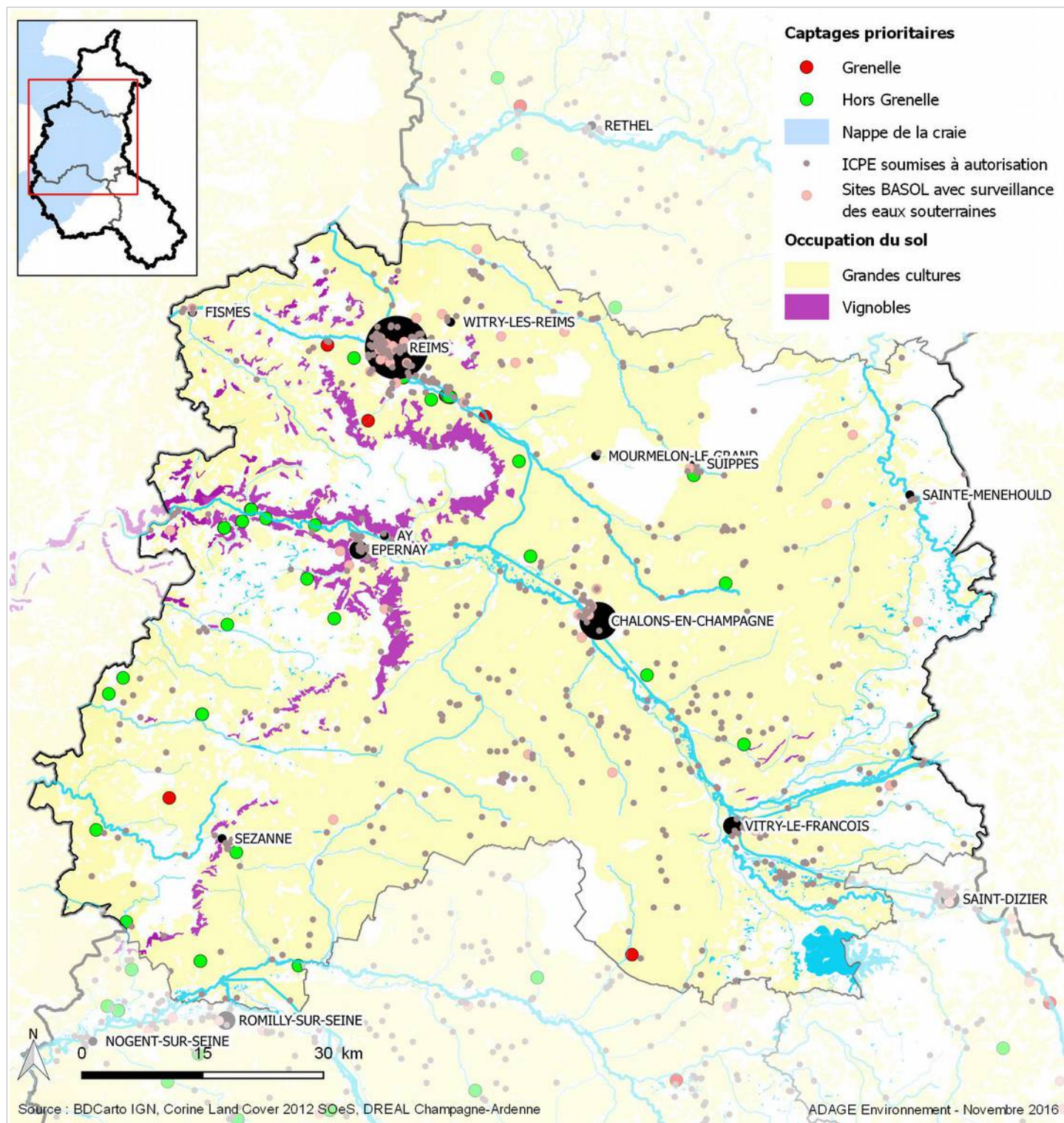


Objectif stratégique	Situation du département
<p>Optimiser l'utilisation de l'espace au sein de l'enveloppe urbaine en tenant compte des enjeux environnementaux et sanitaires</p>	<p>Une consommation d'espace importante et déconnectée de l'évolution démographique, avec cependant une dynamique un peu plus favorable qu'à l'échelle de la Champagne-Ardenne (augmentation de la population de 2% entre 1990 et 2012 alors que l'artificialisation des sols a progressé dans le même temps de 11 %)</p> <p>Un enjeu d'optimisation du foncier (densité, valorisation des dents creuses, renouvellement urbain) pour freiner l'étalement urbain, tant pour l'habitat que l'économie, la Marne étant le plus gros contributeur de Champagne-Ardenne pour les surfaces consommées dédiées aux activités.</p> <p>Cette optimisation doit s'accompagner d'une limitation de l'étalement urbain et d'une priorisation sur les dents creuses et les friches.</p>
<p><i>Indicateurs calculés échelle départementale à venir</i></p>	

Objectif stratégique	Situation du département
<p>Reconquérir la qualité du bâti et des espaces publics pour redonner de l'attractivité aux centres urbains</p>	<p>Comme pour l'ensemble de la région, un enjeu de reconquête de la qualité urbaine, dans le parc public des grandes villes où il fait l'objet d'opérations de rénovation importante, et privé, plus difficile à toucher. Notamment, dans des centres-bourgs (Sézanne, Montmirail, Fère-Champenoise...), dégradation du bâti très importante sur des îlots entiers, les politiques d'incitation ne permettant pas de toucher les propriétaires. Des opportunités de renforcement de l'attractivité des grandes villes avec une réduction de la vacance en forte progression dans la Marne (également favorable à la maîtrise de la consommation d'espace) et la valorisation du foncier libéré des emprises militaires à Châlons-en-Champagne (expérimentation en cours sur la revitalisation du centre de Châlons-en-Champagne) et plus généralement des friches industrielles et commerciales (près de 300 ha tous types de friches confondus selon le recensement réalisé par la DDT51).</p>
<p><i>Indicateurs calculés échelle départementale à venir</i></p>	

Objectif stratégique	Situation du département
Accélérer la mise en place des SCOT et des PLU inter-communaux	Une bonne couverture par des SCOT, 65 % de la population étant concernée par une procédure approuvée (agglomérations de Reims et Épernay), près de 90 % avec le SCOT de Châlons-en-Champagne en cours de révision, et le lancement en 2016 du SCOT de Brie et Champagne. A noter enfin le démarrage de l'élaboration du ScoT du pays Vitryat.
<i>Indicateurs calculés échelle départementale à venir</i>	

1.4 - Reconquérir une ressource en eau de qualité et garantir les usages sur le long terme



Objectif stratégique	Situation du département
<p>Garantir une qualité sanitaire des eaux distribuées compatible avec des usages très exigeants</p>	<p>44 captages prioritaires dont 7 au titre du Grenelle et 37 de la conférence environnementale. Une responsabilité à l'échelle de la Champagne-Ardenne, cette dernière abritant des nappes stratégiques pour l'alimentation en eau potable.</p> <p>Sur l'ensemble des masses d'eau souterraines recoupant le département, une seule masse d'eau est en bon état qualitatif, les nitrates et pesticides étant à l'origine du déclassement des autres masses d'eau. Des eaux distribuées avec des teneurs en pesticides et nitrates ayant dépassé les seuils de conformité pour respectivement 5,5 % et 2,5 % de la population (31 260 habitants et 14 400 habitants) sur la période 2010-2013, en lien avec les pollutions diffuses d'origine agricole actuelles et passées (rémanence des polluants). Un certain nombre de captages sont cependant à la limite des seuils de conformité (bilan triennal de la qualité de l'eau en Champagne-Ardenne, ARS).</p>
<p><i>Indicateurs calculés échelle départementale à venir</i></p>	

Objectif stratégique	Situation du département
<p>Valoriser et diffuser les expérimentations locales pour des pratiques agricoles et viticoles vertueuses et innovantes adaptées au contexte champardennais</p>	<p>Un enjeu majeur pour le département de la Marne, en raison des orientations agricoles les plus représentées, viticulture et grandes cultures, où l'usage des intrants est encore important, les pratiques tendant cependant à évoluer favorablement. Un développement d'initiatives et d'outils innovants pour expérimenter puis diffuser des modes de productions conjuguant enjeux environnementaux et économiques (charte « viticulture durable » du CIVC, ferme expérimentale BA 112, 2 GIEE en Champagne-Ardenne dont 1 concernant des exploitants de la Marne).</p>
<p><i>Indicateurs calculés échelle départementale à venir</i></p>	

Objectif stratégique	Situation du département
<p>Prévenir la contamination des nappes par l'amélioration de la connaissance sur les polluants et les transferts de pollution, et une gestion adaptée</p>	<p>Un enjeu lié plus particulièrement dans la Marne aux pollutions diffuses d'origine agricole et viticole (rémanence longue de certaines molécules et temps de transfert long dans la craie) et plus localement au</p>

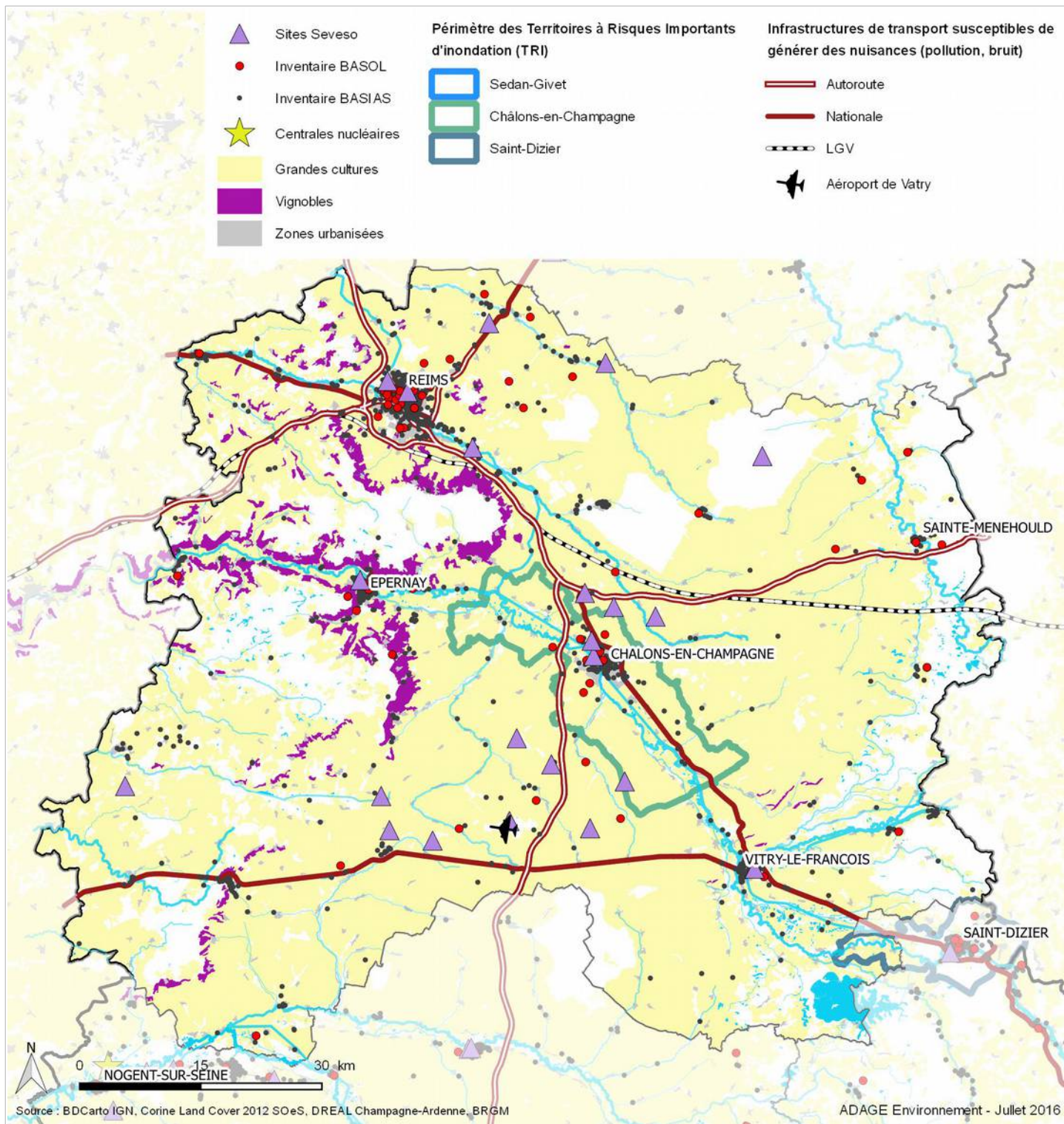
des friches industrielles	traitement de friches industrielles pour assainir une situation héritée du passé (Reims et Châlons-en-Champagne plus particulièrement concernées).
<i>Indicateurs calculés échelle départementale à venir</i>	

Objectif stratégique	Situation du département
Prévenir le risque de conflits d'usages des ressources en eau par l'amélioration de la connaissance sur l'impact des prélèvements sur le niveau de la ressource, et la maîtrise des besoins	<p>Un état quantitatif globalement bon pour les masses d'eau recoupant le département de la Marne, mais des bassins versants considérés en tension au regard des prélèvements et de la disponibilité de la ressource.</p> <p>Une situation également tendue pour plusieurs cours d'eau de la Champagne crayeuse, prélèvements et bas niveau piézométrique de la nappe aggravant des débits d'étiage naturellement faibles. Plusieurs bassins fragiles identifiés par le SDAGE pour prévenir les déséquilibres entre ressources et besoins (certains affluents de l'Aisne, de la Vesle, de la Marne moyenne et de l'Aube). En particulier, une tension sur les bassins de la Superbe, de la Somme-Soude et de la Coole. Un enjeu fort d'améliorer la connaissance de l'impact des prélèvements sur le niveau de la ressource, pour une gestion collective de l'irrigation (cultures agricoles irriguées relativement fortement représentées sur le département de la Marne, notamment la pomme de terre).</p>
<i>Indicateurs calculés échelle départementale à venir</i>	

Objectif stratégique	Situation du département
Améliorer la couverture du territoire par des démarches de gestion globale et locale de la ressource en eau et des milieux aquatiques	<p>Deux EPTB (Seine Grands Lacs et Oise Aisne) sur le territoire oeuvrant surtout sur le volet inondations.</p> <p>Des procédures de gestion globale et locale « eau » :</p> <ul style="list-style-type: none"> - 3 SAGE (SAGE Aisne, Vesle, Suipe et SAGE des Deux Morin approuvés, SAGE Bassée-Voulzie en émergence) - 3 contrats globaux sur la Brie des Etangs, la Voire et la Vesle marnaise.) <p>Une articulation avec les EPCI, futures structures compétentes en matière de compétence GEMAPI, à trouver pour une mise en œuvre à l'ensemble des échelles</p>

	de la gestion de l'eau. Le PNR de la Montagne de Reims développe également des actions en matière de connaissance et de protection des milieux aquatiques et humides sur son territoire.
<i>Indicateurs calculés échelle départementale à venir</i>	

1.5 - Mettre en œuvre un développement des territoires intégrant les questions de santé publique, de sécurité et de résilience, face aux pollutions, aux risques, et aux effets du changement climatique



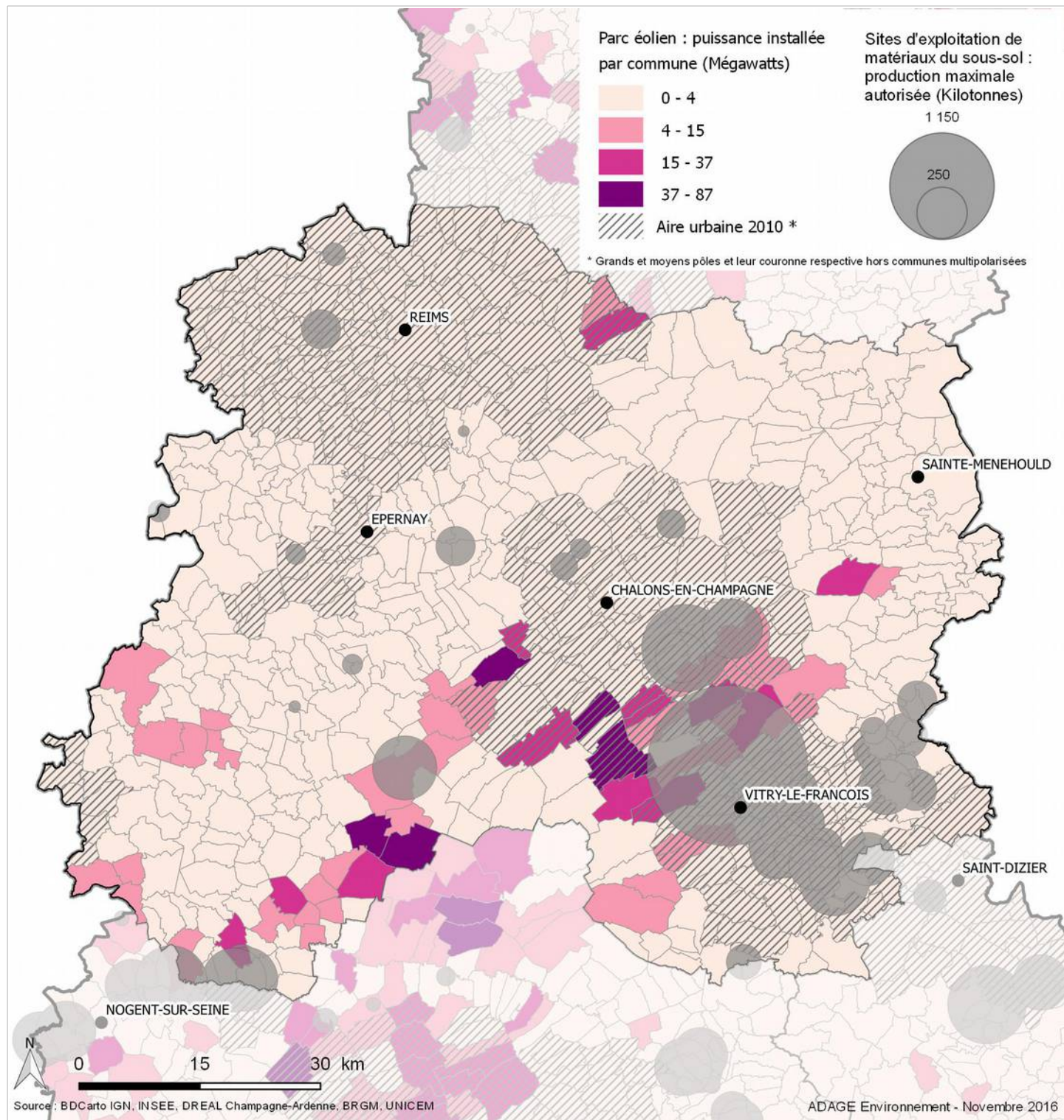
Objectif stratégique	Situation du département
Développer la connaissance sur la contamination des milieux par les polluants et sur leurs impacts sanitaires	Un enjeu dans la Marne principalement en lien avec des pollutions de l'air et des sols par les pesticides encore mal connues, et localement des pollutions sur des sites militaires et industriels (anciens ou en activité) potentiellement à l'origine d'émissions susceptibles d'occasionner une pollution des sols (avec transferts possibles vers la ressource pour l'eau potable, l'alimentation par les cultures...), des eaux, et de l'air au plus près des zones urbanisées.
<i>Indicateurs calculés échelle départementale à venir</i>	

Objectif stratégique	Situation du département
S'appuyer sur des démarches innovantes pour un développement de territoires plus sûrs, sains et résilients	Comme à l'échelle de la Champagne-Ardenne, une évolution attendue des process industriels, des transferts de connaissances via les pôles de compétitivité et des démarches développées dans le cadre de la Stratégie Europe 2020 pour une économie compétitive s'appuyant sur une croissance intelligente, durable et inclusive, des projets de territoire innovants face aux risques.
<i>Indicateurs calculés échelle départementale à venir</i>	

Objectif stratégique	Situation du département
Intégrer les enjeux de la réduction de la vulnérabilité, de l'adaptation au changement climatique et de la qualité de l'air dans les documents de planification et de programmation	Le département de la Marne particulièrement exposé aux risques d'inondation pouvant impacter les bassins de vie les plus densément peuplés et concentrant les principaux sites d'activités économiques. 2 TRI identifiés (Châlons-en-Champagne et pour une petite partie TRI de Saint-Dizier) et 3 autres secteurs potentiellement concernés à terme (Épernay et Vitry-le-François en vallée de la Marne, agglomération rémoise en vallée de la Vesle). Des crues de plaine plutôt lentes porteuses d'enjeux essentiellement économiques, mais un risque de submersion rapide en cas de surverse des digues ou de rupture de digues ou des grands barrages. 59 % de la population résidant dans une commune sensible à la qualité de l'air quelques jours par an (pollution aux particules et/ou NO ₂), concentrée dans les grandes agglomérations de la vallée de la Marne et l'agglomération rémoise. Dégra-

	dation de la qualité de l'air sur l'agglomération rémoise ayant justifié la mise en place d'un PPA.
<i>Indicateurs calculés échelle départementale à venir</i>	
Objectif stratégique	Situation du département
Développer auprès des décideurs et de la population une culture du risque environnemental	Un enjeu fort en lien avec le risque inondation (cf. objectif « Intégrer la réduction de la vulnérabilité... » ci-dessus), le risque industriel et nucléaire (concentration d'établissements industriels à risques (Seveso) et centrale nucléaire de Nogent-sur-Seine dans l'Aube en limite de la Marne). Des risques sanitaires liés à des vecteurs biologiques dont l'aire de répartition pourrait s'étendre vers le nord de la France sous l'effet du changement climatique (Moustique tigre à proximité de milieux humides, Ambrosie espèce pionnière des espaces ouverts et dénudés et déjà présente en Champagne-Ardenne).
<i>Indicateurs calculés échelle départementale à venir</i>	

1.6 - Assurer la transition vers un usage durable des ressources



Objectif stratégique	Situation du département
<p>Mobiliser les acteurs pour un aménagement des territoires économe en énergie, garantissant la satisfaction des besoins et contribuant à atténuer le changement climatique</p>	<p>Un enjeu fort en lien avec un étalement urbain particulièrement marqué en périphérie des villes centres et le long des principales infrastructures routières (axe Reims – St-Dizier), conduisant à un allongement des distances domicile-travail parcourues en très grande majorité en voiture individuelle. Une vulnérabilité énergétique qui globalement touche nettement moins de ménages que dans les autres départements de Champagne-Ardenne, mais une situation contrastée à l'échelle des territoires (Brie et Vitryat fortement touchés).</p> <p>Des enjeux de reconquête de la qualité de l'air particulièrement marqués : près de 60 % de la population marnaise résidant dans une commune sensible à la qualité de l'air, PPA en cours de mise en œuvre pour l'agglomération rémoise pour pollution au NO₂.</p>
<p><i>Indicateurs calculés échelle départementale à venir</i></p>	

Objectif stratégique	Situation du département
<p>Valoriser le fort potentiel en énergies locales renouvelables en tenant compte des enjeux environnementaux, sanitaires et sociaux</p>	<p>Une production d'énergies renouvelables axée principalement sur l'éolien (premier département en puissance produite), les agro-carburants et dans une moindre mesure le bois-énergie. Une contribution importante de la Marne pour l'atteinte des objectifs régionaux inscrits dans le PCAER pour le bois-énergie, et encore des potentialités de développement de l'éolien avec un enjeu d'acceptation sociale et environnementale au regard de la densité des équipements déjà existants.</p>
<p><i>Indicateurs calculés échelle départementale à venir</i></p>	

Objectif stratégique	Situation du département
<p>Développer une stratégie en faveur de l'économie circulaire, de long terme et partagée, dépassant le strict cadre régional</p>	<p>Une situation favorable en matière de production de déchets ménagers et assimilés, avec un ratio par habitant le plus faible de la Champagne-Ardenne et très inférieur à la moyenne nationale, et des modalités de traitement en faveur de la valorisation (faible taux de mise en décharge).</p> <p>Un enjeu relatif à l'économie circulaire à mettre en relation avec d'une part l'agglomération rémoise, moteur du développe-</p>

	ment à l'échelle du département et de la région pour l'économie, et d'autre part le rôle de la Marne pour l'alimentation de l'Île-de-France en matériaux, rôle qui pourrait se renforcer avec la mise en œuvre du Grand Paris.
<i>Indicateurs calculés échelle départementale à venir</i>	

Objectif stratégique	Situation du département
Poser les conditions d'une exploitation durable des matières premières du sous-sol et promouvoir l'innovation pour la diversification des matériaux de construction	Un département majeur pour la production de matériaux du sous-sol (40 % de la production maximale autorisée de la Champagne-Ardenne) à gérer de façon économe. Des potentialités de développement du recours aux ressources matériaux renouvelables, matériaux recyclés du secteur du BTP en lien avec le relatif dynamisme démographique et économique du département, et biomasse (notamment d'origine agricole).
<i>Indicateurs calculés échelle départementale à venir</i>	

1.7 - Coordonner, outiller et mobiliser les acteurs institutionnels et la société civile pour réussir la transition énergétique et écologique

Objectif stratégique	Situation du département
Améliorer l'organisation, la consolidation et la diffusion de la connaissance environnementale	Pas de spécificités départementales
Objectif stratégique	Situation du département
Renforcer le soutien aux associations et sensibiliser, former le grand public	Une dynamique marquée dans la Marne pour l'émergence de projets de territoires en faveur de la transition énergétique et écologique (démarches TEPCV notamment)
Objectif stratégique	Situation du département
Saisir l'opportunité du changement d'échelle découlant des évolutions réglementaires, et favoriser la coopération transfrontalière	Pas de spécificités départementales

**Direction régionale de l'Environnement
de l'Aménagement et du Logement
GRAND EST
40 boulevard Anatole France
BP 80556**

51022 Châlons-en-Champagne Cedex

**Tél : 03 51 41 62 00
Fax : 03 51 41 62 01**

