

RHIN, RIED, BRUCH

Natura 2000 et vous

Comprendre, adhérer, agir pour préserver nos milieux naturels

Comité de pilotage DOCOB ZPS Ried III haut-rhinois

15 novembre 2017



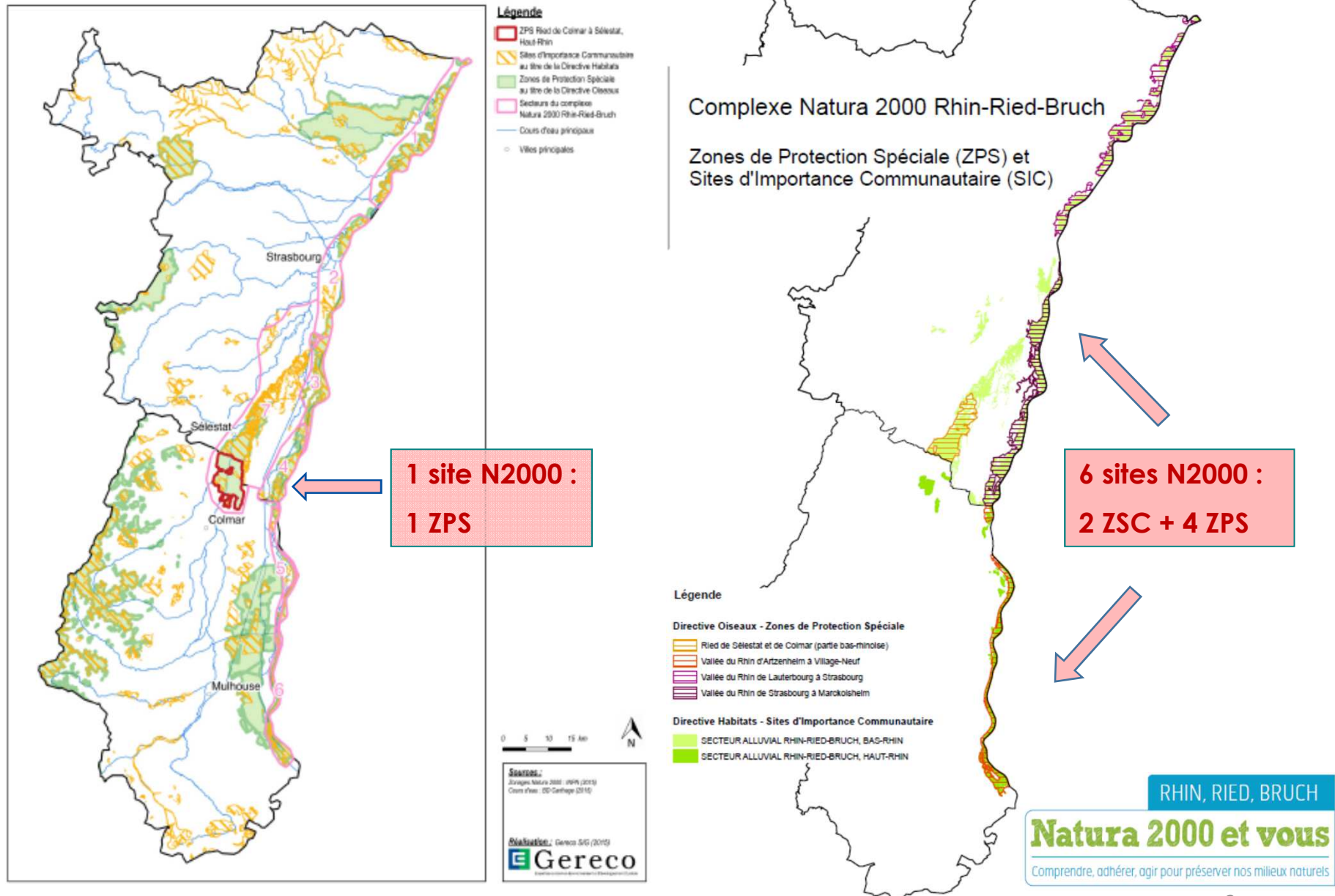
Contact

Estelle PROANO, Région Grand Est
Direction Environnement Aménagement
Tél : 03 88 15 67 92 Mail : estelle.proano@grandest.fr

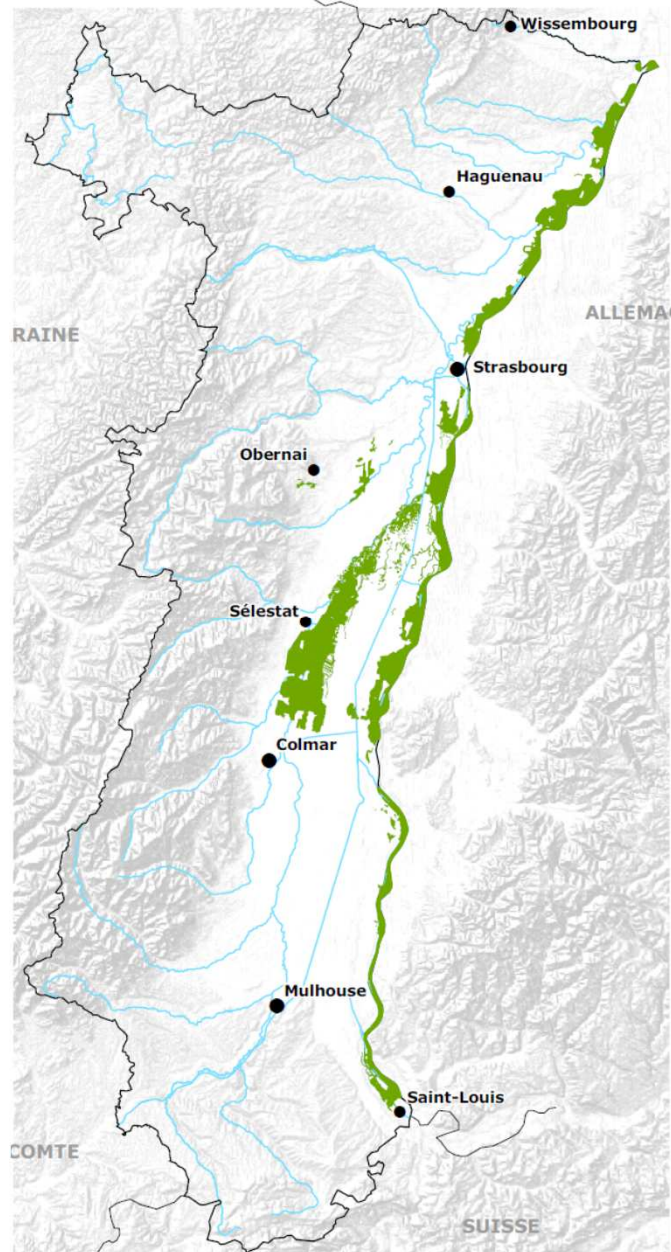


Contexte : la ZPS Ried de l'Ill 68 et le site N2000 Rhin Ried Bruch

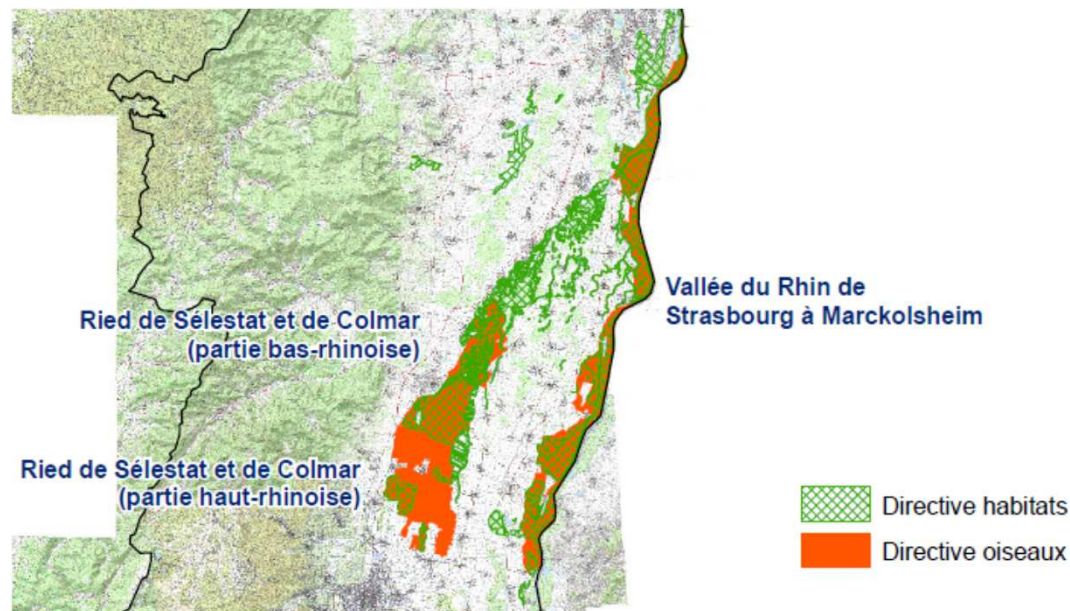
Figure 1 - Carte de situation de la ZPS en Alsace



Le nouveau site N2000 Rhin Ried Bruch



7 sites N2000
2 ZSC + 5 ZPS
2 DOCOBs



Candidature Région Grand Est

❖ Intérêt de la candidature Région sur ce secteur Ried 68

Cohérence entre les sites Natura 2000 :

- Enjeux communs pour les 7 sites N2000
- Synergie pour la mise en œuvre des actions
- DOCOBs cohérents

Région déjà impliquée dans les enjeux :

- Agricoles : MAEC déjà initiées en 2015 par la Région
- Eau (inondations, gestion de l'III...) : synergie avec les actions/politiques régionales : gestion de l'III, RAMSAR, suivi aquifère rhénan...



- Animation coordonnée par la Région pour les 7 sites N2000 2 ZSC et 5 ZPS
- Coprésidence pour une représentativité –
 - Bas-Rhin / Haut-Rhin
 - Bande rhénane / Rieds



Animation N2000 Rhin Ried Bruch Région Grand Est

❖ Enjeu et objectif

Enjeu : maintenir et améliorer l'état de conservation des habitats et espèces d'intérêt communautaire en tenant compte de l'activité du site grâce à la mise en œuvre des actions des DOCOBs

Objectifs : mise en œuvre des DOCOBS (plan d'action / fiches)

❖ Méthodologie

- Travail avec les acteurs du territoire (élus, associations...)
- Actions volontaires -et non réglementaires- nécessitant l'implication des acteurs locaux
- Animation d'un réseau de partenaires coordonnés par la Région
- Suivi et validation par le comité de pilotage et groupe technique, suivi par Etat (DREAL et DDT67-68)
- Suivi administratif, technique et financier : financement de l'animation par l'Europe et l'Etat



Sterne pierregarin
Crédits photo Région – Gissy



Loutre d'Europe
Crédits photo Région, Cordier



Azuré des paluds
Crédits photo Nicolas Buhrel, LPO

Actions de la Région Grand Est

Montage de chartes et de contrats N2000 avec propriétaires et gestionnaires pour réaliser concrètement les actions N2000 : restaurer les milieux (contrats), instaurer une bonne gestion (chartes)
39 chartes Natura 2000 - 20 contrats Natura 2000 signés depuis 2009
Exemple : contrat entretien pelouses Ile du Rhin



Animation de projets agro-environnementaux pour préserver les prairies permanentes avec une gestion agricole adaptée
1528 ha de prairies sous contrat agricole jusqu'en 2020
Exemple : 131 ha souscrits dans le Ried de l'Ill 68 dont 30 ha pour l'avifaune



Etudes habitats et espèces pour améliorer la connaissance et orienter l'action

10 études habitats, espèces... réalisées depuis 2009
Exemple : étude roselières réalisée par la LPO en 2017



Communication / sensibilisation pour faire connaître le site Natura 2000 :

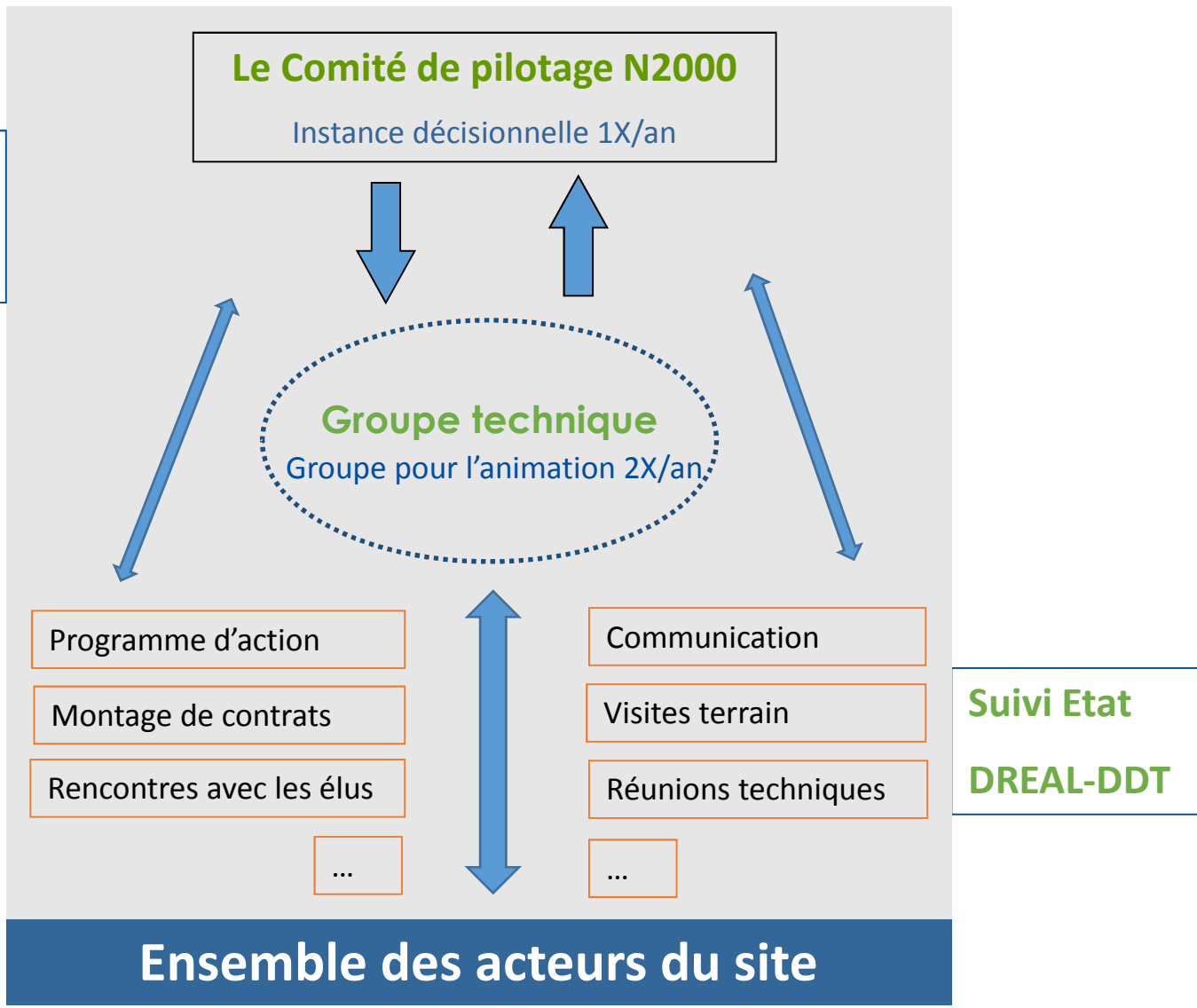
6 actions (plaquette, sorties terrain, lettre d'info, page internet, plan de gestion de la fréquentation...) réalisées depuis 2009
Exemple : lettre d'information



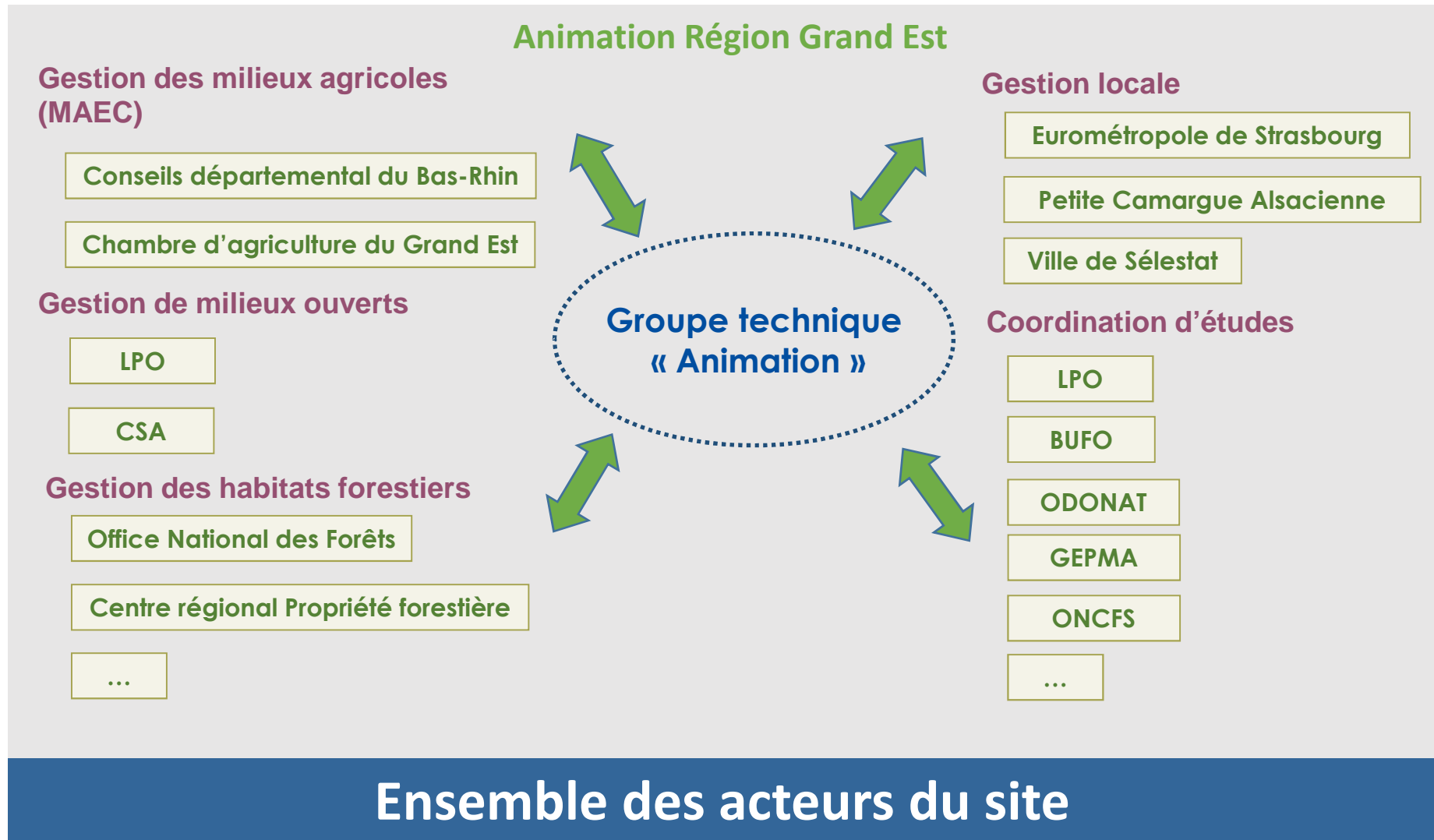
Gouvernance de l'animation Natura 2000 Rhin Ried Bruch



**Animation
Région
Grand Est**



Partenaires de l'animation Natura 2000 Rhin Ried Bruch



Programme d'action 2018-2019 ZPS Ried III haut-rhinois

1. Intégration du périmètre dans le secteur d'animation avec les partenaires :

→ Contrats et chartes possibles dès 2018

→ Suivi par GT Animation

→ Actions concernées :

MF3 (îlots)

MA7 (milieux palustres)

MT2 (invasives)

MA2 (restauration cours eau)

2. Coordination/concertation avec mise en œuvre du Schéma de gestion de l'III domaniale

→ Echanges / réunion avec équipe de la Gestion de l'III dès 2018

→ Actions concernées :

MA2 (restauration de cours d'eau)

MA3 (gestion embâcles)

MT3 (maitrise foncière)

MT5 (gestion crues printemps)

MA7 (milieux palustres)

Programme d'action 2018-2019 ZPS Ried Ill haut-rhinois

3. Volet agricole

- Réflexion sur la filière herbagère (MO10) : dès 2018
- Suivi des MAEC (MO2, MO5 et MO9) : continuité des actions en cours depuis 2015
- Travail de concertation pour élaboration nouvelles mesures MAEC : dès 2019
- Actions concernées :
 - MO10 (filiale herbagère)
 - MO2 (reconversion)
 - MO5 (gestion prairies)
 - MO9 (maintien haies bosquets)

4. Gestion des activités sur le site

- Chasse/gibier (MT4) : fin 2018-2019
- Gravières (MA13) : selon calendrier exploitant
- Actions concernées :
 - MT4 (Gestion cynégétique sanglier)
 - MA13 (réhabilitation gravière)

5. Etudes pour compléter les données

- Etudes ornithologiques sur le site (MT1):
- Actions concernées :
 - MT1 (suivi et données avifaune)

6. Communication

- Réactualisation de la plaquette N2000
- Lettre d'information N2000
- Réactualisation de la charte N2000
- Action concernée :
 - ML1 (information - sensibilisation)

Merci pour votre attention !

Plaquette



Lettre d'info



ACTUALITÉS

- Les observateurs sont de sortie !

Le Conseil Général du Bas-Rhin poursuit son observatoire Mesures Agro-Environnementales dans les secteurs Nord de la Zembel et Bruch de l'Andou - suivi des papillons et de l'échelle de présence d'espèces de la qualité fourragère en fonction des dates de fauches, concentration phytosociologique des prairies. Les observations collectées ont été envoyées pour être utilisées dans la construction des nouvelles mesures en 2014.

- On sensibilise...

La période de mensuration forcé est été par le C.M.E. de Mutschelz dans le cadre du projet de gestion de la fréquentation dans le Ried de l'Ilb à la fois relatif à la base d'Ilb de l'ensemble les parcelles de sensibilisation seront réalisées. L'objectif est notamment de préserver des espèces comme le Courlis cendré, etc. espèces qui dérangements liés à la fréquentation.

AMORCE DES CHAMPS

ZOOM

- Sortie MAET* dans le Ried de l'Ilb le 7 juin 2013

Accompagné de la LPO et du bureau d'études Ecotec la sortie de terrain a été l'occasion d'échanger avec les agriculteurs sur de multiples aspects : écologiques, techniques avec le fin de la période de construction et les difficultés à respecter les contours.

Les Bandoes non fauchées ont notamment fait l'objet de discussions vis-à-vis de la qualité des herbes, diverses espèces ont été constatées, une déperdition des qualités fourragères.

LES ÉVALUATIONS DU RIED DE L'ILB BAS-RHINOISES

Afin d'adapter les nouvelles mesures qui seront proposées en 2015, la Région a lancé des évaluations sur le site du Ried de l'Ilb. Cette-ci visent à compléter l'observatoire des MAET (Bandoes/Zembel du Conseil Général du Bas-Rhin).

Le bureau d'études Ecotec s'est chargé de l'évaluation sur la flore prairie et les papillons (Azuré des pelées et Azuré de la sarrasinelle). Cette évaluation, qui a débuté fin mai, se traduit par la réalisation d'une centaine de relevés phytosociologiques sur les prairies du Ried de l'Ilb. Ces données ont été analysées au regard des relevés qui avaient été réalisés en 2013.

Une quarantaine d'hectares ont également été parcourus dans le cadre de l'évaluation sur les papillons, afin d'analyser l'influence des mesures agro-écologiques sur la présence des papillons.

La LPO est chargée de mener une évaluation sur l'ouïenne du Ried de l'Ilb en relation avec le taux de reproduction du Courlis cendré en un suivi des zones espèces nicheuse ou qui elles que l'habitat des champs et le Bandoes prairie.

RHIN, RIED, BRUCH **Natura 2000** La lettre d'information

Novembre 2013

À VOS AGENDAS !

9 décembre 2013
Comité Natura 2000 Rhin Ried Bruch
Évaluation des mesures agro-environnementales, gestion de la fréquentation dans le Ried de l'Ilb, comment Natura 2000 en forêt et dispositif d'évaluation des incidences Natura 2000 seront à l'ordre du jour.

13 décembre 2013
Commission régionale agro-environnementale à Strasbourg

28 janvier 2014
Comité de pilotage du plan de gestion de la fréquentation dans le Ried de l'Ilb à Mutschelz

1^{er} février 2014
Journée mondiale des zones humides à Sornet-Léodé concernant le site RAMSAR international de Rhin Supérieur / Oberflumen sur le thème « Agriculture et zones humides »

Contact

Estelle PROANO, Région Grand Est
Service Eaux et biodiversité
Direction Environnement Aménagement
Tél : 03 88 15 67 92
Mail : estelle.proano@grandest.fr



Lien page internet

<https://www.grandest.fr/site-natura-2000-rhin-ried-bruch>