

Réalisation du document d'objectifs de la ZPS

« Ried de Colmar à Sélestat, Haut-Rhin »

Réunion COPIL n°2 – 31 mars 2016



Plan de la présentation

1. Rappels sur la démarche

- ✓ Natura 2000... en Alsace
- ✓ Le complexe Rhin-Ried-Bruch
- ✓ L'élaboration du DOCOB du Ried 68

2. Le diagnostic

- ✓ Méthodologie
- ✓ Résultats
 - ❖ Diagnostic écologique
 - ❖ Diagnostic socio-économique

3. La suite de la mission

- ✓ Les opérations à venir
- ✓ Les « grands moments » à venir

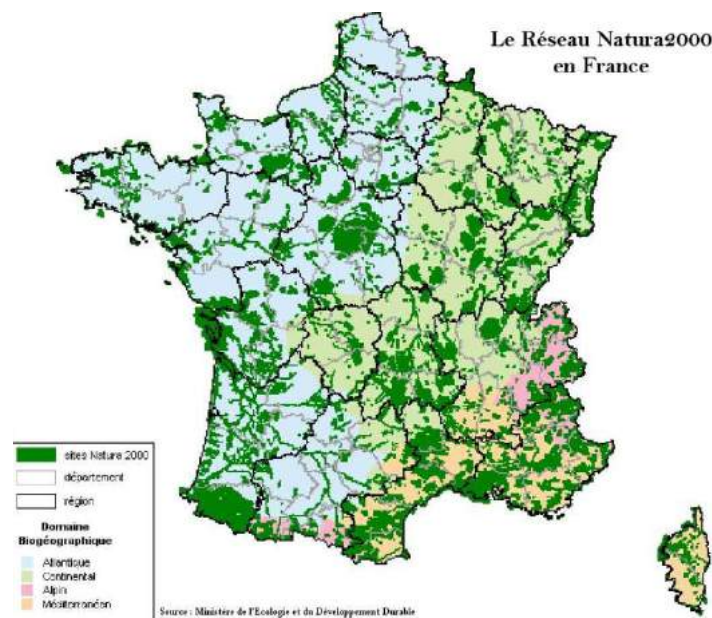
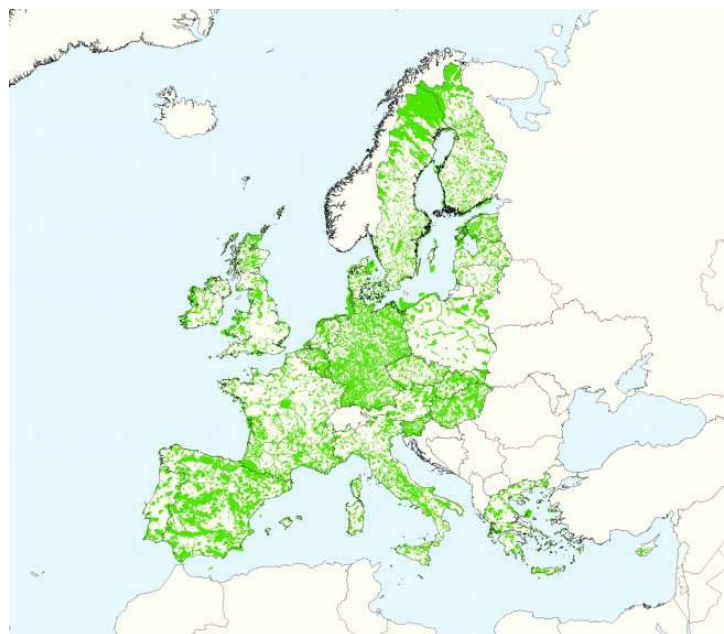
1

Rappels sur la démarche

Natura 2000... en Alsace



« Le réseau Natura 2000 est un ensemble de sites naturels européens, terrestres et marins, identifiés pour la rareté ou la fragilité des espèces sauvages, animales ou végétales, et de leurs habitats. **Natura 2000 concilie préservation de la nature et préoccupations socio-économiques.** » [Ministère de l'Écologie, du Développement Durable et de l'Énergie]



- ✓ 18.50% du territoire
- ✓ 5 491 Zones de Protection Spéciale (Directive Oiseaux)
- ✓ 22 308 Zones Spéciales de Conservation (D. Habitats)

- ✓ 12.6% du territoire
- ✓ 392 ZPS
- ✓ 1 366 ZSC



✓ Une responsabilité particulière :

- Biogéographie unique
- Couloir de migration rhénan
- 160 sp d'intérêt communautaire

...

✓ Un réseau Natura 2000 qui y répond :

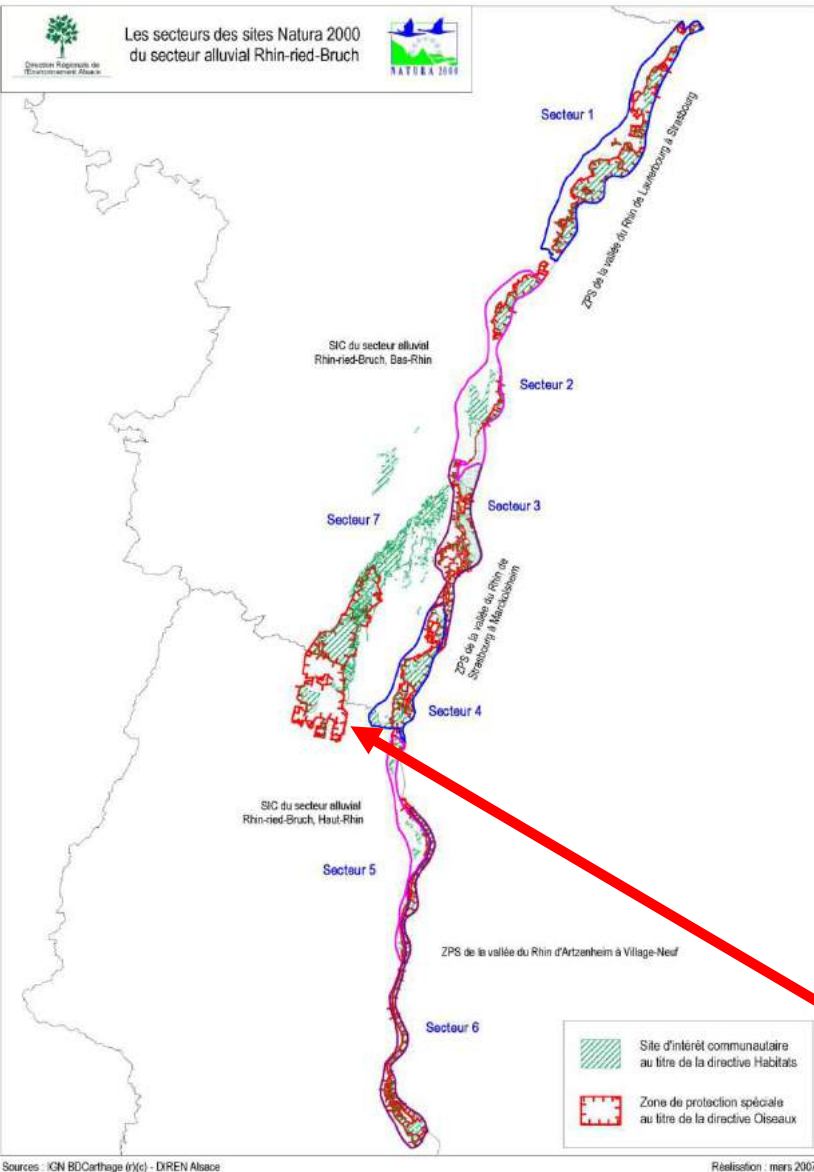
- 21 ZSC (10 en 67 + 11 en 68)
- 11 ZPS (6 en 67 + 5 en 68)

- 17% du territoire (4^{ème} région en France)

- 23 sites en animation
- 31 DOCOB réalisés
- 1 DOCOB en cours (celui qui nous réunit)

Le complexe Ried-Rhin-Bruch

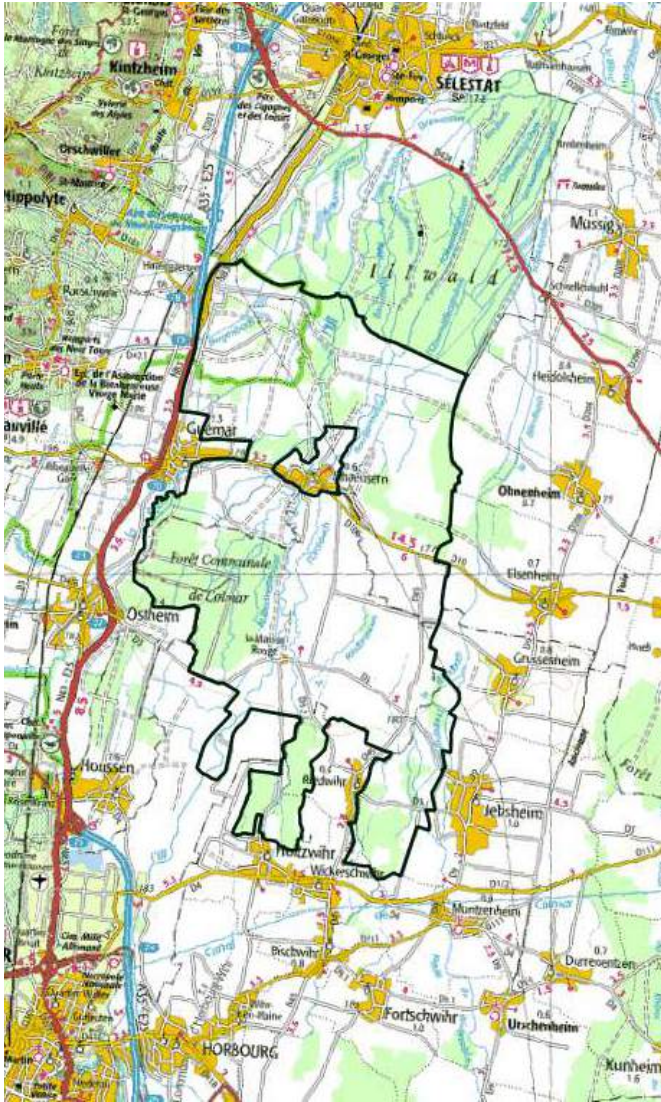
1



- ✓ 2 ZSC + 5 ZPS de Lauterbourg à Saint-Louis, sur la plaine alluviale du Rhin
- ✓ Découpé en **7 secteurs**
- ✓ 7 DOCOB + 1 DOCOB chapeau élaborés entre 2004 et 2007
- ✓ **Animation par la région Alsace**
- ✓ DOCOB du secteur 7 ne portant que sur la ZSC et ZPS 67

=> ZPS « Ried de Colmar à Sélestat, Haut-Rhin » encore dépourvue de DOCOB

L'élaboration du DOCOB du Ried 68



↪ ZPS FR4213813 « Ried de Colmar à Sélestat, partie Haut-Rhinoise », 5229 ha

↪ Désignation initiale 2004, annulée 2005 ; étude complémentaire 2006, désignation 14 mai 2007...

↪ ... ZPS par conséquent en marge du processus d'élaboration puis animation des DOCOB RRB

L'élaboration du DOCOB du Ried 68

↳ Reprise de l'élaboration

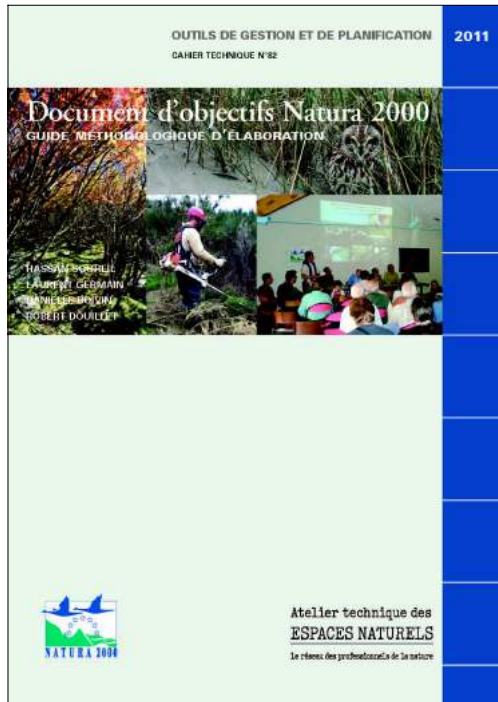
❖ Pré-copil 18 septembre 2014

❖ Marché Public DREAL pour la réalisation du DOCOB

❖ Début 2015, mission confiée à

 Gereco

Bureau d'études **gestion de la biodiversité** basé à Vienne.



❖ 19 juin 2015 : COFIL de lancement

❖ Tome I : Présentation et Diagnostic

✓ Rapport 266 pages

✓ FSD

✓ Données cartographiques



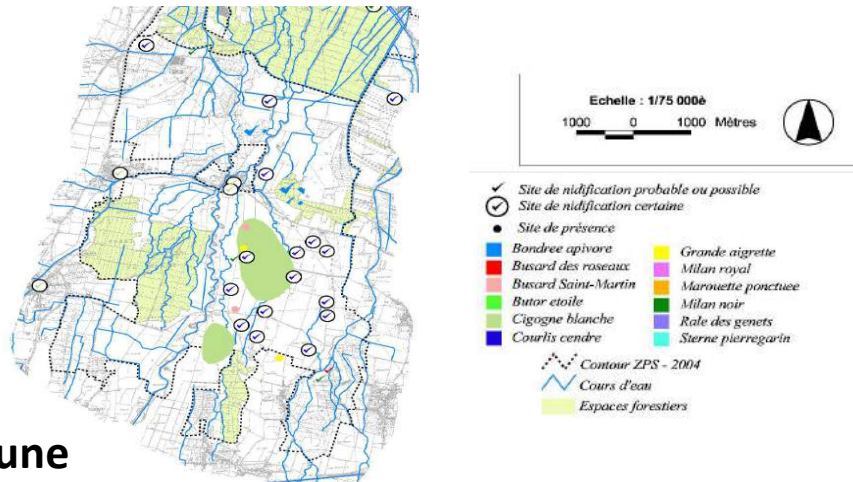
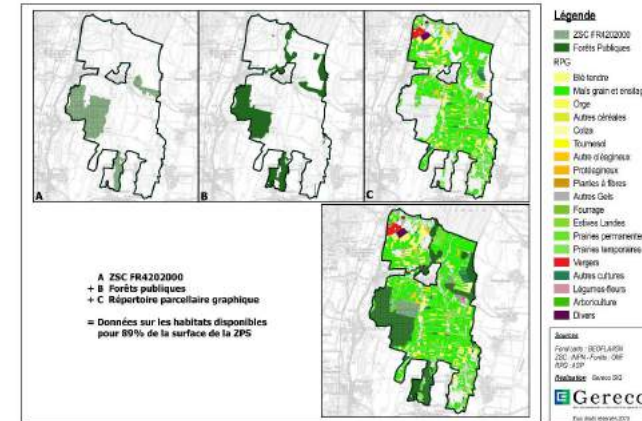
2

Le diagnostic

Méthodologie – synthèse des données disponibles

Données Flore - Habitats

- ❖ Données ONF « Aménagements forestiers »
- ❖ Registre parcellaire graphique
- ❖ Données Conservatoire botanique



Données Faune

- ❖ Etudes préalables ZPS (*Waechter 2001; LPO Alsace 2006*)
- ❖ Base de données ODONAT-LPO (*1712 obs.*)



Méthodologie – prospections de terrain

↪ Cartographie des habitats phytosociologiques

- ❖ 600 hectares cartographiés
- ❖ Vérification des données bibliographiques

↪ Repérage des habitats favorables à l'avifaune

- ❖ Prairies permanentes, zones humides, haies...

↪ Recensement à l'opportunité de l'avifaune d'I.C.



Méthodologie – Groupes de travail

↪ Mise en place de 3 groupes de travail en 2015

- Milieux forestiers
- Milieux ouverts
- Milieux aquatiques et humides



Réalisation du document d'objectifs de la ZPS

« Ried de Colmar à Sélestat, Haut-Rhin »

Atelier thématique n°1 – 1^{er} octobre 2015

Milieux Ouverts



E Gereco
Expertise collective en matière de planification et de développement local



Pour quoi faire ?

Mettre à contribution la **connaissance fine et vivante** que les acteurs ont de **leur territoire** afin d'alimenter les diagnostics biologique et socio-économique

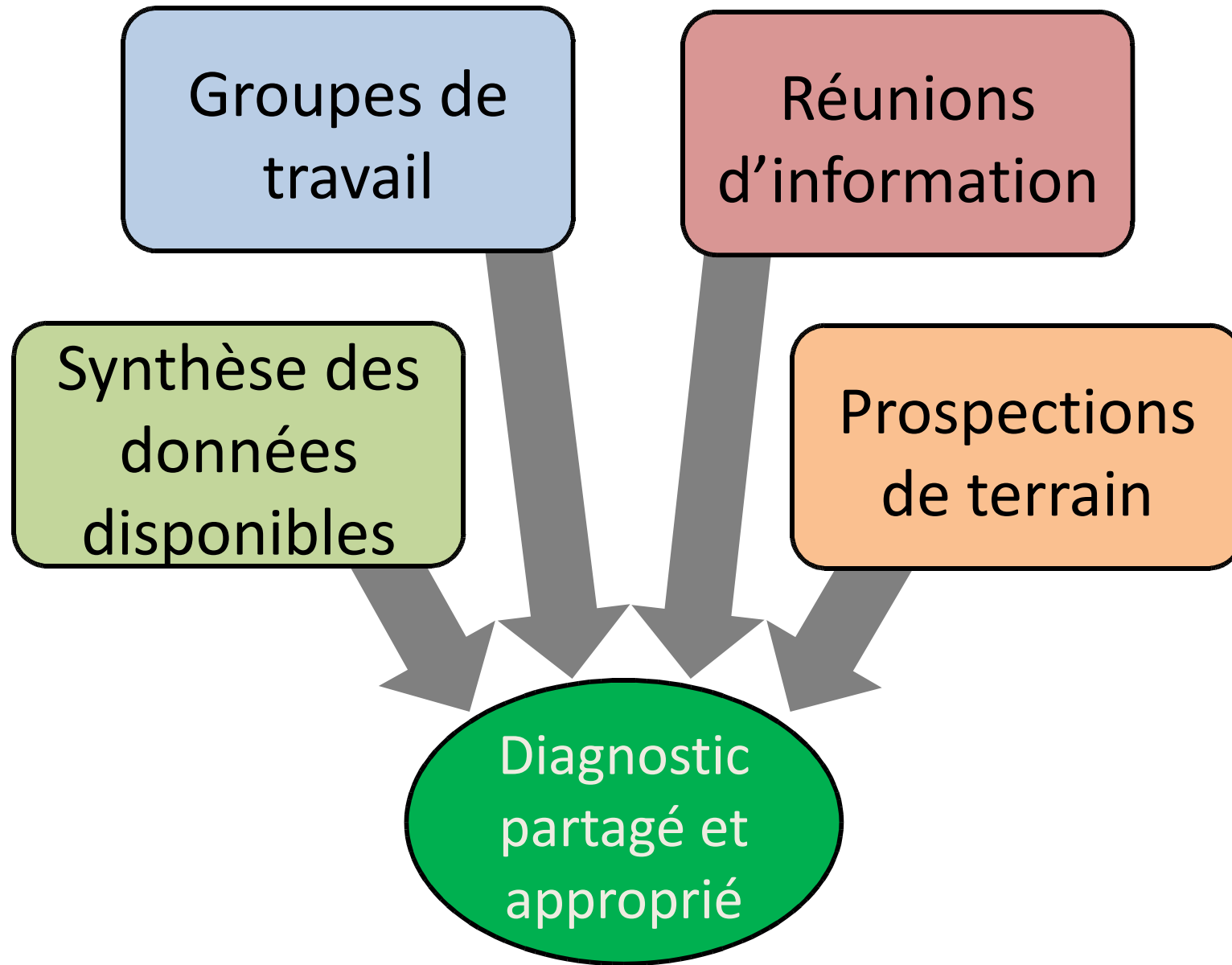
Réunion de COPIL n°2 – 31 mars 2016

Méthodologie – Réunions d'information

↳ Réalisation de 2 réunions « grand public »

Informer, sensibiliser, expliquer





Résultats – L'avifaune d'intérêt communautaire de la ZPS

Rappel: deux listes d'espèces d'oiseaux d'intérêt communautaire permettent la désignation des ZPS, selon des critères différents

Espèces « **Annexe I** »
de la Directive Oiseaux

123 espèces concernées:
rapaces, passereaux, pics,
galliformes...

Espèces « **Migratrices et
hivernantes** »

81 espèces pour le territoire
français: surtout des échassiers
(limicoles), des canards, des
oiseaux marins...

2006 :
9 sp. nicheuses sur la ZPS
10 sp. migratrices /hivernantes

35 sp. en migration/ hivernage / reproduction

2015 :
10 sp. nicheuses sur la ZPS
12 sp. migratrices /hivernantes
+ **10 sp.** « occasionnelles »

41 sp. en migration/ hivernage / reproduction

Résultats – L'avifaune d'intérêt communautaire de la ZPS

Un site qui présente une capacité d'accueil de l'avifaune toute l'année

PRINTEMPS

Accueil **des migrateurs pré-nuptiaux** en route vers leurs quartiers de reproduction d'Europe du Nord (oiseaux d'eau, rapaces, passereaux)

ETE

Accueil des **espèces reproductrices** au sein du Ried: pics, rapaces, avifaune prairiale

HIVER

Accueil **des espèces hivernantes**: Oies, canards, limicoles, laridés, quelques rapaces

AUTOMNE

Accueil **des migrateurs post-nuptiaux** en route vers leurs sites d'hivernage (Afrique, méditerranée...)



Résultats – L'avifaune d'intérêt communautaire de la ZPS

Présentation des principaux cortèges avifaunistiques

Espèces « Forestières »

5 espèces concernées sur 73:

Pics noir, mar et cendré
Milan noir
Bondrée apivore



Résultats – L'avifaune d'intérêt communautaire de la ZPS

Présentation des principaux cortèges avifaunistiques

Espèces « **Milieux aquatiques** »

30 espèces concernées sur 73:

Martin-pêcheur
Sterne pierregarin
Balbuzard pêcheur
Cygnes, canards...



Résultats – L'avifaune d'intérêt communautaire de la ZPS

Présentation des principaux cortèges avifaunistiques

Espèces « **Milieux ouverts** »

38 espèces concernées sur 73:

Pie-grièche écorcheur

Cigogne blanche

Râle des genêts

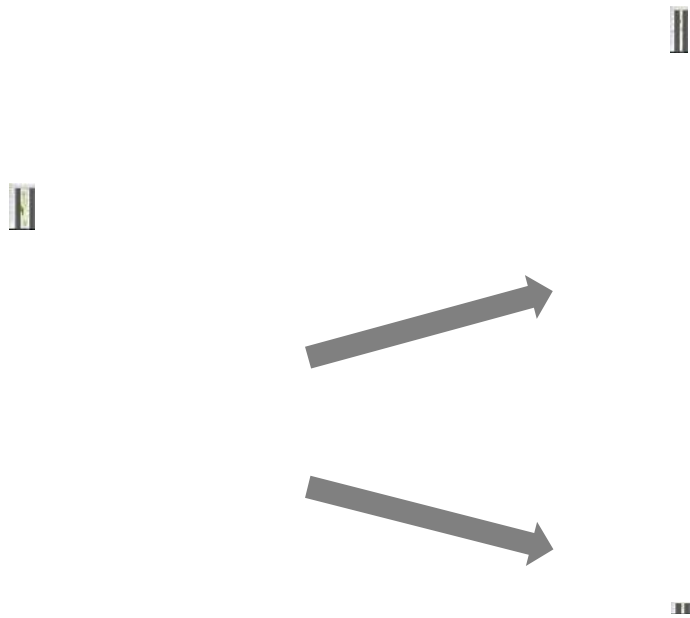
Courlis cendré...



Résultats – L'avifaune d'intérêt communautaire de la ZPS

Les habitats de l'avifaune d'intérêt communautaire

- Définition de 12 groupes d'espèces d'affinités semblables ou proches (*ex: picidés, rapaces forestiers, ardéidés, limicoles...*)
- Identification des secteurs favorables à chaque groupe, sur le base de la cartographie des habitats ET de l'analyse des fonctionnalités



Résultats – L'avifaune d'intérêt communautaire de la ZPS

Les habitats de l'avifaune d'intérêt communautaire – habitats forestiers

- Présence d'un important maillage de boisements, vastes surfaces (**30% ZPS**)
- Structure des peuplements favorables: feuillus dominants, présence de vieux arbres et de bois mort
- Bonne disponibilité surfacique + modes de gestion favorables**



Résultats – L'avifaune d'intérêt communautaire de la ZPS

Les habitats de l'avifaune d'intérêt communautaire – habitats ouverts

Secteurs de culture dominants (**50% ZPS**)
sur les secteurs prairiaux (**14%**)



Mosaïque « culture + prairie »
fonctionnelle pour l'alimentation des
hivernants (rapaces, oies, limicoles...) et
des nicheurs (cigogne...)

**Problématique pour la nidification des
espèces prairiales:** faible surface, très
diluée + modes de gestion difficilement
compatibles (rôle des genêts, courlis
cendré...)

Résultats – L'avifaune d'intérêt communautaire de la ZPS

Les habitats de l'avifaune d'intérêt communautaire – habitats aquatiques

❑ Etangs, cours d'eau peu représentés (2,5% ZPS) mais suffisants pour l'alimentation et/ou la reproduction. Augmente en cas de crues!



❑ Habitats palustres (roselières, cariçaies) rare (1%). Faible capacité d'accueil et de nourrissages des oiseaux paludicoles: râles, marouette, busard des roseaux...

❑ Habitats spécifique de la Sterne pierregarin (bancs de graviers) extrêmement rare.

Résultats – L'avifaune d'intérêt communautaire de la ZPS

Grandes tendances évolutives sur 2006-2015

Avifaune forestière stable, habitats nombreux et gestion favorable

Migrateurs et hivernants à tendance **stable, voire en augmentation** (Grande aigrette, Grue cendrée)

Quelques espèces nicheuse en (re?)colonisation: Sterne pierregarin, Héron cendré, Cédicnème criard. A surveiller

Déclin important de certains nicheurs associés au milieu ouvert: Courlis cendré, Râle des genêts, Vanneau huppé... **Disparition** du Hibou des marais et du Busard Saint-Martin avant 2006.



La richesse de la ZPS est liée à la présence d'un « **triptyque** » d'**habitats ouverts, forestiers, aquatiques**.

La disparition progressive des milieux humides de transition et de la surface en herbe impacte directement les cortèges d'oiseaux patrimoniaux qui y sont associés.

Résultats - diagnostic socio-économique de la ZPS

Une activité agricole prépondérante

- 3363 ha de culture, 64% de la surface de la ZPS
- 2600 ha. céréales dont 2300 en maïs, 700ha en herbe
- Mutations agricoles profondes (remembrement, disparition du bocage depuis le milieu du XXème) mais encore actives (+9% des surfaces en blé entre 2007 et 2012, au détriment de la jachère)
- Zone vulnérable aux nitrates d'origine agricole (*plan d'action nitrates en Alsace*)



Résultats - diagnostic socio-économique de la ZPS

Une grande importance de la forêt

- **30% du site recouvert par des forêts** (1536ha)
 - 966ha géré selon le Régime Forestier par ONF
 - Quelques forêts privées exploitées marginalement
 - 50ha de petites peupleraies (1,7ha en moyenne)
- 📄 Production moyenne 6m³/ha/an → source de revenus accessoire et irrégulière mais durable
- Des facteurs de dégradation préoccupants :
 - Dégâts causés par le grand gibier
 - Chalarose du frêne depuis 2009
 - EEE : renouée, étouffement jeunes plantules



Résultats - diagnostic socio-économique de la ZPS

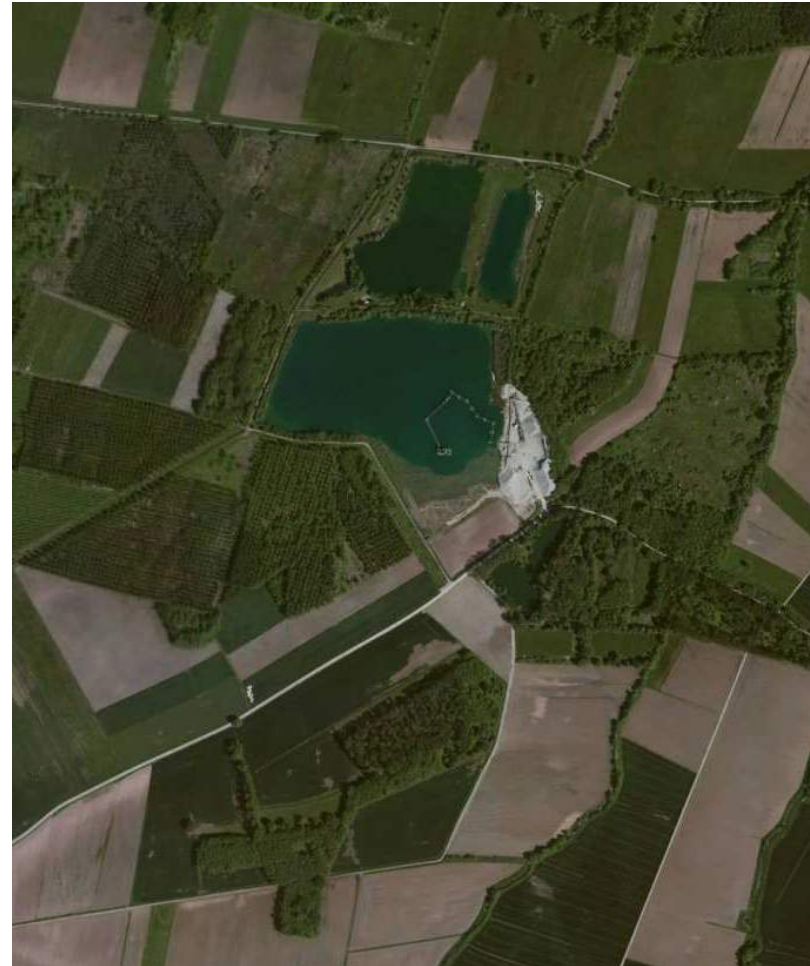
Une activité industrielle largement limitée à l'exploitation de gravière

Exploitation du gisement alluvionnaire de la plaine d'Alsace: couverture de 90% des besoins alsaciens en granulats

P Impacts sur les milieux...

- Dénaturation du paysage
- Remplacement des milieux
- Impact hydraulique de l'endiguement
- dérangement
- (pollutions accidentelles)

...mais participation à l'accueil de la biodiversité lors de la réhabilitation



Résultats - diagnostic socio-économique de la ZPS

Une activité cynégétique marquante dans l'identité du territoire

- Majoritairement grand gibier, peu de chasse aux oiseaux d'eau, petit gibier de plaine disparu.

↳ *Pas de conflit direct avec l'avifaune d'I.C.*

- Revenus d'importance de plus en plus modérée pour les communes
- Problèmes de prolifération du grand gibier
 - abrutissement important
 - mise en place de clôtures
 - agrainage



Résultats - diagnostic socio-économique de la ZPS

Des activités de loisir diverses et discrètes

- Pêche:
 - des étangs privés « jardinés » : pêche de loisir, faible intérêt pour une gestion environnementale
 - Peu de pêche sur les cours d'eau, malgré leur intérêt piscicole
- Sentiers pédagogiques nombreux, fréquentation modérée et circonscrite => pas d'impact environnemental négatif
- Fréquentation des espaces prairiaux en saison de reproduction problématique (dérangement)
- Canoë
- Tourisme en retrait par rapport au reste de l'Alsace



Résultats - diagnostic socio-économique de la ZPS

Des démarches de gestion déjà bien implantées

- **Gestion écologique**
 - Conservatoire des Sites Alsaciens
 - ONF
 - Animation de la ZSC, PAEC
- **Gestion hydraulique et hydromorphologique**
 - 3 syndicats de rivière
 - Service de l'III : lit mineur en aval de Colmar
 - Reconnexion des annexes hydrauliques ; protection/maintien d'un fuseau de mobilité
 - ... inondations persistantes → artificialisation en amont, seuil de Sélestat



MESURE	ENGAGEMENTS UNITAIRES	SECTEURS ELIGIBLES AU SEIN DE LA ZPS	FINANCEMENTS (€/HA/AN)
Fauche au 1 ^{er} juillet	HERBE03 (Fertilisation)	Prairies (6510, prairies à enjeu)	311,47 €
	HERBE06 (Fauche tardive)		
	MILIEU01 (Mis en défens)		
Fauche au 1 ^{er} juillet et Gestion des prairies humides	HERBE03 (Fertilisation)	Prairies (6510, prairies à enjeu)	416,93 €
	HERBE06 (Fauche tardive)		
	MILIEU01 (Mis en défens)		
	HERBE13 (Plan de gestion)		
Fauche au 1 ^{er} juillet et Gestion des prairies inondées	HERBE03 (Fertilisation)	Prairies (6510, prairies à enjeu) en zonage « Gestion des prairies inondables »	349,19 €
	HERBE06 (Fauche tardive)		
	MILIEU01 (Mis en défens)		
	MILIEU02 (remise en état)		
Gestion des prairies humides	MILIEU01 (Mis en défens)	Prairies (6510, prairies à enjeu)	181,63 €
	HERBE13 (Plan de gestion)		
Gestion des prairies inondées	MILIEU01 (Mis en défens)	Prairies (6510, prairies à enjeu) en zonage « Gestion des prairies inondables »	99,55 €
	MILIEU02 (remise en état)		
Gestion des prairies inondées sans fertilisation	HERBE03 (Fertilisation)	Prairies (6510, prairies à enjeu) en zonage « Gestion des prairies inondables »	137,47 €
	MILIEU01 (Mis en défens)		
	MILIEU02 (remise en état)		
Reconversion de terres labourables en prairies	MILIEU01 (Mis en défens)	Terres cultivées	450 €
	COUVER06 (Reconversion)		

Crues d'hiver : intérêt écologique ; neutres ou bénéfiques pour l'agriculture

Crues de printemps : dégâts écologiques et agricoles potentiels

Résultats – Synthèse (1/2) : de la complexité des interactions

Avifaune visée par la Directive Oiseaux

Espèces « **Milieux ouverts** »

Espèces « **Forestières** »

Espèces « **Milieux aquatiques** »

Mosaïque paysagère
fonctionnelle

Fonctionnement
hydrologique

Grand gibier

Flore

Autres composantes de la faune

Résultats – Synthèse (1/2) : de la complexité des interactions

Fauche tardive

Loisirs

Gravières

Céréaliculture

Urbanisation

Chasse

Avifaune visée par la Directive Oiseaux

Espèces « **Milieux ouverts** »

Espèces « **Forestières** »

Espèces « **Milieux aquatiques** »

Mosaïque paysagère
fonctionnelle

Fonctionnement
hydrologique

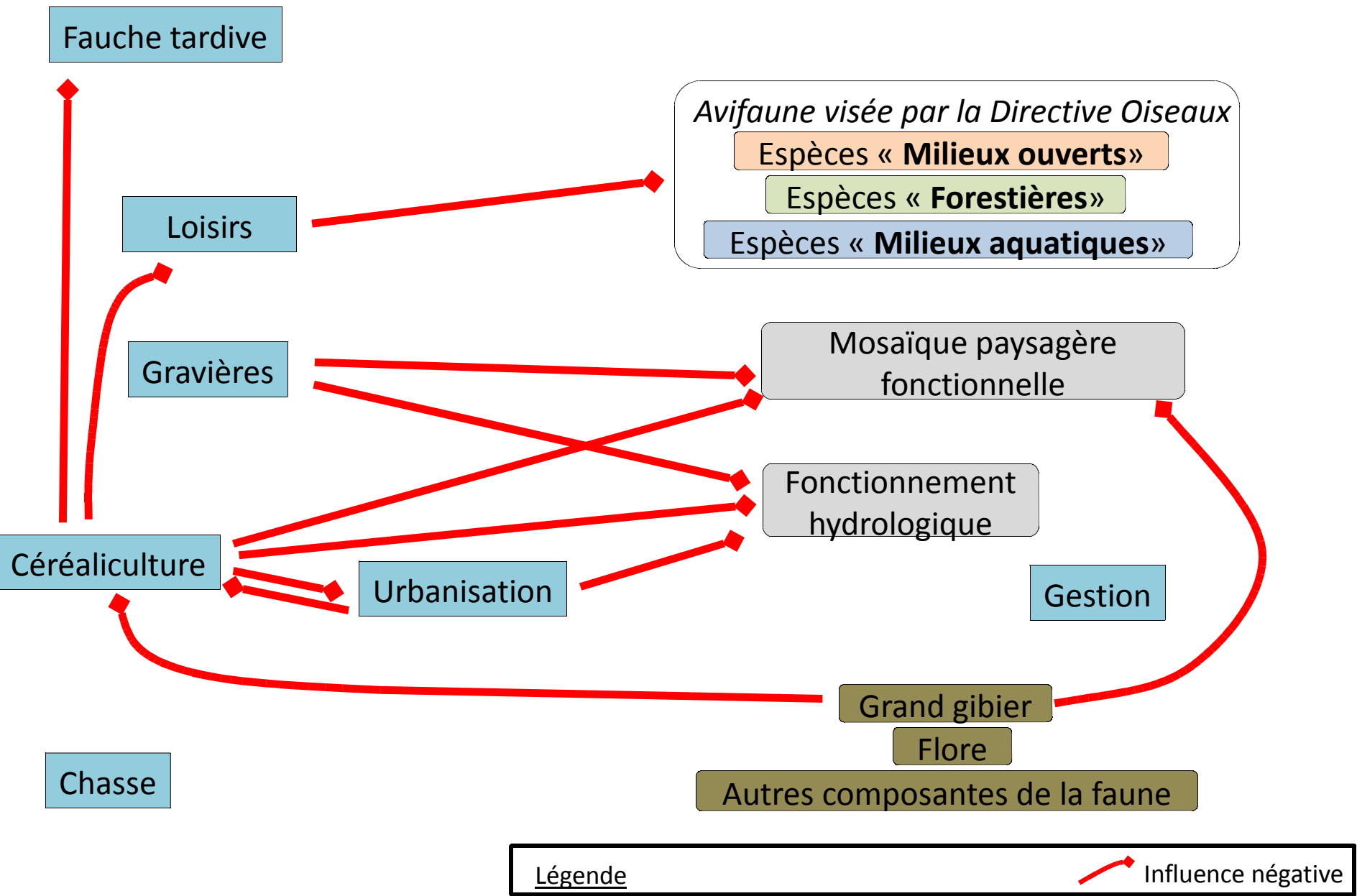
Gestion

Grand gibier

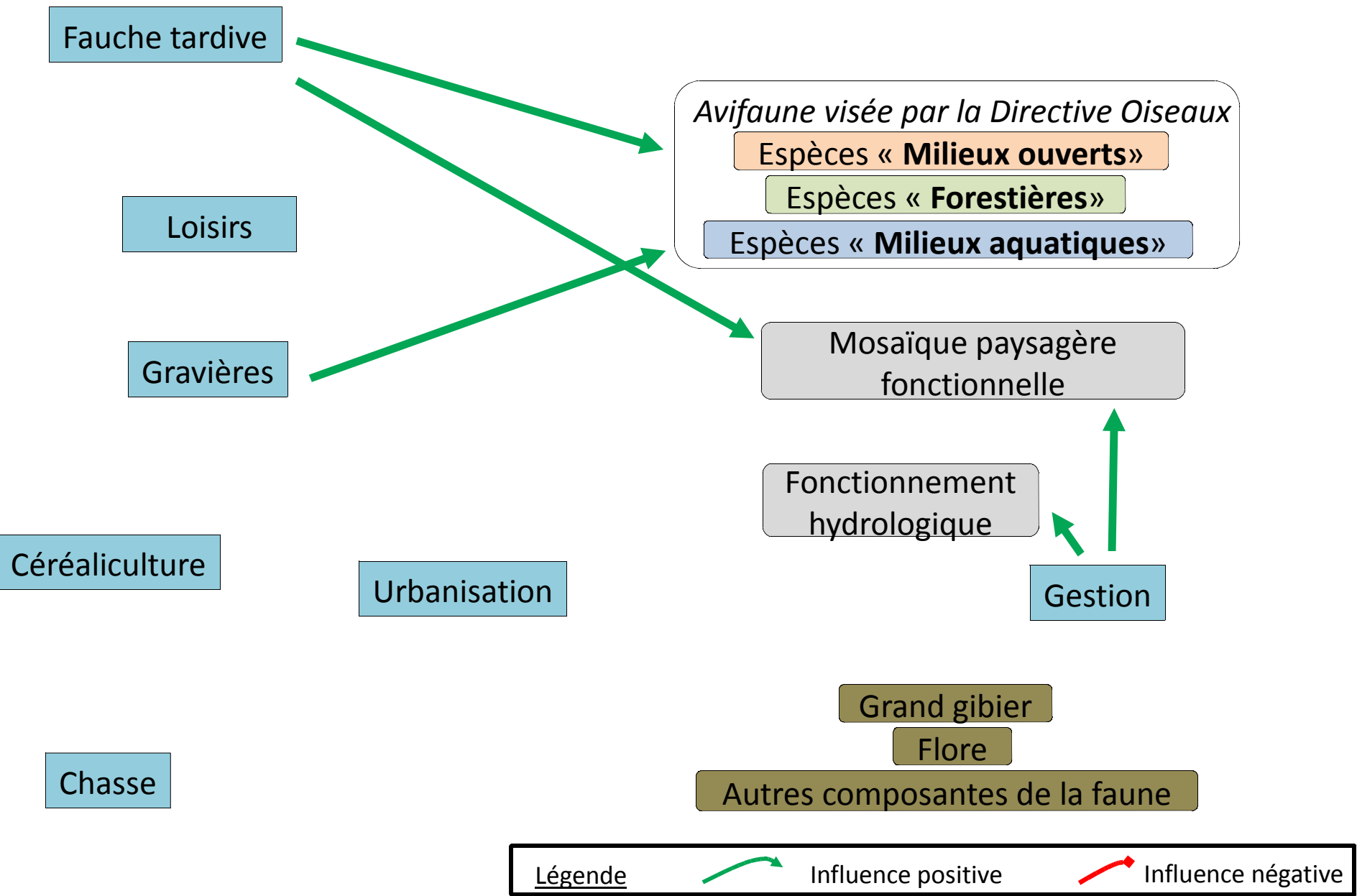
Flore

Autres composantes de la faune

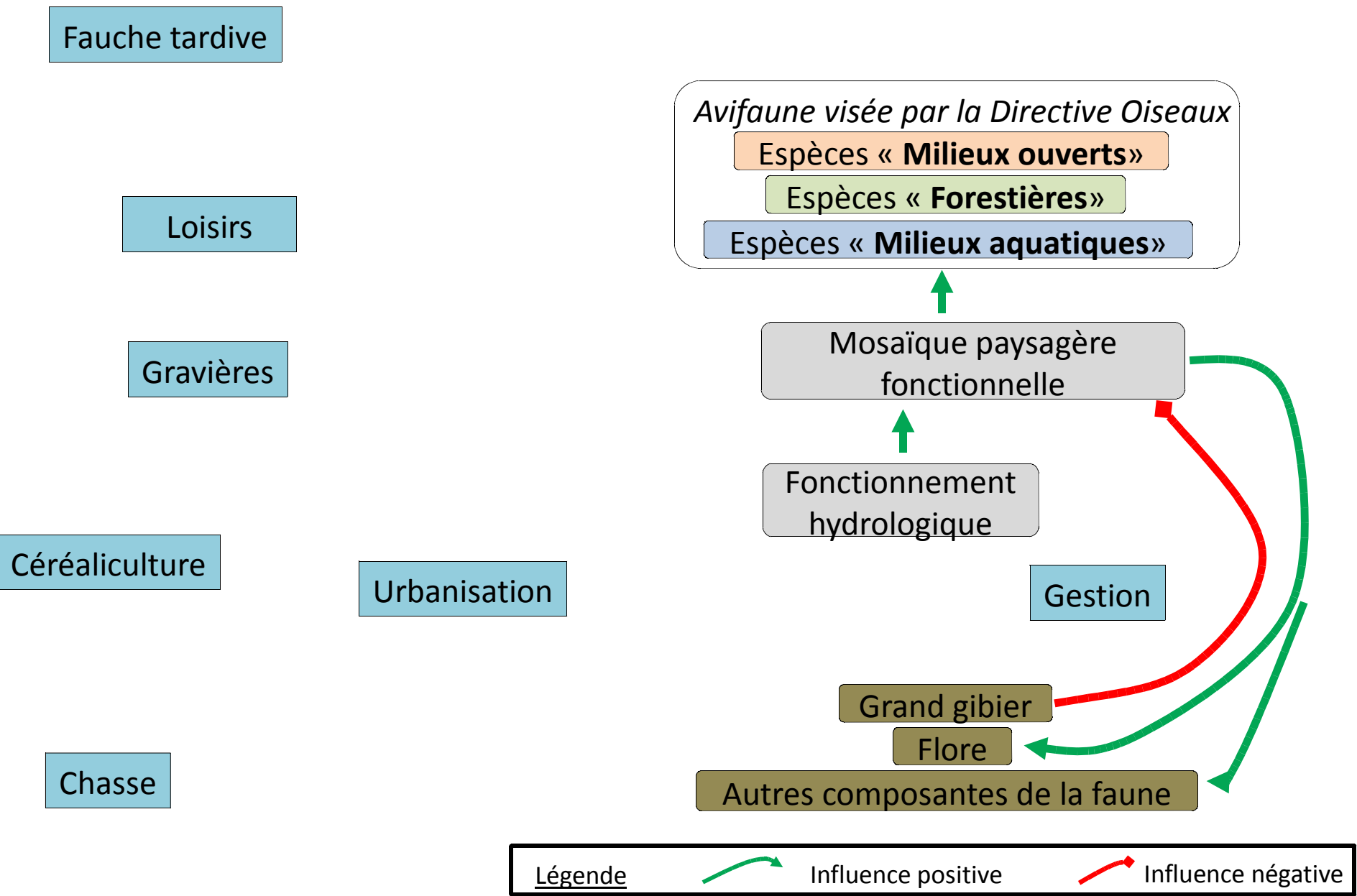
Résultats – Synthèse (1/2) : de la complexité des interactions



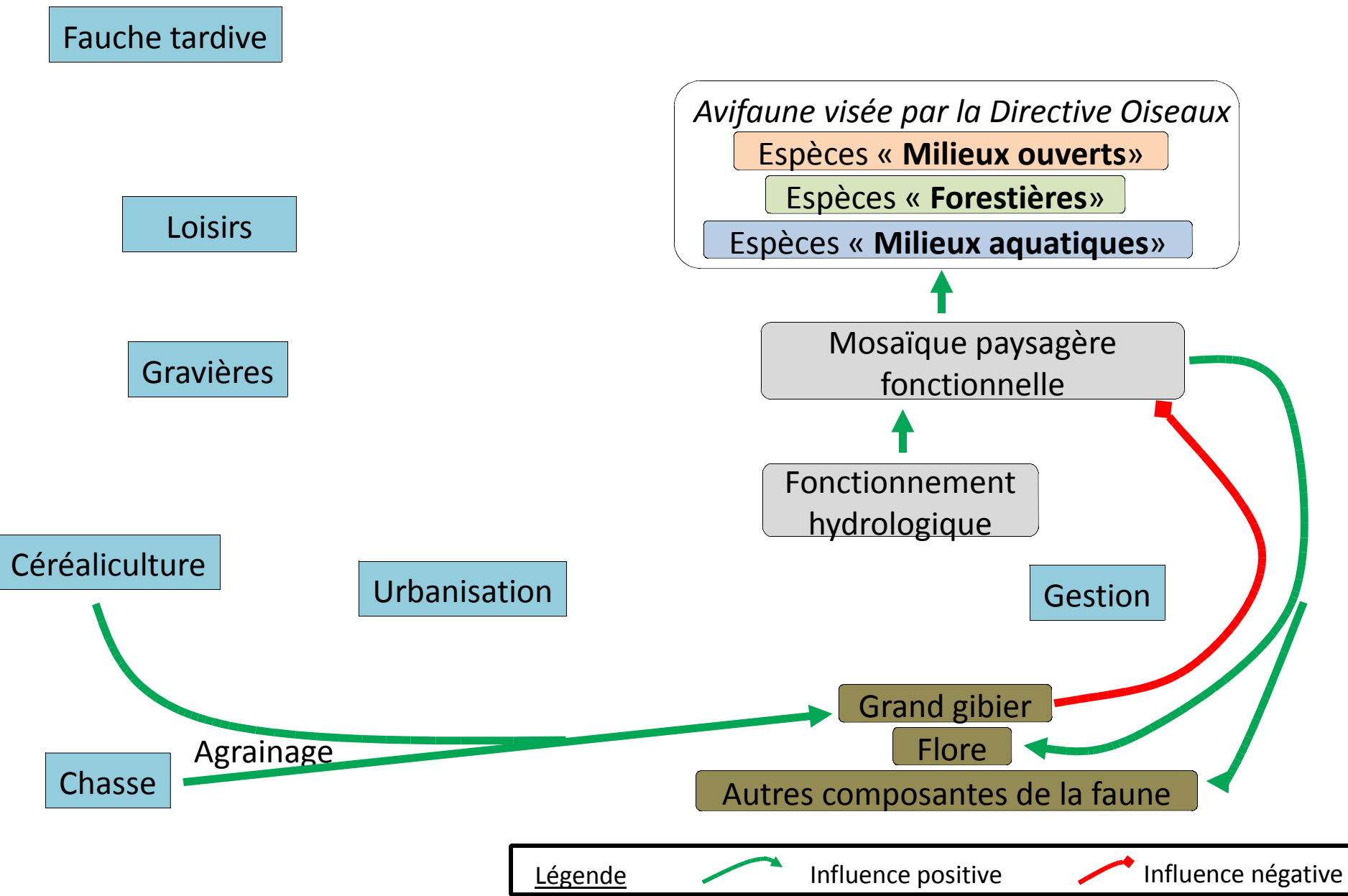
Résultats – Synthèse (1/2) : de la complexité des interactions



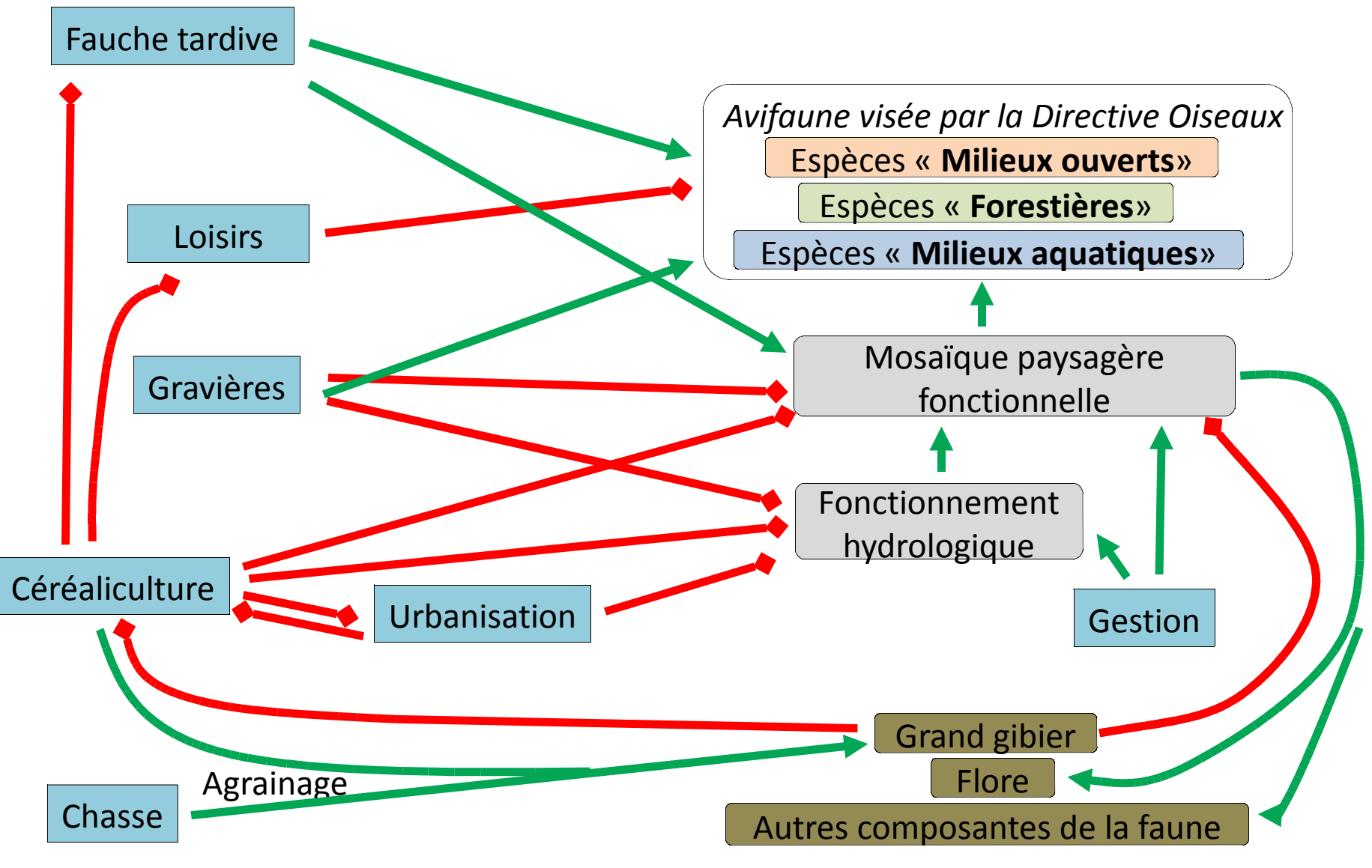
Résultats – Synthèse (1/2) : de la complexité des interactions



Résultats – Synthèse (1/2) : de la complexité des interactions

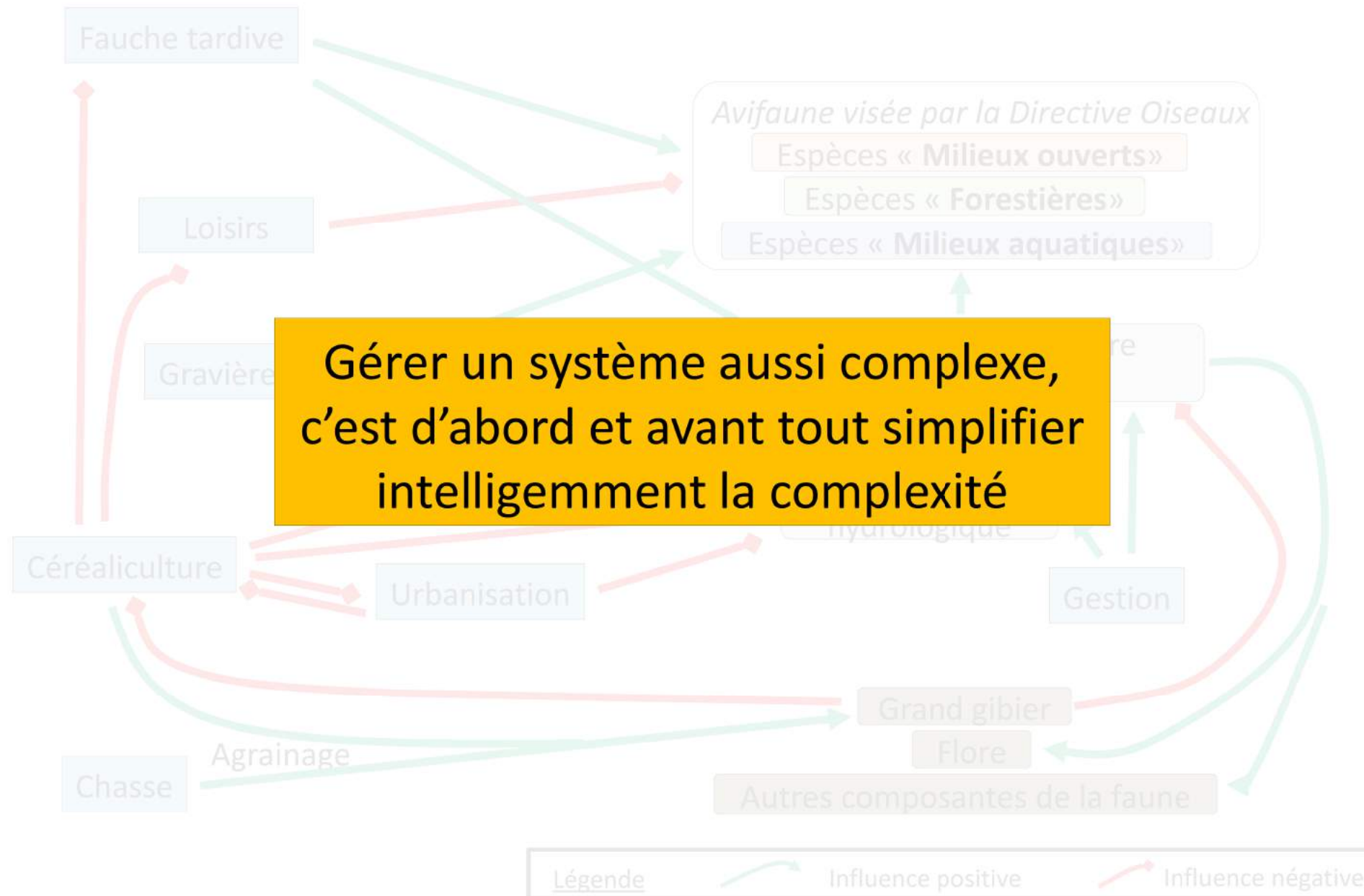


Résultats – Synthèse (1/2) : de la complexité des interactions

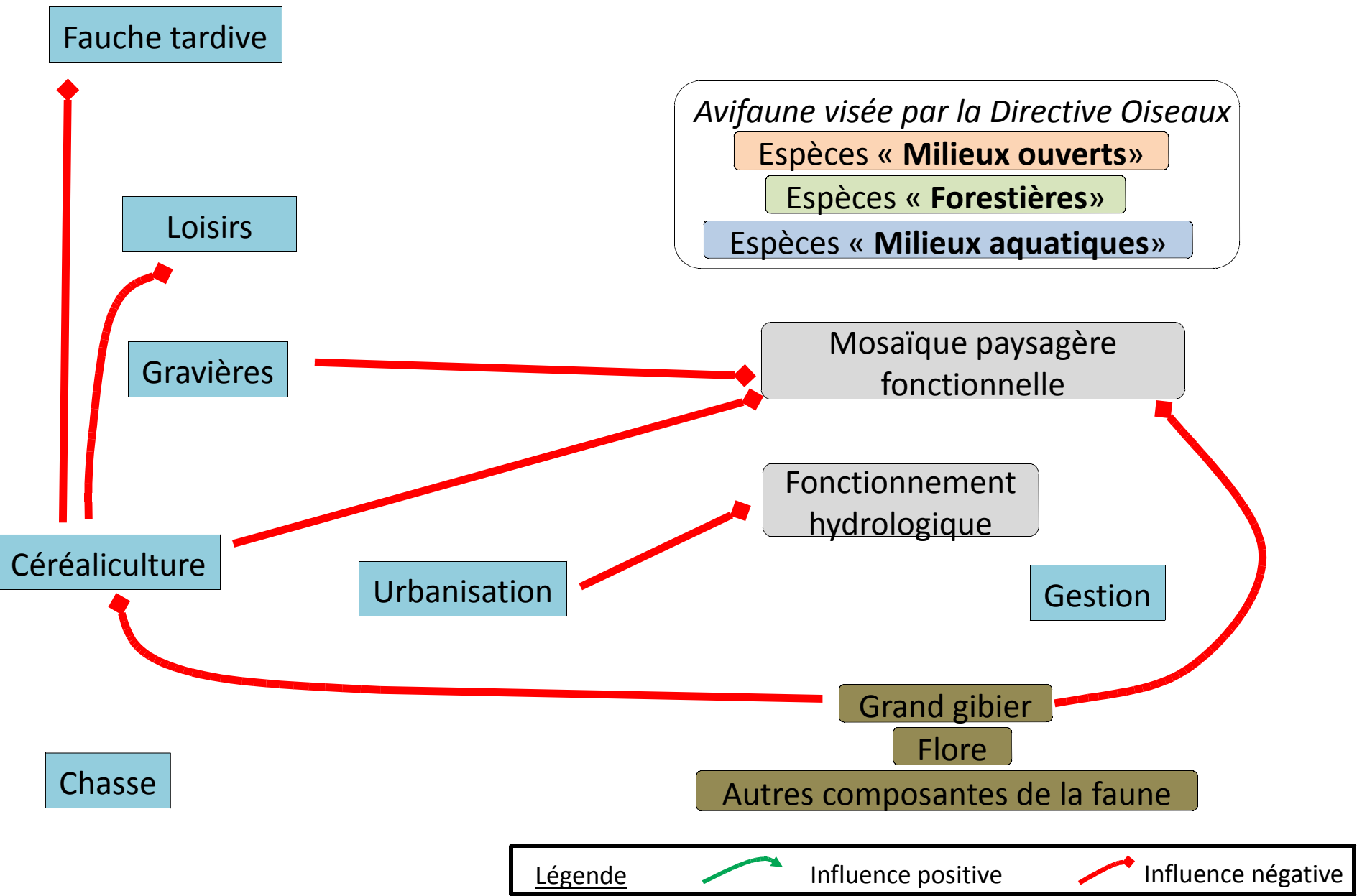


Légende Influence positive Influence négative

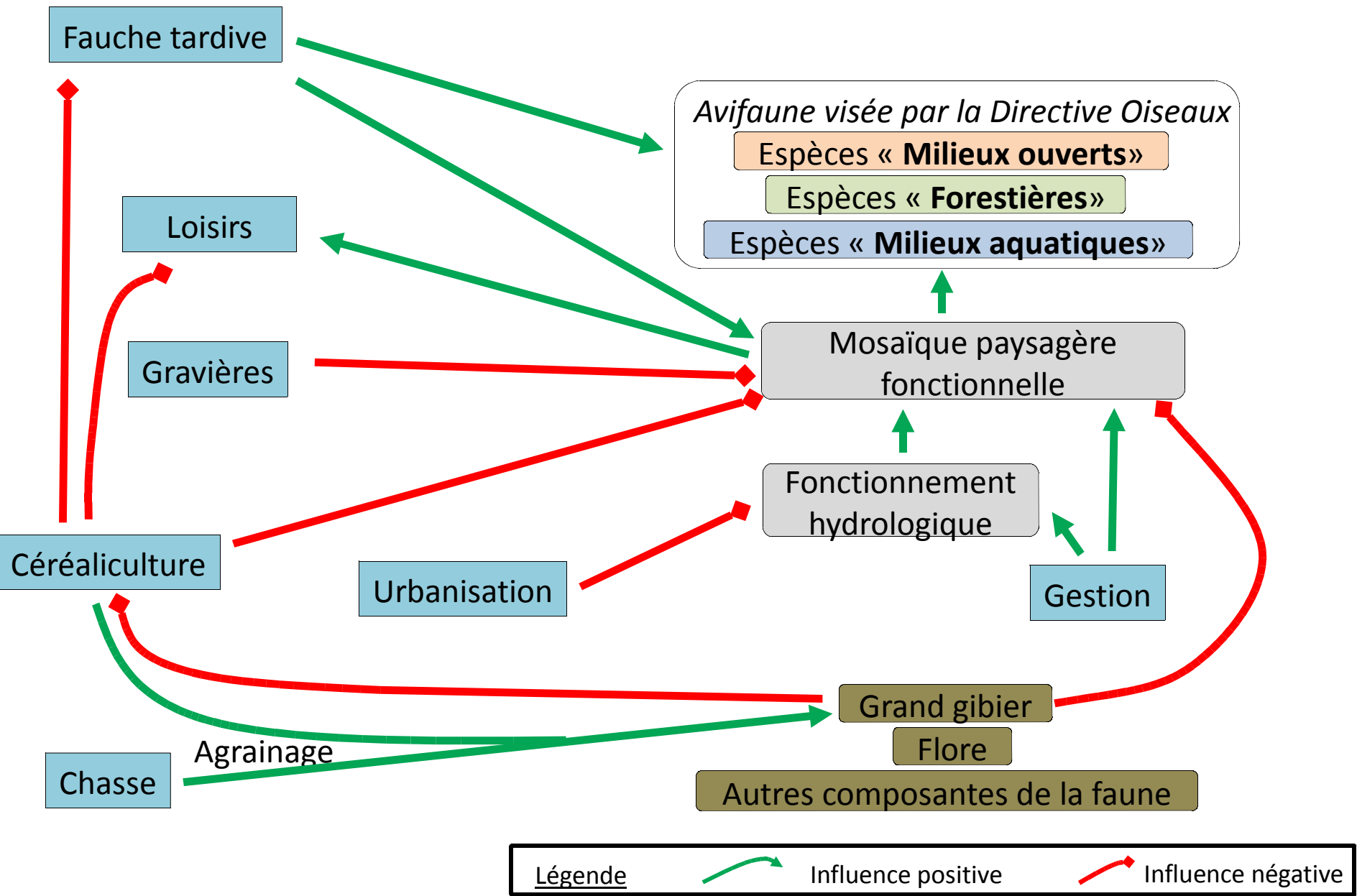
Résultats – Synthèse (1/2) : de la complexité des interactions



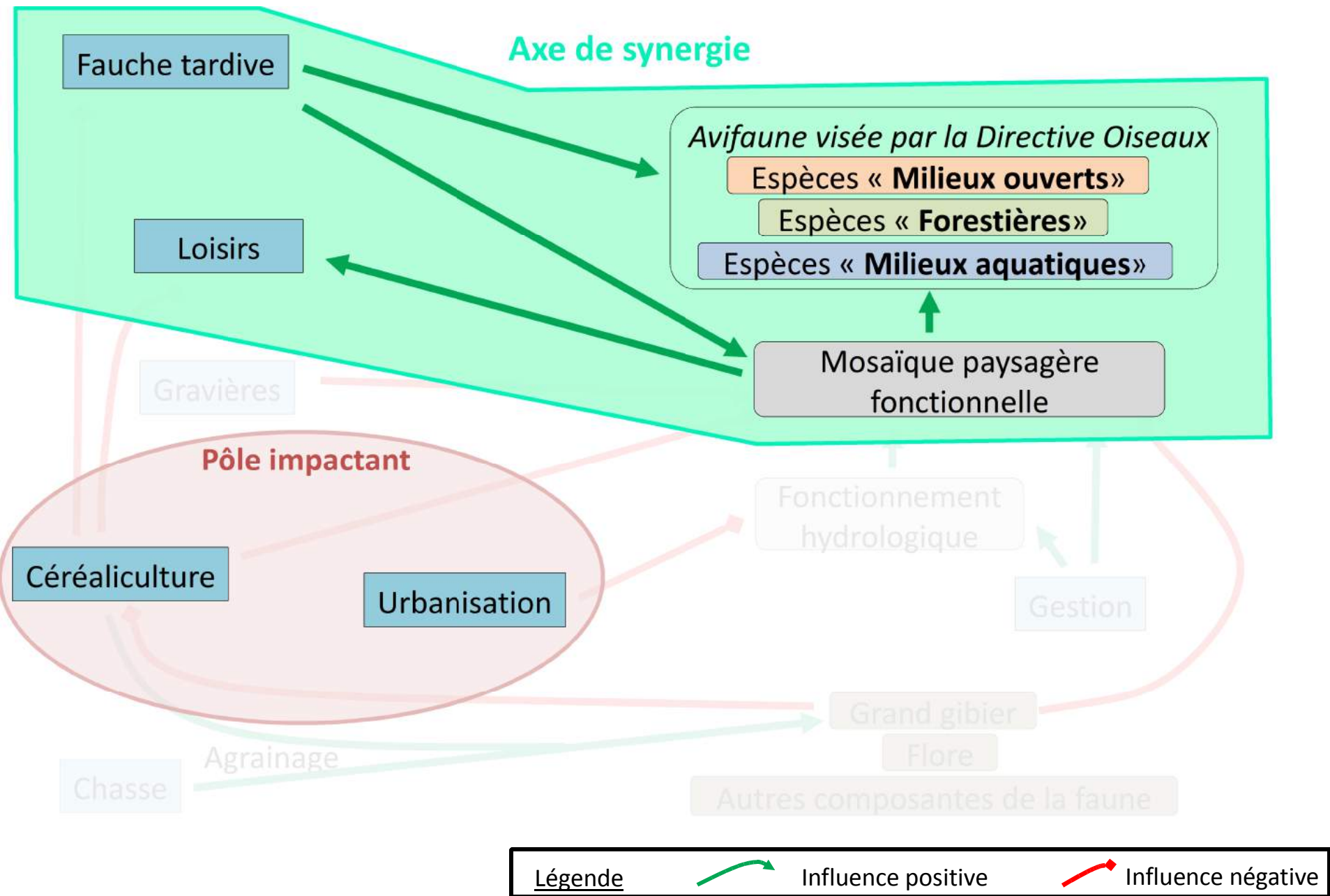
Résultats – Synthèse (2/2) : simplifier la complexité



Résultats – Synthèse (2/2) : simplifier la complexité



Résultats – Synthèse (2/2) : simplifier la complexité



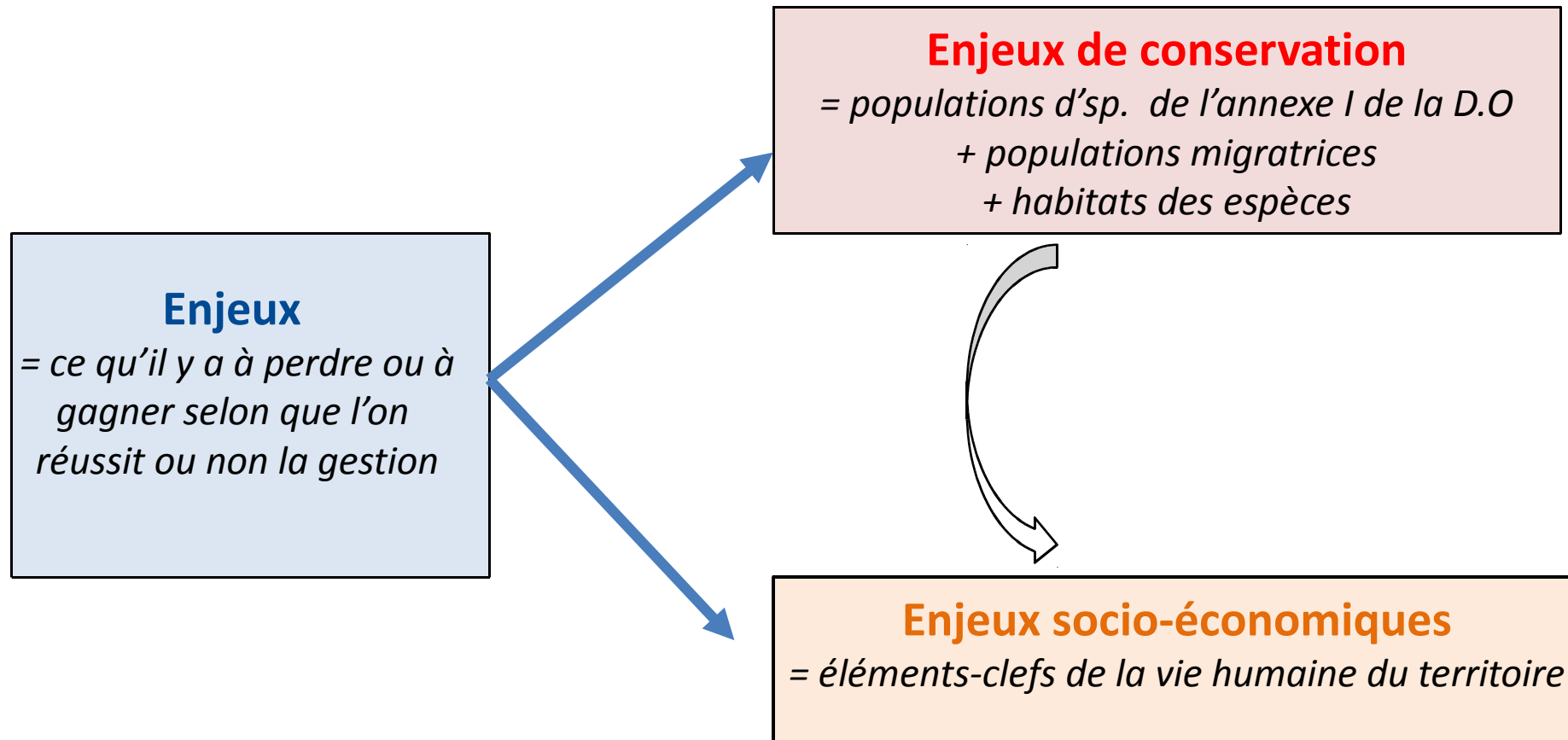
3

La suite de la mission

Les opérations à venir

➤ Phase 2 : plan opérationnel de gestion du site

✓ Volet 1 : Identification des enjeux et définition des objectifs



Les opérations à venir

➤ Phase 2 : plan opérationnel de gestion du site

✓ Volet 1 : Identification des enjeux et définition des objectifs

Enjeux

= ce qu'il y a à perdre ou à gagner selon que l'on réussit ou non la gestion

Enjeux fondamentaux (RRB)

- Fonctionnalité alluviale
- Naturalité et biodiversité des habitats forestiers
- Naturalité et biodiversité des habitats ouverts
- Naturalité et biodiversité des milieux aquatiques
- Activités humaines

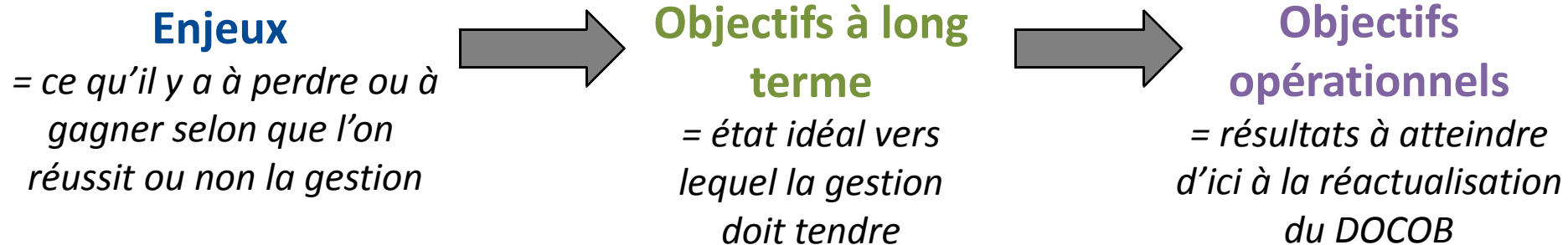
Enjeux sectoriels

- Hiérarchisation des entités à enjeu du site

Les opérations à venir

➤ Phase 2 : plan opérationnel de gestion du site

✓ Volet 1 : Identification des enjeux et définition des objectifs



Les opérations à venir

➤ Phase 2 : plan opérationnel de gestion du site

✓ Volet 2 : Définition des mesures à mettre en œuvre

- ⇒ objectif à long terme
- ⇒ objectif opérationnel associé
- ⇒ indice de priorité : priorité faible, moyenne ou forte
- ⇒ maître d'ouvrage et maître d'œuvre potentiels
- ⇒ échancier (année de réalisation souhaitable)
- ⇒ surface concernée
- ⇒ coût prévisionnel
- ⇒ dans la mesure du possible, plan de financement potentiel

TU4 : PLANTATION DE NOUVELLES HAIES				2
Secteur de gestion :	Les Gaudriers (139)			
Objectifs à long terme :	OLT2 : Améliorer les fonctionnalités écologiques du réseau bocager			
Objectifs opérationnels :	ODP 2.2 : Restaurer et entretenir les haies bocagères			
Description de l'opération :	Cette opération relative à la plantation de nouvelles haies sur la moitié Est du site (parcelles Sanglier et Lièvre) a vocation à densifier le maillage de parcelles bocagères, dans une optique d'amélioration de la fonctionnalité écologique du domaine. Cette démarche sera également favorable à la valorisation paysagère du site, en renforçant l'identité bocagère de celui-ci (P11).			
TACHES				
T89 Création de talus				
<ul style="list-style-type: none">- Mise en place d'un talus sur 550 mètres linéaires traversant les parcelles Sanglier et Lièvre, depuis le chemin central (entre Solitaire et Laie) et jusqu'à l'angle Sud-ouest du secteur de mares C. À moyen terme, une seconde haie pourra être aménagée traversant les parcelles Marcassin, Marte et Chevreuil. En concertation avec l'éleveur, il pourra être choisi de maintenir des parcelles d'un seul tenant en créant une discontinuité de la haie et donc du talus (ouvertures de 5-10 mètres) permettant le passage du bétail et des engins agricoles.- Les talus devront avoir un minimum de 30 m de linéaire, une hauteur d'environ 1 m et une largeur de 2 à 3 m- Paillage naturel biodégradable conseillé (20 cm de paille ou de foin humide).				
T95 Plantations de haies bocagères				
<ul style="list-style-type: none">- Plantation d'espèces autochtones des haies bocagères sur les talus nouvellement créés. Pour les espèces de bourrage, on privilégiera largement le noisetier, espèce-clé pour la présence du muscardin et les espèces à baies et à fruits qui ont un rôle fonctionnel important pour l'alimentation de la faune (néflier, sureau, cornouiller, merrisier...)- Créer un linéaire dense, alternant entre une rangée d'arbustes et un arbre de haut jet, pouvant être taillé en têtard ou en cèpe. Respecter une distance de plantation de 10 m minimum entre les arbres de haut jet et 1.5 à 2 m entre les espèces de bourrage. Tous les plants seront munis d'un dispositif de protection afin d'éviter leur détérioration par les ongulés.- Veiller à tenir compte, dans la configuration de la haie, de la vitesse de croissance des essences voisines, en particulier afin d'éviter l'étouffement des strates basses par les strates plus hautes.- Programmer les plantations à l'automne, en période de repos végétatif et hors période de gel.				
T45 Pose de clôtures → Cf. TU3				
UG	SURFACE (ha)	ANNEE(S)	Période d'intervention	
P6, P7	9.8 ha	2016-2017	Octobre-mars	
Intervenants / partenaires : Conseil Général (régie ENS)				
Cadre réglementaire / démarches préalables <ul style="list-style-type: none">- Concertation avec l'exploitant agricole, calage avec lui du calendrier des travaux.				
Prévisionnel coût (H.T.) / Main d'œuvre : <ul style="list-style-type: none">- Fourniture des plantations (10 €/ml) → 5 500 €- Création de talus et mise en place des plantations → 7 jours-agent (régie)				
Pièce jointe : <input type="checkbox"/> Fiche descriptive <input type="checkbox"/> Croquis <input checked="" type="checkbox"/> Plan (fig. 4) <input type="checkbox"/> Autre :				

Les opérations à venir

➤ Phase 2 : plan opérationnel de gestion du site

✓ Volet 3 : Protocole de suivi/évaluation

CODE OP	INTITULE DES OPERATIONS (OP)	REALISATION		PHASAGE				OPERATEUR		OBSERVATIONS	TAUX DE REALISATION
		Descriptif	Note	Présents	Absents	Arrivés	Note	Descriptif	Note		
TU1	Intitulé de l'opération N°1	100 %	2/2	Annuelle (2/2)	Avril-juin (0/0)	5 années (1/1)	9/9	Régie SEN	1/1	/	20/20 😊

OBJECTIF DU PLAN	INTITULE DES OPERATIONS (OP)	NIVEAU DE REALISATION	MOYENNE TAUX DE REALISATION	INDICATEURS		ATTEINTE DE L'OBJECTIF
				Liste	Résultats	
Prévenir l'arrivée d'espèces invasives	Veille intervention annuelle sur les invasives végétales	12/20	16/20 😊	Inventaire des invasives	😊	✓
	Mise en place de panneaux de sensibilisation	18/20				
<p>Taux de réalisation de l'objectif du plan ODP n°3.1 « Restaurer et maintenir les points-clefs de l'identité paysagère du site »</p>				<p>Commentaires :</p>		

Les opérations à venir

➤ Phase 3 : rédaction du DOCOB

✓ Rédaction et mise en forme du document final en 3 tomes

- Tome 1 = présentation du site, diagnostic écologique, diagnostic socio-économique
- Tome 2 = enjeux, objectifs, mesures et protocole d'évaluation
- Tome 3 = annexes cartographiques, techniques et administrative, synthèse des actions de concertation

✓ Mise à jour du FSD

Les « grands moments » à venir

- ✓ **Groupes de travail de phase 2 : 9-10 juin 2016 ?**
- ✓ **Réunion de COPIL de phase 2**
- ✓ **Réunions d'information de phase 2**
- ✓ **Réunion de COPIL finale**

Merci pour votre attention



Réunion de COPIL n°2 – 31 mars 2016