

Frédéric Fève
Naturaliste indépendant

41 rue Charles de Gaulle
54 770 LAITRE-SOUS-AMANCE

Tél./Fax : 03 83 45 48 07
Mobile : 06 83 01 97 70
E-mail : FEVEF@wanadoo.fr

www.fredericfeve.com



EXPERTISE CHIROPTERES

**PROGRAMME D'AMELIORATION
CITE DES ATELIERS A YUTZ (57)**

RAPPORT D'EXPERTISE



Janvier 2021

SOMMAIRE

1- Préambule et objectifs de la mission	P2
2- Travaux effectués et méthode	P5
3- Résultats des recherches	P6
3.1- Les parties basses	P6
3.2- Les parties hautes	P6
3.3- Les façades	P7
3.4- Les sous-toitures	P7
3.5- Les toitures	P8
3.6- Enquête informelle habitants	P9
4- Enjeux, sensibilités, impacts, recommandations	P9
5- Conclusion	P13
BIBLIOGRAPHIE	P14

Frédéric Fève
Naturaliste indépendant

41 rue Charles de Gaulle
54 770 LAITRE-SOUS-AMANCE

Tél./Fax : 03 83 45 48 07
Mobile : 06 83 01 97 70
E-mail : FEVEF@wanadoo.fr

www.fredericfeve.com



inventaires faunes, études d'impacts, photographie nature, animations...

EXPERTISE CHIROPTERES

PROGRAMME D'AMELIORATION CITE DES ATELIERS A YUTZ (57)

1- Préambule et objectifs de la mission

« ICF HABITAT NORD-EST » (Immobilière des Chemins de fer Nord-Est, Société Anonyme d'HLM) souhaite procéder à la rénovation (programme d'amélioration) de 54 bâtiments. Ceux-ci sont représentés par des maisons individuelles (maisons de cités mitoyennes de type T3) disposées en blocs. La localisation de ces bâtiments est présentée en Figure 1 ci-dessous (Plan de masse).

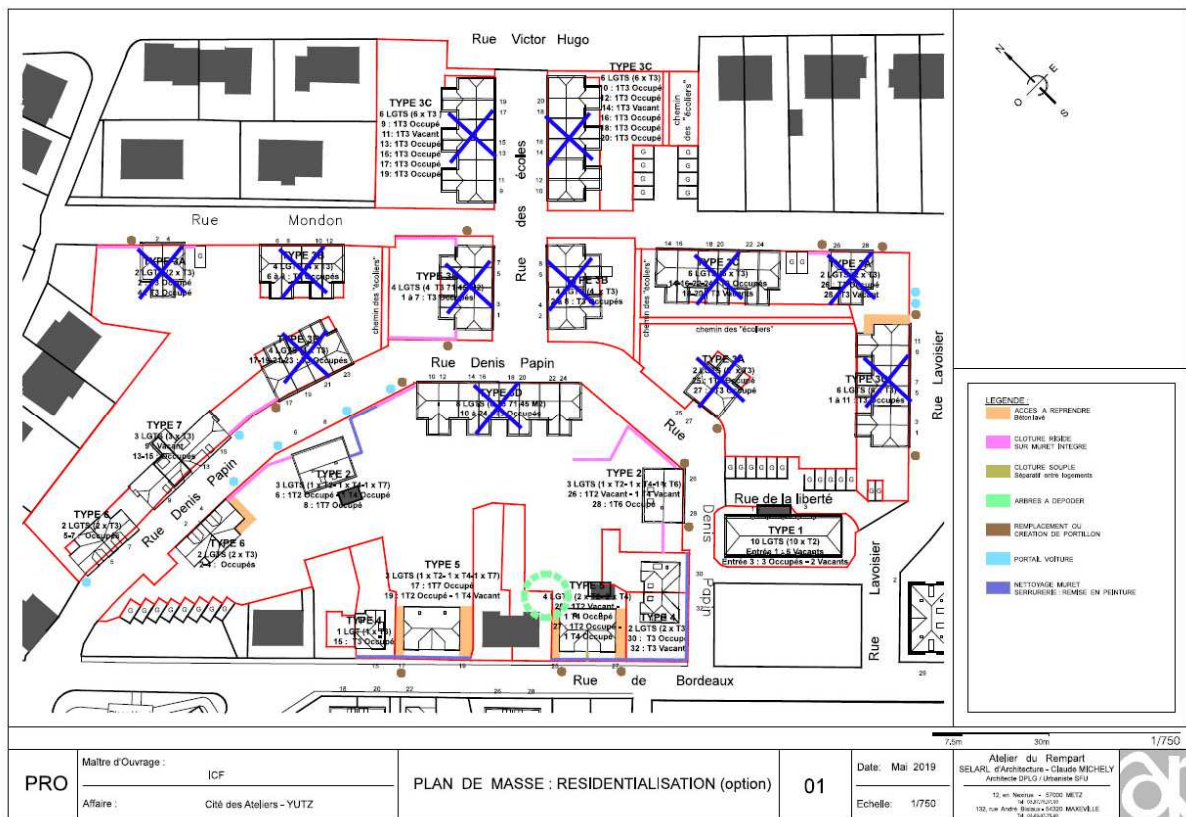


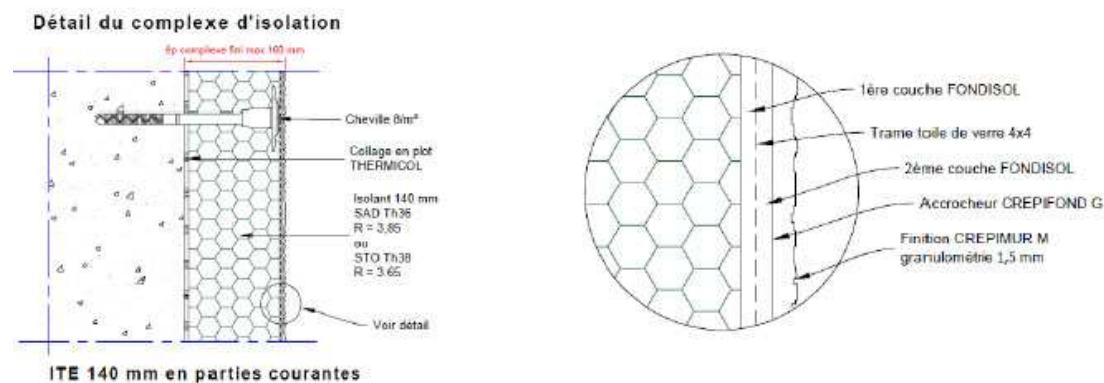
Figure 1 : les blocs de maisons concernés sont signalés par une croix bleue

Les travaux prévus concernent l'isolation des façades, tel que défini dans le document ci-dessous en Figure 2

Travaux d'Isolation Thermique Extérieure

➔ Fourniture et pose d'un complexe d'Isolation Thermique Extérieure (détail ci-dessous):

- Pose d'un rail de départ sur toute la périphérie
- Pose collée des panneaux isolants
- Chevillage (compter 5 chevilles par panneaux soit 8 chevilles par m²)
- Réalisation d'un complexe colle + trame + colle
- Peinture sous-couche + réalisation d'un revêtement de finition



L'isolant en partie haute s'arrêtera contre la planche de sous-toiture (avec une désolidarisation par joint souple), conformément au détail ci-dessous :

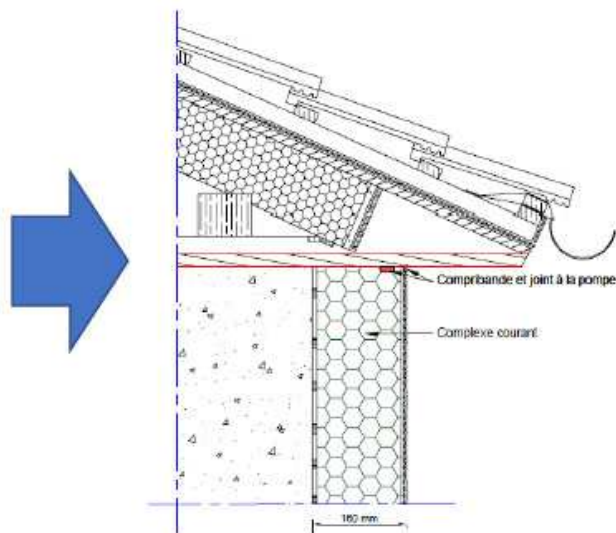


Figure 2 : travaux ITE

Dans un second temps, ils concerneront également des travaux de couverture (toitures et sous-toitures Figure 3).

RSO 87 LOGEMENTS YUTZ
Détail des prestations de couverture

Tuilerie

- ❑ Remplacement des tuiles cassées : environ 20u par types
- ❑ Nettoyage et démoussage de l'ensemble de la toiture
- ❑ Remise en place des tuiles déplacées
- ❑ Révision des Arêtiers et Faitages (A&F) à clausoir ventilés (ou maçonné selon les cas):
 - Remplacement des vis rouillées par des vis inox (environ 40%)
 - Remplacement des supports d'A&F affaiblis sur la longueur de l'affaïssement
- ❑ Mise en œuvre de crochets de sécurité

Boiserie

- ❑ Remplacement ponctuel des planches de rives ou d'égouts abîmées
- ❑ Remplacement ponctuel des habillages bois de sous-toiture abîmés
- ❑ (Mise en peinture au lot peinture)

Zinguerie et points singuliers

- ❑ Révision des noues (nettoyage) des chiens assis
- ❑ Révision des gouttières récentes et en bons états (nettoyage, reprise des dilations) et remplacement le cas échéant des éléments abîmés
- ❑ Remplacement des descentes d'EP et remise en peinture des dauphins fontes
- ❑ Révision des bandes solines et remplacement le cas échéant des éléments abîmés
- ❑ Révision de cheminée existantes + enduits et de sorties en toitures
- ❑ Révision des chiens assis existants : Zinguerie et bande soline
 - ✓ Mise en œuvre de capotage en zinc supplémentaire pour recouvrir les bois apparents sur les joues des chiens assis
- ❑ Révision, adaptations et reprises d'étanchéité au droit des châssis de toit remplacés + Remplacement des châssis de toit existant



Mise en œuvre de capotage zinc sur les bois apparents



Reprise boiserie

Figure 3 : travaux de couverture

ICF HABITAT NORD-EST a été prévenu par la DREAL Grand-Est de la présence possible de chauves-souris dans ces maisons. La DREAL a demandé une expertise Chiroptères avant travaux. J'ai été chargé de cette expertise le 12 janvier 2021.

Le présent rapport mentionne les résultats de ces recherches, précise les enjeux et donne des recommandations pour supprimer ou réduire les risques d'impacts.

2- Travaux effectués et méthode

La mission a été lancée en urgence puisque les travaux doivent commencer rapidement, après une visite de la DREAL le 6 janvier dernier. Suite à cette visite, ICF HABITAT, en concertation avec la DREAL, n'a engagée qu'une expertise extérieure des bâtiments. Pour précision, ces maisons sont actuellement habitées à l'exception de trois d'entre elles ; deux vacantes (n°12 et 25 Rue Denis Papin) et une troisième qui a brûlé.

L'expertise engagée a donc visé à inspecter les façades et les toitures (à l'aide de jumelles lorsque nécessaire), depuis les rues ou les jardins périphériques, afin d'identifier les passages possibles pour les chauves-souris et de déceler d'éventuelles traces d'occupation.

Les deux maisons vacantes ont pu être visitées entièrement afin de prendre connaissance du type de construction concerné (caves, pièces à vivre, combles). A noter que les 54 maisons sont de conception similaire.

Les habitants rencontrés fortuitement ont été interrogés sur la présence éventuelle de chauves-souris dans leur habitation.

Ces recherches ont été réalisées les 19 et 20 janvier 2021. Il faut préciser que cette période n'est pas favorable à la découverte d'individus, de colonies ou d'indices de présence, au moins pour les parties aériennes (façades, toitures). En effet, en hiver, les chauves-souris sont rarement présentes dans les maisons et les indices de présence parfois présents sur les façades (guano sous les entrées de gîtes) ne sont plus visibles car lavés par la pluie.

Dans ce contexte, il n'est pas possible de conclure sur la présence ou l'absence de chauves-souris dans ces maisons. Néanmoins, l'intérêt de ces maisons a pu être évalué et les entrées potentielles ont pu être signalées.

3- Résultats des recherches

Conditions d'étude : les prospections ont été effectuées dans de bonnes conditions de visibilité lors de conditions climatiques favorables :

- Visite des bâtiments le 19-01-21 ; temps gris, vent faible, T = 3°C à 13h30,
- Visite des bâtiments le 20-01-21 ; beau temps, vent faible, T = 9°C à 12h14.

3.1- Les parties basses

Les parties basses des maisons sont représentées par des caves en béton, semi-enterrées, qui sont peu favorables à l'hibernation des Chiroptères. Par ailleurs, l'obturation hermétique de tous les soupiraux d'accès permet de conclure à l'absence de chauves-souris dans ces caves en hiver.



3.2- Les parties hautes

Celles-ci sont représentées par de petits combles, le plus souvent isolés au sol et sur les rampants par de la laine de verre, parfois aménagés et habités. Les combles des deux maisons inhabitées ont été visités ; aucun indice de présence de chauves-souris n'y a été trouvé. Ces combles sont peu favorables.



Combles isolés (cas le plus fréquent)



Combles aménagés (beaucoup moins fréquents)

3.3- Les façades

Celles-ci ne comportent pas d'interstices, ni de coffres de volets s'ouvrant sur l'extérieur. Il n'y a donc pas de possibilité de gîte pour les Chiroptères. Toutes les façades ont été inspectées de l'extérieur et aucun indice de présence n'a été détecté (salissures, guano sur crépis...).



3.4- Les sous-toitures

Les sous-toitures sont en bois. Elles sont le plus souvent en mauvais état, ce qui laisse des passages possibles pour la faune sauvage. Aucun indice de présence de chauves-souris n'a été observé mais les nids de Moineaux domestiques *Passer domesticus* ou les anciens nids d'Hirondelles de fenêtre *Delichon urbica* sont nombreux. Potentiellement, les trous dans ces boiseries pourraient permettre le passage de chauves-souris mais, comme précisé précédemment, les combles sont peu favorables.



Interstice au faitage



planches décollées

3.5- Les toitures

Il s'agit de couvertures traditionnelles en tuiles. Régulièrement, des tuiles d'aération sont insérées. Elles peuvent permettre le passage de la petite faune (si elles ne sont pas bouchées par l'isolation intérieure des combles). Par ailleurs, les tuiles de bordure présentent des débords au niveau des planches de rives qui peuvent constituer des gîtes potentiels pour de petites espèces de chauves-souris. Enfin, la plupart des toitures présentent des cheminées ou des chiens-assis qui sont en partie recouverts de zinc. Ces zingueries sont potentiellement favorables aux chauves-souris en période d'activité (printemps/été/automne). Elles aiment se glisser derrière car ce sont des endroits chauds.



Cheminée zinguée



Chient-assis zingué



Interstices entre les tuiles de bordures et les planches de rives

Potentiellement, ce sont les toitures qui sont les plus favorables aux chauves-souris dans ces maisons.

3.6- Enquête informelle au niveau des habitants

Une dizaine de locataires ont pu être rencontrés fortuitement lors de ces recherches. Ils ont été interrogés sur la présence éventuelle de chauves-souris dans leur habitation. Aucun ne confirme cette présence.

4- Enjeux, sensibilités, impacts, recommandations

Les enjeux/sensibilités/impacts sont nuls en ce qui concerne les caves, l'intérieur des logements et les façades.

Ces enjeux sont faibles en ce qui concerne les combles. Ceux-ci sont peu favorables en raison de l'isolation intérieure ou de leur aménagement mais, en l'absence de visite, on ne peut pas exclure totalement une éventuelle présence. Les accès à ces combles sont très nombreux en raison du mauvais état des boiseries en sous-toitures.

Les enjeux sont un peu plus importants en ce qui concerne les toitures (tuiles, zingueries).

Par rapport aux travaux envisagés, on peut dire que les travaux d'isolation thermique des façades n'auront pas d'impacts sur les gîtes des Chiroptères car il n'y a pas de gîtes dans les murs. L'isolant en partie haute va s'arrêter contre les boiseries en sous-toitures mais, comme son épaisseur est bien moindre que la longueur des débords de toiture, il restera des possibilités d'accès pour les chauves-souris. Pour éviter un dérangement potentiel, je conseille de réaliser ces travaux avant la période de reproduction des chauves-souris (mise-bas, élevage des jeunes) qui s'étend de mi-mai à fin juillet.

Les travaux de couvertures, tels que listés en Figure 3, sont potentiellement plus impactants. Pour réduire les risques d'impacts (dérangement, destruction), il conviendrait d'intervenir hors période d'activité c'est-à-dire de novembre à mars inclus. A défaut, il sera nécessaire de réaliser des observations crépusculaires en sortie de gîtes juste avant les travaux pour s'assurer de l'absence d'occupants sous les tuiles ou les zingueries.

Le remplacement des boiseries en sous-toitures va supprimer bon nombre de points d'accès pour les chauves-souris ou les oiseaux. Pour laisser l'accès aux combles, je conseille de préserver les passages existants aux angles indiqués par des flèches sur les photos ci-dessous et Figure 4 ci-après.



De même, les disjointements existants au niveau des pignons (façades arrières, photo ci-dessous) peuvent avantageusement être préservés (les chauves-souris apprécient des ouvertures au faîtage).



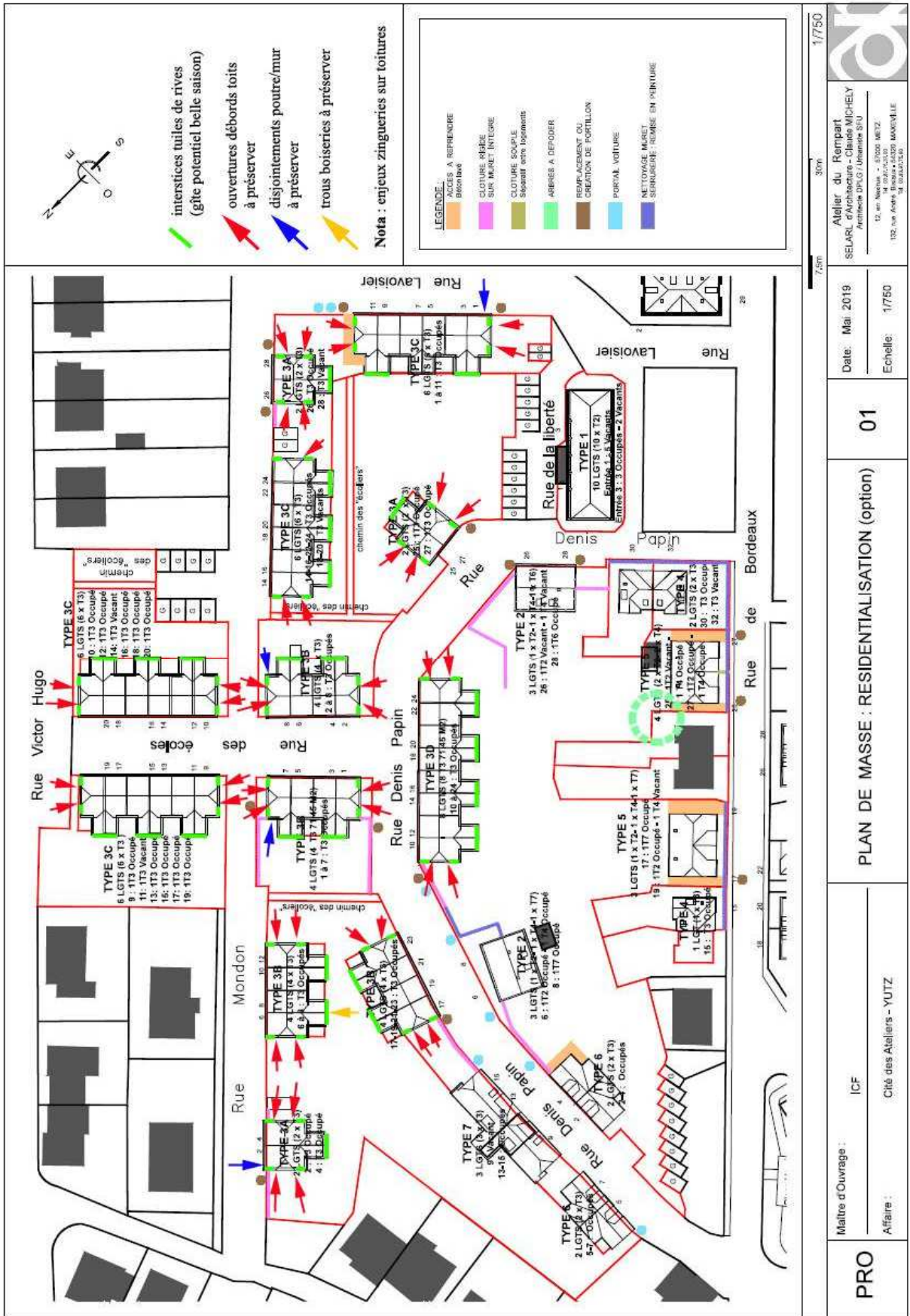


Figure 4 : accès aux gîtes potentiels

5- Conclusion

Les recherches effectuées en janvier 2021 au sein des 54 maisons de type T3 du quartier « Cités des Ateliers » à Yutz concernées par des travaux de rénovation et d'amélioration ont montré que :

- les caves ne sont pas favorables à l'hibernation ou au transit des chauves-souris (caves béton, semi-enterrées, soupiriaux fermés hermétiquement),
- les combles sont peu favorables à la reproduction ou à l'estivage des chauves-souris car isolés au niveau des rampants ou aménagés,
- les façades ne sont pas favorables en raison de l'absence de gîtes,
- les boiseries en sous-toitures sont en mauvais état, ce qui permet le passage de la petite faune,
- les toitures pourraient abriter des chauves-souris à la belle saison (sous les tuiles, derrière les zingueries, derrière les tuiles de bordure), ce qui est impossible à confirmer à partir d'un passage en janvier (période d'inactivité des chauves-souris),
- une enquête informelle auprès d'une dizaine d'habitant du quartier n'a pas permis de confirmer la présence de chauves-souris dans ces maisons,
- aucun individu, ni indice de présence, n'a été observé lors des recherches (visite complète de deux maisons, inspection extérieure de l'ensemble des maisons).

Dans ce contexte, les enjeux sont nuls en ce qui concerne les caves, les pièces d'habitation et les façades. Ils sont potentiellement plus forts en ce qui concerne les toitures.

Les travaux d'isolation thermique des façades n'auront pas d'impacts sur les gîtes des Chiroptères (absence de gîtes en façade, épaisseur de l'isolant qui permettra de préserver des accès aux combles). Il est conseillé de réaliser ces travaux entre début août et mi-mai afin de limiter les risques de dérangement.

Les travaux de couvertures sont potentiellement plus impactants. Il a été conseillé d'intervenir de novembre à mars (hors période d'activité des chauves-souris) ou, dans le cas contraire, de réaliser des observations crépusculaires en sortie de gîtes avant les travaux pour s'assurer de l'absence d'occupants. Il a également été conseillé de préserver des ouvertures aux combles (cf. § 4).

BIBLIOGRAPHIE

OUVRAGES

- ARTHUR L. & LEMAIRE M., *Les Chauves-souris de France, Belgique, Luxembourg et Suisse*, Editions Biotope 2015
- CPEPESC Lorraine, *Connaître et protéger les chauves-souris de Lorraine*, Ciconia Vol.33 (N.Sp.) 2009
- DIETZ & al., *L'encyclopédie des chauves-souris d'Europe et d'Afrique du Nord*, Delachaux et Niestlé éd. Française 2009
- MARCHESI P. & al., *Mammifères identification*, FAUNA HELVETICA, 2008
- FEVE F., *Mammifères sauvages de Lorraine*, Editions Serpenoise 2006
- ARTHUR L. & LEMAIRE M., *les Chauves-souris Maîtresses de la nuit*, Delachaux et Niestlé 1999
- MACDONALD D. & BARRETT P., *Guide complet des Mammifères de France et d'Europe*, Delachaux et Niestlé 1995
- GEML, *Atlas des Mammifères sauvages de Lorraine*, Editions de l'Est 1993