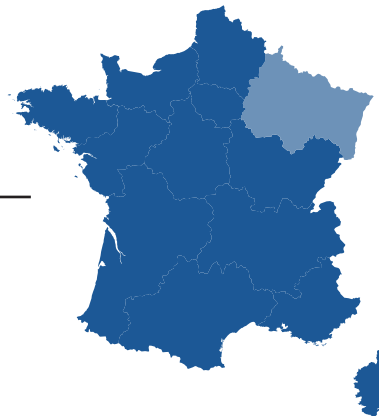


Grand Est JUILLET 2024



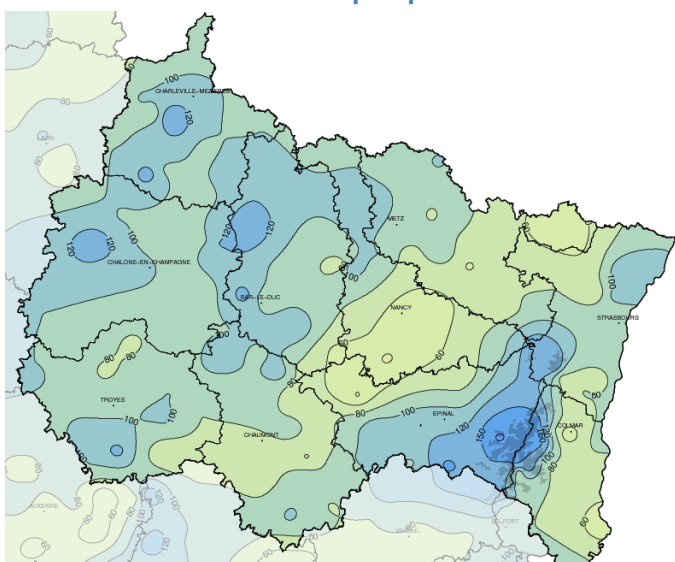
Des pluies orageuses parfois diluviennes

Pour ce mois de juillet 2024, on alterne le chaud et le froid au sens propre comme au figuré. Après un début de mois des plus timides voire trop frais pour la saison, des épisodes de chaleurs viennent temporairement raviver des sensations

bien estivales pour au final un mois légèrement plus chaud que la normale. Ces chaleurs parfois fortes sont hélas aussi favorables à des développements instables conséquents générant localement des épisodes orageux bien

marqués. Sous ces derniers, le vent souffle fort, des chutes de grêle sont observées et les pluies sont parfois diluviennes. L'insolation est au diapason des autres paramètres se montrant légèrement déficitaire.

Cumul mensuel de précipitations



Fait marquant

Des dégâts suite aux orages (1ere partie)

Durant ce mois, nous dénombrons pas moins de 13 jours où des orages ont éclaté quelque part sur la région. Ces orages se sont montrés parfois très virulents engendrant de nombreux dégâts en s'accompagnant de chutes de grêle, de fortes rafales de vent ainsi que de précipitations soutenues avec de fortes intensités pouvant atteindre 30 à 50 mm par heure, voire 80 mm par heure. Dans la nuit du 9 au 10 juillet une salve orageuse et pluvieuse

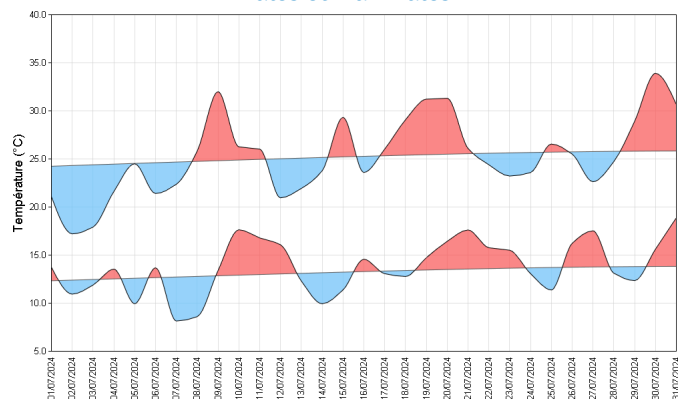
remonte de l'Aube vers Saint-Dizier où une rafale à 100 km/h est enregistrée. La base nautique du lac du Der est fortement impactée avec des mâts de bateaux cassés, des embarcations enchevêtrées sous les pontons. A quelques kilomètres de là, le camping de la forêt d'Arrigny où séjournait une colonie de vacances et lui aussi concerné avec des tentes arrachées ou encore des branches cassées sous les fortes rafales....



Démâtage au lac du Der dans la nuit du 9 au 10

Températures

Indicateurs quotidiens des températures minimales et maximales



Durant ce mois de juillet, les températures jouent au yoyo alternant entre des périodes plus fraîches que les normales (du 1er au 8, du 12 au 14 et du 24 au 25), avec des périodes plus chaudes que les normales (du 8 au 11, du 18 au 21 et du 30 au 31). Au final, la température moyenne mensuelle pour la région avoisine 19.5°C, soit un excédent de 0.3 degré par rapport à la normale.

En ce qui concerne les températures minimales, nous relevons un écart de +0.6 degré par rapport à la normale mensuelle. Les températures maximales se situent au niveau des normales sur l'ensemble du mois, en dépit de pics de chaleurs enregistrés le 20, le 30 et le 31.

Valeurs extrêmes :

Minimales : le 7 avec 3.0°C à Mourmelon-Grand (51) et 4.3°C à Charleville-Mézières (08) et Errouville (54).
Maximales : le 30 avec 37.5°C à Mussy-sur-Seine (10), 37.1°C à Chateaufvillain (52) et 36.7°C à Dosnon (10).

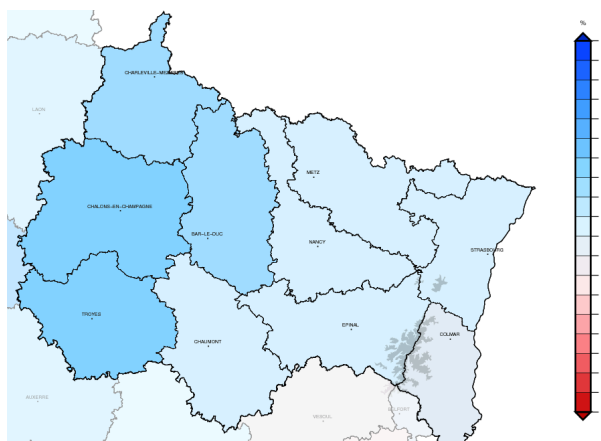
A noter un nouveau record mensuel de température minimale élevée à Dosnon (10) le 31 avec 21.1°C (ancien record depuis 1950 20.5°C le 26 juillet 2019).

écart à la moyenne de référence 1991-2020 de l'indicateur thermique moyen mensuel



Précipitations

Rapport à la moyenne de référence 1991-2020 des cumuls mensuels de précipitations agrégées

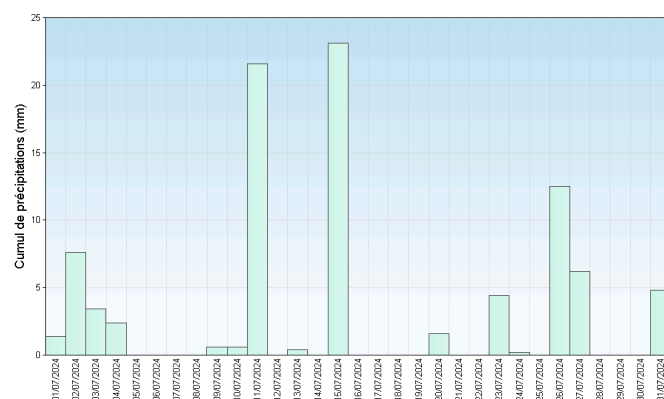


nt atteindre 100 à 150 % par rapport à la normale.

Sur une large bande allant de Chaumont (52) à Sarreguemines (57), les précipitations sont proches de la normale voire déficitaires jusque 50 % dans le secteur de Neufchâteau (88).

La violence des orages a donné lieu à des intensités pluvieuses parfois remarquables. Ainsi et dans une liste non exhaustive nous relevons 63.6 mm à Saint-Mards (10) le 20 dont 52 mm en 1 heure et pour la journée du 31, 111,2 mm à Munster (68) dont 82 mm en 1 heure ou encore 83 mm à Gérardmer (88) dont 55 mm en 1 heure.

Cumul quotidien de précipitations à la station de : Metz (57)



Les précipitations mensuelles agrégées à la région Grand Est sont proches de 90 mm, soit un excédent de l'ordre de 25% par rapport à la normale. Toutefois et compte tenu de la nature des précipitations le plus souvent orageuses, les cumuls mensuels aux stations sont des plus hétérogènes variant de 37 mm à Ognéville (54) jusque 210 mm à Gérardmer (88).

Spatialement, les plus forts cumuls se retrouvent sur la façade ouest de la région (des Ardennes à l'Aube, voire jusqu'en Meuse) ainsi que sur et aux abords immédiats du massif Vosgien. Sur de ces secteurs, les excédents pluviométrique peuvent

Retrouvez les relevés des stations de votre région sur <http://www.meteofrance.com/climat/relevés/france>