

RÉDIGÉ LE 06/06/2023 À PARTIR DES DONNEES DISPONIBLES LE 05/06/2023

Grand Est MAI 2023

Assèchement progressif.

Après quelques belles journées en début de mois, un temps plus instable s'installe et s'accompagne d'une fraîcheur assez sensible en milieu de mois. Le temps change ensuite avec une période de temps sec, chaud et ensoleillé en

fin de mois.

Du côté des températures, la fraîcheur du milieu de mois est largement compensée par des valeurs élevées en début et surtout en fin de mois. En

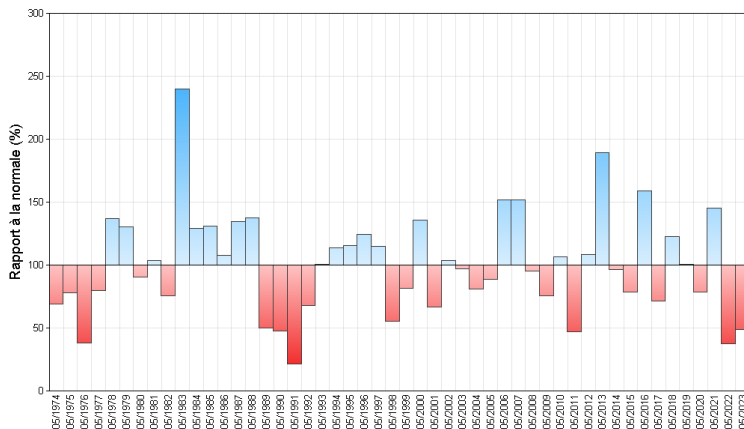
moyenne, nous relevons des températures supérieures aux normales de 0,7 degré.

Avec des averses orageuses hétérogènes et une période sèche qui s'installe en fin de mois, les

précipitations sont nettement déficitaires, de 50% en moyenne sur le Grand Est.

L'ensoleillement a été généreux avec un excédent de 15 à 35%, à noter que le nord de la région a été favorisé.

Rapport à la normale des cumuls de précipitations mensuels depuis 50 ans



Fait marquant

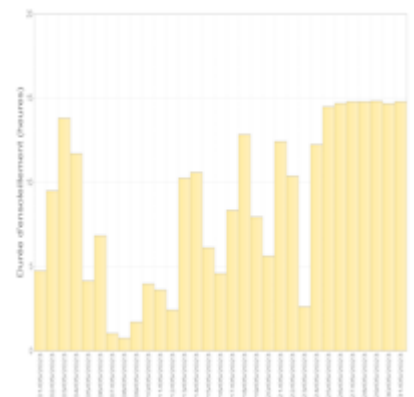
L'été s'installe en fin de mois

Après une période fraîche et parfois instable en milieu de mois, un puissant anticyclone s'installe sur le nord de l'Europe et il dirige un flux de nord-est en fin de mois. Sur le Grand Est, cela se traduit par un temps sec, ensoleillé et chaud.

chaleur qui s'installe est légèrement tempérée par cette bise.

Les conditions sont donc très bonnes pour toutes les manifestations en plein air de cette fin de mois. Ce temps sec est également très favorable à la fenaison pour les agriculteurs.

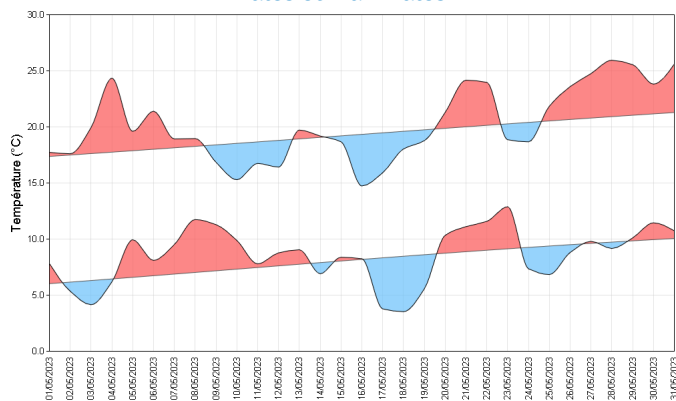
A partir du 23, le temps est sec sur toute la région. Le ciel dégagé favorise un ensoleillement maximal du 25 au 31. Le vent souffle de nord-est, vers 40 à 50 km/h en pointes, localement 60 km/h. La



Durée d'ensoleillement quotidien à Nancy-Essey en mai 2023

Températures

Indicateurs quotidiens des températures minimales et maximales



La température moyenne sur la région est plus chaude que la normale de 0,7 degré. En comparaison, mai 2022 avait été plus chaud (2 degrés de plus que la normale). Les températures minimales sont plus douces en Alsace avec un écart à la normale de 1,2 degré dans le Haut-Rhin, alors qu'elles sont presque conformes à la saison en Champagne-Ardenne. Quant aux maximales, c'est en Lorraine que l'écart à la normale est le plus important, dépassant 1 degré en Meuse, en Meurthe-et-Moselle et en Moselle.

De faibles gelées, peu nombreuses, sont observées le 3 dans les Ardennes avec -0.9°C à Charleville-

Mézières (08), puis le 18 lors d'une période de fraîcheur avec -1.1°C à Saint-Loup-sur-Aujon (52), -0.5°C à Buhl-Lorraine (57) et à Erckartswiller (67).

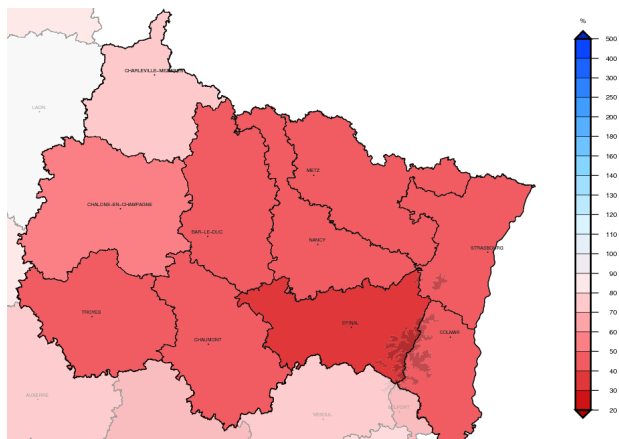
La chaleur s'est installée en fin de mois. Contrairement à 2022, nous n'avons pas dépassé 30°C cette année. La température est montée jusqu'à 28.6°C à Strasbourg-Entzheim le 22. Avec 4 à 5 jours chauds en moyenne, 2023 est proche voire légèrement supérieur à la normale.

Écart à la moyenne de référence 1991-2020 de l'indicateur thermique moyen mensuel



Précipitations

Rapport à la moyenne de référence 1991-2020 des cumuls mensuels de précipitations agrégées



Le cumul agrégé des précipitations s'établit à 37 mm, soit un déficit de 50% par rapport à la normale. Ce déficit de pluie est plus marqué en Alsace et en Lorraine, jusqu'à 65% dans le département des Vosges. A l'inverse, dans les Ardennes, des averses orageuses ont limité le déficit à 25%, le sud-ouest et le nord-est du département affichent des valeurs proches de la normale.

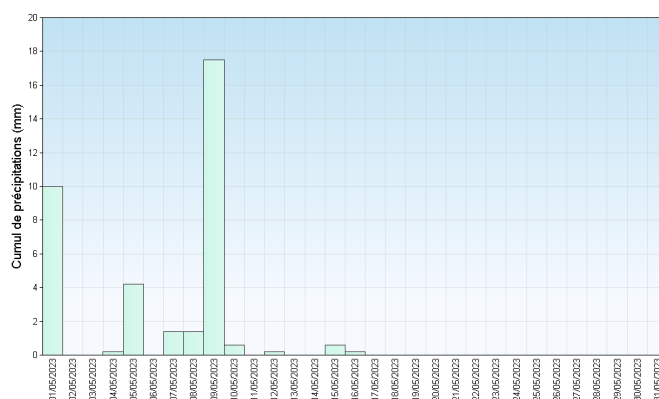
Jusqu'au 16, quelques averses se produisent, souvent faibles mais localement fortes et orageuses. L'arrosage le plus marqué et généralisé se produit le 9 avec 10 à 25 mm sur toute la région.

La seconde quinzaine est quasiment sèche hormis des orages ponctuels le 21 et le 22.

Nous comptons 5 à 7 jours de pluie en moyenne, soit 4 à 5 jours de moins que la normale.

Nous observons les plus fortes pluies le 9 à Bussang (88) avec 35 mm, le 5 à Lucelle (68) avec 33 mm, le 11 au Chesne (08) avec 27 mm.

Cumul quotidien de précipitations à la station de : Strasbourg-Entzheim (67)



Retrouvez les relevés des stations de votre région sur <http://www.meteofrance.com/climat/relevés/france>