

Grand Est JANVIER 2026

Début de mois hivernal.

L'ambiance est hivernale pendant les 10 premiers jours de janvier 2026, avec des fortes gelées et plusieurs épisodes neigeux. La suite du mois est plus calme, marquée par une grande douceur en milieu de mois.

Au final, la température moyenne est proche de la normale, légèrement plus douce de 0.2 degré. La douceur est plus marquée sur la moitié ouest du Grand Est, alors que les températures sont plus fraîches que la normale

en Alsace et en Moselle.

Contrairement à l'ouest et au sud de la France très arrosés, le mois a été assez sec sur le Grand Est avec un déficit moyen de 20 %. Au sein de la région, les disparités géographiques sont limitées, tous les départements sont déficitaires.

Du côté de l'ensoleillement, les différences sont plus marquées, le soleil n'a guère brillé sur le nord de la Champagne-Ardenne et de la Lorraine, alors que l'Aube et l'Alsace bénéficient d'un ensoleillement plus généreux.

Écart à la normale mensuelle des Températures mensuelles moyennes



Fait marquant

Importantes chutes de neige sur les massifs.

Le 10 janvier, une perturbation se bloque sur la région avec de l'air froid d'altitude. Des chutes de neige se produisent à basse altitude avec des quantités importantes dès les premiers contreforts des massifs.

Dans le massif vosgien, les hauteurs de neige atteignent 10 à 20 cm dès 300 à 400 mètres, 20 à 40 cm entre 400 et 800 mètres et 50 à 60 cm au-dessus de 800 mètres. Il s'agit d'un des plus gros

épisodes neigeux de ces 15 dernières années. La neige est tombée également sur les hauteurs de Lorraine et du plateau de Langres avec 2 à 5 cm et jusqu'à 10 cm dans les Ardennes.

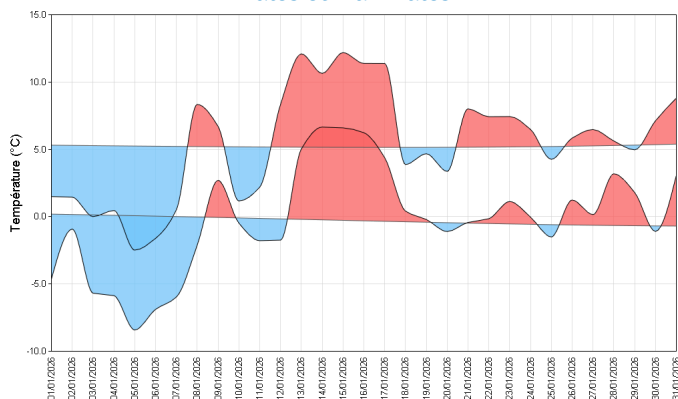
Cette situation a entraîné de nombreuses perturbations de la circulation routière avec des accidents et des camions bloqués autour du massif vosgien, à Rocroi (08) et entre Mulhouse (68) et Belfort (90).



Importantes chutes de neige à
Gérardmer (88) le 10/01/2026.

Températures

Indicateurs quotidiens des températures minimales et maximales



Ce mois de janvier a été marqué par un épisode de froid assez marqué du 1 au 7, puis par un épisode de grande douceur du 13 au 17. La fin du mois est plus proche de la normale, souvent légèrement plus douce.

La température moyenne se retrouve alors proche de la normale, légèrement plus douce de 0.2 degré. Nous observons que les 4 mois de janvier précédents avaient été plus doux et il faut remonter à 2021 pour trouver un mois de janvier plus froid qu'en 2026.

De fortes gelées se produisent du 3 au 7, jusque

-16.7°C à Bussang (88-alt 615 m) le 7. A Colmar-Meyenheim (68), la température de -12.4°C le 5 est la valeur plus froide relevée depuis 2021. Nous observons seulement 8 jours de gel à Troyes (10), mais entre 18 et 21 jours en Lorraine et en Alsace. Nous observons également quelques journées sans dégel, de 1 à 5 jours en plaine.

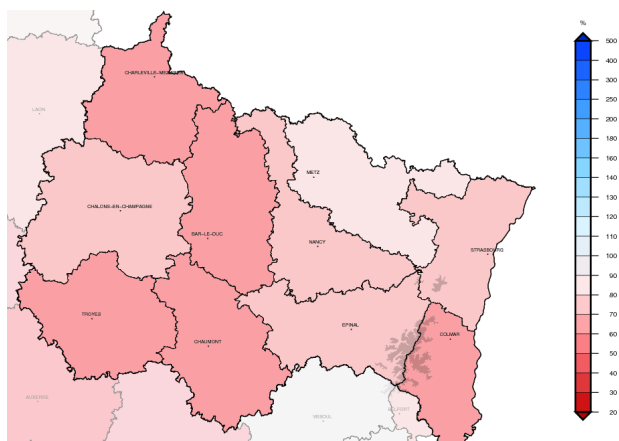
A l'opposé, les valeurs les plus élevées du mois sont enregistrées entre le 13 et le 17, avec par exemple 15.2°C le 16 à Haguenau (67).

écart à la moyenne de référence 1991-2020 de l'indicateur thermique moyen mensuel



Précipitations

Rapport à la moyenne de référence 1991-2020 des cumuls mensuels de précipitations agrégées



Ce mois de janvier a été marqué par deux épisodes pluvieux principaux : le 8 et le 9, puis le 27 et le 28. Sur le reste du mois, les précipitations sont souvent faibles et éparpillées. La période du 17 au 21 est la plus sèche, avec seulement quelques gouttes en Champagne-Ardenne.

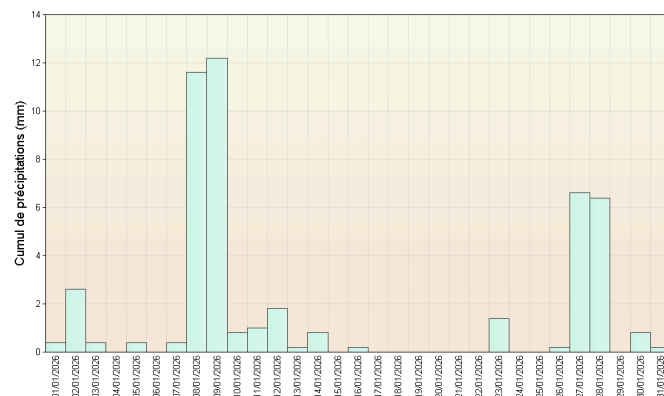
Les précipitations de ce mois de janvier sont déficitaires de 20 % en moyenne. Après novembre et décembre, où les déficits avaient atteint 30 % et 70 %, c'est le 3ème mois consécutif nettement plus sec que la normale.

Les déficits les plus marqués, de 30 à 40 %, se situent vers le sud de l'Aube, la Haute-Marne, la Meuse et le nord des Ardennes. Les cumuls sont assez proches de la normale du pays d'Epinal au département de la Moselle et en plaine d'Alsace.

Le nombre de jours de pluie, souvent compris entre 9 et 13 jours, est assez proche de la normale. Il est toutefois plus faible en plaine d'Alsace avec 5 ou 6 jours seulement.

Les cumuls quotidiens les plus importants se produisent le 8 janvier, avec 54.5 mm à Rupt-sur-Moselle (88-alt 427 m) et en plaine 31.2 mm à Malancourt (57).

Cumul quotidien de précipitations à la station de : Metz (57)



Retrouvez les relevés des stations de votre région sur <http://www.meteofrance.com/climat/relevés/france>

Vent

Un épisode majeur de vent fort a été observé le 9 sur le Grand Est, lié à la tempête Gorretti. Des rafales dépassant 100 km/h sont mesurées sur le nord de la Champagne-Ardenne et de la Lorraine, avec 127 km/h à Chouilly (51) et 114 km/h à Courouvre (55). Le vent a également soufflé fort en montagne avec 147 km/h au Markstein (68-alt 1184 m). Cet épisode de vent fort a débuté le 8 en soirée et s'est poursuivi dans la nuit du 9 au 10.

En dehors de cet épisode marquant, le vent a été plus raisonnable. Pendant la première quinzaine, il souffle de sud-ouest, puis de sud après le 10.

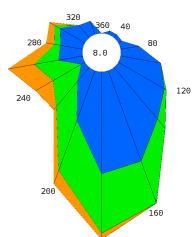
Quelques rafales ponctuelles dépassent parfois 60 km/h, notamment en Champagne-Ardenne, ainsi que sur les sommets vosgiens.

Du 17 au 31, le vent est plutôt faible en s'orientant généralement au secteur sud-est à est.

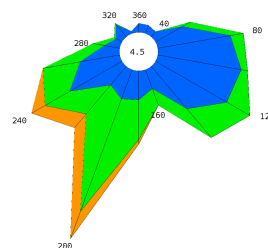
Le nombre de jours de vent fort est généralement compris entre 1 et 3 jours en plaine, il atteint 5 ou 6 jours sur les premières hauteurs (Ardenne, plateau de Langres, plateau lorrain) et jusque 13 jours sur les crêtes vosgiennes. Il est inférieur à la normale.

Roses des vents

Station de Troyes (10)



Station de Seingbouse (57)



Ensoleillement

Le soleil n'a pas brillé partout de la même manière au cours de ce mois de janvier.

Sur une large moitié nord de la Lorraine et les Ardennes, la durée d'ensoleillement est inférieure à 35h, avec seulement 21h à Valmestroff (57). La Haute-Marne et l'ouest vosgien sont tout juste mieux lotis avec 35 à 50h. Le soleil a été plus généreux sur la Marne et l'Aube, ainsi que les abords du massif vosgien avec 50 à 70h. Enfin, le Haut-Rhin est

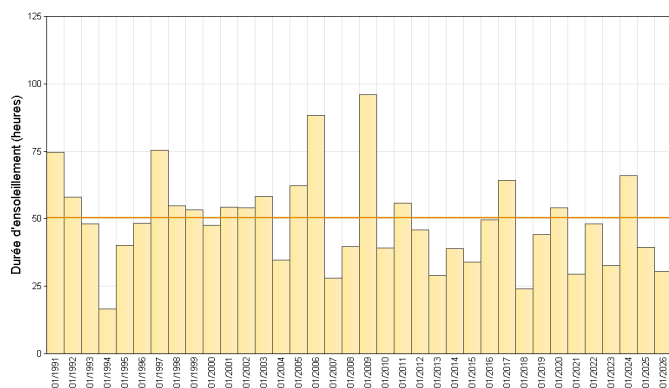
privilegié avec 83h à Colmar-Meyenheim (68), quasiment quatre fois plus qu'à Valmestroff (57).

L'ensoleillement atteint la normale, voire légèrement excédentaire sur l'Aube et le Haut-Rhin, alors qu'un déficit de 40% est observé à Nancy-Essey (54) et à Charleville-Mézières (08).

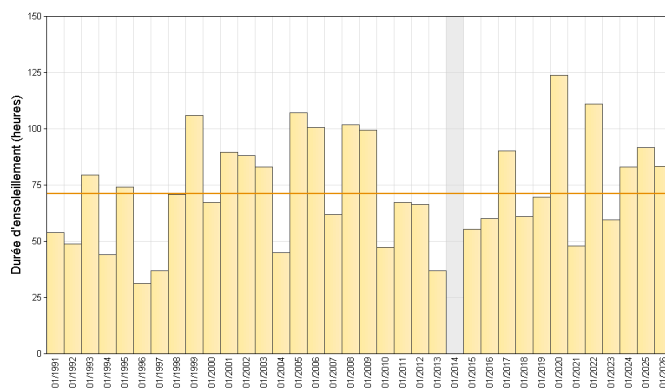
A Nancy-Essey (54), il s'agit du mois de janvier le moins ensoleillé depuis 2015.

Cumul mensuel d'ensoleillement pour les mois de janvier depuis 1991

Station de Charleville-Mézières (08)



Station de Colmar - Meyenheim (68)



ÉVÈNEMENTS

Neige en plaine :

Le début de mois hivernal a favorisé plusieurs épisodes neigeux qui ont concerné la plaine.

Le 2 janvier, la neige tombe jusqu'en plaine d'Alsace avec 1 à 2 cm à Strasbourg (67), 1 à 4 cm en Lorraine et en Haute-Marne, et jusque 6 cm à Phalsbourg (57).

Le 3 janvier, le regel nocturne entraîne des routes glissantes et des accidents en matinée. Des averses de neige donnent 1 à 3 cm supplémentaires par endroits.

Nuit du 5 au 6 janvier : de nouvelles chutes de neige donnent 1 à 3 cm en plaine et 4 à 6 cm dans

les Ardennes.

Le 7 janvier, une perturbation neigeuse concerne surtout l'ouest de la région avec 1 à 5 cm supplémentaires. Les Ardennes, la Marne et la Meuse sont les plus touchés.

Le 10 janvier, chutes de neige importantes à basse altitude avec 6 cm à Langres (52), 8 cm à Epinal (88) et 16 cm à Phalsbourg (57).

La suite du mois est plus calme sans neige significative en plaine.

Neige en montagne :

L'absence de neige au 1er janvier est vite comblée par les chutes de

neige de la première décade. Les quantités de neige atteignent 40 à 60 cm vers le 10 janvier. Les amateurs de glisse peuvent ensuite profiter de la neige jusqu'en fin de mois. Même si la couche de neige diminue progressivement, il reste 10 à 25 cm au-dessus de 800 à 900 mètres. De la neige fraîche revient en fin de mois avec 10 à 20 cm supplémentaires.

A noter que la seule station de ski des Ardennes à la Chapelle (08) a pu ouvrir le week-end du 10 et 11 janvier.

Gros écarts de température :

Pendant la semaine du 18 au 25 janvier, les températures sont contrastées sur le Grand Est. Une grande douceur règne en Champagne-Ardenne avec des températures maximales souvent proches de 10°C, atteignant même parfois 12 à 13°C. A l'opposé, l'air froid résiste en plaine d'Alsace avec de nombreux brouillards qui peinent à se dissiper. Du coup, les températures ont du mal à dépasser 0 à 2°C.

Sur le tableau ci-contre, nous pouvons voir les températures

maximales entre les stations de Troyes-Barbère (10) et de Strasbourg-Entzheim (67), avec parfois 11 ou 12 degrés d'écart. La Lorraine, dans l'air froid du 18 au 20, bascule ensuite dans la douceur.

Cette période explique l'anomalie mensuelle négative à l'est de la région et positive à l'ouest. A Colmar-Meyenheim (68), la température moyenne mensuelle est inférieure à la normale de 0.4 degré. Cette valeur met fin à une série de 32 mois consécutifs avec une température moyenne supérieure à la normale.

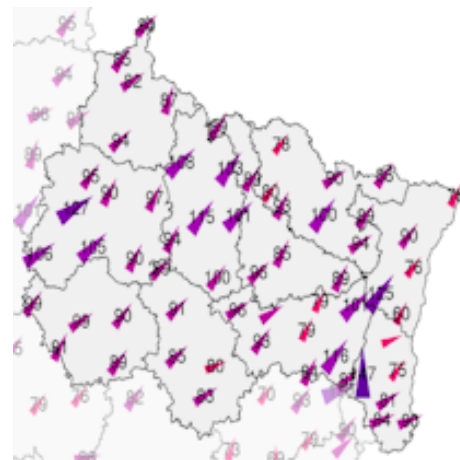
Date	Troyes (10)	Strasbourg (67)
18/01/26	7.3	2.1
19/01/26	10.0	1.7
20/01/26	7.8	1.7
21/01/26	13.1	0.5
22/01/26	12.0	0.3
23/01/26	9.7	1.4
24/01/26	9.3	5.3
25/01/26	9.4	0.6

Température maximale à Troyes et à Strasbourg du 18 au 25.

Tempête Gorretti :

Le 9 janvier, une dépression se creuse rapidement au sud de l'Irlande, se dirigeant vers le sud de l'Angleterre puis vers la Belgique. Elle provoque des vents tempétueux à son passage. Sur le Grand Est, les vents ont soufflé entre 80 et 100 km/h sur une grande partie de la région, un peu moins en plaine d'Alsace. C'est dans la Marne et dans la Meuse que les vents ont soufflé le plus fort, dépassant 100 km/h sur plusieurs stations de ces 2 départements.

Ce coup de vent a eu des conséquences avec 12000 foyers privés d'électricité en Champagne et 2000 en Lorraine. Le trafic SNCF a été interrompu suite à des arbres tombés sur les voies dans le secteur d'Épernay (51). Il s'agit du seul coup de vent significatif de ce mois de janvier sur la région.



Rafales maximales le 9 janvier au passage de Gorretti.

En chiffres:

TEMPÉRATURES MENSUELLES	Moyenne des T MINI	Écart à la normale des T MINI	T MINI absolue du mois	Moyenne des T MAXI	Écart à la normale des T MAXI	T MAXI absolue du mois
Charleville - Mézières (08)	-0.1°C	0.2°C	-9.6°C 5/01	5.5°C	-0.1°C	11.7°C 15/01
Troyes (10)	0.8°C	0.3°C	-9.9°C 6/01	7.9°C	1.1°C	14.3°C 15/01
Nancy - Essey (54)	-0.5°C	-0.3°C	-8.0°C 7/01	5.5°C	0.1°C	12.8°C 17/01
Metz (57)	-0.2°C	-0.2°C	-8.0°C 5/01	5.1°C	-0.3°C	12.3°C 13/01
Strasbourg - Entzheim (67)	-0.8°C	-0.6°C	-10.1°C 5/01	4.7°C	-0.5°C	14.4°C 16/01
Bâle - Mulhouse (68)	-1.5°C	-0.7°C	-8.9°C 6/01	5.9°C	0.4°C	13.7°C 15/01

T MINI : TEMPÉRATURES MINIMALES

T MAXI : TEMPÉRATURES MAXIMALES

PRÉCIPITATIONS MENSUELLES	Cumul	Rapport à la normale des précipitations	Nombre de jours de précipitations	Ecart à la normale du nombre de jours avec précipitations	Maximum de précipitation en 24h
Charleville - Mézières (08)	81.4 mm	81 %	12	-1.3	20.0 mm
Troyes (10)	29.5 mm	61 %	9	-1.5	7.1 mm
Nancy - Essey (54)	52.5 mm	82 %	10	-1.1	17.5 mm
Metz (57)	48.4 mm	78 %	8	-3.1	12.2 mm
Strasbourg - Entzheim (67)	33.3 mm	94 %	5	-4.1	9.8 mm
Bâle - Mulhouse (68)	48.2 mm	105 %	6	-3.1	14.0 mm

VENT MENSUEL	Vent maxi	Date du vent maxi	Nombre de jours de vent fort	Ecart à la normale du nombre de jours de vent fort
Charleville - Mézières (08)	82 km/h	9/01	1	
Troyes (10)	99 km/h	9/01	3	-3.11
Nancy - Essey (54)	85 km/h	9/01	1	-3.72
Metz (57)	80 km/h	9/01	2	-2.96
Strasbourg - Entzheim (67)	76 km/h	9/01	1	-3.14
Bâle - Mulhouse (68)	90 km/h	9/01	1	-3.17

NORMALES UTILISÉES POUR LES TEMPÉRATURES ET LES PRÉCIPITATIONS : MOYENNES SUR LA PÉRIODE 1991-2020

NORMALES UTILISÉES POUR LE VENT : MOYENNES SUR LA PÉRIODE 1991-2020

VENT FORT >= 16 M/S (ENVIRON 60 KM/H)

Retrouvez les relevés des stations de votre région sur <http://www.meteofrance.com/climat/relevés/france>