

R DIG LE 08/12/2023 PARTIR DES DONNÉES DISPONIBLES LE 07/12/2023

Grand Est NOVEMBRE 2023

Perturbé et doux.

Les perturbations océaniques se suivent au cours de ce mois de novembre, donnant des arrosages marqués. Jusqu'au 21, elles sont associées à de la douceur et à des passages de tempêtes. En fin de mois, la masse d'air se rafraîchit

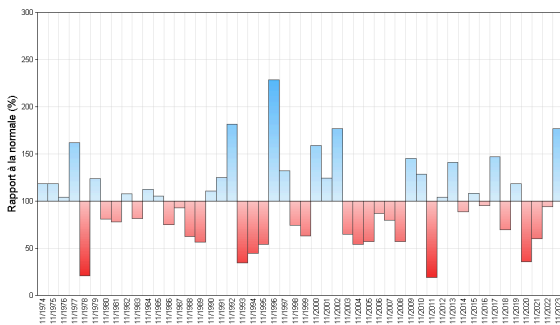
et la neige fait quelques incursions à basse altitude.

La température moyenne est plus chaude que la normale avec un écart de 1.2 degré. Ce mois de novembre est toutefois moins

chaud qu'en 2022 où l'écart à la normale avait dépassé 2 degrés.

Le cumul des précipitations est très important avec un excédent moyen de 75 % sur la normale. Ce cumul dépasse le double de la

Rapport la normale des cumuls de précipitations mensuels depuis 50 ans



ois, la masse d'air se rafraîchit et la neige fait quelques incursions à basse altitude.

La température moyenne est plus chaude que la normale avec un écart de 1.2 degré. Ce mois de novembre est toutefois moins chaud qu'en 2022 où l'écart à la normale avait dépassé 2 degrés.

Le cumul des précipitations est très important avec un excédent moyen de 75 % sur la normale. Ce cumul dépasse le double de la normale sur les Vosges et le Haut-Rhin. Il faut remonter à 2002 pour trouver un mois de novembre aussi arrosé.

Fait marquant

Précipitations importantes et durables

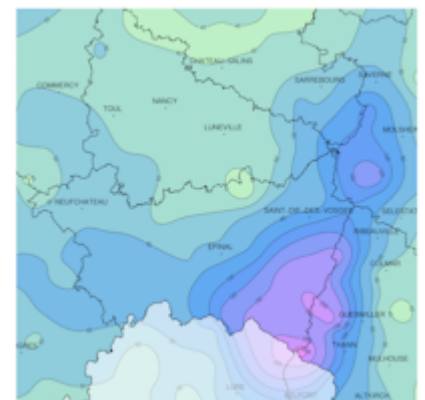
Quelques chiffres :

Le département des Vosges a connu la série la plus longue de jours de pluie consécutifs, 30 jours du 23 octobre au 21 novembre, pour un cumul agrégé supérieur à 310 mm. Sur la période du 9 au 18 novembre, il est tombé en moyenne 143 mm sur le département. Au cours de ces 10 jours, le relief vosgien est nettement plus arrosé avec 294 mm à Gérardmer et 309 mm à

Rupt-sur-Moselle.

Conséquences :

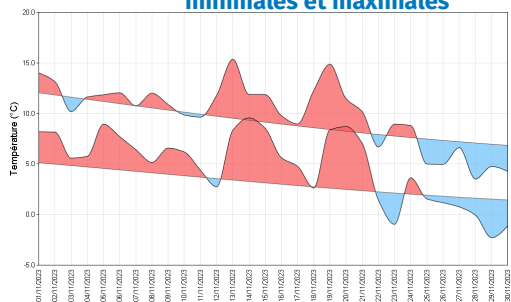
Le 14 novembre, des inondations ont touché le secteur de Remiremont, de Rupt-sur-Moselle et de Vagney (88). Des zones industrielles et commerciales se sont retrouvées sous les eaux. Les départements voisins sont également touchés, avec des inondations locales en Haute-Marne et une coulée de boue à Sewen (68 -



Cumuls de précipitations en 5 jours du 12 au 16 novembre.

Températures

Indicateurs quotidiens des températures minimales et maximales



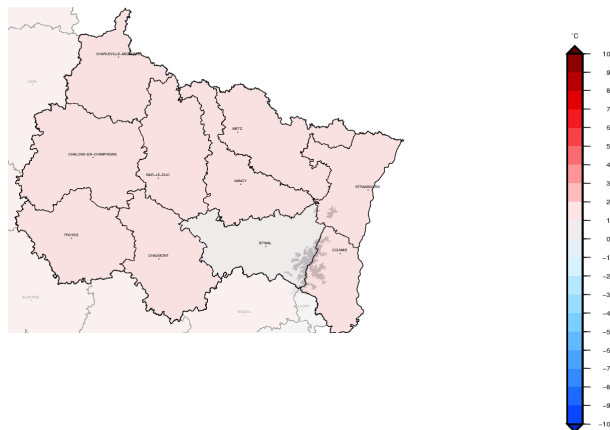
La douceur du début de mois s'accroît en deuxième décennie, elle l'emporte sur la fraîcheur de fin de mois. Les températures sont donc plus chaudes que la normale, l'écart est plus marqué pour les minimales (+1.6 degré) que pour les maximales (+0.7 degré). Le massif vosgien se distingue avec des températures proches des normales, voire légèrement plus fraîches par endroits.

Les températures les plus basses sont enregistrées le 29 novembre avec -7.5°C au Markstein (68 - altitude 1184 m). En plaine, le mercure est descendu jusqu'à -5.7°C à Chaumont-Semoutiers (52). Nous

observons entre 2 et 6 jours de gelée en plaine, soit 2 à 5 jours de moins que la normale.

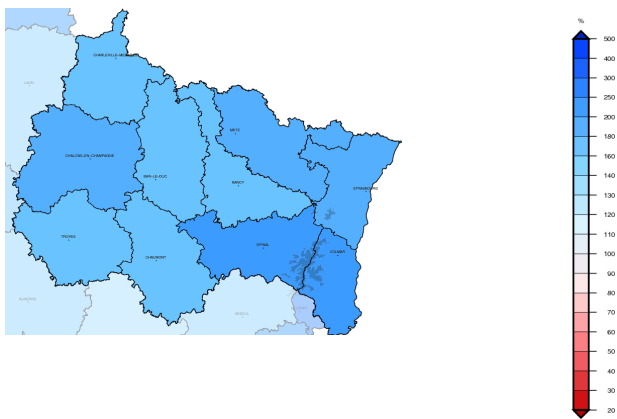
Pour les températures les plus élevées, nous relevons 2 pics de chaleur. Le 13, la température atteint 17.7°C à Bâle-Mulhouse (68) et 17.3°C à Reims-Prunay (51). Le 19, la température la plus élevée du mois est atteinte à Sélestat (67) avec 18.2°C.

écart à la moyenne de référence 1991-2020 de l'indicateur thermique moyen mensuel



Précipitations

Rapport à la moyenne de référence 1991-2020 des cumuls mensuels de précipitations agrégées



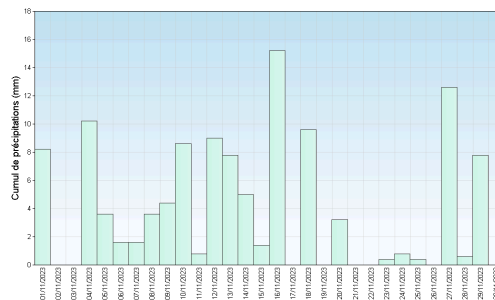
Avec la succession de passages perturbés, le cumul moyen de précipitations sur la région atteint 146 mm. L'excédent se situe autour de 60 à 75 % sur l'ouest de la région. Il dépasse le double de la normale des Vosges à l'Alsace. En montagne, les cumuls sont exceptionnels et ils atteignent localement le triple de la normale. A Sewen (68 - altitude 620 m), le cumul mensuel atteint 650 mm, l'équivalent du cumul sur un an à Strasbourg.

Le 22 est la seule journée sèche sur tout le Grand Est. La journée la plus arrosée à l'échelle de la région est celle du 16, avec plus de 30 mm en plaine

entre Strasbourg, Nancy et le sud meusien, jusque 43 mm à Phalsbourg (57). En montagne, c'est la journée du 13 qui a été particulièrement arrosée avec 96 mm à Sewen (68 - altitude 620 m) et 89 mm à la Bresse (88 - altitude 772 m).

En fin de mois, la neige fait son apparition à basse altitude, voire en plaine sur le plateau lorrain. Le 27, nous relevons 2 cm à Villette (54) et 3 cm à Lignéville (88), une averse de neige donne 4 cm à Seingbouse (57) le 29.

Cumul quotidien de précipitations à la station de : Metz (57)



Retrouvez les relevés des stations de votre région sur <http://www.meteofrance.com/climat/relevés/france>