

RÉDIGÉ LE 06/02/2024 À PARTIR DES DONNEES DISPONIBLES LE 05/02/2024

## Grand Est JANVIER 2024

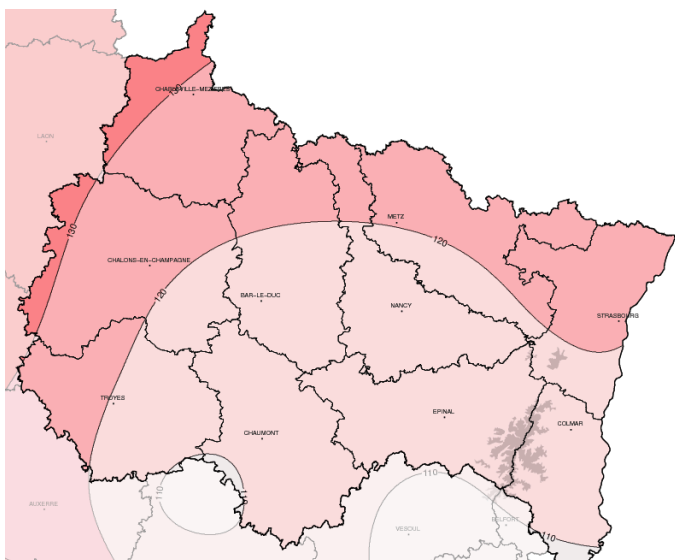
### Mois sans extravagance.

L'année 2024 débute sans aucune extravagance d'un point de vue statistique avec des données de pluviométrie et de température conformes aux normales saisonnières. Concernant les précipitations, nous notons toutefois quelques

journées bien pluvieuses générant de forts cumuls journaliers, notamment le 2 et le 3, voire aussi un caractère hivernal bien marqué et dont un focus est à découvrir dans la rubrique "fait marquant". Pour les températures, seule

l'alternance de périodes de douceur et de froid est à noter. Comme l'indique la carte ci-dessous, l'ensoleillement est de qualité et légèrement excédentaire.

#### Écart à la normale mensuelle du cumul mensuel d'ensoleillement



## Fait marquant

### Focus sur la neige et les verglas.

Au cours de ce mois de janvier, les précipitations ont pris parfois un caractère bien hivernal et c'est ainsi que la neige est observée le 7, mais sans grande conséquence hormis sur le Jura alsacien où il tombe une vingtaine de centimètres entre la matinée et la nuit suivante. Nouvel épisode neigeux jusqu'en plaine entre le 9 et le 10 avec 1 à 5 cm, voire jusqu'à 10 cm sur le sud du Bas-Rhin. Faibles chutes de neige entre le 14 et le 15 donnant jusqu'à 1 à 3 cm par

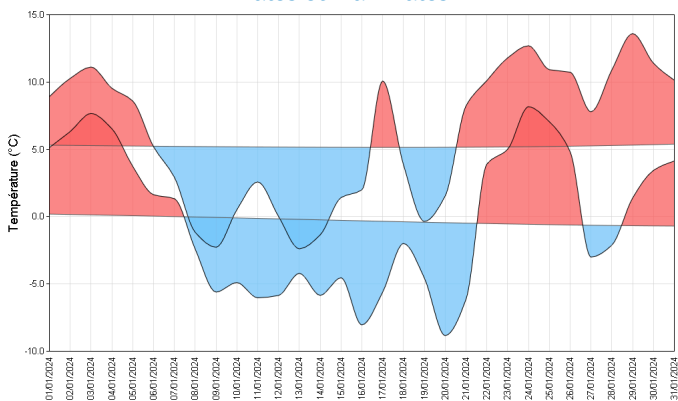
endroits, voire aussi quelques bruines surfondues sur la Champagne. Le 17, les conditions de circulation sont très délicates avec de très nombreuses chaussées rendues particulièrement glissantes à la suite de pluies surfondues ou sur sols gelés. Cet épisode est suivi le 18 par des chutes de neige donnant en général entre 2 et 5 cm, voire 5 à 10 cm vers les frontières nord de la région.



Programme libre sur la place Stanislas à Nancy le 17.

# Températures

Indicateurs quotidiens des températures minimales et maximales



Avec  $+2.9^{\circ}\text{C}$ , janvier 2024 est le 9ème mois consécutif qui affiche une température moyenne mensuelle supérieure à la normale. L'écart à la normale est toutefois relativement faible,  $+0.4$  degré, soit le deuxième écart le plus petit après juillet 2023 ( $+0.3$  degré).

Cependant janvier est loin d'être un mois linéaire puisque nous observons 3 périodes bien distinctes (graphe ci-dessus). Ainsi après la douceur du début du mois, le froid s'installe entre le 7 et le 21 avec de fortes gelées sous  $-10^{\circ}\text{C}$  entre le 19 et le 21. La douceur s'installe à nouveau jusqu'à la fin du mois.

À l'échelle des départements (graphe ci-contre), les Ardennes se positionnent en fin de classement

avec une température moyenne mensuelle au niveau des normales, tandis que le Haut-Rhin se classe en première position avec un écart de  $+0.9$  degré par rapport aux normales.

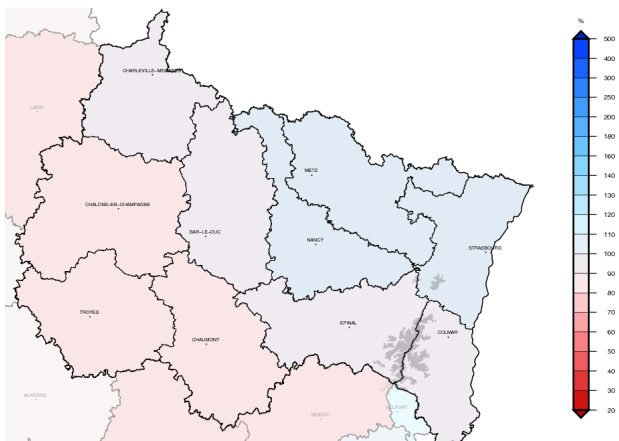
Sur le mois, les températures ont fluctué entre  $-14.0^{\circ}\text{C}$  à Mourmelon-Grand (51) le 20 et  $+18.2^{\circ}\text{C}$  au Roulier (88) le 28. Hors montagne on comptabilise en moyenne 6 jours sans dégel pour une normale de 4 jours, 7 jours sans dégel pour une normale de 13 jours sur les crêtes vosgiennes.

écart à la moyenne de référence 1991-2020 de l'indicateur thermique moyen mensuel



# Précipitations

Rapport à la moyenne de référence 1991-2020 des cumuls mensuels de précipitations agrégées

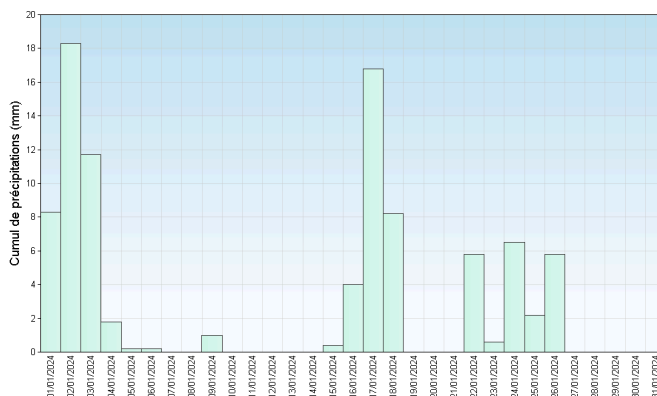


Ainsi l'Aube connaît des déficits en eau voisins de 10 %, tandis que le Haut-Rhin, le Bas-Rhin, la Moselle et la Meurthe-et-Moselle ont des excédents en eau de l'ordre de 10 à 20 %.

Les plus forts cumuls quotidiens sont : 83.4 mm à Sewen-lac Alfeld (68-altitude 620 m) le 2, 57.8 mm à Kruth (68) le 2, 54.0 mm à Rupt-sur-Moselle (88) le 2, 50.4 mm à La Bresse (88 -altitude 772 m) le 3 et 49.6 mm au Markstein (68-altitude 1184 m) le 2.

Les plus forts cumuls mensuels sont : 388.6 mm à Sewen-lac Alfeld (68-altitude 620 m), 297 mm à Kruth (68), 271.4 mm à La Bresse (88 -altitude 772 m), 256.7 mm à Rupt-sur-Moselle (88) et 247.2 mm au Markstein (68-altitude 1184 m).

Cumul quotidien de précipitations à la station de : Nancy - Essey (54)



La pluviométrie agrégée sur la région Grand Est, conforme à la normale, affiche un cumul proche de 85 mm, soit quasiment le même qu'en janvier 2023. En moyenne, le nombre de jours de pluie significative, autour de 10 à 14 jours, est lui aussi conforme aux normales.

4 périodes précipitantes se détachent sur l'ensemble du mois à savoir du 1er au 4, entre le 7 et le 9, du 16 au 18 (avec des précipitations hivernales jusqu'en plaine, neige et verglas) et entre le 22 et le 26.

Les bilans pluviométriques au niveau des départements font apparaître quelques disparités.

Retrouvez les relevés des stations de votre région sur <http://www.meteofrance.com/climat/relevés/france>