

RÉDIGÉ LE 06/09/2023 À PARTIR DES DONNEES DISPONIBLES LE 05/09/2023

Grand Est AOÛT 2023

Souvent arrosé

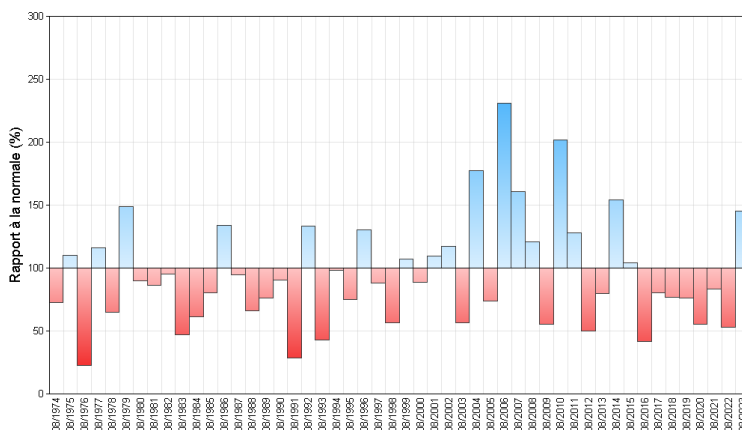
Ce mois d'août est assez contrasté avec les premiers jours frais et humides. La chaleur revient à partir du 10 avec des passages orageux en milieu de mois, puis une période estivale, chaude et sèche s'installe du 18 au 23. Après

des orages assez marqués le 24 et le 25, la fraîcheur revient en fin de mois.

Au final, la température moyenne est légèrement supérieure à la normale avec un écart de 0.5

degré. L'écart est plus important pour les températures minimales (+1.2 degré), alors que les températures maximales sont légèrement sous les normales (-0.2 degré).

Rapport à la normale des cumuls de précipitations mensuels depuis 50 ans



Du côté des précipitations, les différentes perturbations et passages orageux ont bien arrosé le Grand Est, avec un excédent moyen de 45% par rapport à la normale. Il faut remonter à 2014 pour retrouver un mois d'août aussi pluvieux.

Quant à l'ensoleillement, avec les passages nuageux assez nombreux, nous enregistrons un déficit de 10 à 20% par rapport à la normale.

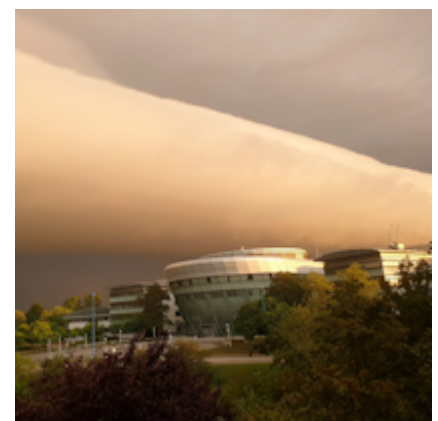
Fait marquant Orages localement forts

Deux périodes significatives d'orage se sont produites au cours du mois.

Du 12 au 17, plusieurs passages orageux se succèdent, notamment sur l'Alsace et les Vosges le 12 et le 13, ils sont ensuite plus marqués sur la Lorraine et la Champagne-Ardenne entre le 14 et le 17. Le 14 et le 15, des chutes d'arbres sont signalées à Metz et à Jouy-aux-Arches (57), une maison a été détruite par la foudre à Sapogne-

et-Feuchères (08) et le réseau électrique a été endommagé dans le secteur de Bourdons-sur-Rognon (52).

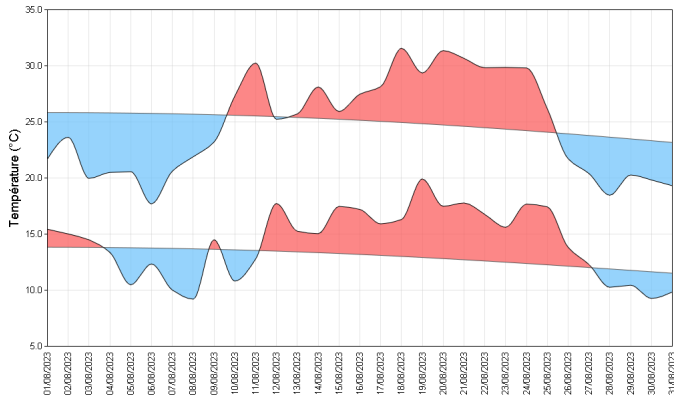
Le 24 et le 25, des orages localement forts traversent la région. Le village d'Arc-en-Barrois (52) subit d'importants dégâts avec des grêlons de 3 à 5 cm. De fortes rafales de vent sont également observées, 131 km/h à Is-en-Bassigny (52) et 107 km/h à Lignéville (88).



Nuage "arcus" à l'avant d'un orage le 25 à Illkirch (67)

Températures

Indicateurs quotidiens des températures minimales et maximales



Les périodes fraîches en début et en fin de mois ont été compensées par une période chaude du 10 au 25, il en résulte une moyenne supérieure de 0.5 degré à la normale.

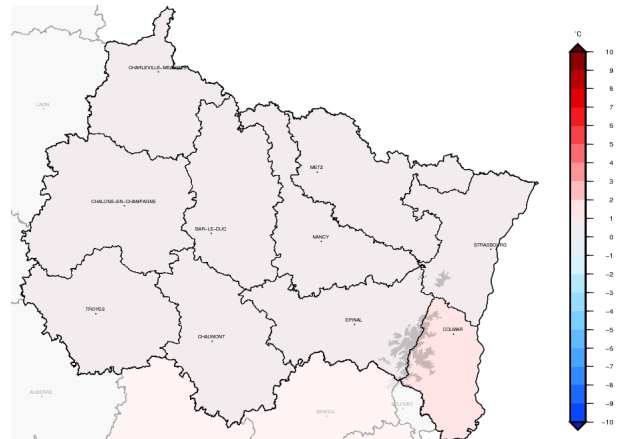
La chaleur a été plus marquée en Alsace, notamment sur le Haut-Rhin avec un écart à la normale de 1.7 degré à Colmar-Meyenheim (68). A l'inverse, la température atteint tout juste la normale sur le nord-ouest du Grand Est, elle est même légèrement déficitaire entre Sedan (08) et Longwy (54).

Les températures minimales ont été souvent

douces, 1.3 degré plus chaudes que la normale. Le 19, la température ne descend pas en-dessous de 22.3°C à Troyes (10), constituant un record pour un mois d'août.

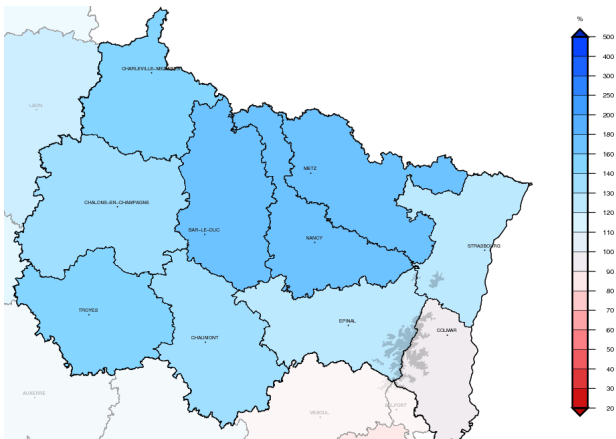
Les températures maximales sont inférieures à la normale sur une large moitié nord-ouest de la région, alors qu'elles sont plus chaudes vers le Haut-Rhin. L'épisode de chaleur y a été plus marqué et plus durable, jusqu'à 37.7°C à Bâle-Mulhouse (68) le 24.

Écart à la moyenne de référence 1991-2020 de l'indicateur thermique moyen mensuel



Précipitations

Rapport à la moyenne de référence 1991-2020 des cumuls mensuels de précipitations agrégées



Les passages pluvieux, parfois orageux, se sont succédé, avec seulement 2 périodes plus sèches, du 7 au 10 et du 18 au 23.

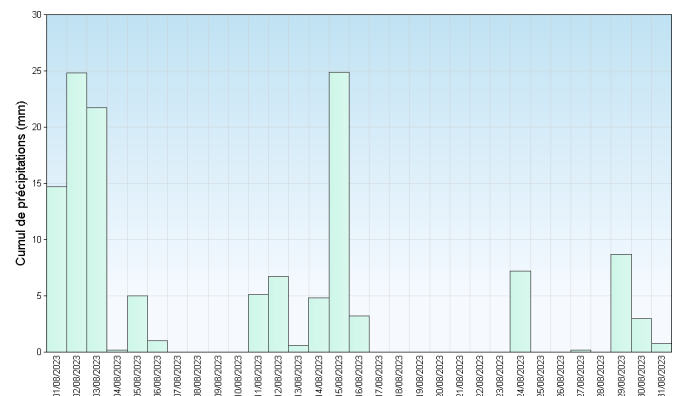
A l'échelle du Grand Est, le cumul de précipitations est excédentaire de 45%. Seul le Haut-Rhin est légèrement déficitaire, notamment vers le Sundgau avec un déficit de 20% à Mulhouse et à Carspach (68). A l'inverse, la Meuse, la Meurthe-et-Moselle et la Moselle enregistrent les excédents les plus marqués, localement le double de la normale du centre de la Meuse au pays messin. La Champagne-Ardenne est également bien arrosée.

Le nombre de jours de pluie, compris entre 10 et 15 jours, est supérieur à la normale de 2 à 5 jours.

Les épisodes pluvieux les plus marqués se produisent en début de mois, 39 mm à Rupt-sur-Moselle (88) le 1er, 45 mm à Houdelaincourt (55) le 2 et 37 mm à Sommesous (51) le 3.

Nous retrouvons ensuite de fortes pluies sous orages en milieu et en fin de mois, par exemple 32 mm à Metz-Frescaty (57) le 14, 31 mm à Saint-Ciergues (52) le 15, 32 mm à Liart (08) le 24, 35 mm à Kruth (68) le 25.

Cumul quotidien de précipitations à la station de : Nancy - Essey (54)



Retrouvez les relevés des stations de votre région sur <http://www.meteofrance.com/climat/relevés/france>