

Journée régionale France Rénov'

Comité des partenaires convention régionale SPRH

Commission spécialisée amélioration de l'habitat CRHH

Mardi 1er juillet 2025
Etap'Habitat
Metz



Direction régionale
de l'environnement,
de l'aménagement
et du logement



ORDRE DU JOUR

Matinée plénière :

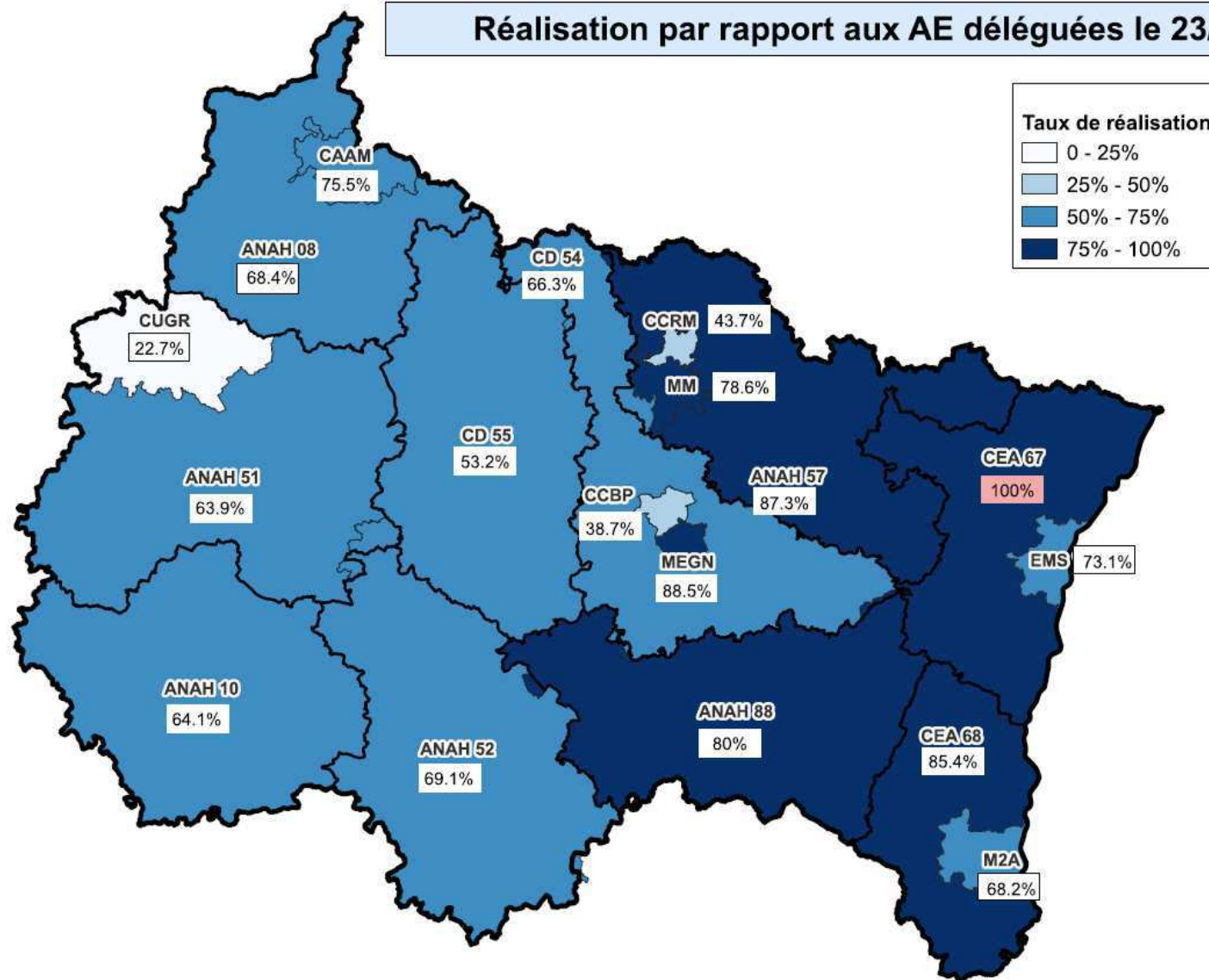
- **Propos introductifs**
- **Point d'actualités : temps d'échange avec l'Anah**
- **Déploiement territorial SPRH**
- **Déploiement régional SPRH**
- **Point d'actualité : fraudes**
- **Observatoire des coûts de la rénovation énergétique**

Après-midi ateliers en groupes :

- **Atelier Fresques de la précarité énergétique (2)**
- **Atelier SPRH : volet 3 – accompagnement**
- **Atelier Copropriétés**
- **Atelier Lutte contre les fraudes**

Propos introductifs

Réalisation par rapport aux AE déléguées le 23/06



AE déléguées au 23/06

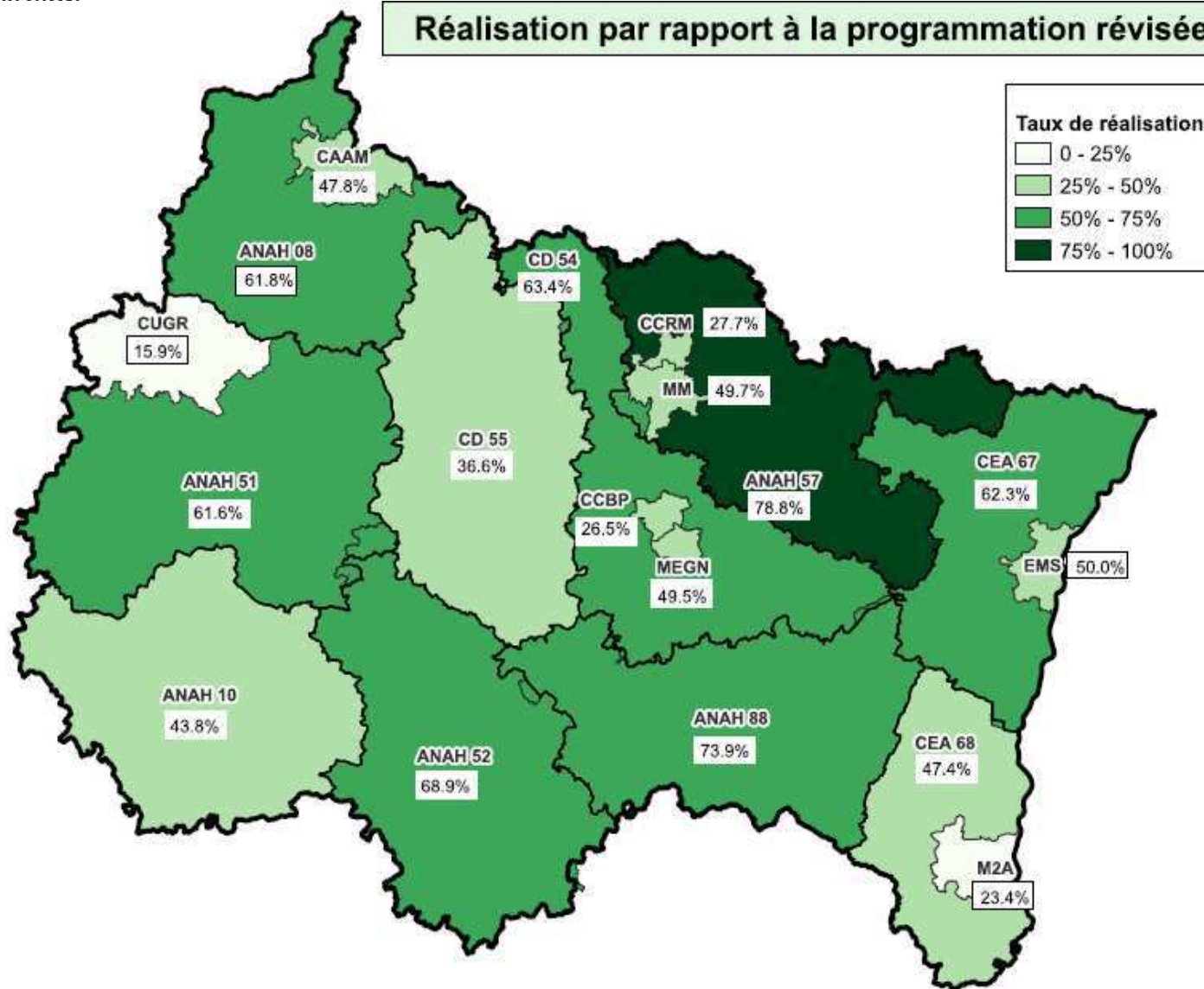
• 185 978 563 €

Réalisations au 23/06

• 134 309 566 €

Propos introductifs

Réalisation par rapport à la programmation révisée 20/06



AE notifiées au 23/06

• 250 731 341 €

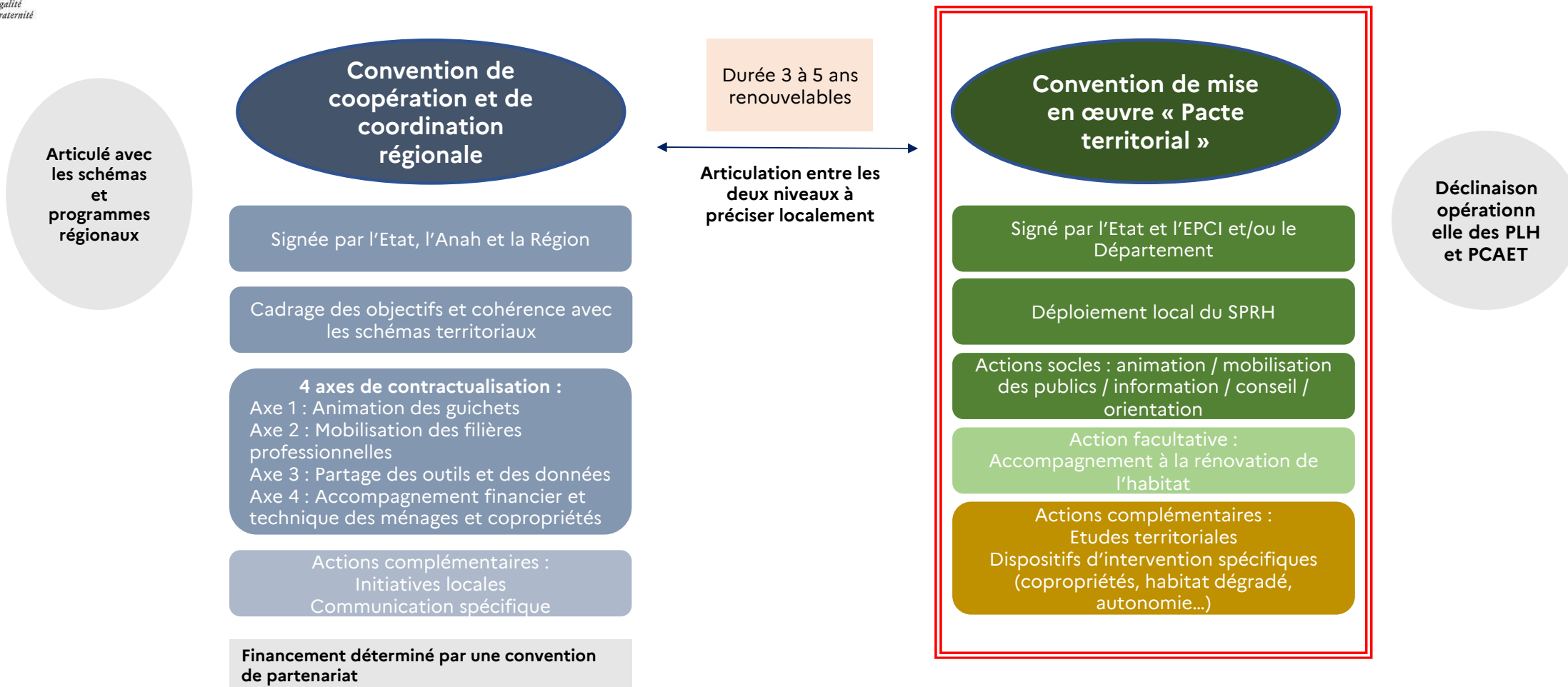
Réalisations au 23/06

• 134 309 566 €

Point d'actualités : Temps d'échange avec l'Anah

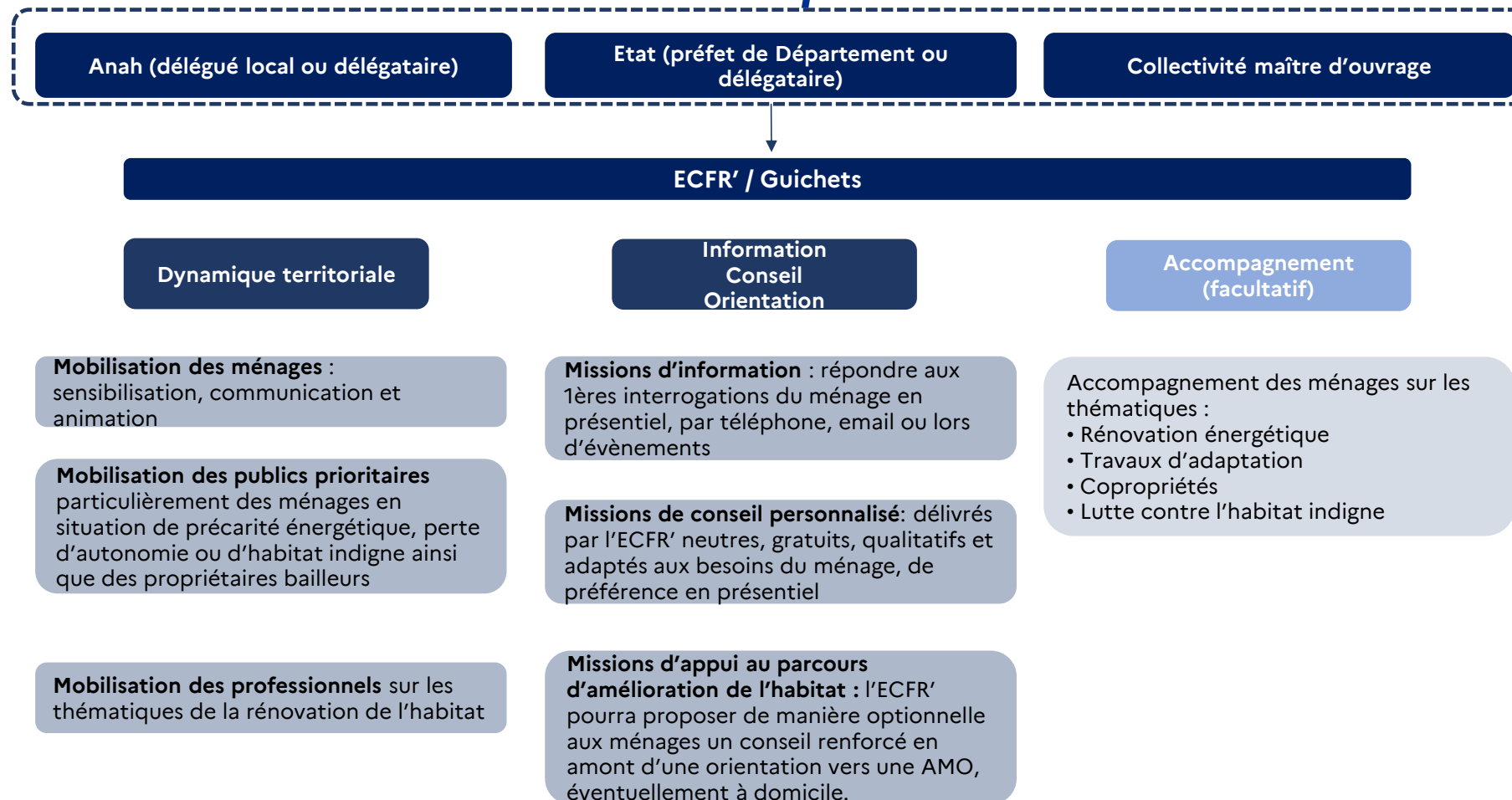
Déploiement territorial SPRH

Principes



Déploiement territorial SPRH

Principes



Déploiement territorial SPRH

Principes

- 69 pactes territoriaux
- 6 EPCI en zone blanche soit 281 communes (5,49%) et 82 512 habitants (1,48 %) :

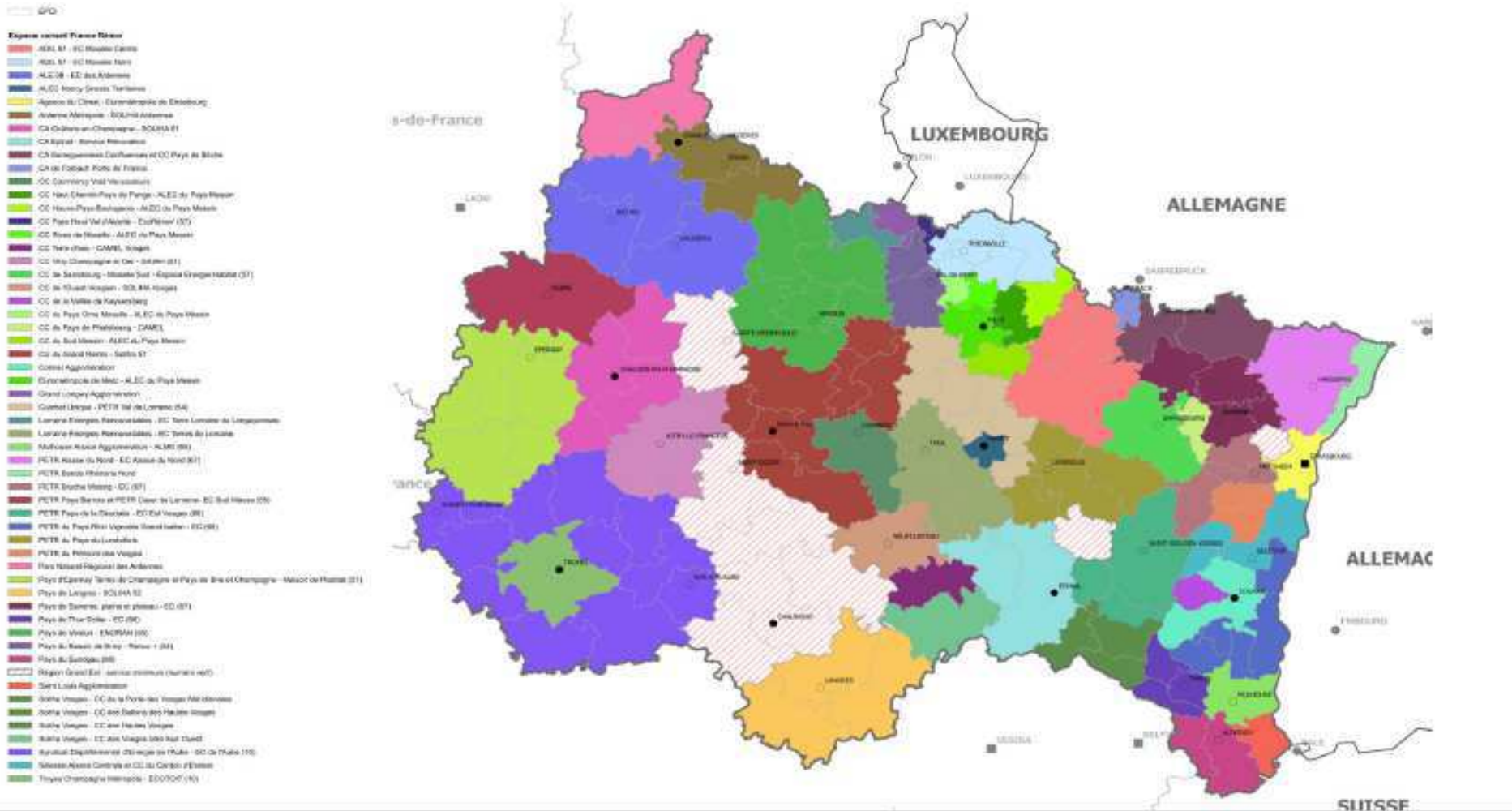
- CC Côtes de Champagne et Val de Saulx (51)
- CC Perthois Bocage et Der (51)
- CC Argonne Champenoise (51)
- CC Auberive Vingeanne et Montsaugéonnais (52)
- CC Bassin de Joinville en Champagne (52)
- CC Pays de Bitche (57)

Pour mémoire SARE :

- 52 conventions,
- Zones blanches : 4 % population,
- Budget 23,5 M€ / 4 ans (soit 5,875 M€/an)

- Budget annuel (arrêté en juin 2025) : convention régionale (230 000 €) + pactes volet 1 (4,1 M€) et volet 2 (6,3 M€) dont 5,2 M€ financés par l'Anah

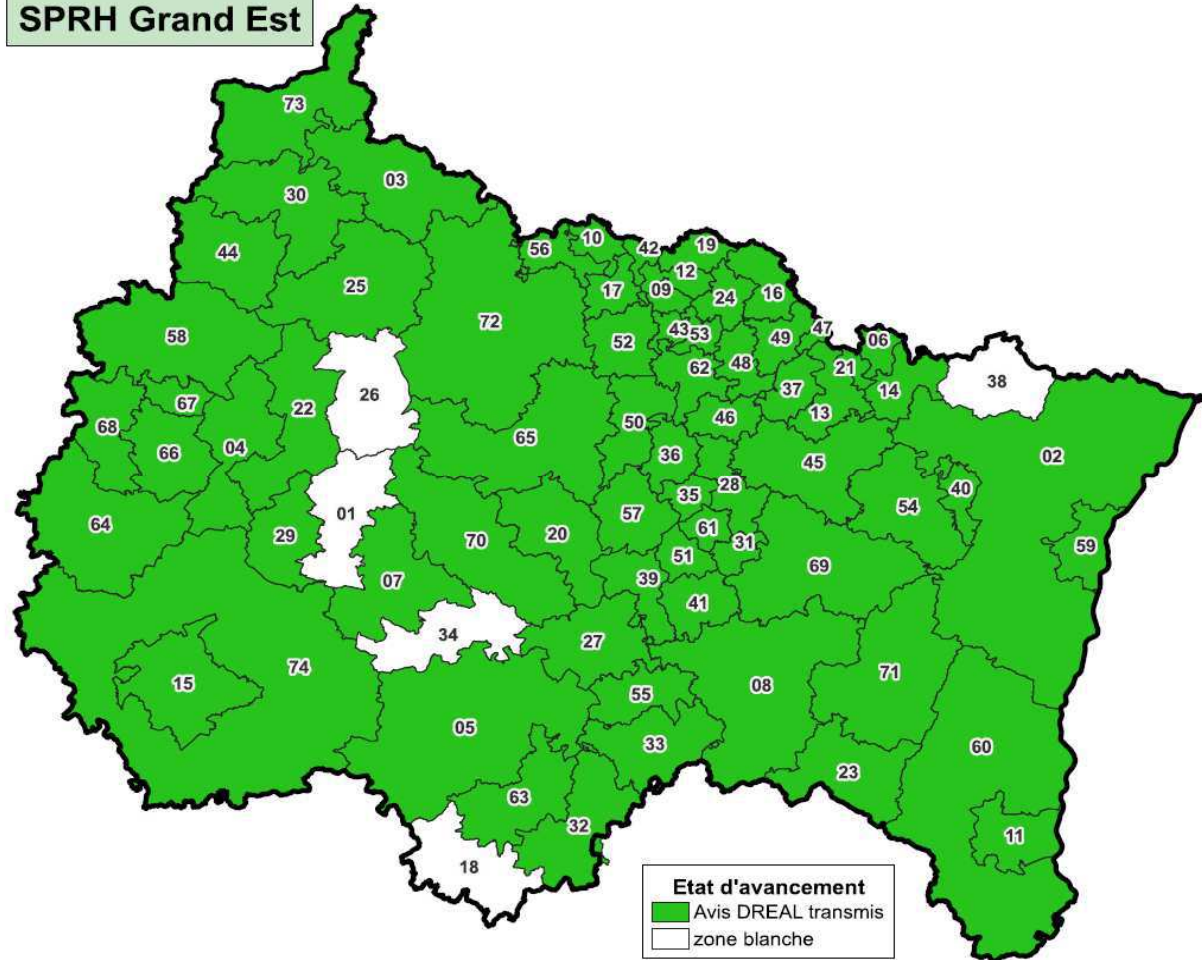
Carte SARE



Déploiement territorial SPRH

Carte SPRH au 1^{er} juillet 2025

SPRH Grand Est



Portage Pacte	N°
Adeva - Pays Vitryat	01
Bas-Rhin	02
CA Ardenne Métropole	03
CA de Châlons-en-Champagne	04
CA de Chaumont	05
CA de Forbach-Porte de France	06
CA de Saint-Dizier-Dier et Blaise	07
CA d'Épinal	08
CA du Val de Fensch	09
CA Grand Longwy Agglomération	10
CA Mulhouse Alsace Agglomération	11
CA Portes de France-Thionville	12
CA Saint-Avold Synergie	13
CA Sarreguemines Confluences	14
CA Troyes Champagne Métropole	15
CC Bouzonvillois-Trois Frontières	16
CC Cœur du Pays Haut	17
CC d'Auberive Vingeanne et Montsaingonnais	18
CC de Cattenom et Environs	19
CC de Commercy - Vold - Vaucouleurs	20
CC de Freyming-Merlebach	21
CC de la Moivre à la Coole	22
CC de la Porte des Vosges Méridionales	23
CC de Parc Mosellan	24
CC de l'Argonne Ardennaise	25
CC de l'Argonne Champenoise	26
CC de l'Ouest Vosgien	27
CC de Seille et Grand Couronné	28
CC de Vitry, Champagne et Der	29
CC des Crêtes Préardennaises	30
CC des Pays du Sel et du Vermois	31
CC des Savoir-Faire	32
CC des Vosges côté Sud-Ouest	33
CC du Bassin de Joinville en Champagne	34
CC du Bassin de Pompey	35
CC du Bassin de Pont-à-Mousson	36
CC du District Urbain de Faulquemont (DUF)	37
CC du Pays de Bitch	38
CC du Pays de Colombey et du Sud-Toulon	39
CC du Pays de Phalsbourg	40
CC du Pays de Saintois	41
CC du Pays Haut Val d'Alzette	42
CC du Pays Orne Moselle	43
CC du Pays Réthelois	44
CC du Saulnois	45
CC du Sud-Messin	46
CC du Warndt	47
CC Haut-Chemin-Pays de Pange	48
CC Houve-Pays-Boulaquois	49
CC Mad et Moselle	50
CC Moselle et Madon	51
CC Orne Lorraine Confluences	52
CC Rives de Moselle	53
CC Sarrebourg Moselle Sud	54
CC Terre d'Eau	55
CC Terre Lorraine du Longuyonnais	56
CC Terres-Touloises	57
CU du Grand-Rain	58
Eurométropole de Strasbourg	59
Haut-Rhin	60
Métropole du Grand Nancy	61
Metz Métropole	62
Pays de Langres	63
PETR Brie et Champagne	64
PETR Pays Barrois	65
CA Epemay, Colaux et Plaine de Champagne	66
CC de la Grande Vallée de la Meuse	67
PETR Epemay	68
PETR Lunéville	69
PETR Pays Barrois	70
PETR Pays de la Dordogne	71
PETR Pays de Verdun	72
PNR Ardennes	73
Syndicat départemental énergie de l'Aube	74

Maîtres d'ouvrage

- 39 CC
- 14 CA
- 8 PETR
- 2 eurométropoles
- 1 métropole
- 1 PNR
- 1 syndicat
- 1 collectivité européenne (2)
- 1 communauté urbaine
- 1 pays

Déploiement territorial SPRH

Dispositif Région Grand Est

- Volonté de la Région Grand Est de maintenir un service public d'accompagnement à la hauteur des ambitions du SRADDET :
 - en accompagnant les collectivités dans la signature de pactes territoriaux ambitieux ;
 - en proposant un dispositif régional structurant, rendant obligatoire un accompagnement renforcé par les services publics de la rénovation de l'habitat (France Rénov') ;
 - ayant pour finalité de favoriser l'entrée massive des ménages dans les parcours accompagnés de l'Anah, en vue de rénovations globales et performantes.
- Poursuite de la subvention forfaitaire Conseil Régional d'un montant de 0,15 €/an par habitant du périmètre (INSEE 2021) pour financer les postes de conseillers, via un conventionnement calé sur la durée des pactes territoriaux
- Contact région : sprh@grandest.fr

Déploiement territorial SPRH

Retours d'expériences et partages



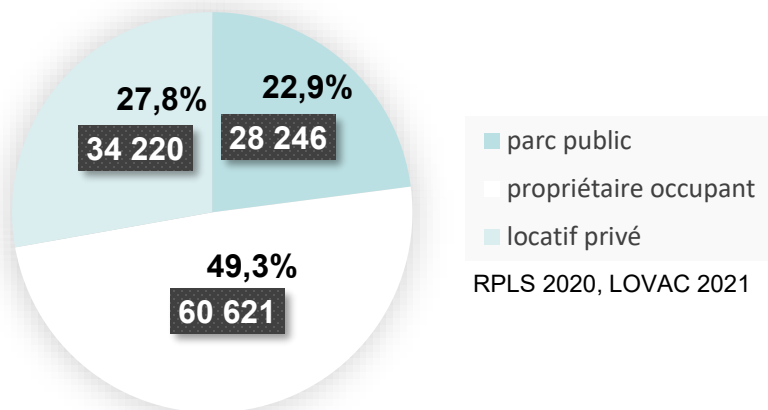


PRÉSENTATION

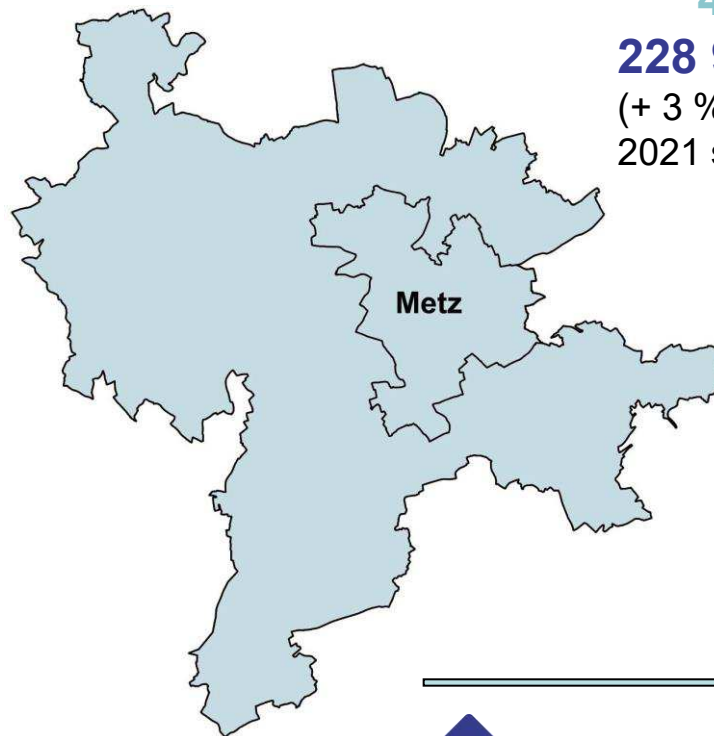
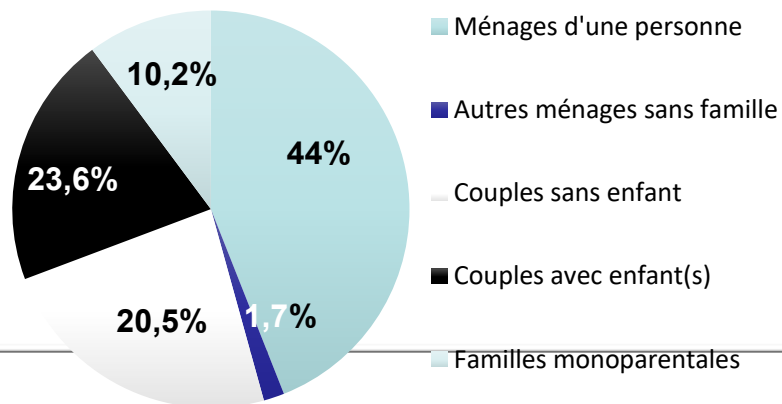
JOURNÉE FRANCE RÉNOV 1^{ER} JUILLET 2025

PORTRAIT DU TERRITOIRE DE l'Eurométropole de Metz

123 087 logements dont :



Structure de la population (INSEE 2021)



46 communes

228 999 habitants
(+ 3 % entre 2014 et
2021 selon l'INSEE)



Vacance des logements

11 396 logements vacants en 2021 soit 9,2% de vacance) (INSEE)

5 213 logements vacants depuis plus de 2 ans au 1^{er} janvier 2023 soit 4,1% de vacance) (FF2023)

3 596 logements vacants depuis plus de 2 ans dans le **parc privé** au 1^{er} janvier 2025 soit 3,7 % de vacance (LOVAC 2025)

Les aides à la pierre parc privé

- Délégation des aides à la pierre le 1^{er} janvier 2021

L'équipe de la délégation des aides à la pierre parc privé au sein de la Direction de l'Habitat



- 1 responsable
- 2 chargés de mission habitat
- 2 instructeurs
- 1 collaborateur administratif et financier

Chiffres-clés 2024

- **491** dossiers instruits (450 en 2023) dont 239 demandes de subventions et 252 demandes de paiement
- **5 028 379 €** de subventions versées (5 M € en 2023) pour **8 042 155 €** (3 M € en 2023) de subventions engagées (investissement)
- **438 722 € de subventions métropolitaines** versées pour des travaux de rénovation chez des propriétaires occupants, bailleurs ou des copropriétés

PRÉSENTATION DES DISPOSITIFS

L'OPAH-RU (2025-2029)

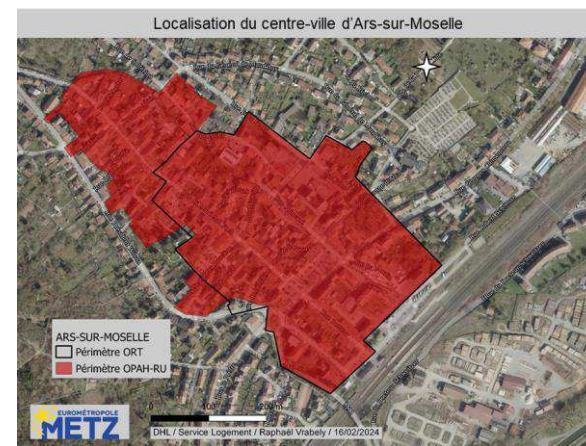
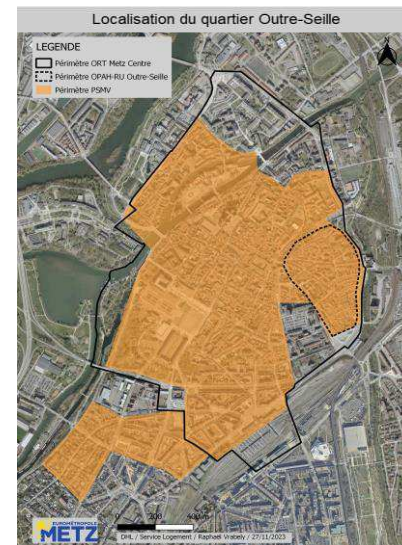
Signature de la convention pour une durée de 5 ans (2025-2029)

- **Secteur Outre-Seille et centre-ville d'Ars-sur-Moselle**
- **Convention signée le 11 décembre 2024**
- **Comité de pilotage de lancement le 24 janvier 2025**

Suivi-animation du dispositif assuré par le CALM Soliha Moselle

267 logements subventionnés par l'Anah, répartis comme suit :

- **70** logements de propriétaires occupants
- **45** logements locatifs
- **52** logements inclus dans des copropriétés saines ou fragiles
- 100 logements inclus dans 19 copropriétés rencontrant des difficultés importantes ou avec arrêtés de mise en sécurité (copropriétés repérées dans le cadre de l'étude pré-opérationnelle)

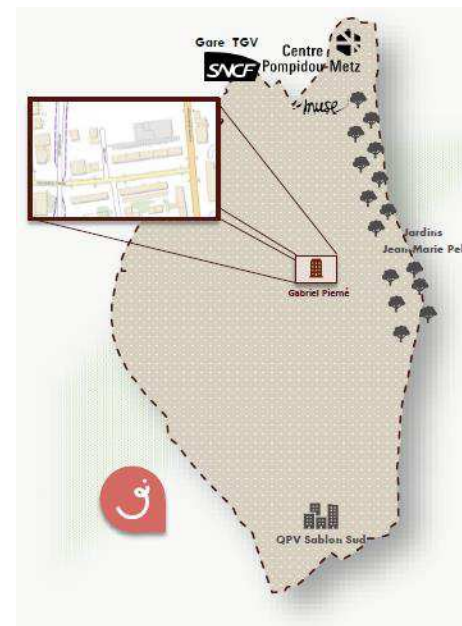


PRÉSENTATION DES DISPOSITIFS

L'OPAH-CD Gabriel Pierné (2022-2026)

Chiffres-clés

- Située dans le quartier du Sablon, qui s'est fortement développé avec l'aménagement de la ZAC de l'Amphithéâtre, un écoquartier situé à l'Est de la Ville de Metz
- Construction des années 1960
- **166** lots d'habitation :
 - 76 dans la tour répartis en 19 étages
 - 90 dans la barre répartis dans 5 entrées dont 18 logements locatifs sociaux (SEM EMH)
- **37 %** de copropriétaires occupants (38% dans la tour et 48 % dans la barre)
- Syndic : FONCIA
- Sous administration provisoire depuis 2021
- Taux d'impayés : **67 %**



Source : diagnostic social, 2024, AMLI

La copropriété bénéficie de l'attention des pouvoirs publics depuis 2015

- **2015** : Réalisation d'une étude pré-opérationnelle d'OPAH-CD
- **2017 – 2021** : OPAH-CD 1 sous maîtrise d'ouvrage de la Ville de Metz jusqu'en 2019 puis de l'Eurométropole de Metz
- **2022 – 2024** : OPAH-CD 2, prolongée de 2 ans jusqu'en 2025-2026
- Le suivi-animation est effectué par le groupement SOLIHA Moselle-AMLI

CONTEXTE DE L'ANNEE 2024

2024, une année charnière

- Fin de l'OPAH (2017-2023)
- L'étude pré-opérationnelle d'OPAH et d'OPAH-RU, réalisée par Citémétrie lancée en 2022 se termine en mars 2024.
- Contexte 2024 est difficile car on a beaucoup de dispositifs qui arrivent à échéance et c'est une année charnière :
 - Renouvellement de l'ORCOD de Metz Borny (réalisation d'une étude pré-opérationnelle)
 - Prolongation de l'OPAH-CD Gabriel Pierné
 - Lancement de l'OPAH-RU
 - Lancement du Pacte territorial
 - Lancement d'une étude d'assistance au Pacte réalisée par Citémétrie

La priorité est donc de lancer le Pacte territorial mais sans volet accompagnement pour tenir les délais à savoir la délibération de la collectivité avant la fin d'année 2024.

MISE EN PLACE DU PACTE TERRITORIAL

Les volets 1 et 2

❗ Volet obligatoire

**DYNAMIQUE
TERRITORIALE**

— Rénovation énergétique, Copropriétés, Autonomie, Habitat dégradé et indigne —

❗ Volet obligatoire

**INFO-CONSEIL
ORIENTATION**



Mobilisation des ménages :
sensibilisation, communication
et animation



**Mobilisation des publics
prioritaires tels que :**

ménages modestes en
situation de précarité
énergétique, perte
d'autonomie, habitat indigne,
copropriétés bailleurs,
copropriétés fragiles



**Mobilisation des filières
professionnels** sur les
thématiques de la rénovation
de l'habitat



demande d'information :
répondre aux premières
interrogations en présentiel,
téléphone, email et orienter
vers le bon interlocuteur



Conseils personnalisés :
neutres, gratuits, qualitatifs
et adaptés aux besoins du
ménage



**Missions d'appui au
parcours d'amélioration de
l'habitat :** conseil
personnalisé sur place, en
amont d'une orientation vers
une AMO / MAR

⋯ Volet non retenu

~~**ACCOMPAGNEMENT
(Gratuit)**~~

— Fonction des priorités d'actions des MO —

~~**AMO travaux gratuits**
(via marché public / régie)~~

~~**+ abondements
possibles des aides Anah**~~



**... mais des financements
complémentaires (Anah + EMM)
aux prestations MAR ou AMO
locaux payants**

MISE EN PLACE DU PACTE TERRITORIAL

Les objectifs de la Convention



Entièrement confié à l'ALEC

L'ALEC élargie ses champs d'action historiques, en réponse aux enjeux sur l'EMM et aux principes socles du PT Anah.

Il décrit les moyens pour y parvenir, en particulier sur le « Aller-vers » (volet1) et évalue le budget global nécessaire

Volet 1 / Dynamique Territoriale

250 000€/an

Volet 2 / Info-Conseil-Orientation

340 000 € / an

Les volets « dynamique territoriale » et « Information, conseils, orientation » du Pacte territorial sont confiés à l'ALEC.



Les objectifs du volet «information, conseil, orientation »

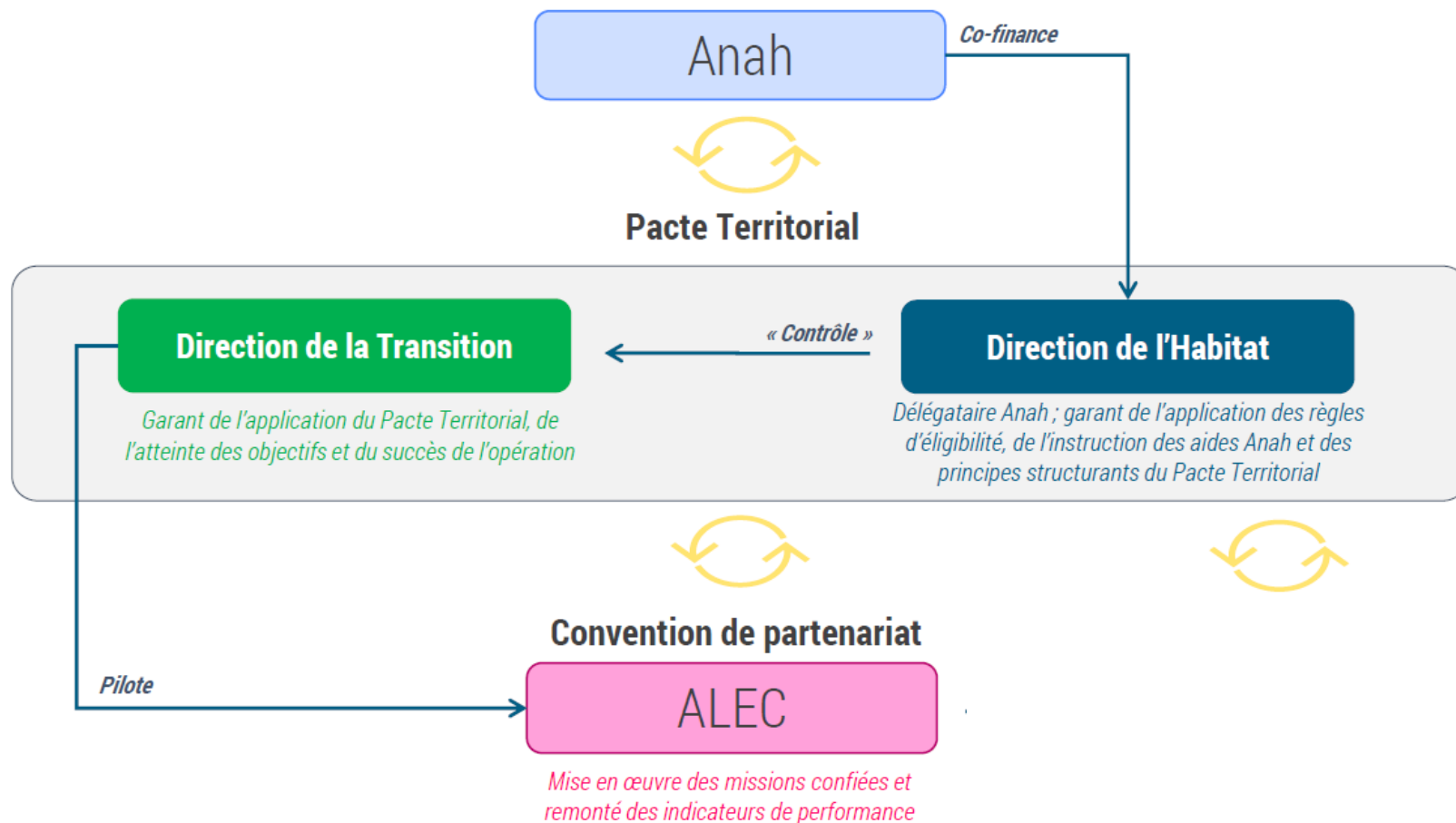
- ❑ **2 000** conseils par an soit 10 000 en 5 ans
- ❑ **1 000** conseils personnalisés par an soit 5 000 en 5 ans
- ❑ **200** conseils renforcés par an soit 1 000 en 5 ans

Les **enveloppes financières prévisionnelles** sont de

- ❑ **1 475 000 €** pour l'Anah pour les 5 ans
- ❑ **1 303 754 €** pour l'Eurométropole de Metz pour les 5 ans
- ❑ La Région Grand Est subventionne à hauteur de **171 246 €/an**.

MISE EN PLACE DU PACTE TERRITORIAL

Les modalités de pilotage du Pacte



SYNTHESE

Les difficultés rencontrées :

- Les délais à respecter pour délibérer
- Le contexte 2024 avec l'évolution de la réglementation Anah

Mais un travail partenarial réalisé avec la Direction de la transition de l'EMM, l'ALEC du Pays Messin et la DDT pour réaliser la Convention



Journée régionale France Rénov'

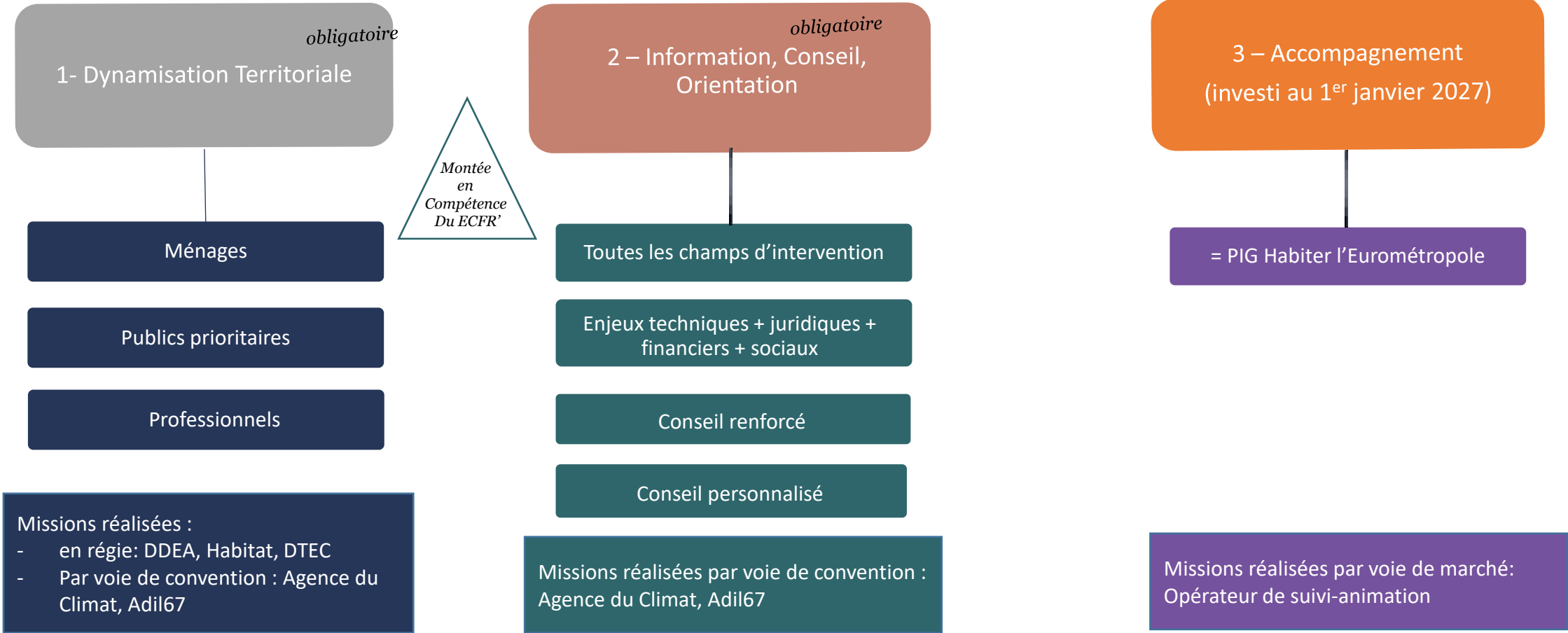
1 juillet 2025

Strasbourg.eu
eurométropole



PIG Pacte Territorial

3 volets



		SARE - Volet Habitat	Année 1 - 2025	Année 2 - 2026	Année 3 - 2027	Année 4 - 2028	Année 5 - 2029
Mission animation territoriale (obligatoire)	ETP	1,6	1,5	2,0	2,5	3,5	4,5
	ETP EMS	1,5	1,5	1,5	2,5	2,5	2,5
Missions d'informations, conseils et orientation (obligatoire)	ETP	4,3	6,5	8,0	9,5	10,5	11,0
Missions 1 et 2	TOTAL ETP hors EMS	5,9	8,0	10,0	12,0	14,0	15,5
Missions d'accompagnement (Volet 3)			PIG	PIG			

Augmentation du nombre de conseiller pour passer de :

1 conseiller pour 87 000 habitants en 2024



1 conseiller pour 33 000 en 2029

	TOTAL	Financement ANAH	Financement Région Grand Est	Reste à charge EMS
Année 1 - 2025	769 445 €	384 723 €	77 198 €	307 525 €
Année 2 - 2026	949 592 €	474 796 €	77 198 €	397 598 €
Année 3 - 2027	1 209 506 €	604 753 €	77 198 €	527 555 €
Année 4 - 2028	1 405 542 €	702 771 €	77 198 €	625 573 €
Année 5 - 2029	1 544 097 €	772 048 €	77 198 €	694 851 €
	5 878 181 €	2 939 091 €	385 988 €	2 553 102 €

A titre de comparaison programme SARE avec 5,9 ETP

	TOTAL	Financement SARE	Financement Région Grand Est	Reste à charge EMS
Année 2023 SARE	484 150 €	242 075 €	74 113 €	167 962 €

Contexte :

- 2021/2024 : plusieurs dispositifs SARE / PIG / OPAH RU / POPAC / Copro Grand Est avec plusieurs structures réalisant du conseil et de l'accompagnement, sous marché ou convention avec l'EMS
- 2024 : Elargissement du conseil France Rénov' aux thématiques Autonomie, puis Lutte contre l'habitat indigne et Bailleurs
- 2024 : Arrivée d'un nouvel acteur, Mon Accompagnateur Rénov'
- 2025 : Démarrage du Pacte territorial

Travail collaboratif EMS / ECFR :



- Réunions régulières (EMS-Habitat – Agence du climat)
- Coordination des ECFR par l'Agence du climat (guichet unique d'entrée, harmonisation des pratiques et du parcours usagers...)
- Préparation et participation à des événements en binômes (EMS-Habitat – Agence du climat) vers les acteurs locaux de la rénovation
- Mutualisation des COTECH Pacte et COTECH Loutre

VOLET DYNAMIQUE TERRITORIALE

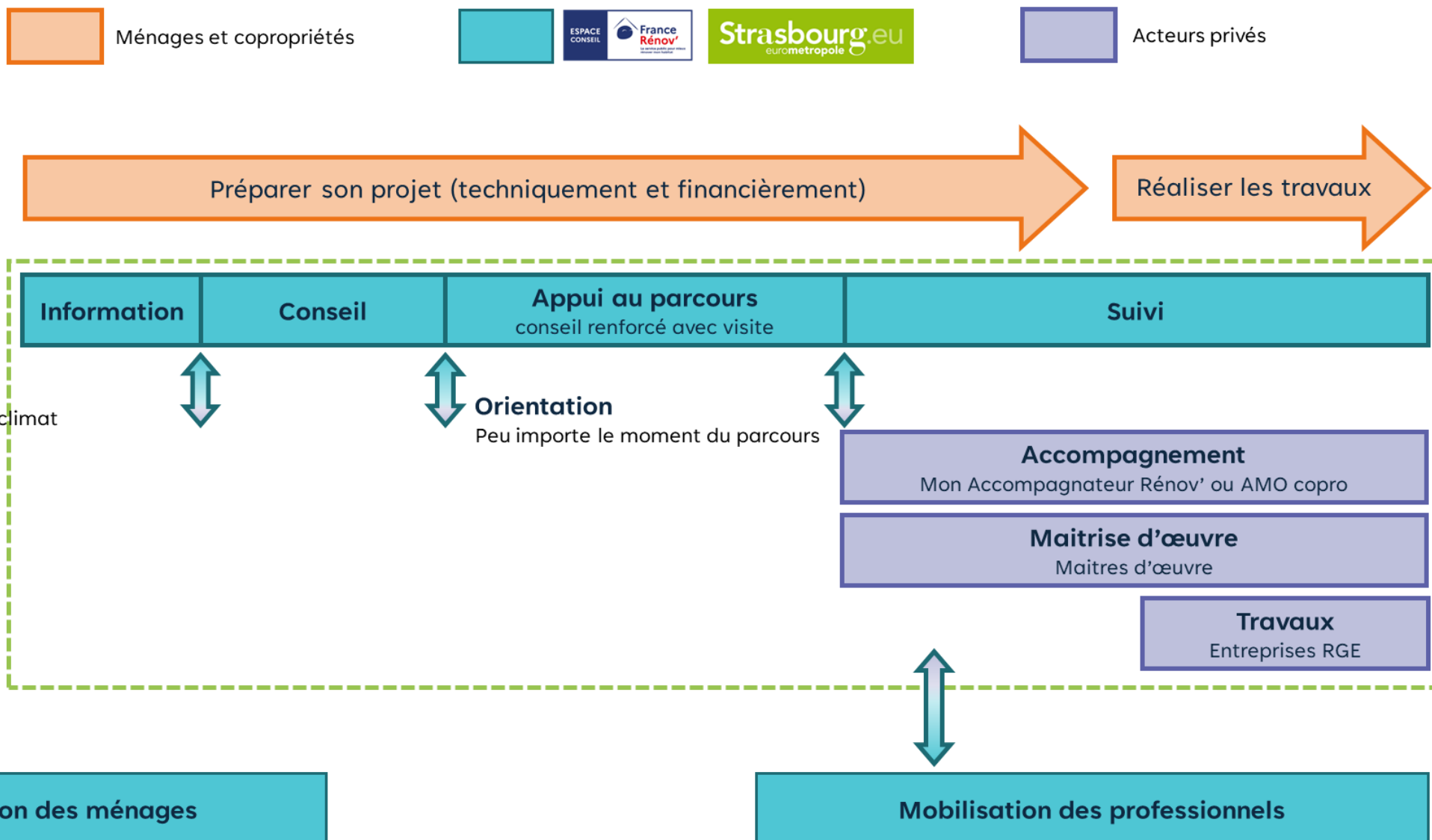
Objectifs visés :

- ✓ Promouvoir le guichet France Rénov', la rénovation énergétique performante et les dispositifs pour l'autonomie et la lutte contre l'habitat indigne, les aides locales
- ✓ Identifier et connaître réciproquement les acteurs locaux de la rénovation, plus largement de l'habitat et des énergies renouvelables
- ✓ Faciliter et sécuriser le parcours *Usagers* vers la rénovation
- ✓ Soutenir la filière professionnelle (visibilité, montée en compétence, emplois...)
- ✓ Lutter contre les pratiques et entreprises frauduleuses

- **Vers les ménages et copros** : salons, réunions d'info, balades thermiques et du bâti ancien, tournée France Rénov', communications (yc vers les précaires avec TZEE), nouveaux outils de sensibilisation
- **Réunions d'informations vers les artisans et les MAR**
- **Projet OTTER Life**
 - ☐ Outil numérique **LOUTRE** (conseillers, ménages, copro, collectivités et pro)
 - ☐ Animation d'un réseau de partenaires acteurs pro et relais
- **Lutte contre la fraude** : participation GTs, plafonnement des lots de travaux à partir de l'observatoire des coûts, visite avant/après travaux des instructeurs, service de conseils dédiés aux ménages touchés
- **Formation CAREB** (formation continue)
 - Chargé.e d'accompagnement à la rénovation énergétique des bâtiments
 - Implication de différents acteurs locaux
- Suivi de la dynamique de rénovation sur le territoire avec **Mon suivi rénov'** (DREAL / CERC GE)



VOLET INFORMATION CONSEIL ORIENTATION



03 69 24 83 10

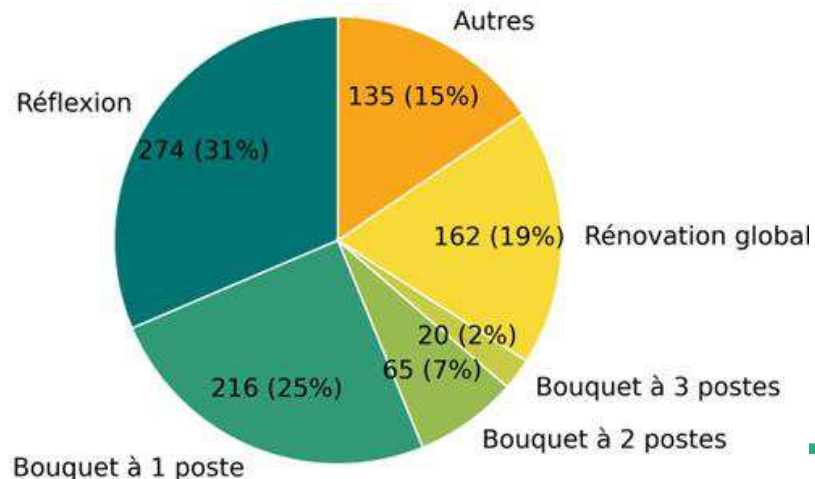
renov-habitat@agenceduclimat-
strasbourg.eu

Bilan de l'activité du 2 janvier au 20 juin 2025

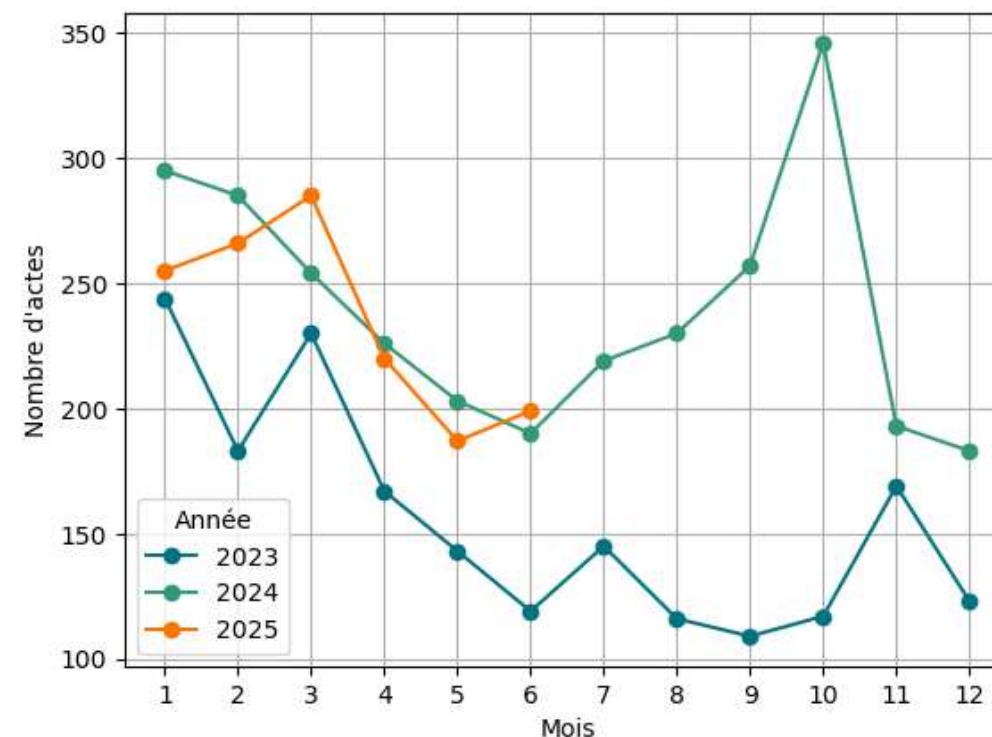
- 5 ETP dédiés ICO + dynamique territoriale, 2 postes à recruter
- 1388 contacts ICO (répartition à venir) pour 780 logements et 92 copropriétés
- 83% PO ; 8% de PB ; 3% représentants de copro
- 55% maisons ; 34% appartements ; 11% copropriétés



Répartition des logements accompagnés par type de projet
du 01/01/2025 au 20/06/2025

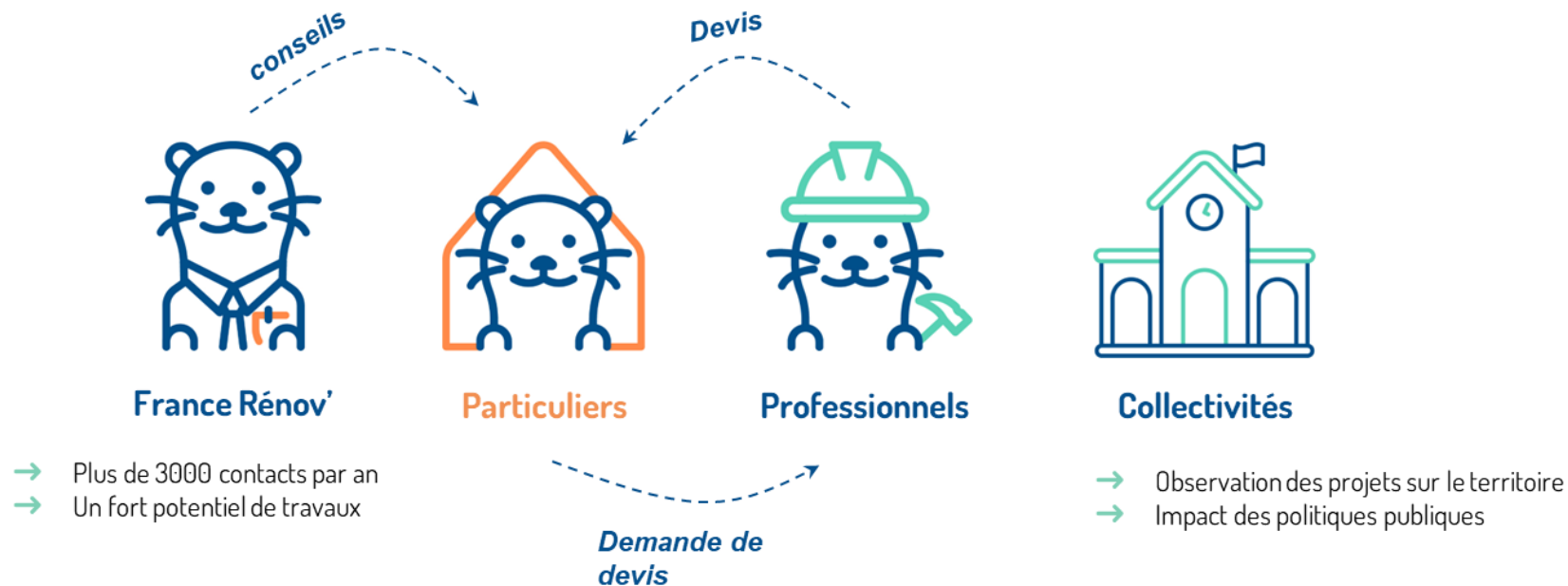


Evolution du nombre de contacts mensuels depuis 2023



Déploiement de Loutre (projet OTTER Life)

- Outil de reporting de l'activité depuis novembre 2024
- Démarrage du référencement des professionnels en février 2025
- Ouverture des accès aux ménages depuis avril 2025
- Alimentation progressive des projets de rénovation réalisées sur le territoire



Intégration des risques climatiques dans le conseil France Rénov'

Travail réalisé par Chloé Le Saux, étudiante 7e année de l'INSA sur la prise en compte des enjeux, en lien avec Envirobat GE

- Identification et documentations de 154 solutions
- Développement des connaissances des conseillers sur les sujets d'adaptation aux changements climatiques
- Repérage des bénéficiaires vulnérables aux risques et sensibilisation sur ces enjeux
- Pour des conseils en rénovation plus pertinents et durables

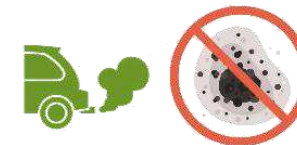
Poursuite du travail via le Projet Life Adapt'Est

31 partenaires et 37 actions différentes pour favoriser l'adaptation de la Région Grand Est au dérèglement climatique.

Région Grand Est, Cerema, ADEME, Préfecture, DREAL, Envirobat GE, OFB, AESN, Agence du climat, BEN, AP, AERM, AERMC ...



LE CONFORT D'ÉTÉ



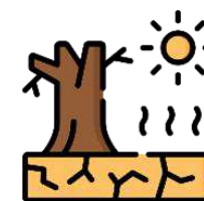
LA QUALITÉ DE L'AIR
EXTÉRIEUR ET INTÉRIEUR



PERTE DE
BIODIVERSITÉ



LA PROLIFÉRATION DES
MOUSTIQUES



LA SÉCHERESSE



LE RETRAIT-
GONFLEMENT DES
ARGILES (RGA)



LES RISQUES
INONDATION

Pour en savoir plus

Eurométropole de Strasbourg – service habitat :

- Arnaud MARTIN - Chef de projet Habitat – Transition énergétique - Arnaud.MARTIN@strasbourg.eu
- Paule PFLIEGER - Responsable du Département Parc privé - Paule.PFLIEGER@strasbourg.eu

Agence du climat - pôle rénovation énergétique :

- Aurélie BRUDER – Responsable du pôle, coordination France Rénov' - aurelie.bruder@agenceduclimat-strasbourg.eu
- Sarah Fleury - Chargée de mission rénovation de l'habitat (Projet Otter Life – Loutre) - sarah.fleury@agenceduclimat-strasbourg.eu

SERVICE PUBLIC DE LA RÉNOVATION DE L'HABITAT

Quel service sur le Pays de Verdun en 2025 – 2030 ?

La Région Grand Est et l'État accélèrent la transition énergétique

climaxion
anticiper • économiser • valoriser

Financé par :

 **RÉPUBLIQUE
FRANÇAISE**
*Liberté
Égalité
Fraternité*

ADEME

AGENCE DE LA
TRANSITION
ÉNERGÉTIQUE

**La Région
Grand Est**

avec

 **France
Rénov'**
Le service public pour mieux
rénover mon habitat

 **Agence
nationale
de l'habitat** Anah

 **LE DÉPARTEMENT
meuse**

 **paysdeverdun**
Fédération des communautés de communes du pays de verdun

 **enorah**

L'historique sur le Nord meusien

Avec le soutien de :

climaxion
anticiper • économiser • valoriser

Financé par :

 **RÉPUBLIQUE FRANÇAISE**
Liberté
Égalité
Fraternité



La Région
Grand Est



2005

2011

2016

2018

2020

2021

2025

2030

EIE

SARE

SPRH



1 ETP



enorah

1 ETP



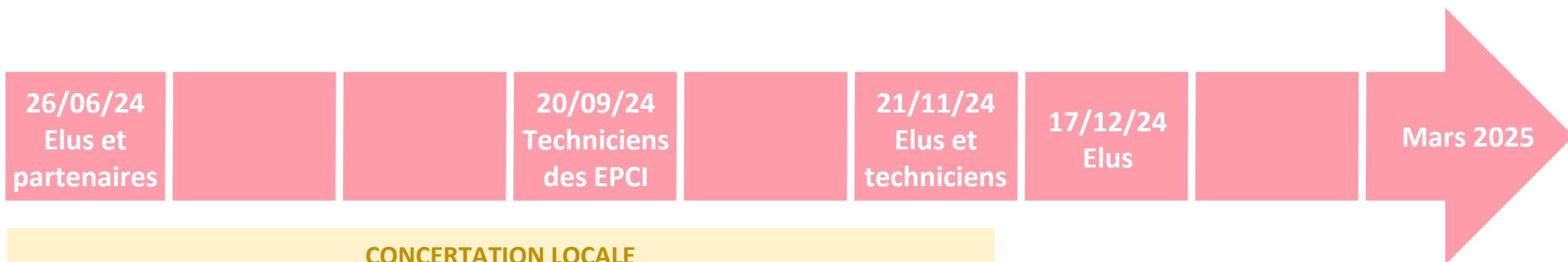
1 ETP

≈ 600 contacts uniques / an



CALENDRIER de préparation

Pour assurer la continuité du service au 1^{er} janvier 2025



CONCERTATION LOCALE

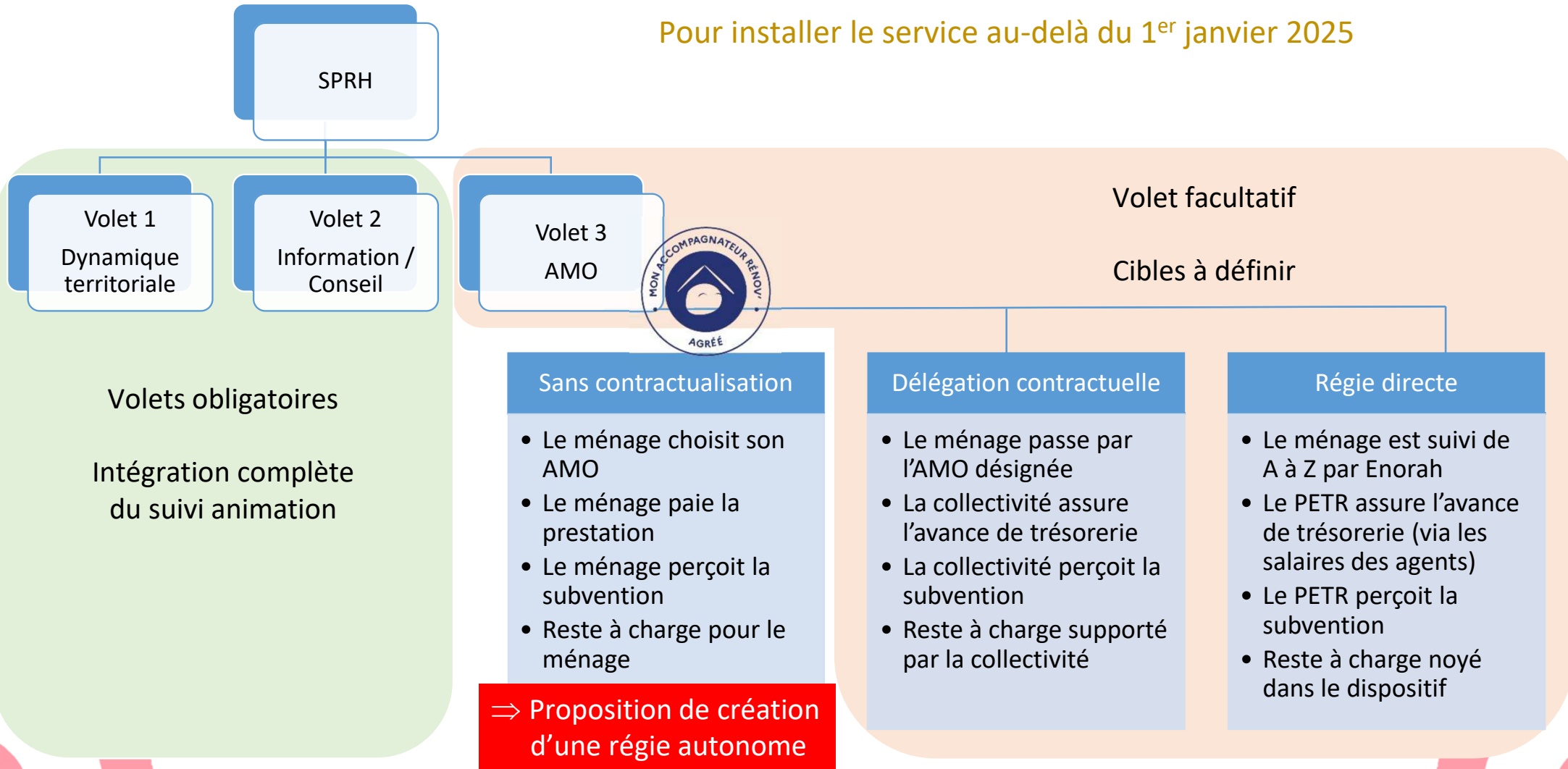
PRÉPARATION / ARBITRAGES

RÉDACTION / SIGNATURE PACTE
sur les volets obligatoires

Discussions entre EPCI sur le volet AMO

Projection administrative sur le Pays de Verdun

Pour installer le service au-delà du 1^{er} janvier 2025



2025 – Le devenir des OPAH



Opah en cours et périmètres des Espaces Conseil France Rénov (ECFR)



		2024	2025	2026	2027
PETR DU PAYS DE VERDUN	CA DU GRAND VERDUN	La CA GV souhaite lancer une Opah			
	CC ARGONNE-MEUSE				
	CC DE DAMVILLERS SPINCOURT				
	CC DU PAYS DE MONTMÉDY	L'étude pré-opérationnelle a une Opah est en cours de finalisation.			
	CC DU PAYS DE STENAY ET DU VAL DUNOIS				
	CC DU PAYS D'ÉTAIN				
	CC VAL DE MEUSE - VOIE SACRÉE				

hier

- 2 - Démarche locale
 - Part fixe d'animation
16 900 € en moyenne par EPCI sur la Meuse
 - Part variable en fonction du nombre de dossiers et des thématiques
Réno = 2 000 € / Adaptation = 600 € / Dégradé = 4300 €
- 3 - Aide aux travaux
2 000 € en moyenne par dossier



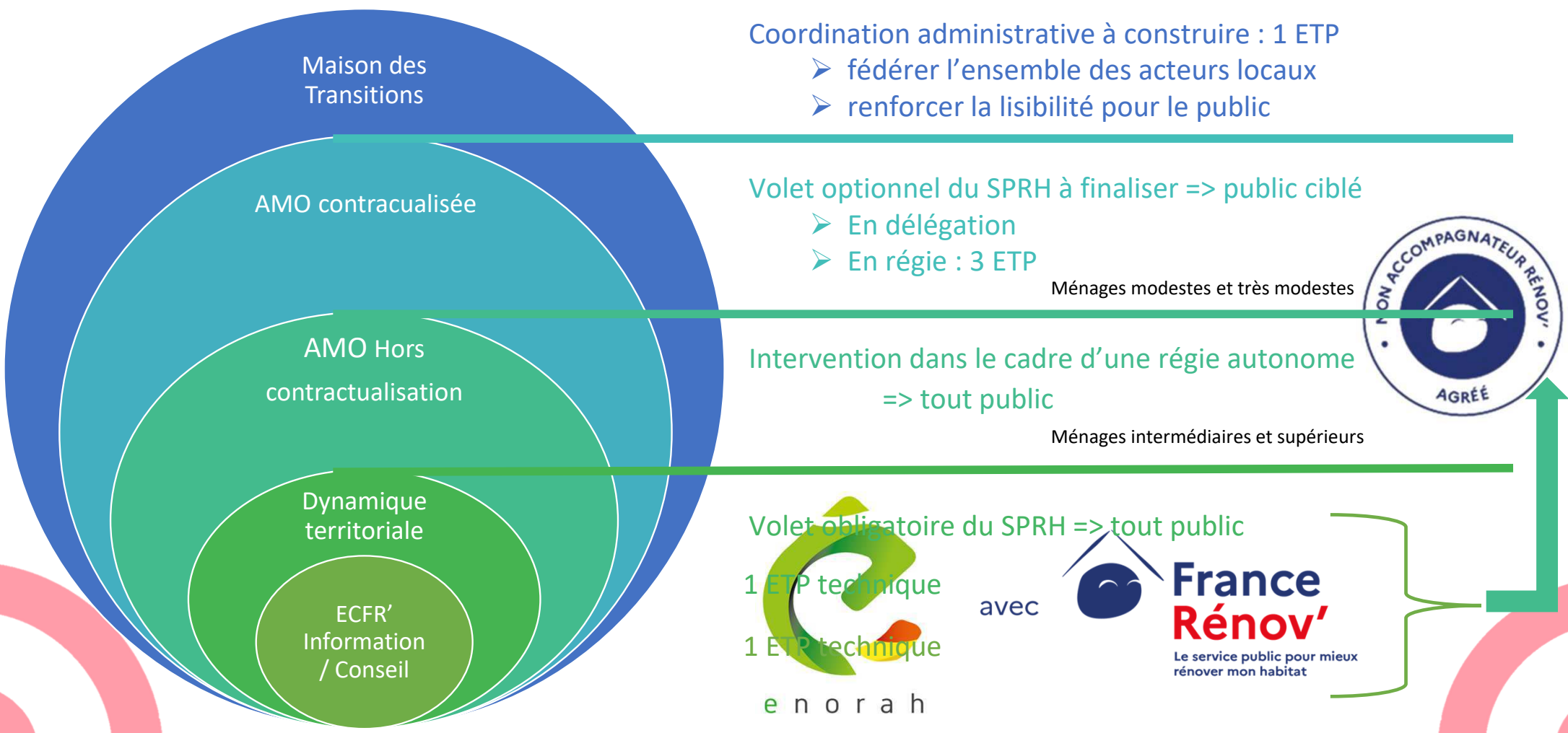
demain

- A intégrer dans le pacte
- Sous-entend de travailler la politique locale de l'habitat collectivement
- Possibilité de sous-contractualisation à une échelle intermédiaire

Phase de transition dans l'attente de la finalisation des OPAH en cours permettant de discuter l'avenir ensemble

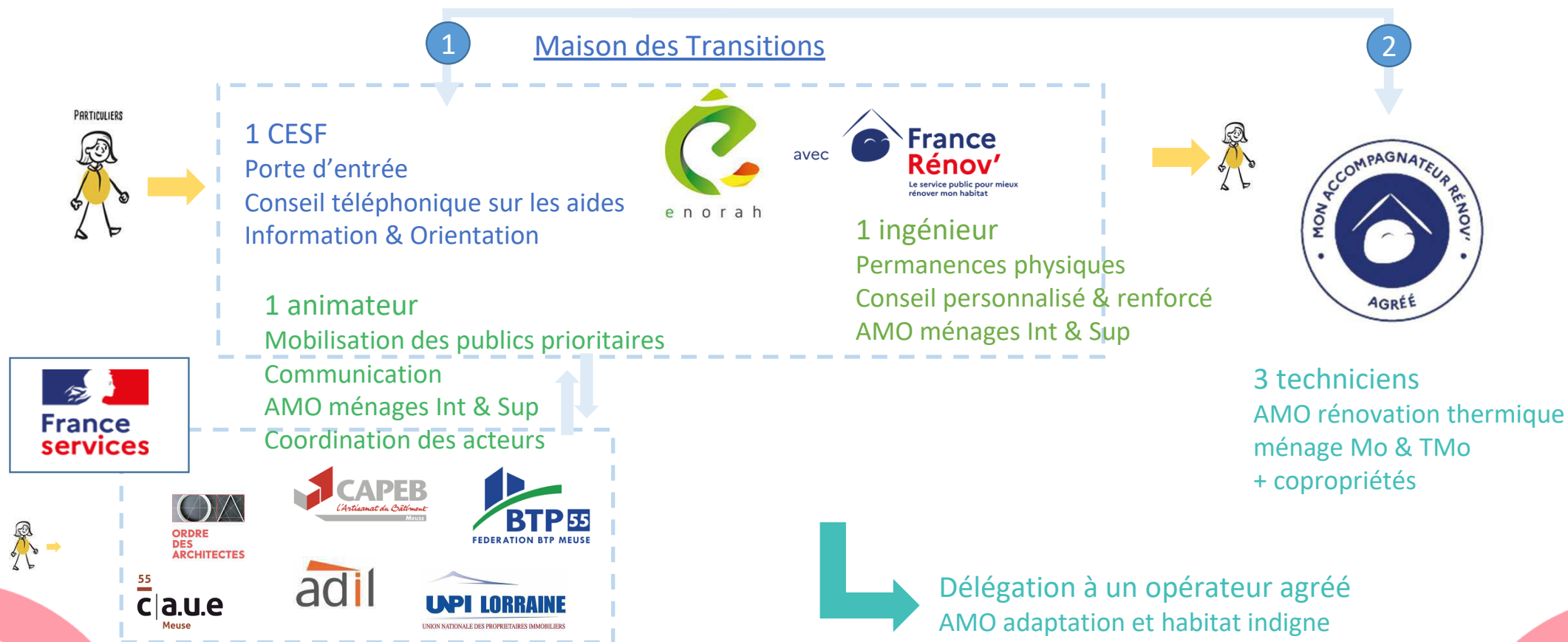
Projection opérationnelle sur le Pays de Verdun

Pour optimiser le service au-delà du 1^{er} janvier 2025



Projection opérationnelle sur le Pays de Verdun

Organisation du service en fonction des missions



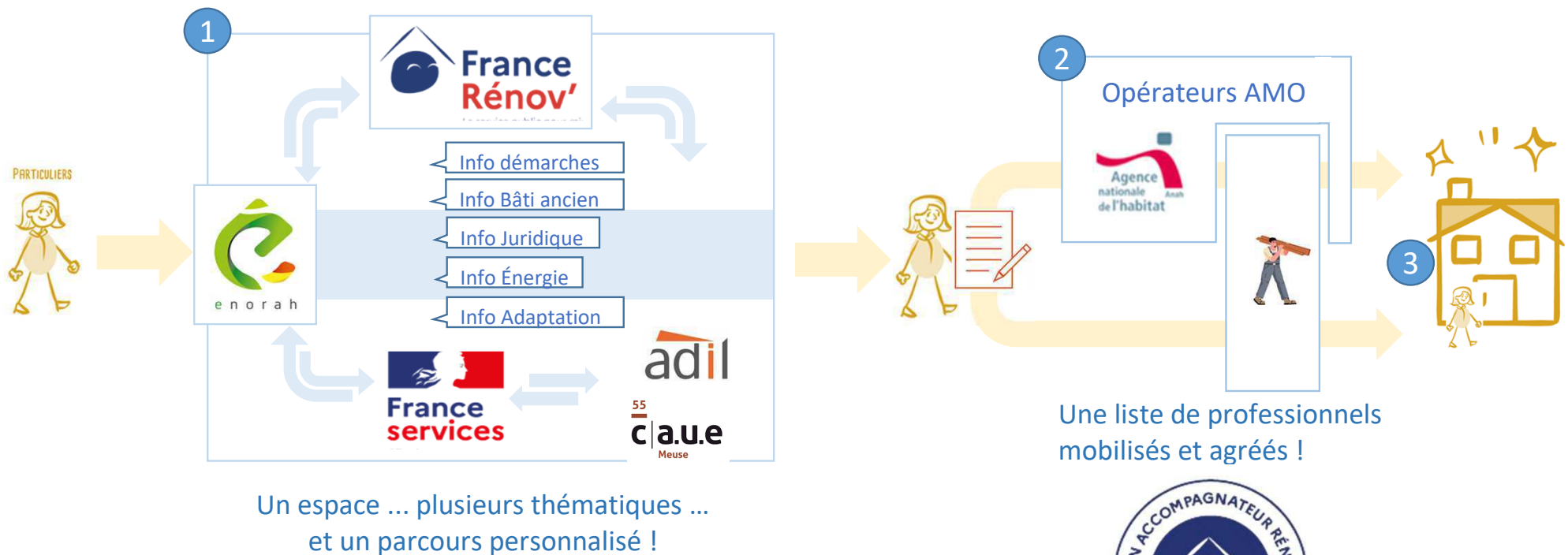
Projection opérationnelle sur le Pays de Verdun

Plan de financement à horizon 2027

Année de mise en place	Mission	Objectif	Budget	Aide ANAH	Aide CRGE	Aide CD55	Recettes extérieures	PETR / EPCI
2025	Volet information / conseil / orientation	1 ETP	50 000 €	25 000 €	11 300 €	8 000 €	6 000 €	24 700 €
2025	Volet dynamique territoriale	1 ETP	50 000 €	25 000 €				
2026	Volet accompagnement AMO RE	3 ETP 70 dossiers	135 000 €	108 000 €				27 000 € + aide aux travaux
2026	Délégation AMO Autonomie & LHI	60 dossiers	40 000 €	32 000 €				8 000 € + aide aux travaux
2026	CEP	1 ETP	44 000 €				10 000 €	34 000 €
2027	Guichet unique	1 ETP	36 000 €	18 000 €			6 000 €	12 000 €
TOTAL annuel	Maison des transitions	7 ETP	355 000 €	208 000 €	11 300 €	8 000 €	22 000 €	105 700 €

2025 – Organisation du parcours usagers

Elargissement des missions à l'ensemble des politiques de l'habitat suivies par l'Anah
(rénovation énergétique, autonomie, habitat indigne, propriétaires bailleurs, copropriétés, ...)



DEPLOIEMENT REGIONAL SPRH

La Région Grand Est et l'État accélèrent la transition énergétique

climaxion
anticiper • économiser • valoriser

Financé par :


**RÉPUBLIQUE
FRANÇAISE**
*Liberté
Égalité
Fraternité*

ADEME

AGENCE DE LA
TRANSITION
ÉCOLOGIQUE

La Région
Grand Est

avec



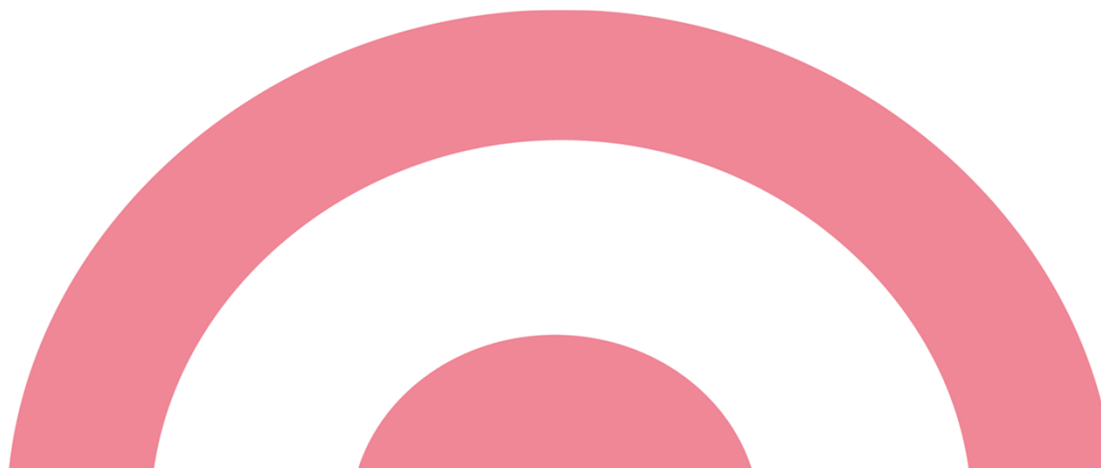
**France
Rénov'**
Le service public pour mieux
rénover mon habitat


Agence
nationale
de l'habitat
Anah

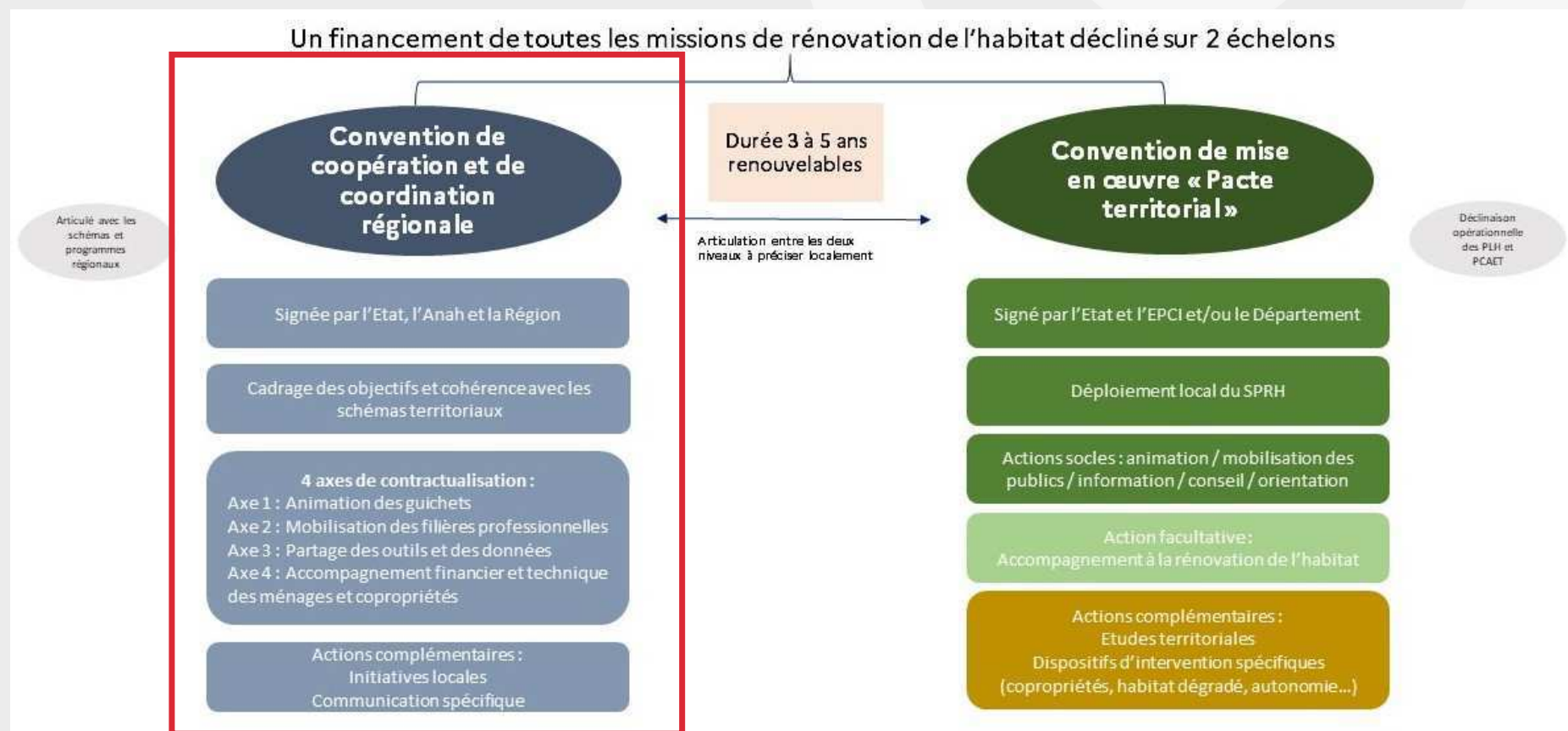


**Les certificats
D'ÉCONOMIES
D'ÉNERGIE**
*Ministère de la Transition
écologique et solidaire*

Les fondements du copilotage ANAH / DREAL / Région Grand Est



L'échelle de contractualisation



Convention Région - Préfet - Anah signée le 2 juin 2025 pour une durée de 5 ans

Les 4 Axes SPRH – cadre national

☐ **Axe 1 Animation des guichets FR et des collectivités**

- ✓ Animation des conseillers France Rénov', mise en place d'outils et appui à la montée en compétence (DREAL/REGION)
- ✓ Animation des collectivités pour le déploiement du SPRH (DREAL/REGION)
- ✓ Déploiement offre minimale de service dans les zones blanches (ANAH)

☐ **Axe 2 Structuration et mobilisation des filières professionnelles**

- ✓ Animation des AMO et des MAR (DREAL avec appui REGION)
- ✓ Identification facilitée des guichets par les professionnels de la rénovation de l'habitat (DREAL)
- ✓ Accompagnement montée en compétence des pros via l'appui aux centres de ressources Envirobat (REGION)

☐ **Axe 3 Partage des données, développement d'outils de mise en œuvre du SPRH et d'innovation**

- ✓ développer et améliorer la connaissance des dynamiques de rénovation des logements
- ✓ faciliter le partage d'informations et de données

☐ **Axe 4 Accompagnement financier et technique des ménages et des copropriétés**

- ✓ mettre en œuvre la politique de distribution des aides en faveur de l'amélioration de l'habitat,
- ✓ développer une aide à l'ingénierie auprès des collectivités territoriales.

Articulation des instances

Comité des partenaires

- + Guichets
- + opérateurs agréés AMO, MAR
- + filières professionnelles contribuant à la mise en œuvre du SPRH

Copil élargi

- + Maîtres d'ouvrage des guichets France Rénov' (signataires / cosignataires d'un pacte territorial)

Copil restreint

ANAH / DREAL / Région / DDT / Déléataires des aides à la pierre

Le comité de pilotage restreint

Le COPIL restreint établit une feuille de route stratégique sur la base des engagements des parties à la convention, en cohérence avec le SRADDET pour une période de cinq ans

Il est chargé d'en déterminer les orientations et d'acter ses éventuelles évolutions

Adossé aux réunions de concertation «logement privé»

Composé de représentants :

- ANAH
- DREAL/SGARE
- Région
- DDT
- Territoires de gestion délégataires

Intentions :

Fédérer une communauté d'acteur autour de la feuille de route pour animer le SPRH

Le comité de pilotage élargi

Composé des représentants des institutions suivantes :

- membres du COPIL restreint
- maîtres d'ouvrage des guichets France Rénov' (signataires / cosignataires d'un pacte territorial)

Le COPIL élargi est chargé d'assurer le suivi de la mise en œuvre de la feuille de route stratégique

Le COPIL élargi se réunit a minima annuellement

Le comité des partenaires

Composé des représentants des institutions suivantes :

- membres du COPIL élargi
- maîtres d'ouvrage des guichets France Rénov' (signataires / cosignataires d'un pacte territorial)
- ECFR
- Les membres de la CS du CRHH (professionnels, ...)

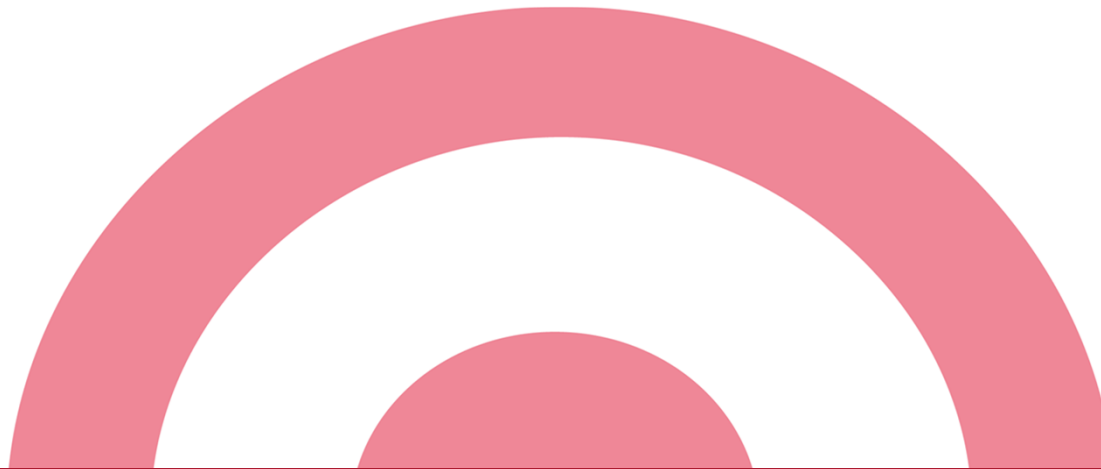
Instance de partage et communication le comité des partenaires est l'occasion de partager le bilan et les bonnes pratiques.

A partir de 2026, il permettra de partager les avancées de la feuille de route stratégique

Adossé à la CS amélioration de l'habitat du CRHH, le comité des partenaires est organisé une fois par an

Premier rendez-vous le 1^{er} juillet 2025

Feuille de route SPRH



Feuille de route Grand Est

- Une feuille de route en cours d'élaboration
- Une première version projet présentée lors du comité de pilotage restreint du 17 juin 2025
- Une déclinaison en diverses ambitions
- Relecture et contribution des membres du COPIL d'ici à septembre
- Proposition de feuille de route finalisée à l'automne

Nos atouts

- **Des relations de confiance et de proximité construites au fil des ans avec les acteurs du Grand Est** pour continuer à aller de l'avant sur l'accompagnement des ménages
- **Des partenaires de projet** qui sont à l'écoute des territoires et des membres du réseau
 - La Région reste impliquée (au-delà du financement apporté aux pactes : animation + évolutions du cadre national)
 - Les DDT et délégataires de l'Anah
 - La DREAL, délégation régionale de l'Anah
 - L'Anah + les autres têtes de réseau nationales
- **Plusieurs réseaux préexistants** ayant une assise historique, soudés et animés depuis des années

Des outils disponibles



Outils France Rénov'

- Conseil rénov'
- Extrarénov'
- TBR



Outils CRHH

- Résana
- Mon suivi rénov'
- Observatoire des couts
- Panorama logement
- Rapport annuel CRHH

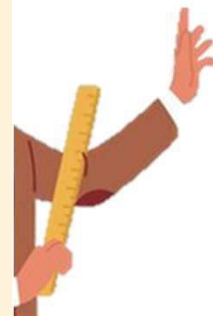
Quelles ambitions de la feuille de route ?

Action sur
le cadre

Action sur
le service

1. **Se coordonner en s'appuyant sur la feuille de route**, notamment dans le domaine de l'animation des réseaux,
2. Créer des conditions favorables pour **accompagner les élus locaux dans leur réflexion** sur l'amélioration et la coordination de leurs parcours d'accompagnement : leur mettre à disposition les outils nécessaires, susciter le débat, faciliter le partage d'expérience
3. **Faciliter et encourager la coopération entre les services publics locaux d'accompagnement et les acteurs privés** du territoire (MAR, Architectes, Entreprise, AMO, MOE, Oktave, etc...) pour faire foisonner une diversité d'offre concourant à la rénovation performante de l'habitat
4. **Bien articuler les dispositifs d'aide** nationaux, régionaux et locaux pour encourager les ménages à s'engager dans la rénovation globale de leur habitat

**Vos réactions
Vos questions ?**



Fraudes à la rénovation

Observatoire régional des coûts

Actualités nationales

- **La loi Cazenave** renforçant la lutte contre les fraudes aux aides publiques a été définitivement adoptée le mercredi 21 mai 2025 par le Parlement. Elle est l'aboutissement du travail lancé depuis novembre 2023 par le Gouvernement pour renforcer les outils des administrations pour mieux détecter les tentatives de fraudes et lutter plus efficacement contre leurs auteurs.

La loi vise à :

- Permettre un meilleur partage d'informations et de signalements entre administrations ;
- Renforcer l'interdiction du démarchage téléphonique aux travaux de rénovation énergétique et l'élargir aux travaux d'adaptation à la perte d'autonomie et au handicap ;
- Limiter la sous-traitance dans les chantiers financés par l'Anah

L'ensemble des mesures fera l'objet de davantage de communication au fur et à mesure que les textes d'application réglementaire seront publiés.

- **Nouvelle campagne de communication France Rénov** : <https://www.grand-est.developpement-durable.gouv.fr/nouvelle-campagne-de-communication-pour-lutter-a23385.html>
-

GT régional de lutte contre les fraudes à la rénovation

Fin 2023, le groupe de travail partenarial régional a été mis en place par la DREAL Grand Est, afin de se mobiliser contre les fraudes à la rénovation énergétique.

Il a été imaginé sur la base de l'organisation et des actions du GT national, hors services de police/gendarmerie.

Ce partenariat réunit la DREAL, la Région Grand Est, l'ANAH, la mission de coordination interministérielle, la DREETS, 2 représentants des DDT, 1 représentant des délégataires des aides à la pierre, 2 représentants des ECFR, la CCA (service juridique) et le délégué régional QUALIBAT.

Il a pour objectif d'améliorer la connaissance, le suivi, le contrôle et la mobilisation des professionnels de la rénovation énergétique contre les pratiques frauduleuses dans la rénovation énergétique.

Contact : Laurence Wack DREAL, mail : laurence.wack@developpement-durable.gouv.fr



3 réflexes à adopter pour faire ses travaux...
... sans tomber dans le panneau !

- 1** Vous voulez faire des économies d'énergie ? Pour savoir quels travaux réaliser et connaître les aides auxquelles vous avez droit, renseignez-vous auprès d'un conseiller France Rénov'. Il pourra vous apporter un conseil personnalisé et gratuit.
- 2** Le diagnostic énergétique est interdit dans le secteur de la rénovation énergétique, sauf si vous avez déjà un contrat d'abonnement avec le professionnel. Sachiez que les services publics ne réalisent plus de diagnostics !
- 3** Postulez-vous en cas de chômage ? Si vous avez pu vous inscrire comme demandeur d'emploi auprès de votre région, vous pouvez bénéficier de la prime à l'embauche. Mais attention, vous devez vous inscrire comme demandeur d'emploi avant de signer votre contrat.
- 4** Faites-vous des simulations d'éclairage sur Internet. Vous trouverez des simulateurs de consommation de chauffage pour vos travaux et des aides auxquelles vous avez droit.
- 5** Ne signez jamais de document hors d'une première visite ! L'abonnement, un temps de réflexion et même des études complémentaires sont d'autres engagements avant toute décision.
- 6** Signalez l'absence d'un crédit pour être exclu(e) du dossier de financement prénotifié. Vérifiez que le délai de rétractation de 14 jours est bien mentionné sur le document, vérifiez les informations concernant l'entreprise. Pour identifier de certaines aides, vous devez obligatoirement faire appel à un professionnel labellisé RGE (Reconnu Garant de l'Environnement), compétent pour réaliser des travaux ou un audit énergétique. Le site France Rénov' propose une annuaire des professionnels RGE à jour.
- 7** Prenez garde aux offres trop attractives ! Les aides et les documents promotionnels ne sont pas forcément réelles. En cas de doute, appelez-vous de votre Espace Contact France Rénov'. Vous serez ainsi sûr(e) et rassuré(e).
- 8** Ne signez pas d'attestation de fin de travaux avant qu'ils ne soient totalement terminés, surtout si vous avez contracté un crédit. Répondre des travaux sans signature, vérifiez leur conformité avec le devis avant de signer la réception des travaux.



Groupe de travail fondé sur la lutte contre les fraudes à la rénovation énergétique
Un groupe de travail dédié a été mis en place en Grand Est. Il est composé de la DGPR, de l'ADEME, de la Région Grand Est, de la mission de coordination interdépartementale de Qualité, des équipes contact France Rénov' et des services départementaux de la répression des fraudes.

Lien : <https://www.grand-est.developpement-durable.gouv.fr/deux-flyers-d-information-face-aux-fraudes-a-la-a23226.html>

Observatoire régional des coûts de la rénovation

Un outil d'analyse des coûts de la rénovation en Grand Est, basé sur un échantillon d'env 450 dossiers, dont les travaux sont achevés.

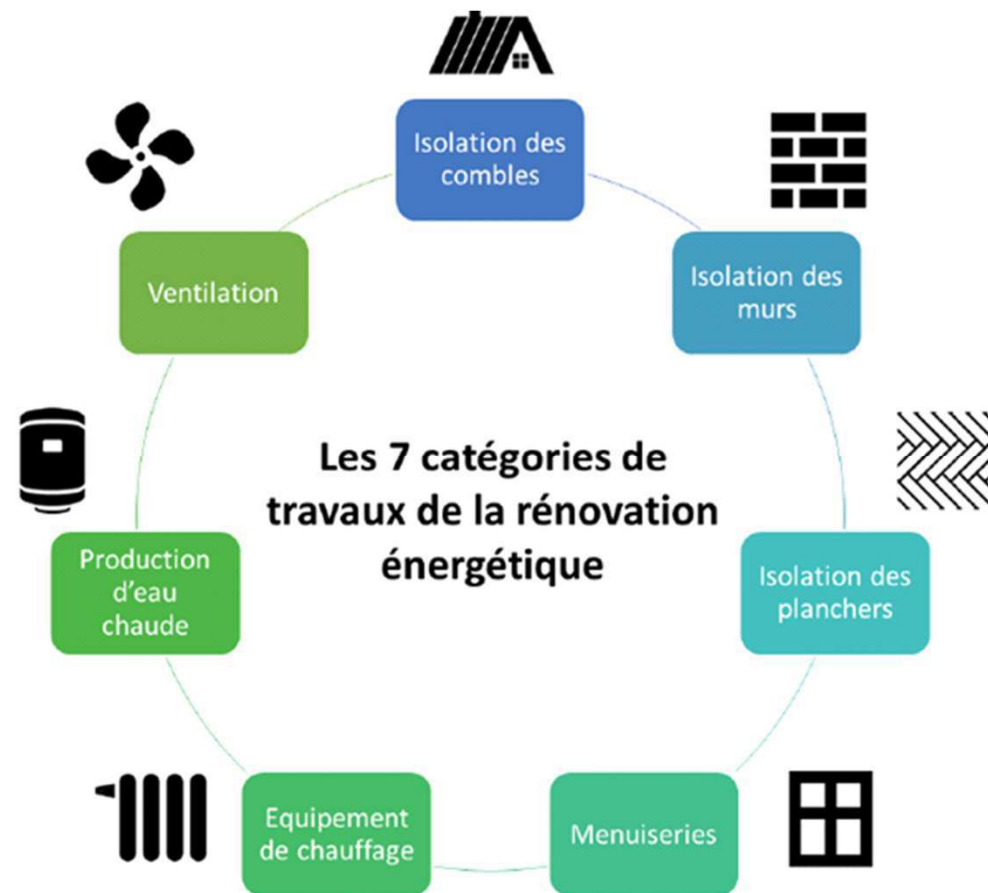
Sert de données de base aux territoires en terme de coûts observés sur la rénovation du logement privé et du logement social.

Edition 2023 disponible, édition 2024 en cours d'analyse.

7 catégories de travaux analysés

1 synthèse + 1 outil de data- visualisation

Lien : <https://www.grand-est.developpement-durable.gouv.fr/cout-de-la-renovation-resultats-de-la-campagne-a21866.html>



Observatoire régional des coûts de la rénovation

L'outil de data-visualisation permet de représenter visuellement des données afin de les rendre plus accessibles et de faciliter la transmission de l'information.

Il offre :

- Une vue plus détaillée des résultats à l'échelle départementale
- Une comparaison simplifiée avec les données du Grand Est
- Un outil en ligne simple et convivial



L'accès à l'outil en ligne se fait via le lien suivant :

<https://www.sphinxonline.com/tiny/v/wya957yoVc?>

Avec le mot de passe : DREALGE

Remarque : le mot de passe reste inchangé, mais un nouveau lien est généré chaque année.