

**8 janvier 1971. Déclaration à la  
préfecture de l'Aube.**

**Création de l' Association  
Géologique Auboise.**

Objet : promouvoir l'intérêt de la  
géologie dans le département ;  
perfectionner les connaissances  
des amateurs et la mise en  
commun de toutes nos ressources.



# La Géologie de l'Aube

valorisée par les amateurs  
de l'Association Géologique Auboise  
depuis 50 ans  
fossiles, craie, argiles de l'Albien...

par Claude Colleté

Commission Régionale du Patrimoine Géologique - CRPG

Association Géologique Auboise

*Président de 1976 à 2016*

**WEBBINAIRE INPG DREAL GRAND EST  
6 décembre 2022**



Depuis 1970, l'A.G.A. prospecte dans l'Aube...



**Carrière de Turgy, contact Jurassique Crétacé**  
**Site inscrit à l'inventaire**



**Carrière de Coursan-en-Othe**  
**Site inscrit à l'inventaire**



**Carrière de St-Parres-aux-Tertres**  
**Comblée depuis le levé de coupe en 1981**



**Travaux dans les vignes à Gyé-sur-Seine**  
**disparu depuis cette visite**



**Petite Italie, affleurement Albien**  
**barrage réservoir Seine, Lusigny**  
**Site inscrit à l'inventaire**

lève des coupes, rassemble des données, recueille de nombreux fossiles...

*pour exploiter les découvertes et toutes ces informations, des chercheurs ont été sollicités et ont apporté leur concours. Une collaboration concrétisée par des publications dans des revues spécialisées.*

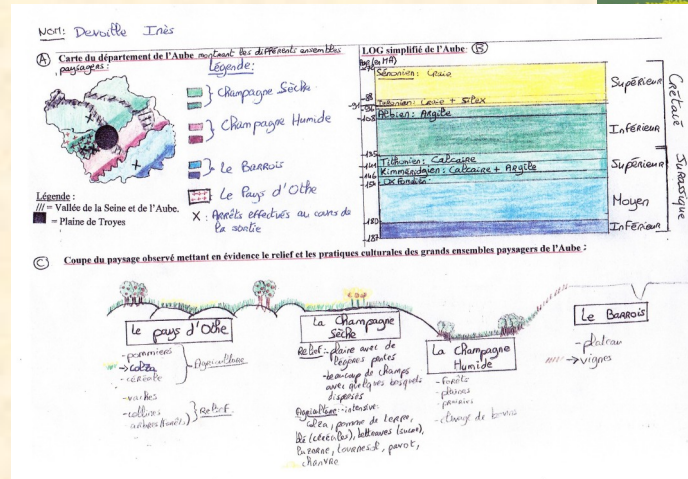


# L'A.G.A., c'est des actions

envers les lycéens, les scolaires, centres aérés...



**Initiation aux Fossiles avec recherche sur les terrains hauterviens puis travail en salle pour trier, reconnaître et comprendre les fossiles et leur intérêt...**



**Point de vue de la côte de l'Homme mort à Lirey**

**Site inscrit à l'inventaire**





envers le public par  
des expositions, des  
conférences...



## Des tufières en Champagne ?

Tufs, travertins des sites remarquables avec des tiges, feuilles, fleurs, fruits  
FOSSILES.

Une histoire d'eau, de calcaire, de gaz carbonique, de dissolution, de précipitation ?

**du 10 avril au 06 juillet 2019**

**Maison de la Science Hubert Curien**  
2ter rue Lamoricière, Sainte-Savine

Entrée libre les mercredis et samedis de 14h à 18h  
Pour les groupes sur réservation - 03.25.71.03.52

Noté par les médias : Thierry DUCHEMIN - Cécile PONS





# Quel impact des amateurs de l'A.G.A. sur la connaissance de la Géologie du département de l'Aube ?

Michelin M. (1838) – Note sur une argile dépendant du Gault observée au Gaty, près de Géraudot.

Leymerie A. (1841-42) – Mémoire sur le terrain crétacé du département de l'Aube.

Leymerie A. (1846) – Statistique géologique et minéralogique de l'Aube.

Cotteau G. (1864) – Catalogue raisonné des échinides fossiles du département de l'Aube.

Berthelin G. (1867) – Note sur un affleurement de l'Upper Greensand dans l'Aube.

Péron A. (1887) - Note pour servir à l'histoire du terrain de craie dans le sud-est du bassin anglo-parisien.

Péron A. (1889) – Sur le Néocomien inférieur dans l'Aube et dans l'Yonne.

Lambert J. (1894) – Etude comparative sur la répartition des échinides crétacés dans l'Yonne et dans l'Est du bassin de Paris.

Lemoine P. et Rouyer C. (1903) – L'étage Kimméridgien entre l'Aube et la Loire.

Piétrisson de St-Aubin J. (1930) – Étude stratigraphique sur le Rauracien de la vallée de la Laignes.

Larcher C. (1936) – Contribution à l'étude de l'Albien du département de l'Aube.

Piétrisson de St-Aubin J. (1942) – Le Portlandien de Balnot-la-Grange (Aube).

Piétrisson de St-Aubin J. (1943) – Note sur la craie du département de l'Aube.

Piétrisson de St-Aubin J. (1954) – Remarques sur la position géologique de Troyes.

Jeffreies R.P.S. (1963) – The stratigraphy of the *Actinocamax plenus* Subzone (Turonian) in the Anglo-Paris basin.

Colloque sur le Crétacé inférieur (1963)

Larcher C., Rat P., Malapris M. (1965) – Documents paléontologiques et stratigraphiques sur l'Albien de l'Aube.

Piétrisson de St-Aubin J. (1967) – Note sur le Néocomien du département de l'Aube.

*Au XIXe siècle 8 travaux publiés sur la géologie de l'Aube et au XXe avant 1970, une dizaine d'articles.*

**Peu de travaux ?**

**Éloignement des universités ?**

**Peu d'affleurements et dispersés ?**

**Affleurements de petite taille ?**

**Des amateurs passionnés présents régulièrement sur le terrain, à l'affût des gisements, aux yeux exercés aux fouilles, si ils font connaître leurs observations peuvent apporter de nombreuses découvertes et collaborer à la publication de travaux scientifiques**

**L'A.G.A. a pris cette orientation dès le début en Interdisant la vente de fossiles à ses membres, et en osant écrire !**



# 135 Feuillet : Comptes rendus de sorties, notes d'informations



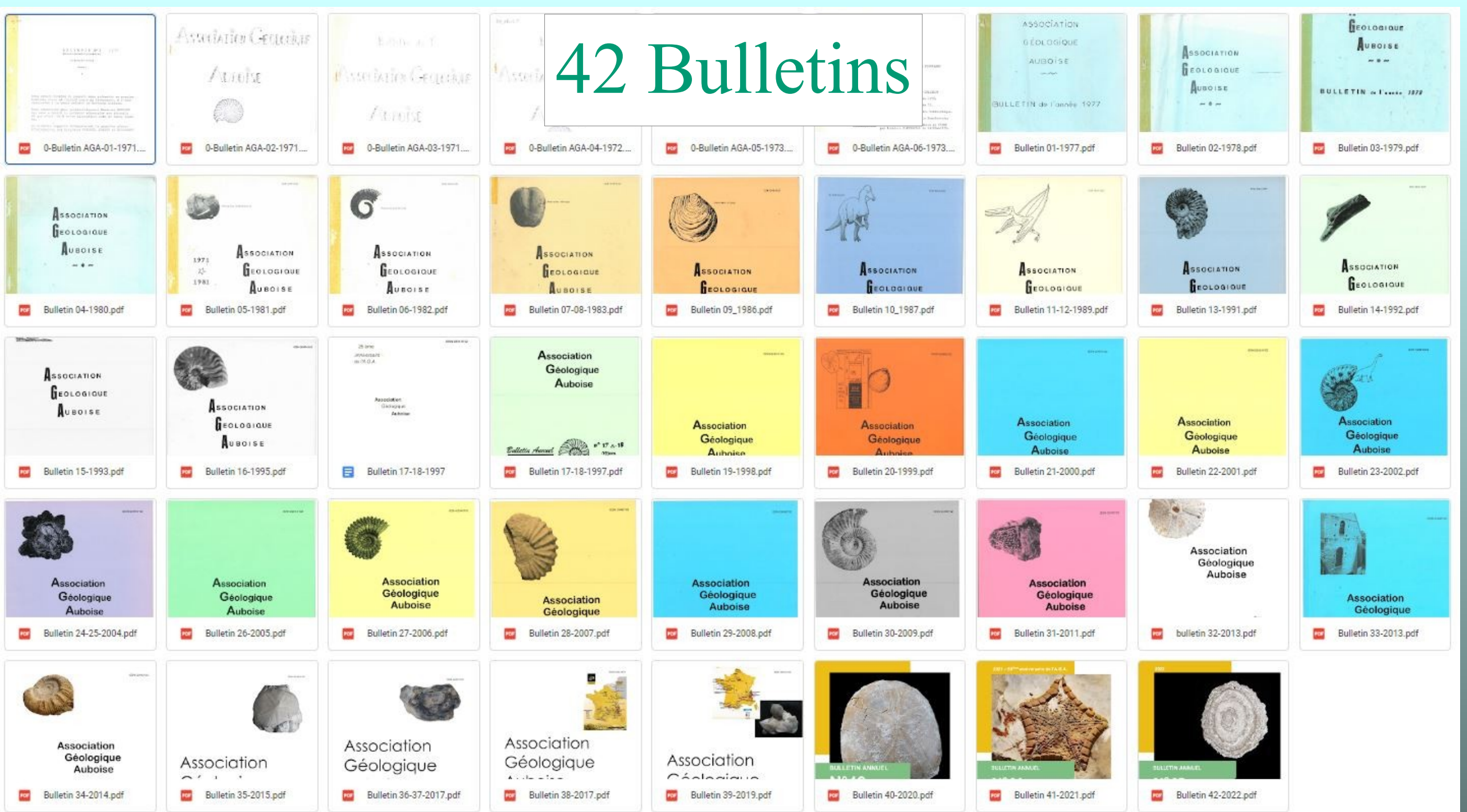


- Le Turonien supérieur à *Romaniceras (Romaniceras) deverianum* de l'Aube (France) par F. AMÉDRO, C. COLLETÉ, J. PIETRESSON DE SAINT-AUBIN, F. ROBASYNSKI, *Bull. Inf. Géol. Bassin Paris*, vol. 19, n° 2, p. 29-37 (1982).
- Présence du genre *Knemiceras* (Ammonoidea ; Engonocerotidae) dans ml'Albien moyen de l'Aube (France) par F. AMEDRO et P. DESTOMBES, *Bull. Inf. Géol. Bassin Paris*, vol. 21, n° 4, p. 21-25 (1984).
- Le Kimméridgien de Merrey-sur-Arce (Aube) et sa faune oligospécifique à *Placunopsis radiata arcensis* nov. Subsp. : révision du genre *Placunopsis* (Placunopsidae, nov. Fam. Bivalvia) par S. FRENEIX, G. BRETON, B. DUBUS, *Bull. Trim. Soc.Géol. Normandie et des Amis du Muséum du Havre*, t. XXII, fasc.4 (1985).
- Présence de *Pachyrhizodus salmoneus* (Günther), Pisces, teleostei, Pachyrhizodontidae, dans l'Albien moyen de l'Aube (France) par S. WENZ & C. FRICOT, *Bull. Inf. Géol. Bassin Paris*, vol. 22, n° 4 (1985).
- Late Cenomanian and Turonian ammonites from Ardennes, Aube, Yonne, eastern Paris basin (France), par W.J. KENNEDY, F. AMÉDRO & C. COLLETÉ, *Neues Jb. Géol. Paläont Abh.*, vol.172, n°2 (1986).
- Région de Soulaines (Aube, France), géologie, hydrogéologie et géotechnique par J.-L. KAELIN, *ANDRA* (1990).
- La limite Cénomanién-Turonien dans la région de Troyes (Aube, France) par F. ROBASYNSKI, F. AMÉDRO, C. COLLETÉ, C. FRICOT, *Bull. Inf. Géol. Bassin Paris*, vol. 31, n° 2, p. 3-8, 3 fig (1994).
- Extension inter-régionale de niveaux-repères dans les craies cénomaniennes du bassin anglo-parisien (Boulonnais, Aube, Kent) par F. AMÉDRO, C. COLLETÉ, C. FRICOT, F. ROBASYNSKI, *Bull. Inf. Géol. Bassin Paris*, vol. 31, n° 2, p. 3-8, 3 fig (1994).
- L'Aube de la Craie par G. BUSSON, D. NOËL, A. CORNÉE, F. AMÉDRO, A. M. MANGIN, C. COLLETÉ, *Bull. Soc. Géol. France*, t. 166, n° 2, p. 193-205 (1995).
- L'Albien-type de l'Aube : une révision nécessaire par F. AMEDRO, F. MAGNIEZ-JANNIN, C. COLLETE, C. FRICOT, *Géol. France* , n°2 BRGM (1995).
- Stratigraphie séquentielle et analyse de l'espace disponible du Jurassique supérieur et du Crétacé inférieur du Bassin de Paris par G. RUSCIADELLI, *Bull. de l'Atti Ticinesi di Science della terre*, vol. 8 (1999).
- On the presence of a sauropod dinosaur (Saurischia) in the Albian of Aube (France) par F. KNOLL, C. COLLETE, B. DUBUS & J.-L. PETIT, *Geodiversitas* n° 22, p. 389-394 (2000).
- Caractérisation et extension de niveaux repères de bentonites dans le Turonien supérieur du bassin de Paris (Boulonnais, Aube) par P. VANDERAVEROET, F. AMÉDRO, C. COLLETÉ, J-F DECONINCK, P. RECOURT, F. ROBASYNSKI, *Geodiversitas*, n°22 (3), p. 457-469, 4 fig., 2 tab. (2000).
- Notice explicative, *Carte géologique de la France 1/50000 feuille de Chavanges (263)* par F. MENILLET avec la collaboration de C. BOURDILLON, M. BONNEMAIN, G. DUERMAEL, S. GARDIN, B. MATRION, E. ROUXEL-DAVID, R. TOMASSON, R. TOUCH, BRGM, 100 p. (2003).
- Restes fossiles de grands reptiles jurassiques et crétacés dans l'Aube (France) par E. BUFFETAUT, R. TOMASSON & H. TONG, *Bull. Inf. Géol. Bassin Paris* vol. 40 (2003).
- L'Albien supérieur de Vallentigny dans la région stratotypique (Aube, F.) par F. AMÉDRO, B. MATRION, R. TOMASSON, F. MAGNIEZ-JANNIN & C. COLLETE, *Bull. Trim. Soc.Géol. Normandie et des Amis du Muséum du Havre* n° 90, fasc. 2, p.5-28 (2004).
- The « sauropod » from the Albian of Mesnil-Saint-Père (Aube, France) : a pliosaur, not a dinosaur par E. BUFFETAUT, C. COLLETE, B. DUBUS & J.-L. PETIT, *Carnets de Géologie / Notebooks on geology, Letter* 2005/0 (2005).
- *Romaniceras (Yubariceras) ornatissimum* (Stolickza, 1864) : une ammonite rare dans les craies du Turonien moyen de l'Aube (France) par F. AMÉDRO, B. MATRION, F. ROBASYNSKI, *Bull. Inf. Géol. Bassin Paris*, vol. 43, n° 4, p. 17-25 (2006).
- Une coupe lithologique synthétique dans l'Albien-type de l'Aube par F. AMEDRO & B. MATRION, *Bull. Inf. Géol. Bassin Paris*, vol. 44, n° 3, (2007).
- Corrélations dans l'Albien de l'Yonne et de l'Aube (France) par F. AMEDRO & B. MATRION, *Bull. Inf. Géol. Bassin Paris*, vol. 45, n° 2, p.2-24 (2008).
- Stratotype Albien par C. Colleté (coord.) *et alii*, Muséum national d'histoire naturelle, Prais, Biotope, Mèze (2010).

Des études menées en collaboration par des membres de l'A.G.A. avec des chercheurs ont fait l'objet de publications dans des revues spécialisées



# 42 Bulletins







BULLETIN ANNUEL

N°42 mai 2022

Stromatolithe coupé - Collection Michael Perchat

## Association Géologique Auboise

Responsable du Bulletin : COLLETÉ Claude  
 11, rue du 11 novembre, 10300 SAINTE-SAVINE  
 Site Internet : <http://www.assogelouboise.fr>  
 Courriel : [a.geol.aube@wanadoo.fr](mailto:a.geol.aube@wanadoo.fr)  
 ISSN 0249-0102



Association Géologique Auboise

## CONTEXTE GEOLOGIQUE

### LA SITUATION ACTUELLE

Ce tronçon de la Seine, à l'échelle de la carte au millionième, présente une vallée géologiquement dissymétrique. En rive droite, elle draine les ruissellements anacinaux descendant de la cuesta paléogène, tandis qu'en rive gauche elle draine les ruissellements cataclinaux sur la craie du Crétacé supérieur. Le fond de vallée, très large, est tapissé de deux systèmes alluvionnaires datés du Quaternaire, sans plus de précision. Leur description est fournie par Goguel *et al* (17). Des remplissages de larges dépressions pseudo-circulaires colmatées, considérés comme traces d'anciens processus thermokarstiques, sont signalés entre Seine et Barbuise (21). Le tout repose sur 5 à 15 m de diamicton composé de craie en blocs irréguliers dans une matrice de craie boueuse pouvant fluier. En-dessous, la craie saine fracturée voit ses fractures aquifères se collaber vers - 30 m sous la surface topographique.

Le Quaternaire a été une période climatique contrastée. Plusieurs épisodes froids à très froids, séparés par de brefs épisodes chauds, s'y sont succédés. Une calotte glaciaire s'est progressivement étendue de la Scandinavie jusqu'au nord de Londres lors du Pléistocène supérieur (15). Durant cette période le bassin de Paris s'est trouvé soumis à un régime de toundra avec pergélisol bien développé (28). Un réchauffement brutal de plus de 4° s'est produit il y a 15 000 ans BP, permettant le passage d'un réseau en tresse à un réseau chenalisé. Un bref refroidissement a eu lieu entre 12 900 et 11 700 ans BP. Les dépôts étudiés correspondent à la fois à la fin de cette période froide périglaciaire et au réchauffement holocène. Ce réchauffement climatique montre que les déformations plus récentes des alluvions s'avèrent sans lien avec le froid périglaciaire.

### L'ENSEMBLE MESOZOÏQUE-CENOZOÏQUE, HORS QUATENAIRE

L'exploration et l'exploitation des hydrocarbures dans le Bassin parisien a largement contribué à mieux voir la structure interne d'une couverture sédimentaire de plus de 2 000 m de puissance. De nombreuses publications en font état. Une synthèse partielle est accessible dans « Paris basin petroleum potential » (14). En résumé, les failles de Vittel-Bray et de St-Martin-de-Bossenay - Romilly, sont à l'origine de grabens dans lesquels s'est accumulée la série (Fig.3), au moins jusqu'au Cénomaniens (Fig.4).

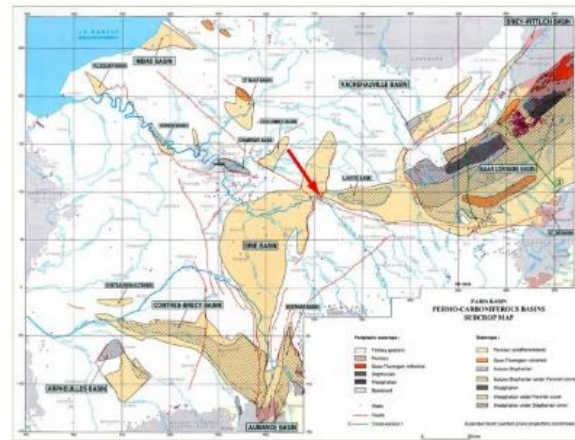


Figure n°3 - Contrôle structural du remplissage permien.

Bull. Ass. Géologique Auboise, n°42, 2022

## 6- DETERMINATION DES ALLOCHEMES

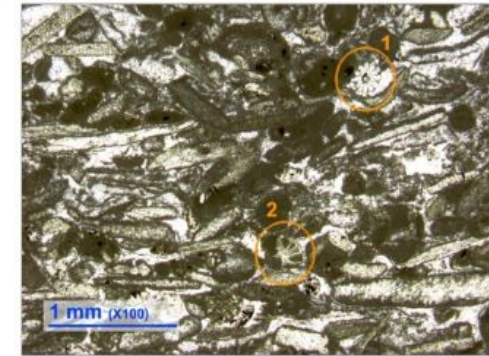


Figure n°8 - Lame mince X 100

- 1 : Epine d'oursin coupée transversalement
- 2 : Foraminifère benthique
- + beaucoup de lamellibranches
- Les petites masses noires sont des péloïdes

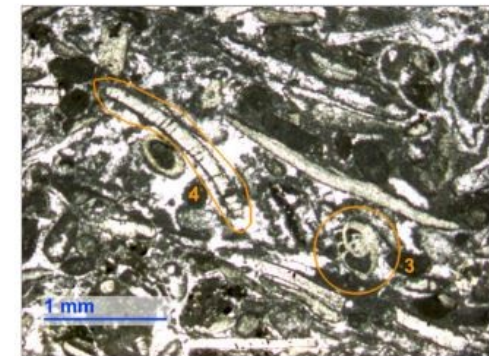


Figure n°9 - Lame mince X 100

- 3 : Foraminifère benthique
- 4 : Fragment de brachiopode, on voit les perforations soulignées par une micritisation précoce qui traverse la coquille.
- + beaucoup de lamellibranches
- Les petites masses noires sont des péloïdes

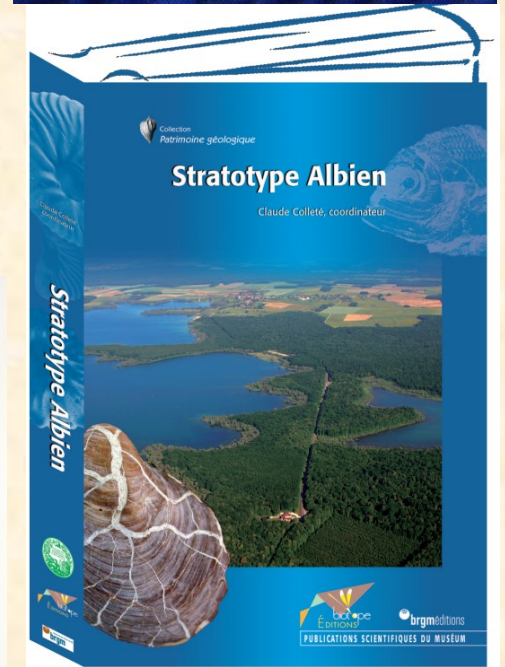
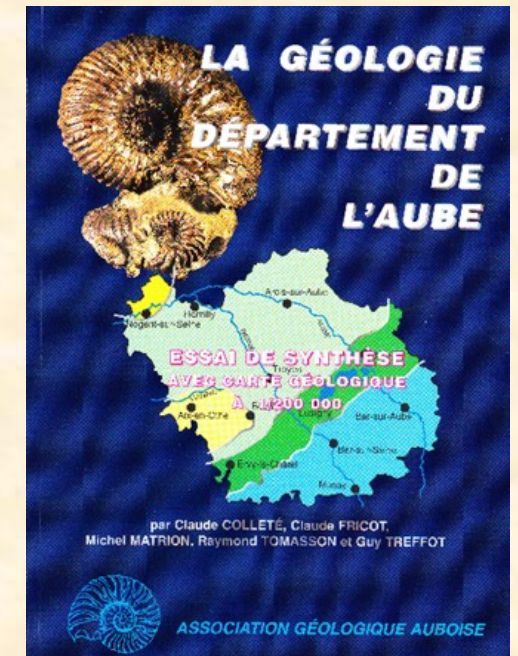
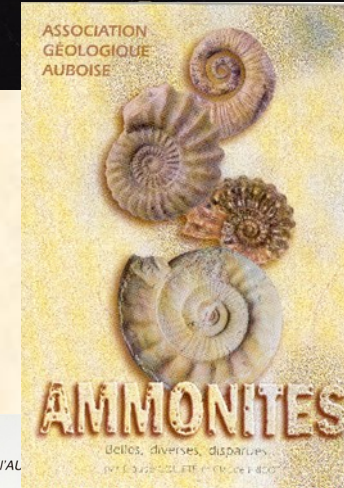
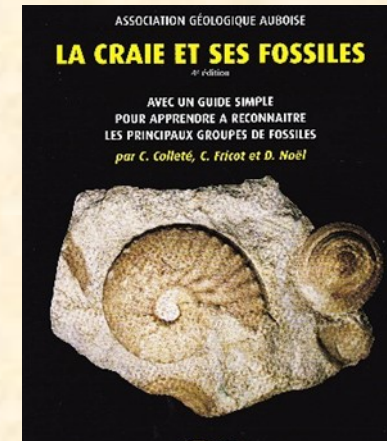
Bull. Ass. Géologique Auboise, n°42, 2022

# Bulletin 42 – 126 pages d'études et constats géologiques



# Travaux parus dans le Bulletin annuel de

- Les fossiles de la craie turonienne de l'Aube par C. COLLETÉ, C. FRICOT, J. PIETRESSON DE SAINT-AUBIN (1981)
- La Macrofaune de la Carrière des Champs-Dey et du Lotissement du Clos du Hamelet par C. COLLETÉ (1982)
- Le gisement d'Ossey-les-Trois-Maisons (Aube) par C. FRICOT (1982)
- Note sur la présence de *Metopaster gr. Parkinsoni* (Forbes, 1848) à Ossey-les-Trois-Maisons (Aube) par C. FRICOT (1983)
- Sur la présence d'une éponge du genre *Coleoptychium* dans la carrière près de Courtavant (Aube) par C. FRICOT (1983)
- Inocérames par J. SORNAY (1986)
- Les bélemnites par J. SORNAY (1987)
- Le Cénomaniens de Rances (Aube) par J. PIETRESSON DE SAINT-AUBIN & J. VAILLANT (1987)
- Une vertèbre de ptérosaure (Reptilia: Archosauria) dans l'Albien de l'Aube par E. BUFFETAUT, B. DUBUS & J.-M. AZIN (1989)
- La Géologie de Bouilly et de ses environs par C. COLLETÉ (1992)
- Bois de conifères de l'Albien inférieur de Mesnil-Saint-Père (Aube) par D. PONS, R. & L. HENRY (1995)
- La Craie et ses fossiles, livret de l'exposition du 17 juin au 3 septembre 1994 par C. COLLETÉ, C. FRICOT, D. NOËL (1994),
- La Craie et ses fossiles avec un guide simple pour apprendre à reconnaître les principaux groupes de fossiles par C. COLLETÉ, C. FRICOT, D. NOËL (1994)
- Les Microfossiles de la Craie par F. MAGNIEZ-JANIN, R. DAMOTTE, E. MASURE, J. C. FOUCHER, H. MANIVIT, C. COLLETÉ (Coord.) (1989)
- Les phyllocerataceae albiens du département de l'Aube par B. JOLY (1998)
- Un ostéoderme d'ankylosaure (Ornithischia) dans l'Albien de l'Aube (France) par F. KNOLL, E. BUFFETAUT & B. DUBUS (1998)
- Les ammonites de l'Hauterivien de l'Aube : systématique et évolution par S. REBOULET (2002)
- Les ammonites des Argiles à Plicatules de la bordure orientale du Bassin de Paris : un aperçu par F. AMEDRO (2004)
- Le "sauropode" de l'Albien de Mesnil-Saint-Père (Aube, France) est un pliosaure, non un dinosaure par E. BUFFETAUT, C. COLLETE, B. DUBUS & J.-L. PETIT (2005)
- Le sous-sol du Sud Barrois (Aube) , communes de Lignières, Coussegrey, Prusy, Vallières, Chaserey, Chesley, Cussangy, Maison-les-Chaource, Pargues & Villiers-le-Bois par C. COLLETE & R. JAFFRE (2009)
- Le Kimméridgien du Barrois dans le département de l'Aube par C. COLLETE & J-P. GARCIA (2013)
- Construire à Troyes : matériaux mis en œuvre par C. ROMS (2013)
- Une espèce insolite dans le Tithonien de l'Aube : *Pectinites (Virgatosphinctoides) grandis* (Neaverson, 1925) par J-M. VI (2014)
- Le Crétacé inférieur du département de l'Aube par C. COLLETE, C. FRICOT, B. MATRION & F. MIQUELIS (2014)
- Les craies du département de l'Aube par C. COLLETE & B. MATRION (2014)
- Les échinides fossiles du département de l'Aube par C. FRICOT (2015)
- Le Barrémien de l'Aube : on ne le verra peut-être plus aussi bien ! Par J-M. VERRIER (2017)
- Nouvelle découverte de *Pygorhynchus obovatus* (Aassiz, 1836) oursin de l'Hauterivien de l'Aube par C. FRICOT (2020)
- La Géologie de la Réserve naturelle nationale de la Forêt d'Orient par B. MATRION & C. COLLETE (2021)
- Une nouvelle occurrence de Quartz dans l'Aube par J-M. TISSERAND (2021)
- Metopaster cf. parkinsoni* (Forbes, 1848) par C. FRICOT & G. PIERRE (2021)
- Découverte d'une radiole de *Cidaris muricata* (Roemer, 1836) dans l'Hauterivien de Turgy (Aube) par C. FRICOT (2021)
- La nappe des Sables verts région de Louze (52) par P. BENOIT (2021)
- La confluence de l'Aube et de la Seine, un territoire sensible à de multiples déformations par P. BENOIT (2022)
- Sédimentation particulière dans le Kimméridgien de l'Aube par M. THONON (2022)

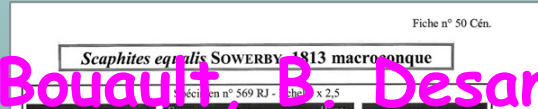
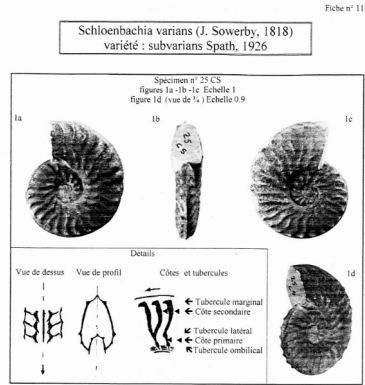




# En 1994, L'A.G.A. a lancé la rédaction de fiches pour aider à la détermination des ammonites

observation,  
recherche et connaissance de la  
bibliographie,  
analyse des descriptions,  
esprit et oeil critiques,  
collaboration avec les spécialistes  
par René Jaffré

Rendre accessibles des données  
scientifiques en les rendant lisibles et  
utilisables par les amateurs et le public...

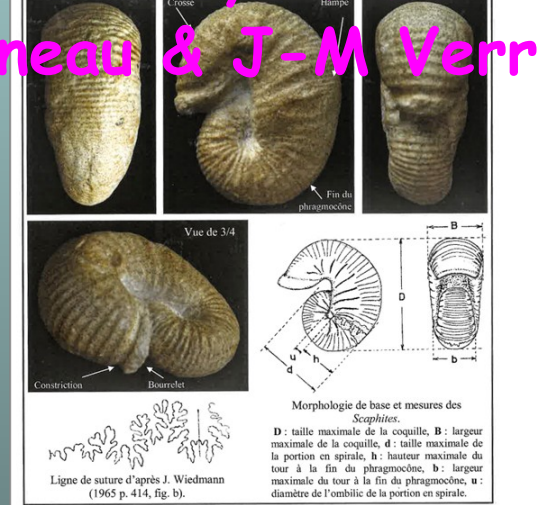


L'espèce *H. (H.) benettianus* est prise dans un sens large. Le matériel illustré sur cette fiche correspond au variant moyennement comprimé *H. (H.) benettianus* dans le cadre de la variation de l'espèce *H. (H.) benettianus*. Celle-ci recouvre les variétés les plus comprimées à plus épaisses: *H. (H.) devisensis* Spath, 1925; *H. (H.) pseudodelucti* Spath, 1925; *H. (H.) boylet* Spath, 1925; *H. (H.) bullatus* Spath, 1925; *H. (H.) benettianus* Spath, 1925 (Amédéo, 1992).



Dimensions		Rapports		Spécimen n° 45		Ornementation	
Diamètre D :	109,6 mm	HD :	0,40	-15 côtes primaires			
Hauteur H :	44 mm	E/D :	0,44	-15 tubercules ombilicaux			
Épaisseur E :	48,8 mm	O/D :	0,31	-Côtes secondaires apparentes dans l'ombilic			
Ombilic O :	34 mm	E/H :	1,10	-Quelques côtes intercalaires			
Taux de recouvrement : 50 %				-Silicon ventral étroit et profond			

Spécimen n° 45 Collection René JAFFRÉ



Dimensions		Ornementation	
Longueur D :	29,4 mm	Cette ammonite hétéromorphe en crête est munie de sa chambre d'habitation qui occupe la lampe et la crosse. Elle est ornée de côtes primaires qui naissent sur le pourtour de l'ombilic et se renforcent sur la moitié inférieure du tour puis se bifurquent et traversent le ventre radialement. Entre chacune de ces ramifications se loge une côte secondaire moins forte.	
Largeur B :	14 mm		
Largeur b :	9 mm		
Diamètre d :	19 mm		
Hauteur h :	11 mm		
Ombilic u :	1 mm		

Spécimen n° 569 RJ collection René JAFFRÉ

Description sommaire

*H. (H.) benettianus* variant *pseudodelucti* est remarquable par la section de ses tours presque aussi hauts qu'épais (E/H= 1,10) et par ses côtes alternes qui s'interrompent sur la région ventrale en formant un sillon étroit en U dont les bords s'évasent de plus en plus au niveau de la loge d'habitation pour finir par former un V. Les côtes primaires, courtes et légèrement proverses, naissent sur la paroi ombilicale. Elles prennent rapidement un fort relief et forment des tubercules étirés radialement. De ceux-ci partent deux côtes secondaires droites puis concaves. La partie droite de la côte antérieure formant un angle de 0 à 10° avec la côte primaire. Dans l'ombilic, apparaît la naissance des côtes secondaires ainsi que des quelques rares côtes intercalaires.

Angle formé par les côtes sur le ventre (110 à 120°)

Rapport E/H (1.10)

Angle formé au départ de la côte secondaire / côte primaire (0 à 10°)

SYSTEMATIQUE	POSITIONNEMENT STRATIGRAPHIQUE		
	Etage	Zone	Sous-Zone
Règne : Animal	moyen	Dimorphoplites niobe	
Embranchement : Mollusques		Anahoplites intermedius	
Classe : Céphalopodes	Albien (Crétacé)	H.(H) Hoplites dentatus-spathi	
Ordre : Ammonoidea		dentatus	Lyelliceras lyelli
Sous-ordre : Ammonitina	inférieur	H.(H.) benettianus	H.(H.) benettianus
Famille : Hoplitidae		H.(L.) eodentatus	H.(L.) steinmanni
Sous-famille : Hoplitinae		O. normanniae	
Genre : Hoplites			
Sous-genre : Hoplites			
Espèce : benettianus			

PROVENANCE du Spécimen n°45  
Département : Aube - Carte : Michelin n° 61 - Ville proche : Troyes - Site : Courcelles  
Type de roche : Argile - Niveau b de la carrière de Courcelles

POUR EN SAVOIR PLUS (en bibliothèque à l' A.G.A.)

- n° 296 : Les fossiles de l'Albien de l'Aube par Claude COLLETÉ, Pierre DESTOMBES, Claude FRICOT et Jacques PIETRESON DE SAINT AUBIN (1982).
  - n° 1023 : L'Albien du bassin Anglo-Parisien : Ammonites, Zonation phylétique, Séquences. par F.AMÉDRO (1992), Bulletin, Centres Rech. Explor. ELF-AQUITAINE, vol. 16.
  - n° 1239 : La géologie du département de l'Aube par C. COLLETÉ, C. FRICOT, M. MATRION, R. TOMASSON et G. TREFFOT (1996).
- Hors bibliothèque: A monograph of the ammonoids of the Gault by L. F. SPATH (1923) Paleontological Society (London) part 3, volume 77 n° 358. (1923), page 120.

Rédaction JAFFRÉ - AMÉDRO Date : 28/12/98

Description sommaire

*Schloenbachia varians* var. *subvariens* Spath se caractérise par un ombilic à peu près droit, à la section de ses tours presque aussi hauts qu'épais (E/H= 1,10) et par ses côtes alternes qui s'interrompent sur la région ventrale en formant un sillon étroit en U dont les bords s'évasent de plus en plus au niveau de la loge d'habitation pour finir par former un V. Les côtes primaires, courtes et légèrement proverses, naissent sur la paroi ombilicale. Elles prennent rapidement un fort relief et forment des tubercules étirés radialement. De ceux-ci partent deux côtes secondaires droites puis concaves. La partie droite de la côte antérieure formant un angle de 0 à 10° avec la côte primaire. Dans l'ombilic, apparaît la naissance des côtes secondaires ainsi que des quelques rares côtes intercalaires.

SYSTEMATIQUE	POSITIONNEMENT STRATIGRAPHIQUE	
	Etage	Zone
Règne : Animal	Turonien inférieur	
Embranchement : Mollusques		
Classe : Céphalopodes	supérieur	<i>Neocardioceras juddi</i>
Ordre : Ammonoidea		<i>Metoiceras gestianum</i>
Sous-Ordre : Ammonitina	Cénomannien moyen	<i>Calycoceras navicularae</i>
Famille : Schloenbachidae		<i>Acanthoceras jukesbrowni</i>
Genre : Schloenbachia	inférieur	<i>Acanthoceras rhotomagensis</i>
Espèce : varians		<i>Mantelliceras dixonii</i>
variété : subvariens		<i>Mantelliceras saxbii</i>

PROVENANCE

n° 25 CS

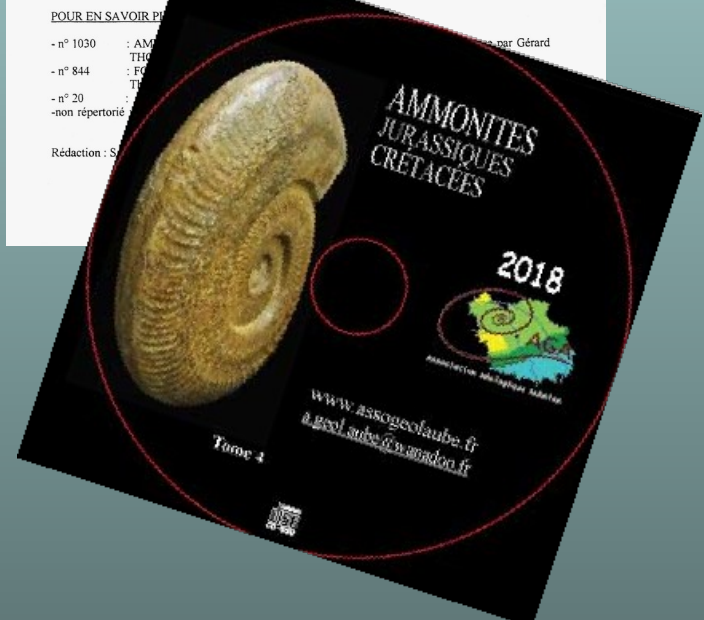
Département : Aube  
Carte : Michelin n° 61  
Ville proche : Troyes  
Site : A26 F...  
Type de roche : craie p...

Ce niveau de craie marneuse rythmée avec de gros bancs durs, est présent dans le S-O du département de l'Aube. Il se rencontre notamment à Saint-Phal, Lirey, Montigny-les-Monts, Chamoy, Mousseux et dans la région troyenne de Bouilly-Saint-Loup et Laubressel.

POUR EN SAVOIR PLUS (en bibliothèque à l' A.G.A.)

- n° 1030 : AMMONITES JURASSIQUES CRÉTACÉES par Gérard THOMAS
- n° 844 : Les ammonites de l'Albien de l'Aube par Claude COLLETÉ, Pierre DESTOMBES, Claude FRICOT et Jacques PIETRESON DE SAINT AUBIN (1982).
- n° 20 : La géologie du département de l'Aube par C. COLLETÉ, C. FRICOT, M. MATRION, R. TOMASSON et G. TREFFOT (1996).
- non répertorié : Les ammonites de l'Albien de l'Aube par Claude COLLETÉ, Pierre DESTOMBES, Claude FRICOT et Jacques PIETRESON DE SAINT AUBIN (1982).

Rédaction : S...







en 2014, 50 nouvelles fiches avec le Tome II

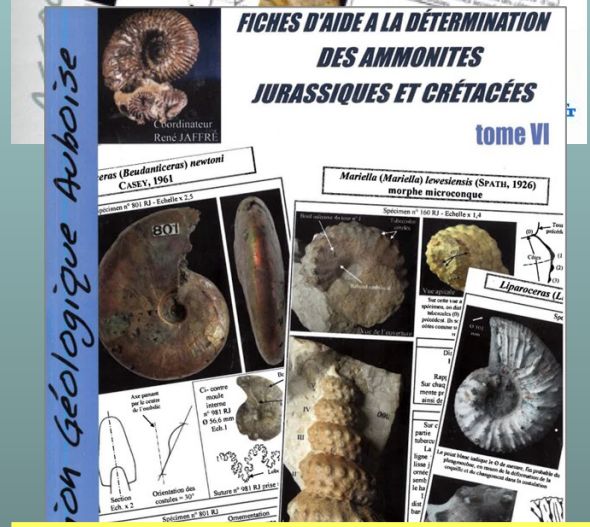


en 2019, 50 nouvelles fiches avec le Tome IV



50 fiches publiées en 2007 avec le Tome I

en 2016, 50 nouvelles fiches avec le Tome III



Avec le concours des chercheurs spécialistes, une telle ambition peut s'envisager. Sans les amateurs de l'A.G.A., des connaissances seraient restées enfouies dans des thèses, des mémoires... inaccessibles ou souvent illisibles.

en 2020, 50 nouvelles fiches avec le Tome V

en 2022, 50 nouvelles fiches avec le Tome VI

De quoi aider les amateurs à mettre des noms sur leurs spécimens, donc ainsi de faire rentrer ces spécimens dans le patrimoine paléontologique !





Tous les écrits de l'A.G.A. publiés depuis 1970, périodiques, mémoires et brochures - *tous inédits* - ont été numérisés en 2019, depuis 2020 ils sont *accessibles librement par tous, de par le monde via le site internet de l'A.G.A.*, soit plus de 5 000 pages en libre accès traitant des terrains et des fossiles du département de l'Aube

## La valorisation de la géologie de l'Aube et de ses fossiles, c'est aussi...

Des membres, Claude Fricot, Pierre Benoît et Claude Colleté qui participent à l'Inventaire national du Patrimoine Géologique (INPG) avec la DREAL du Grand-Est.

### Le rôle des collectionneurs amateurs éclairés dans la constitution des collections d'histoire naturelle (extrait)

par Juliette Galpin

#### UN LIEN FORT AVEC LES COLLECTIONNEURS AMATEURS DE PALÉONTOLOGIE ET LES ASSOCIATIONS LOCALES

Deux passionnés de paléontologie ont également offert leurs collections au muséum de Troyes en 2021. Au total, ce sont près de cinq mille spécimens qui sont ainsi devenus « Collections patrimoniales Musées de France ». Les deux donateurs sont membres de l'Association Géologique Auboise (AGA), association reconnue par le milieu scientifique universitaire et rassemblant scientifiques amateurs et bénévoles ; l'AGA occupe en France une place importante au sein des associations scientifiques relevant de ce domaine.

M. Colleté a fait don de l'ensemble de sa collection au muséum de Troyes, afin de lui assurer une postérité certaine, de bonnes conditions de conservation, et la mettre à disposition de la communauté scientifique. Il s'agit d'un don extrêmement intéressant et d'une occasion rare pour le muséum de Troyes d'enrichir sa collection de paléontologie locale avec des pièces de référence déjà connues du monde de la recherche.

Gérard Viffry est lui aussi un personnage éminent de la vie scientifique auboise. En 1970, il fut l'un des membres fondateurs de l'Association Géologique Auboise (AGA) et il a participé activement à son fonctionnement en tant que secrétaire général jusqu'à son décès en 1979.

Durant toutes ces années, il a collecté avec sa femme plus de trois mille spécimens (fig. 8) : trois mille deux cent vingt références sont

C. Colleté, C. Fricot et G. Viffry ont fait don de leur collection de fossiles au Muséum de Troyes, soit plus de 5000 pièces provenant essentiellement de l'Aube.

L'A.G.A. a fourni gracieusement des fossiles du Barrois de l'Aube au **nouveau Musée du vin de Champagne et d'Archéologie régionale d'Épernay** qui a ouvert en 2021.

L'A.G.A. participe depuis 3 ans à la création de « la Route de la Craie » par la Communauté de commune Arcis, Mailly, Ramerupt (Nord de l'Aube),

### Patrimoine géologique Inventaire national



Patrick De Wever, Grégoire Egoroff, Annie Cornée,  
Pierrick Graviou, Jacques Avoine et Laura Baillet

pour la Commission de validation nationale  
de l'Inventaire du patrimoine géologique

Préface de Nicolas Hulot





**8 janvier 1971. Déclaration à la  
préfecture de l'Aube.**

**Création de l' Association  
Géologique Auboise.**

Objet : promouvoir l'intérêt de la  
géologie dans le département ;  
perfectionner les connaissances  
des amateurs et la mise en  
commun de toutes nos ressources.

## Fossiles et terrains de l'Aube valorisés par l'A.G.A. :

- avec des découvertes et observations nombreuses divulguées dans des travaux scientifiques ;
- avec des ateliers avec les jeunes et les scolaires ;
- avec des expositions, des conférences dans tout le département pour vulgariser la géologie de l'Aube et la faire comprendre ;
- avec le don de collections de fossiles du sous-sol de l'Aube au Muséum de Troyes...





# Merci de votre attention

En 1999, l'A.G.A a reçu le prix Charles Pomerol de l'Ass. des Géologues du Bassin de Paris (AGBP)

En 2015, l'A.G.A a reçu le prix De Saporta de l'Association Française de Paléontologie (APF)



[www.assogeolaube.fr](http://www.assogeolaube.fr) a.  
[geol.aube@wanadoo.fr](mailto:geol.aube@wanadoo.fr)



***Spécialistes français et étrangers, universitaires, du CNRS, ou de Muséums venus travailler dans l'Aube ou bien ayant utilisé des spécimens récoltés par les membres de l'A.G.A.***

Amédéo F., Atrops F., Baudin F., Bert D., Bonnot A., Boullier A., Branger P., Breton G., Busson G., Cappetta H., Courville P., Buffetaut E., Damotte R., Deconinck J.-F., Destombes P., R. Enay, Foucher J.-C., Fouray M., Franiatte S., Garcia J.-P., Gaspard D., Girard J., Hantzpergue P., Janin M.-C., Joly B., Kennedy W.J., Kollmann H. A., Lacroix P., Laurain M., Magniez-Jannin F., Mangold C., Marchand D., Masure E., Matrion B., Kollmann H. A., Löser H., Mazin J.-M., Meister C., Noël D., Owen E. F., Pomerol C., Pons D., Reboulet S., Robaszynski F., Rulleau L., Rusciadelli G., Sornay J., Thierry J., Tintant H., Wenz S.

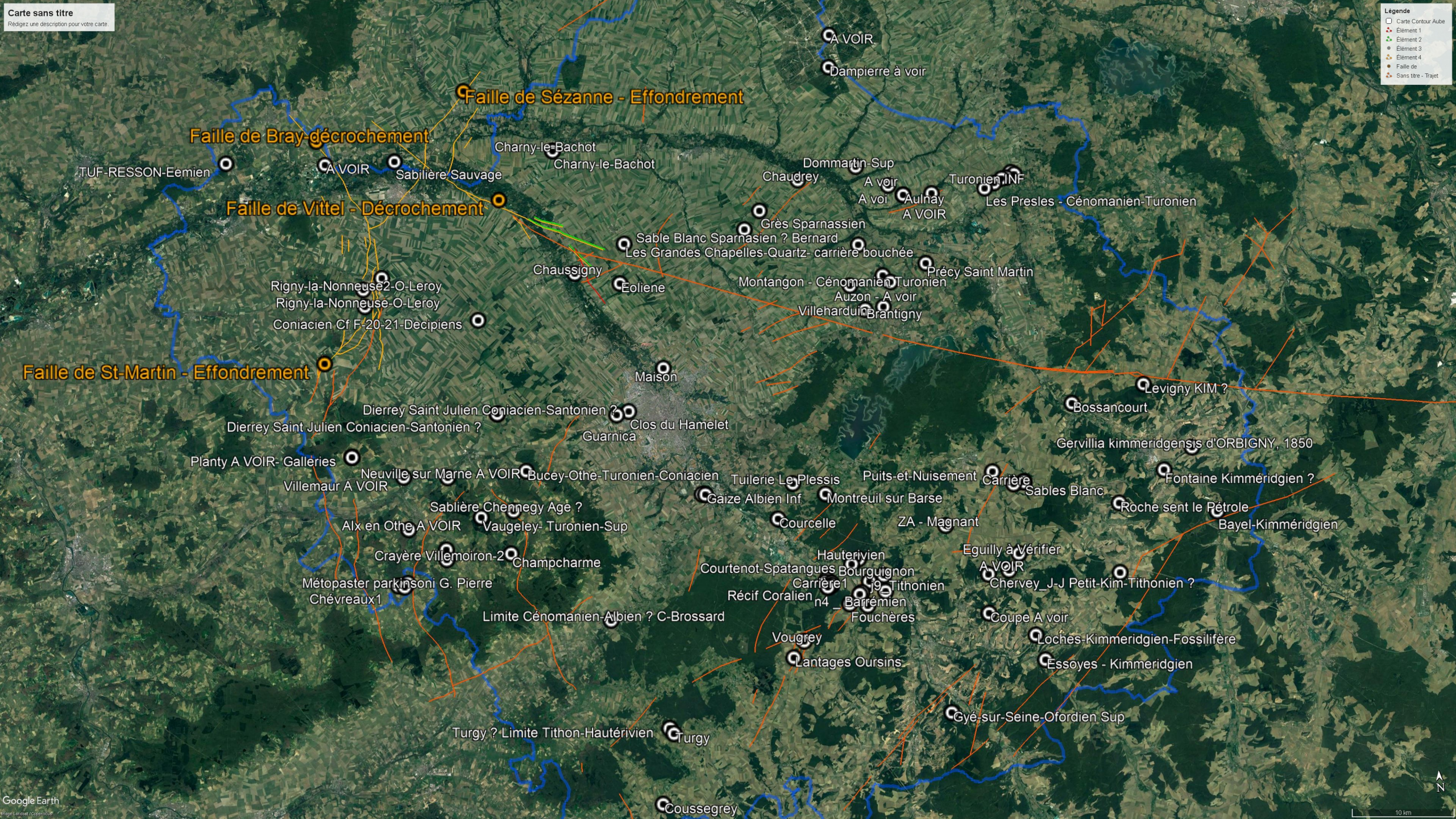
***Les Professions des membres de l'A.G.A. depuis sa création***

Agent d'assurances, Agent de la Poste, Agent de maîtrise, Agent de service, Agent des douanes, Agent SNCF, Agriculteur, Aide de laboratoire, Ambulancière, Arboriculteur, Artiste, Audiopro-thésiste, Avocat, Bijoutier-Joailleur, Bonnetier, Cadre, Cartographe, Chauffeur routier, Chef d'équipe, Chercheur CNRS, Collégien, Commerçante, Conducteur de travaux, Conservatrice de musée, Dessinateur, Dessinateur-projeteur, Documentaliste, Ecolier, Electricien, Employé de bureau, Entrepreneur de peinture, Etudiant, Fonctionnaire, Fondé de pouvoir, Fraiseur, Gendarme, Géologue, Horloger, Horticulteur, Infirmière, Ingénieur, Inspecteur technique, Instituteur, Kinésithérapeute, Lycéen, Maître de Conférence, Mécanicien, Mécanicien de cycles, Médecin, Menuisier, Mère de famille, Orthoptiste, Peintre en bâtiment, Pharmacien, Plombier, Préparateur en fabrication, Professeur, Professeur de Sciences naturelles, Professeur universitaire, Psychologue, Rectifieur mécanique, Retraité : SNCF, commerce, France télécom, la poste, enseignement, DDE..., Secrétaire, Technicien agricole, Technicien céramiste, Technicien chauffagiste, Technicien forestier, Technicien viticole, Tourneur, Vendeuse, Viticulteur...















**Carte sans titre**  
Rédigez une description pour votre carte.

**Légende**

-  Boué
-  Carte Contour Aube
-  Élément 1
-  Élément 2





