



Réserve Naturelle
**ROCHERS ET TOURBIÈRES
DU PAYS DE BITCHE**



**Plan de gestion
2022-2031**

Tome 3 – Cartographie

TOME 3

CARTOGRAPHIE DE LA RÉSERVE NATURELLE

SOMMAIRE

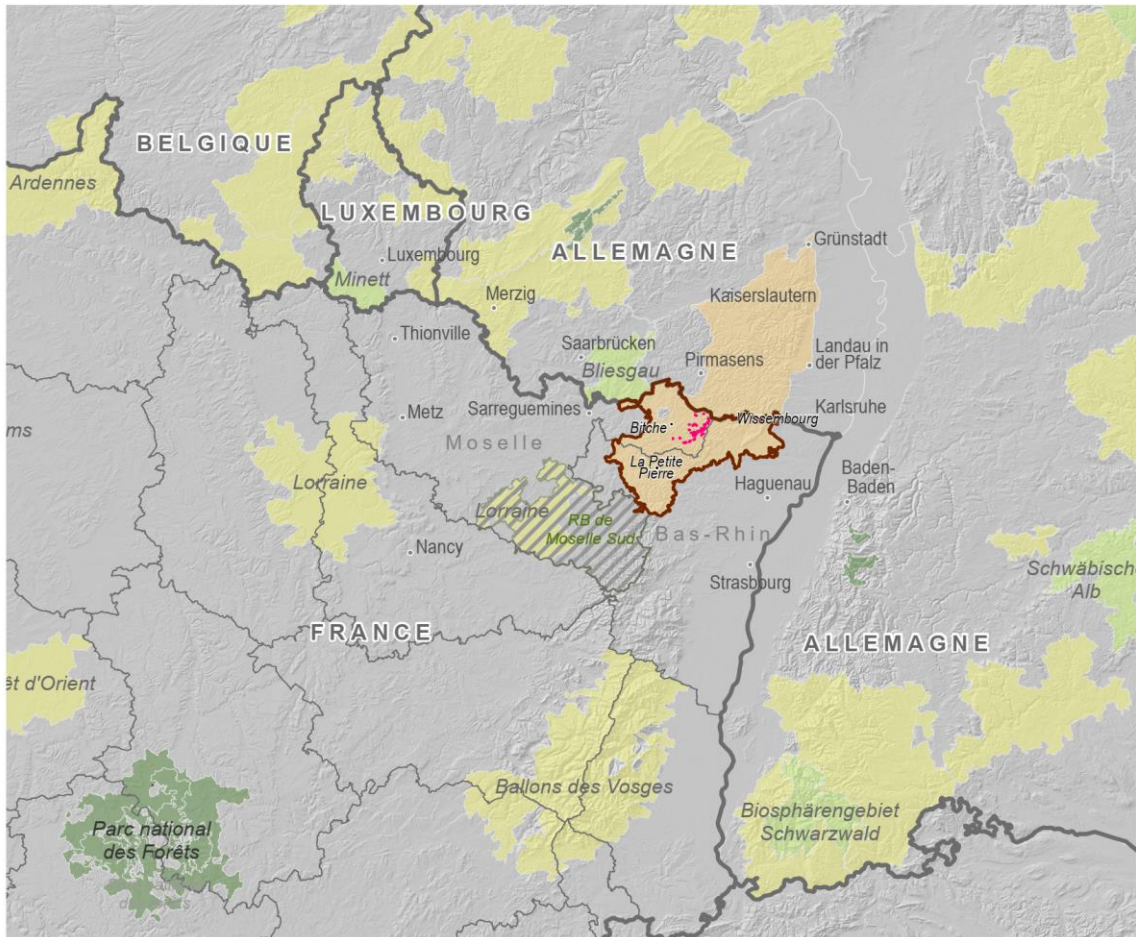
Carte 1 : Plan de localisation	5
Carte 2 : Plan de situation	6
Carte 3 : Zonages de protection (situation en 2022)	7
Carte 4 : Réserve de Biosphère transfrontalière Vosges du Nord – Pfälzerwald.....	8
Carte 5 : Aménagements forestiers	9
Carte 6 : Equipements touristiques et pédagogiques	10
Carte 7 : Géologie et hydrologie	11
Carte 8 : Vallons du Schnepfenbach.....	13
Carte 9 : Tourbière et vallon d’Erlenmoos	15
Carte 10 : Tourbière de Dauenthal	17
Carte 11 : Etang-tourbière du Welschkobert haut	19
Carte 12 : Etang-tourbière du Welschkobert bas	21
Carte 13 : Geierfels	23
Carte 14 : Grande Tête du chien (Grosser Hundskopf).....	25
Carte 15 : Tourbière du Grafenweiher.....	27
Carte 16 : Forêt du Rothenbruch.....	29
Carte 17 : Rothenberg	31
Carte 18 : Falkenberg	33
Carte 19 : Petit Steinberg	35
Carte 20 : Grand Steinberg	37
Carte 21 : Etang-tourbière de Lieschbach	39
Carte 22 : Rocher du Kachler.....	41
Carte 23 : Hasselberg.....	43
Carte 24 : Tourbière et pineraie tourbeuse de Hanau	45
Carte 25 : Etang-tourbière de Waldeck.....	47

Carte 26 : Etang-tourbière de l’Erbenthal.....	49
Carte 27 : Kandelfelsen.....	51
Carte 28 : Ancien étang de Tabac.....	53
Carte 29 : Bétulaie tourbeuse du Bitscherthal.....	55
Carte 30 : Carlsfels.....	57
Carte 31 : Hollaendersberg.....	59
Carte 32 : Souterrain du Ramstein.....	61
Carte 33 : Grand étang de Baerenthal.....	63

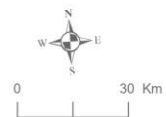
Carte 1 : Plan de localisation de la réserve naturelle

Réserve naturelle nationale des rochers et tourbières du Pays de Bitche

Situation dans l'est de la France



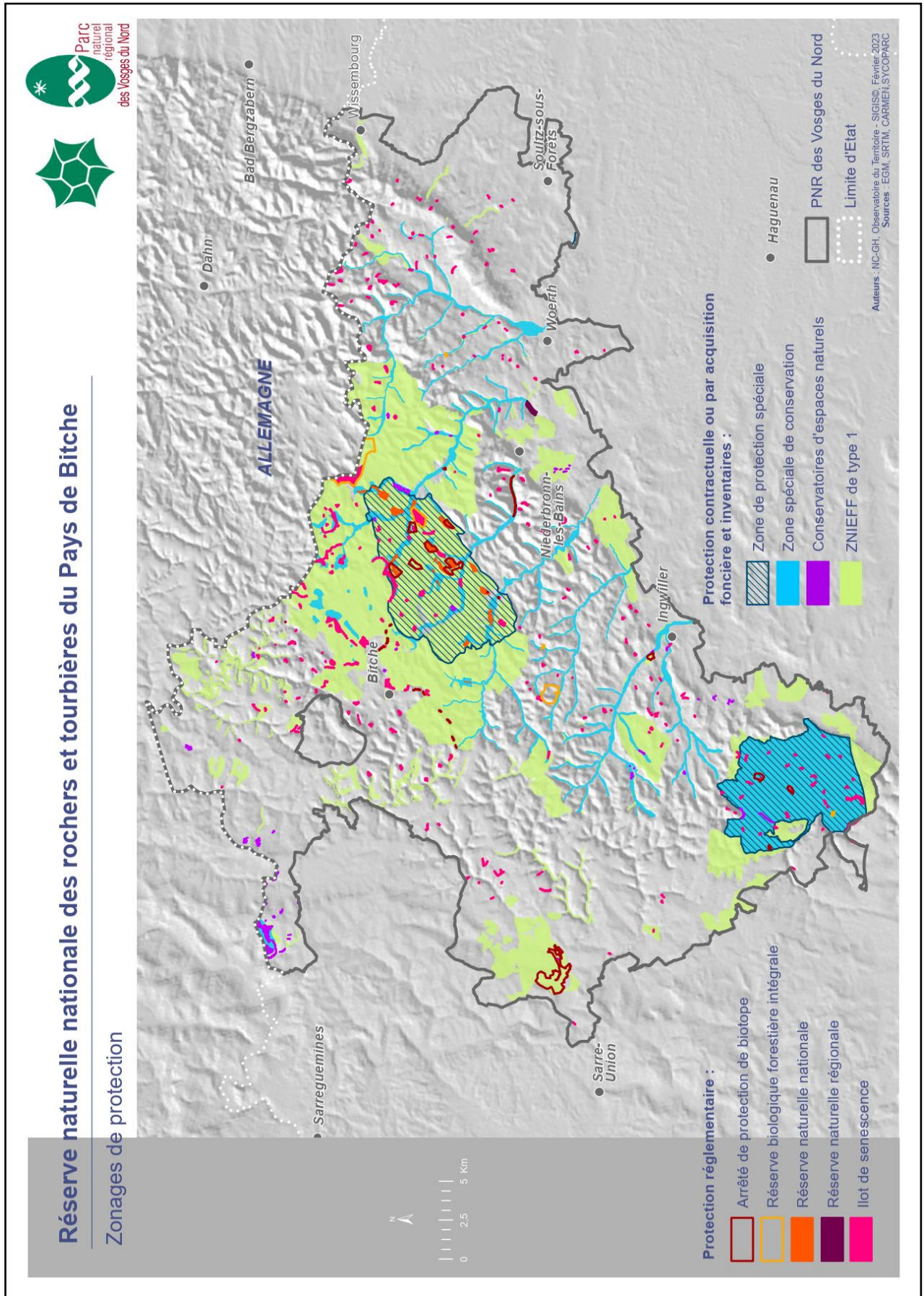
- Réserve de Biosphère Transfrontière Vosges du Nord-Pfälzerwald
- Parc naturel régional des Vosges du Nord
- Limite d'Etat
- Limite départementale
- Parc Naturel Régional
- Parc National
- Réserve de Biosphère de Moselle Sud
- Réserve de Biosphère allemande
- Réserve Naturelle Nationale des rochers et tourbières du Pays de Bitche



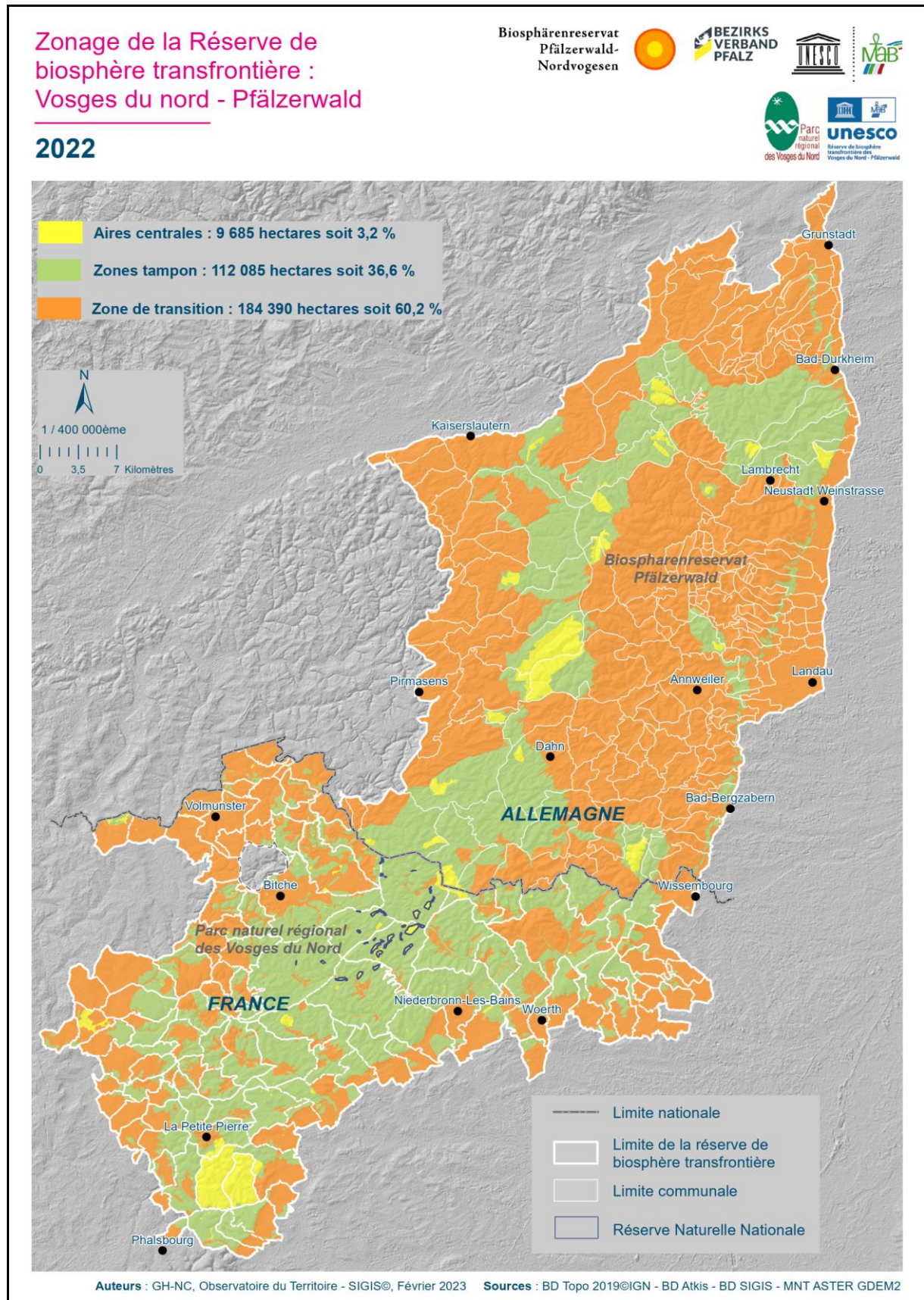
Auteurs : NC-GH, Observatoire du territoire - SIGIS©, Février 2023
Sources : EGM 2022, SRTM 2000, SYCOPARC 2022



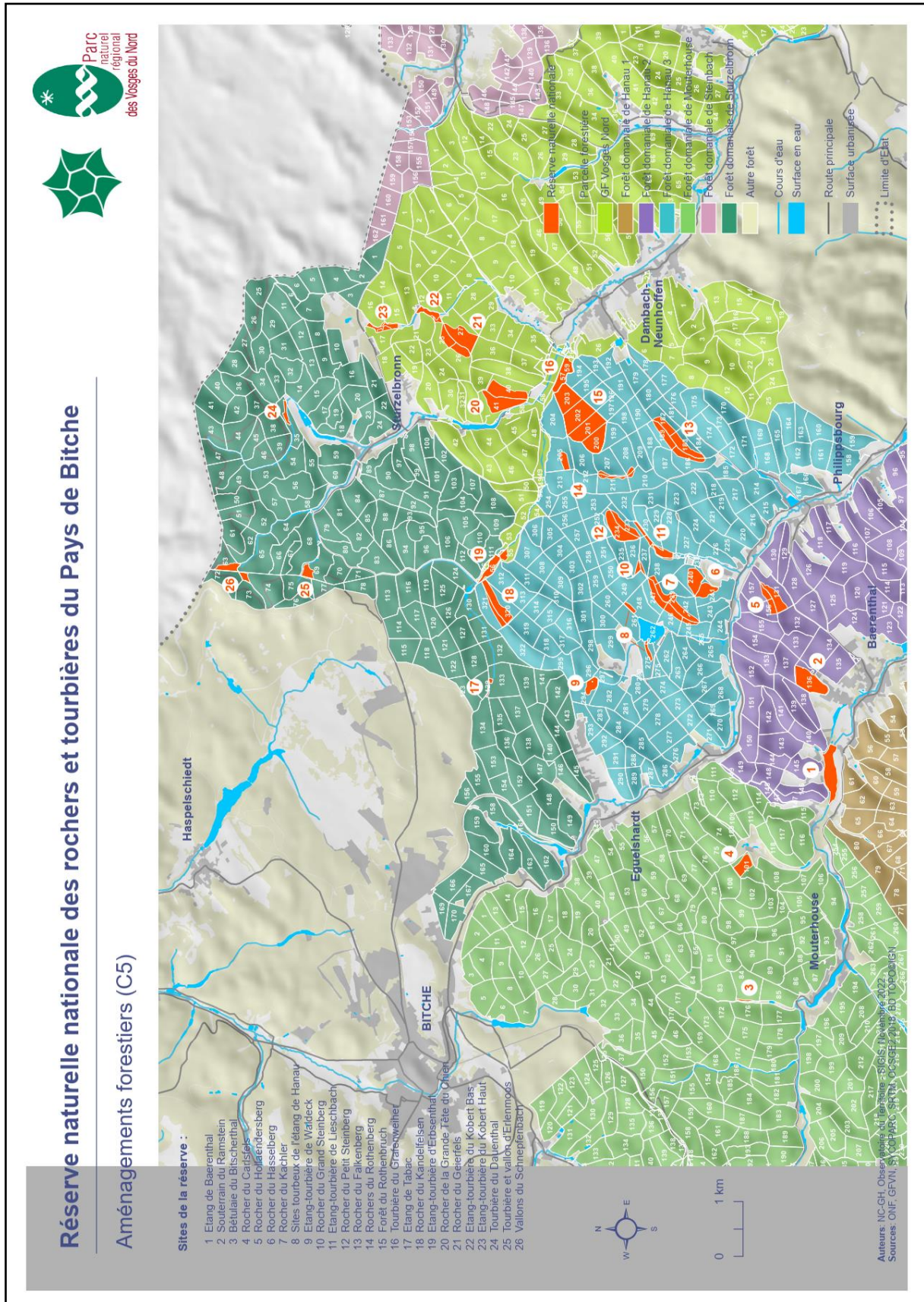
Carte 3 : Zonages de protection



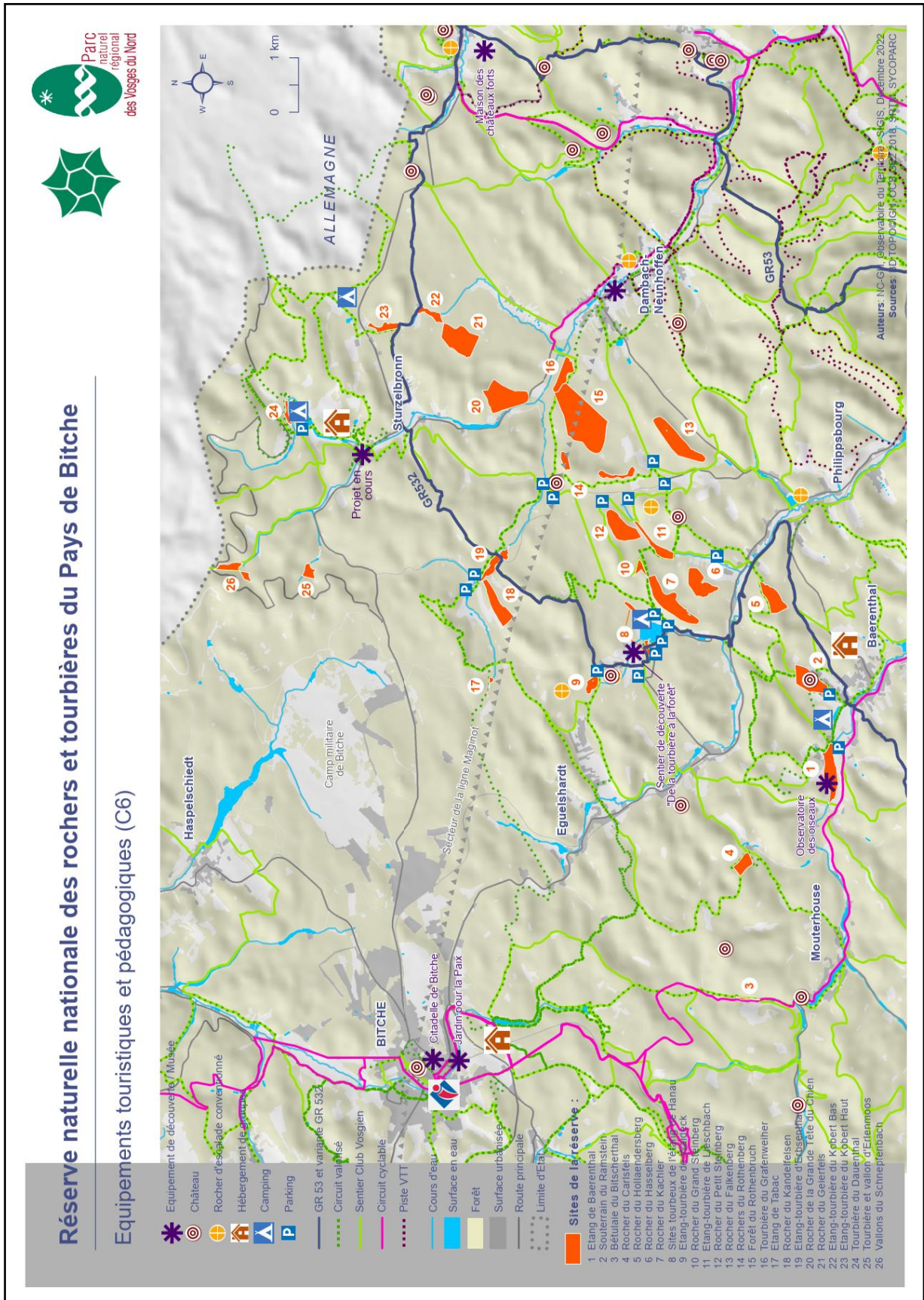
Carte 4 : Réserve de Biosphère transfrontalière Vosges du Nord – Pfälzerwald



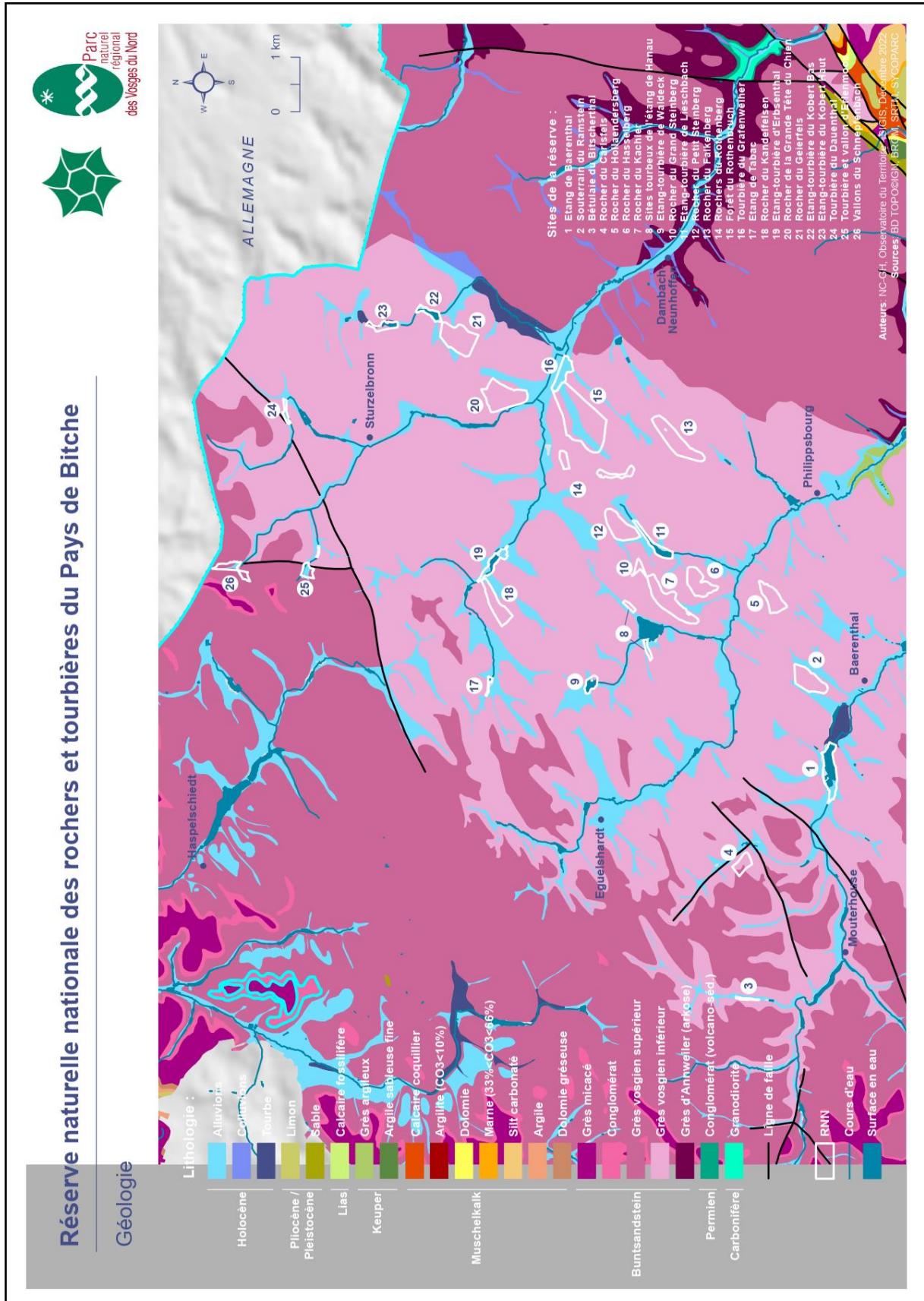
Carte 5 : Aménagements forestiers



Carte 6 : Equipements touristiques et pédagogiques



Carte 7 : Géologie et hydrologie





Vallons du Schnepfenbach

Brève présentation générale :

Il s'agit de deux bras d'une zone de sources en tête de bassin du ruisseau du Schnepfenbach. Le fond des deux vallons est occupé par une aulnaie rattachée aux aulnaies des ruisselets et des sources entourée de hêtraies-chênaies collinéennes à *Luzule blanchâtre* dans un assez bon état de conservation par endroit (composition floristique, gros bois et volume de bois mort).

Surface (d'après SIG) : 6,94 ha

Propriétaire : Ministère chargé de l'Agriculture et de la Forêt



Liste des habitats d'intérêt communautaire :

- 91E0-8 : Aulnaies-frênaies à Laiche espacée des petits ruisseaux
- 9110-1 : Hêtraies, Hêtraies-chênaies acidiphiles collinéennes
- 3260-1 : Rivières oligotrophes acides

Liste flore remarquable :

Spermaphytes :

Circée des Alpes (*Circea alpina*)

Ptéridophytes :

Osmonde royale (*Osmunda regalis*)

Lichens :

Lobaire pulmonaire (*Lobaria pulmonaria*)

Liste faune remarquable :

Coléoptères :

Prion tanneur (*Prionus coriarius*)

Odonates :

Cordulégastré annelé (*Cordulegaster boltonii*)

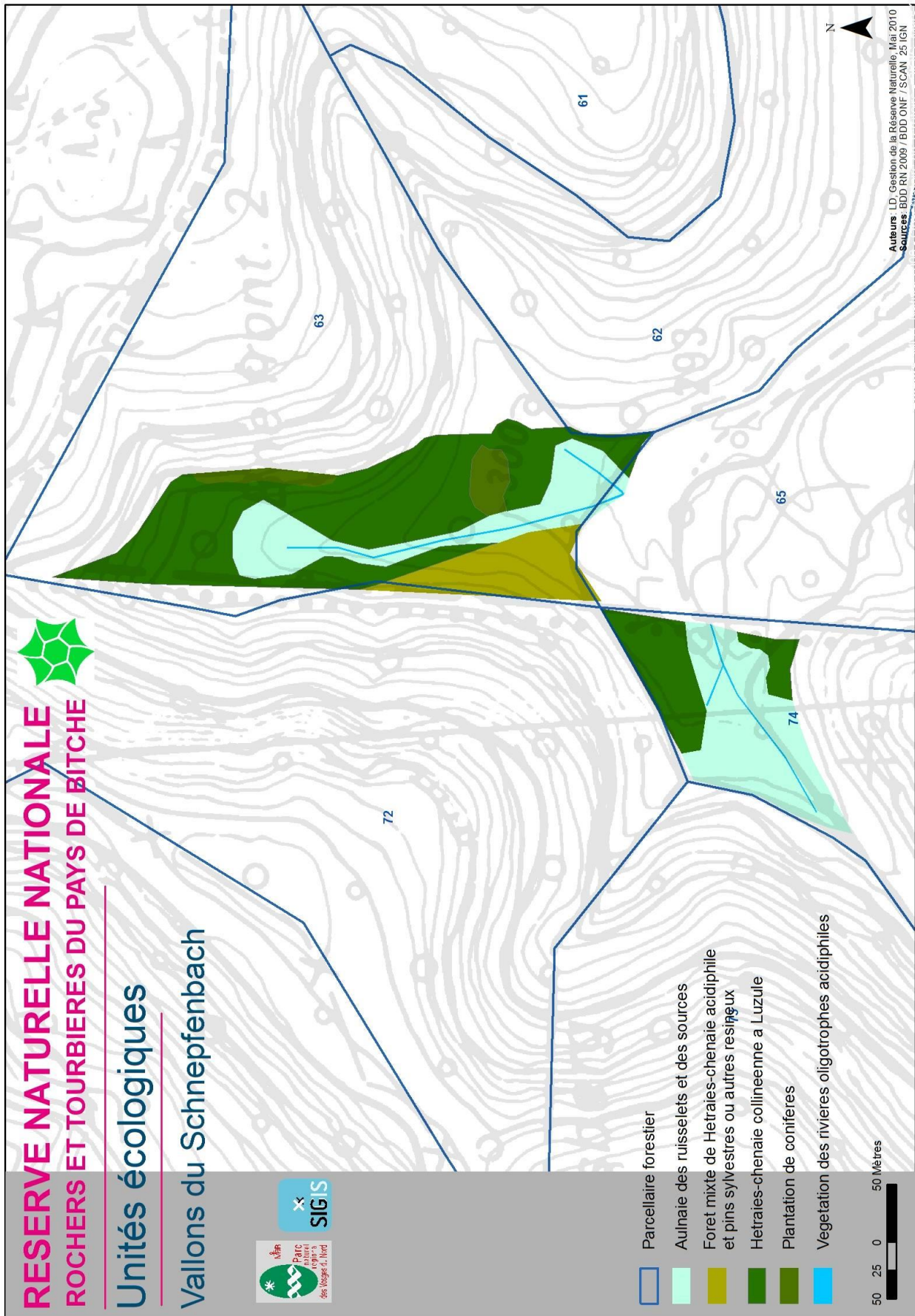
Herpétofaune :

Salamandre tachetée (*Salamandra salamandra*)

Mammifères :

Pipistrelle commune (*Pipistrellus pipistrellus*)

Carte 8 : Vallons du Schnepfenbach



Tourbière et vallon d'Erlenmoos

Brève présentation générale :

Il s'agit d'un vallon dont la tête est occupée par un complexe tourbeux très dégradé et d'une partie de son émissaire, lui-même très dégradé.

Surface (d'après SIG) : 4,54 ha

Propriétaire : Ministère chargé de l'Agriculture et de la Forêt



Liste des habitats d'intérêt communautaire :

3260-1 : Rivières (à Renoncules) oligotrophes acides

7120-1 : Végétation dégradées des tourbières hautes actives, susceptible de restauration (quasiment à l'état de prairie acide à molinie)

7140-1 : Tourbières de transition et tremblants

9110-1 : Hêtraies, Hêtraies-chênaies acidiphiles collinéennes (totalement transformée en plantation de résineux)

Liste flore remarquable :

Spermatophytes :

Circée des Alpes (*Circea alpina*) dans le petit vallon émissaire

Rosolis à feuilles rondes (*Drosera rotundifolia*)

Rosolis intermédiaire (*Drosera intermedia*)

Gentiane pneumonanthe (*Gentiana pneumonanthe*)

Potamot à feuilles de renouée (*Potamogeton polygonifolius*)

Violette des marais (*Viola palustris*)

A rechercher : Laîche puce (*Carex pulicaris*) car observation ancienne

Ptéridophytes :

Osmonde royale (*Osmunda regalis*)

Bryophytes :

Calypogeia sphagnicola

Sphagnum rubellum

Liste faune remarquable :

Odonates :

Cordulégastre annelé (*Cordulegaster boltonii*)

Orthétrum bleuisant (*Orthetrum coerulescens*)

Grande Aesche (*Aeshna grandis*)

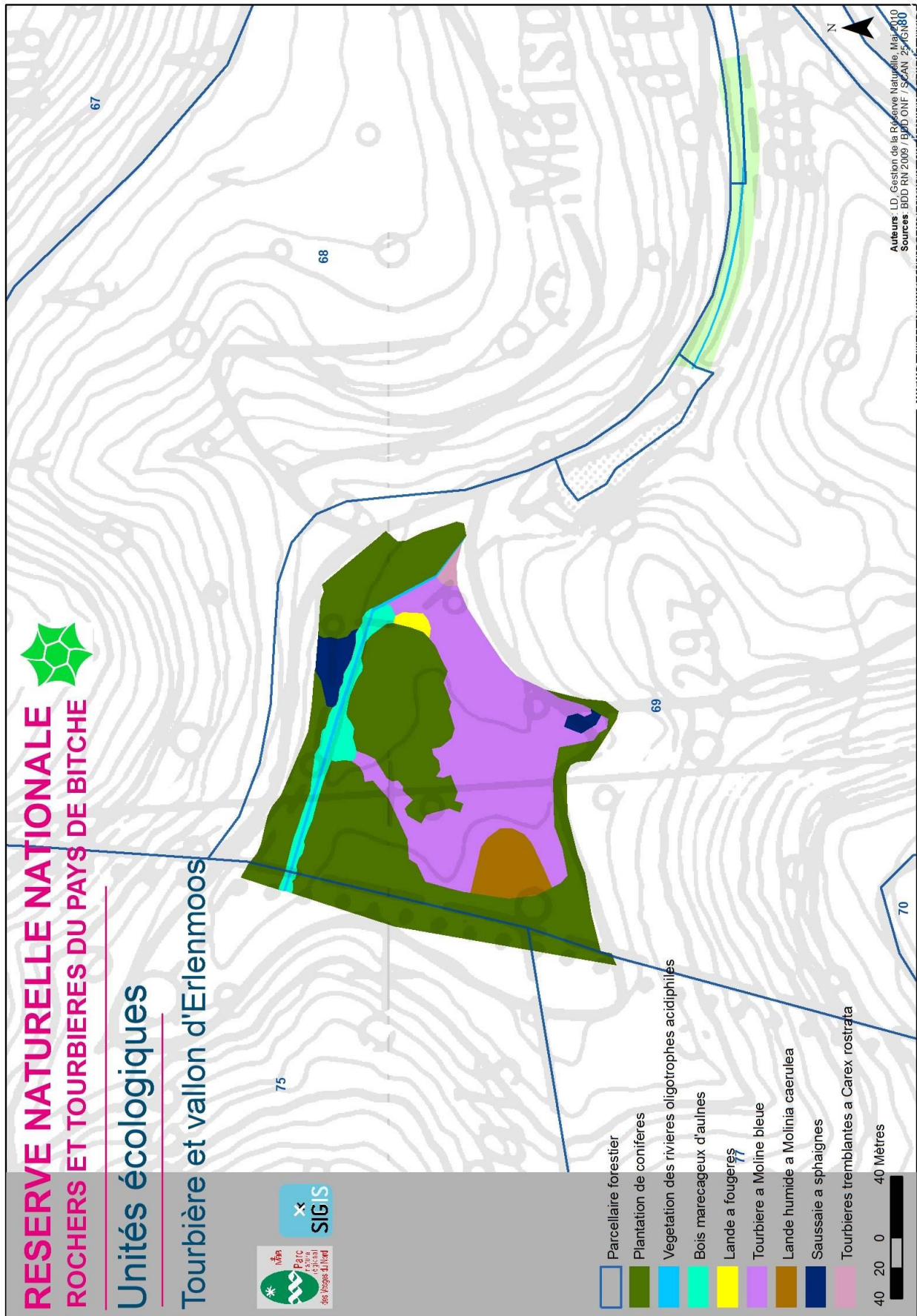
Mammifères :

Oreillard roux (*Plecotus auritus*) reproduction dans un nichoir

Herpétofaune :

Lézard vivipare (*Zootoca vivipara*)

Carte 9 : Tourbière et vallon de l'Erlenmoos





Tourbière de Dauenthal

Brève présentation générale :

Il s'agit d'une portion de vallon occupée par un complexe tourbeux dégradé, ancien pré de service drainé attaché à une maison forestière. Une dynamique d'envahissement par des sphaignes (dont majoritairement *Sphagnum papillosum*) est en cours. Le site semble parsemé de résurgences.

Surface (d'après SIG) : 2,48 ha

Propriétaire : Ministère chargé de l'Agriculture et de la Forêt



Liste des habitats d'intérêt communautaire :

7120-1 : Végétation dégradées des tourbières hautes actives, susceptible de restauration

7140-1 : Tourbières de transition et tremblants

Liste flore remarquable :

Spermaphytes :

Rosolis à feuilles rondes (*Drosera rotundifolia*)
Potamot à feuilles de renouée (*Potamogeton polygonifolius*)
Canneberge (*Vaccinium oxycoccos*)
Trèfle d'eau (*Menyanthes trifoliata*)
Comaret (*Potentilla palustris*)
Laïche filiforme (*Carex lasiocarpa*)
Linaigrette à feuilles étroites (*Eriophorum polystachion*)
Ecuelle d'eau (*Hydrocotyle vulgaris*)

Bryophytes :

Sphagnum rubellum

Liste faune remarquable :

Odonates :

Cordulie arctique (*Somatochlora arctica*),
Orthétrum bleissant (*Orthetrum coerulescens*)
Grande Aeshne (*Aeshna grandis*)

A rechercher : car observation ancienne :
Aeshne des joncs (*Aeshna juncea*)

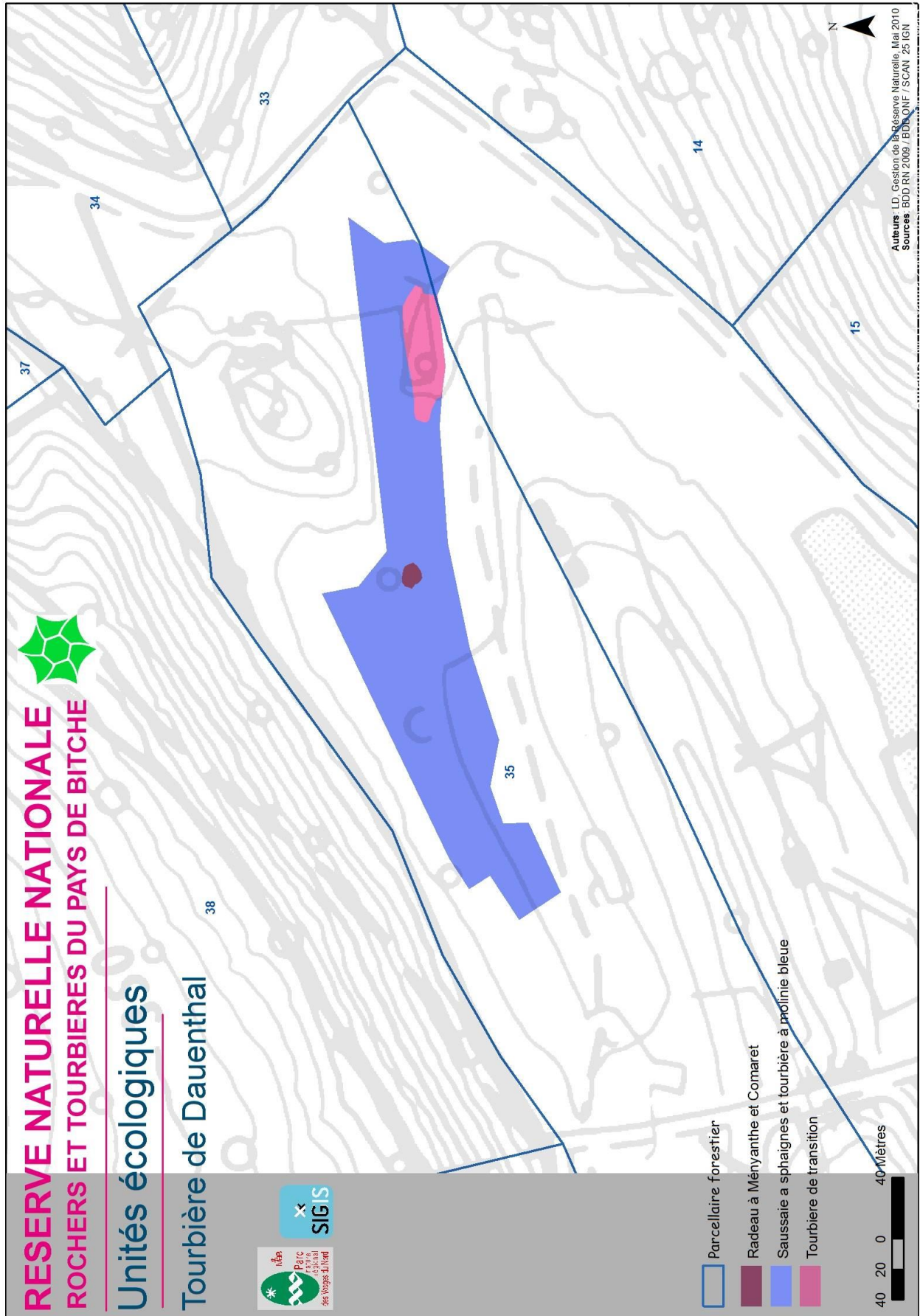
Herpétofaune :

Lézard vivipare (*Zootoca vivipara*)

Mammifères :

Pipistrelle commune (*Pipistrellus pipistrellus*) dans nichoir
Loir (*Glis glis*) dans nichoir

Carte 10 : Tourbière de Dauenthal





Réserve Naturelle
ROCHERS ET TOURBIÈRES
DU PAYS DE BITCHE



Parc
naturel
régional
des Vosges du Nord

Étang-tourbière du Welschkobert haut

Brève présentation générale :

Il s'agit d'un étang ancien dont l'origine est pluricentenaire, installé en barrage d'un vallon anciennement tourbeux à paratourbeux. Des dynamiques d'atterrissement sont en cours. L'étang connaît actuellement un léger marnage annuel.

Surface (d'après SIG) : 5,68 ha

Propriétaire : Forêt Pimodan



Liste des habitats d'intérêt communautaire :

7120 : Végétation dégradées des tourbières hautes actives, susceptible de restauration

7140 : Tourbières de transition et tremblants

91DO-1 : Pîneraies tourbeuses à Pin sylvestre

Liste flore remarquable :

Spermaphytes :

Rossolis à feuilles rondes (*Drosera rotundifolia*)
Orchis de Traunsteiner (*Dactylorhiza traunsteineri*)
Potamot à feuilles de renouée (*Potamogeton polygonifolius*)
Scirpe à plusieurs tiges (*Eleocharis multicaulis*)
Canneberge (*Vaccinium oxycoccos*)
Comaret (*Potentilla palustris*)
Laïche filiforme (*Carex lasiocarpa*)
Linaigrette à feuilles étroites (*Eriophorum polystachion*)
Rhynchospora blanc (*Rhynchospora alba*)
Ecuelle d'eau (*Hydrocotyle vulgaris*)
Myrtille des marais (*Vaccinium uliginosum*)

Bryophytes :

Sphagnum rubellum

Liste faune remarquable :

Odonates :

Cordulie arctique (*Somatochlora arctica*)
Épithèque à deux tâches (*Epiheca bimaculata*)
Cordulie à tâches jaunes (*Somatochlora flavomaculata*)
Orthétrum bleissant (*Orthetrum coerulescens*)
A rechercher : *Aeshna juncea*, *Coenagrion hastulatum*, *Leucorrhinia dubia*, *Sympetrum danae* et *Lestes viridis* car observations anciennes

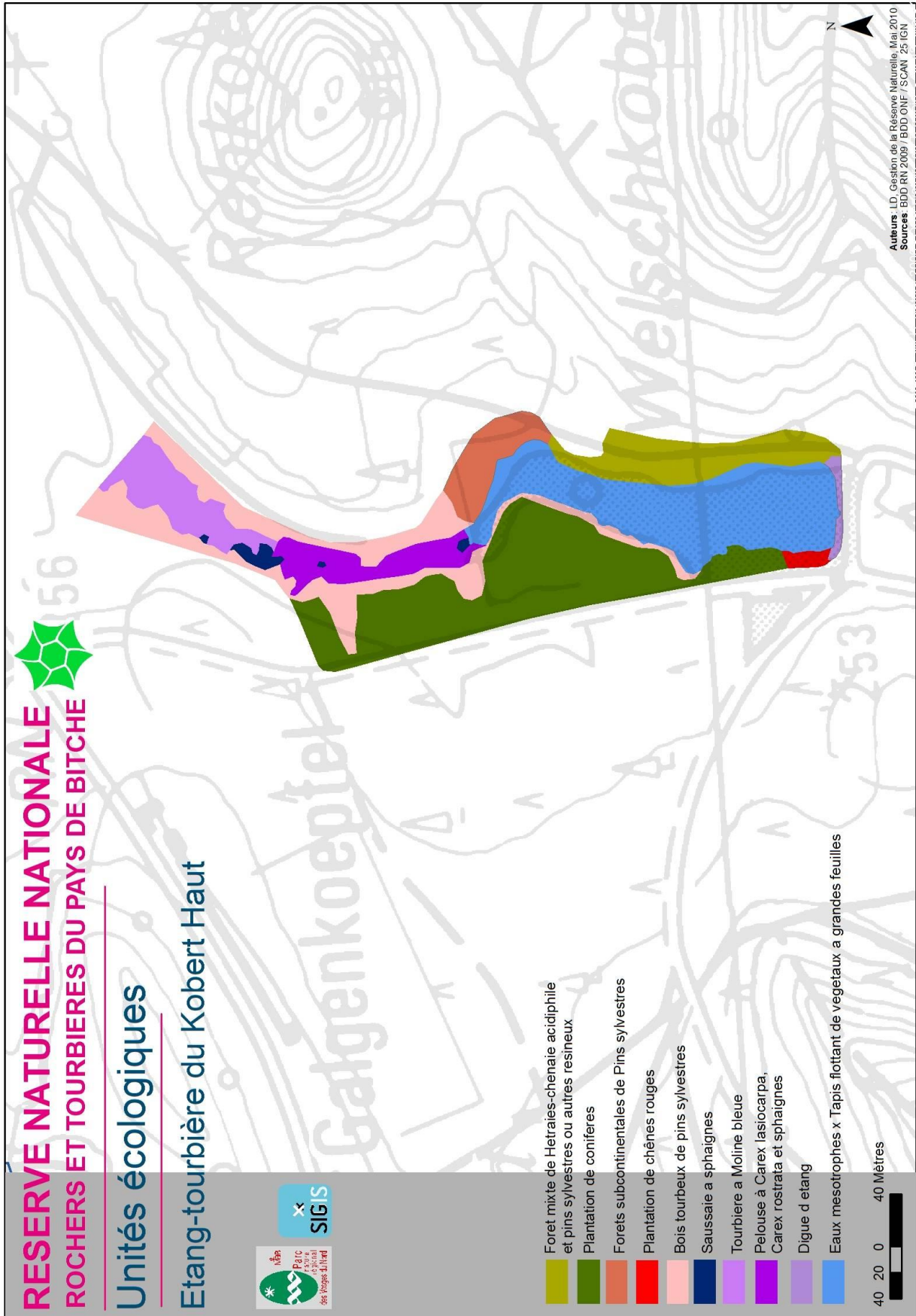
Mammifères :

Noctule de Leisler (*Nyctalus leisleri*) en nichoir
Vespertilion de Bechstein (*Myotis bechsteini*) en nichoir
Pipistrelle commune (*Pipistrellus pipistrellus*) en nichoir et sous « toiture » d'un panneau

Herpétofaune :

Petite Grenouille verte (*Rana lessonae*)

Carte 11 : Etang-tourbière du Welschkobert haut





Étang-tourbière du Welschkobert Bas

Brève présentation générale :

Il s'agit d'un étang ancien dont l'origine est pluricentenaire, installé en barrage d'un vallon anciennement tourbeux à paratourbeux, à l'aval de l'étang du Welschkobert Haut. Des dynamiques d'atterrissement sont en cours. L'étang possède un niveau quasi constant toute l'année. Il est aussi alimenté par un petit vallon tourbeux acide et oligotrophe très enrésiné (pins sylvestre et épicéa)

Surface (d'après SIG) : 5,29 ha

Propriétaire : Forêt Pimodan



Liste des habitats d'intérêt communautaire :

3260-1 : Rivières (à Renoncules) oligotrophes acides
7150-1 : Dépressions sur substrat tourbeux du *Rhynchosporion*
7140-1 : Tourbières de transition et tremblants
91DO : Tourbières boisées

Liste flore remarquable :

Spermaphytes :

Rossolis à feuilles rondes (*Drosera rotundifolia*)
Petite Utriculaire (*Utricularia minor*)
Utriculaire négligée (*Utricularia australis*)
Potamot à feuilles de renouée (*Potamogeton polygonifolius*)
Canneberge (*Vaccinium oxycoccos*)
Laïche filiforme (*Carex lasiocarpa*)
Linaigrette à feuilles étroites (*Eriophorum polystachion*)
Rhynchosporion blanc (*Rhynchospora alba*)
Ecuelle d'eau (*Hydrocotyle vulgaris*)
Myrtille des marais (*Vaccinium uliginosum*)

Bryophytes :

Sphagnum rubellum

Liste faune remarquable :

Odonates :

Agrion hasté (*Coenagrion hastulatum*)
Epithèque à deux tâches (*Epiteca bimaculata*)
Orthétrum bleuissant (*Orthetrum coerulescens*)
Sympétrum noir (*Sympetrum danae*)
Grande Aeshne (*Aeshna grandis*)
A confirmer : Orthétrum brun (*Orthetrum brunneum*) car espèce difficile, confusion possible avec l'Orthétrum bleuissant
A rechercher : car observations anciennes : *Aeshna juncea* et *Leucorrhinia dubia*

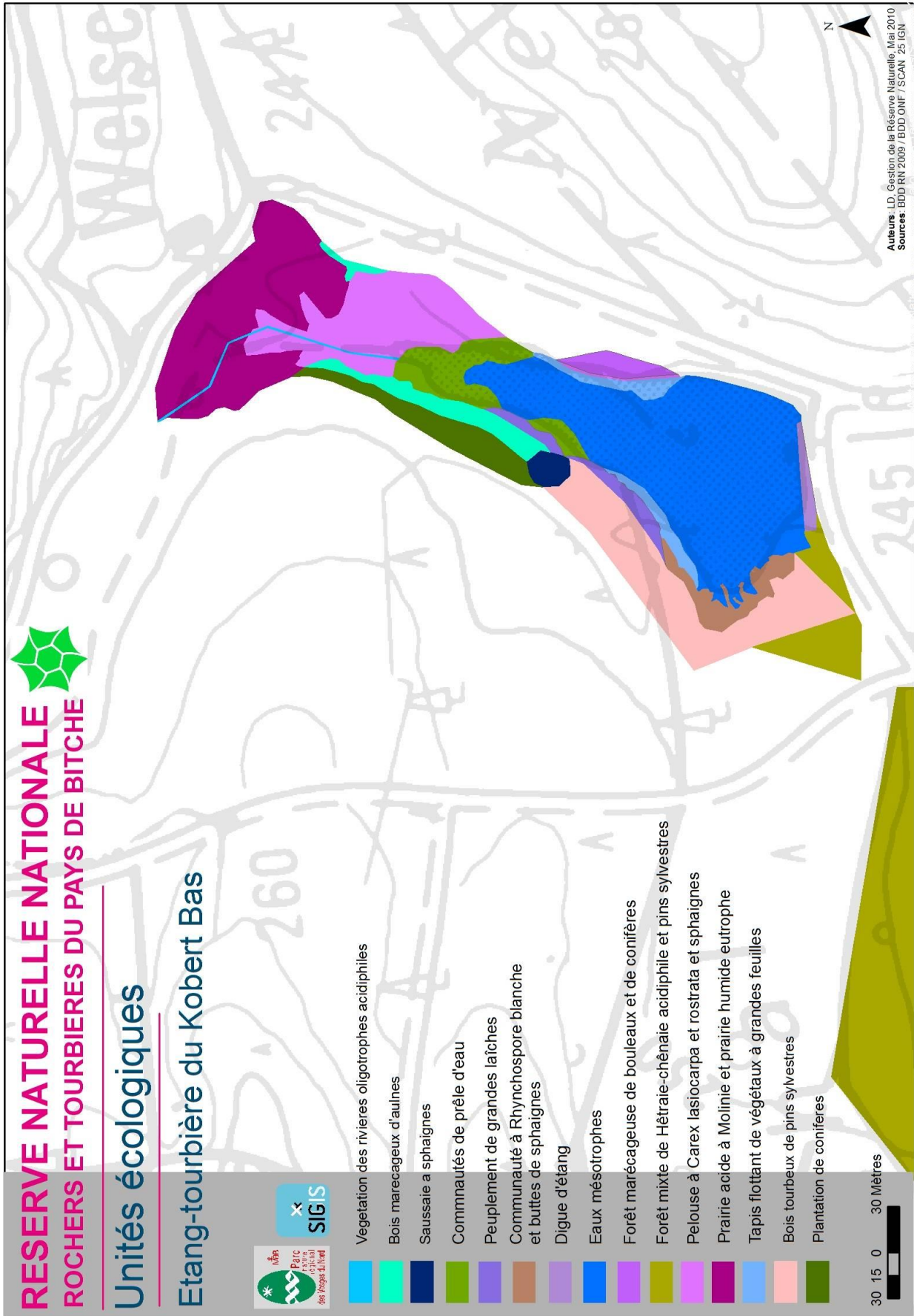
Mammifères :

Murin de Bechstein (*Myotis bechsteini*) en nichoir

Herpétofaune :

Triton ponctué (*Triturus vulgaris*) seul site de la réserve

Carte 12 : Etang-tourbière du Welschkobert bas





Geierfels

Brève présentation générale :

Il s'agit d'un site rocheux en deux parties. Un premier bloc rocheux, très haut (émergeant largement au-dessus de la canopée), le Geierfels et une barre rocheuse, moins haute et plus discrète, nommée Elisabethfels. Ces deux rochers sont entourés de forêt et possèdent chacun une pineraie à cladonies sur leur dalle (inaccessible hors escalade pour le Geierfels).

Le Geierfels a autrefois été équipé d'anneaux et de broches pour l'escalade. Ils ont été supprimés au cours du premier plan de gestion.

Surface (d'après SIG) : 26,21 ha

Propriétaire : Forêt Pimodan



Liste des habitats d'intérêt communautaire :

- 9110-1 : Hêtraies, Hêtraies-chênaies acidiphiles collinéennes (mais sous la forme cultivée d'une forêt mixte avec du Pin sylvestre et quelques épicéas)
- 8220-18 : Falaises siliceuses collinéennes des Vosges

Liste flore remarquable :

Pteridophytes :

Trichomanès radican (*Trichomanes speciosum*)

Lichen :

Cladonia stellaris sur la dalle de l'autre barre rocheuse du site appelée Elisabethfels

Liste faune remarquable :

Oiseaux :

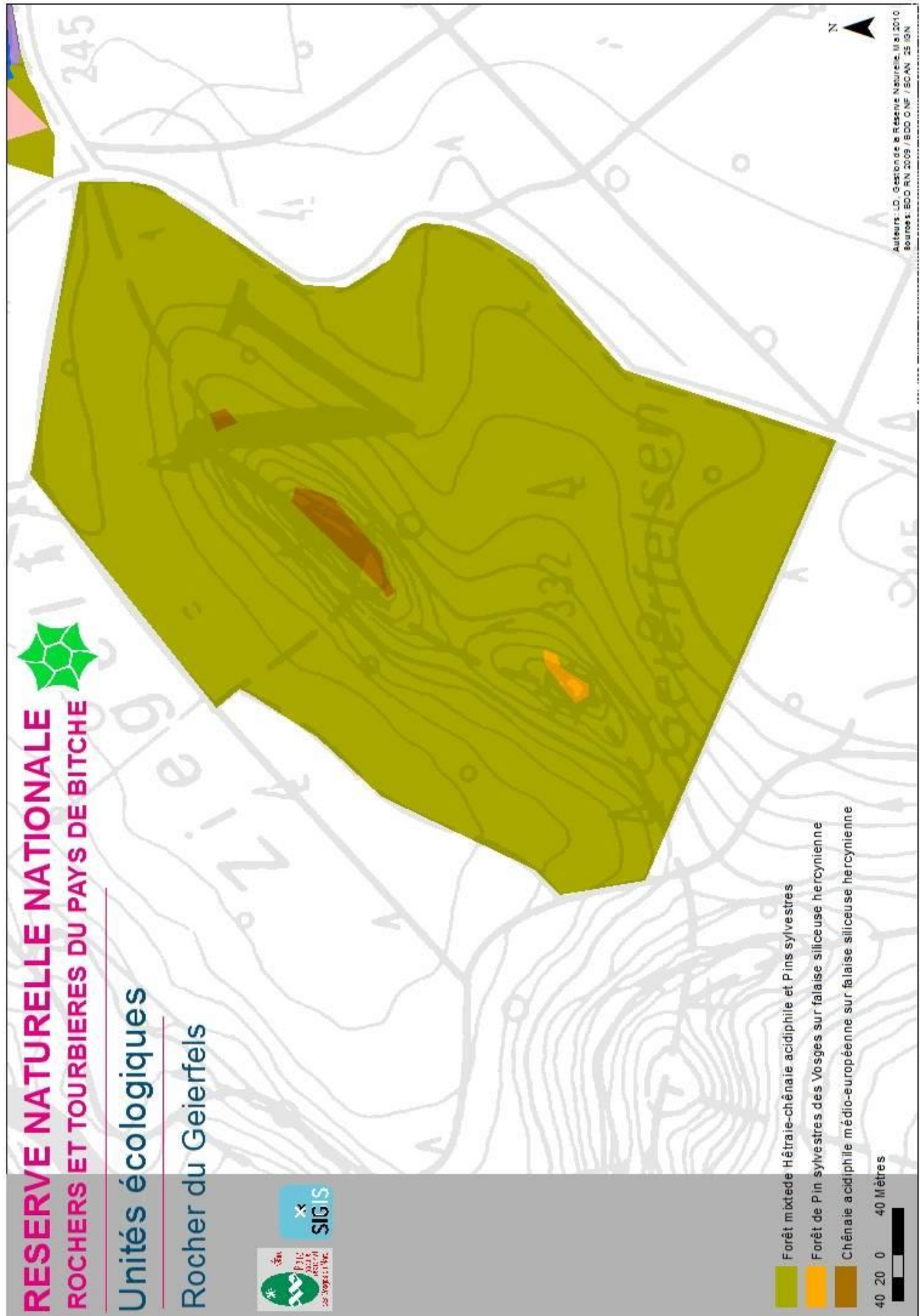
Faucon pèlerin (*Falco peregrinus*)

Grand Corbeau (*Corvus corax*) observé de temps à autre

Herpétofaune :

Lézard des murailles (*Podarcis muralis*)

Carte 13 : Geierfels





Grande Tête du chien (Grosser Hundskopf)

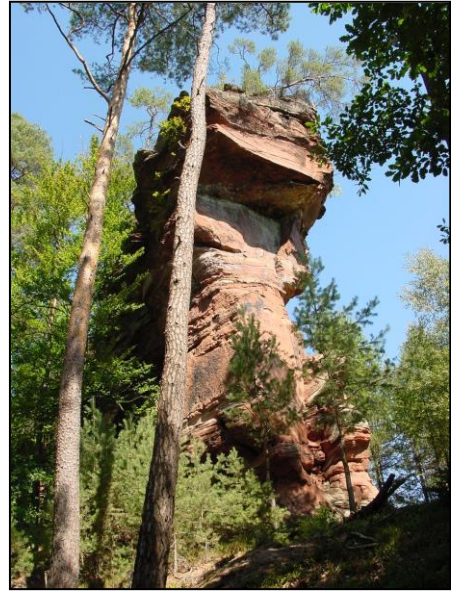
Brève présentation générale :

Il s'agit d'une magnifique barre rocheuse possédant la plus belle pineraie à cladonies sur dalle (la mieux préservée) de la réserve et très riche en lichens et champignons lichénicoles d'intérêt national et international. Une partie émerge de la canopée environnante de manière pérenne. Le versant sud-est du site est essentiellement recouvert d'une plantation de Sapin Douglas.

Certaines années, le Faucon pèlerin élève une nichée sur une vire de la barre rocheuse.

Surface (d'après SIG) : 29,2 ha

Propriétaire : Forêt Pimodan



Liste des habitats d'intérêt communautaire :

- 9110-1 : Hêtraies, Hêtraies-chênaies acidiphiles collinéennes (mais en mauvais état de conservation)
- 8220-12 : Falaises siliceuses collinéennes des Vosges

Liste flore remarquable :

Pteridophytes :

Trichomanès radicant (*Trichomanes speciosum*)

Bryophytes :

Anastrophyllum minutum

Lichens et champignons lichénicoles(*) :

Absconditella lignicola Vizda & Pišút

*Chaenothecopsis vainioana**

Cladonia arbuscula subsp. *Squarrosa*

Cladonia portentosa

Cladonia rangiferina

Cladonia stellaris

Cladonia strepsillis

Imshaugia aleurites

Pycnothelia papillaria

Pyrrhospora rubiginans

Ramalina pollinaria

Schismatomma decolorans

Skyttea gregaria Sherw., D. Hawksw. & Coppins*

Stigmidium fuscatae (Arnold) R. Sant.*

Usnea cornuta

Liste faune remarquable :

Oiseaux :

Faucon pèlerin (*Falco peregrinus*)

Pic noir (*Dryocopus martius*)

Pic mar (*Dendrocopus medius*)

Herpétofaune :

Lézard des murailles (*Podarcis muralis*)

Carte 14 : Grande tête du chien





Tourbière du Grafenweiher

Brève présentation générale :

Il s'agit d'un complexe tourbeux situé à l'emplacement d'un ancien étang asséché dès le 19^e siècle, lui-même édifié sur un ancien complexe tourbeux (datation de la matière organique à la base d'une tourbière : 6810 +/- 60 BP). Nous pouvons y distinguer 3 dynamiques tourbeuses distinctes perpendiculairement à la vallée du Rothenbach.

Surface (d'après SIG) : 10,43 ha

Propriétaire : Forêt Pimodan



Liste des habitats d'intérêt communautaire :

- 3260 : Rivières des étages planitiaires à montagnards avec végétation du *Ranunculion fluitantis* et du *Callitriche-Batrachion*
- 7110 : Tourbières hautes actives (fragments)
- 7120 : Tourbières hautes dégradées encore susceptibles de régénération naturelle
- 7150 : Dépressions sur substrats tourbeux du *Rhynchosporion*
- 91DO : Tourbières boisées
- 9110 : Hêtraies, Hêtraies-chênaies acidiphiles collinéennes

Liste flore remarquable :

Spermatophytes :

Lycopode inondé (*Lycopodiella inundata*)
Rossolis à feuilles rondes (*Drosera rotundifolia*)
Rossolis intermédiaire (*Drosera intermedia*)
Potamot à feuilles de renouée (*Potamogeton polygonifolius*)
Rhynchospore brun (*Rhynchospora fusca*)
Canneberge (*Vaccinium oxycoccos*)
Linaigrette à feuilles étroites (*Eriophorum polystachion*)
Rhynchospore blanc (*Rhynchospora alba*)
Myrtille des marais (*Vaccinium uliginosum*)
Bruyère à quatre angles (*Erica tetralix*)

Bryophytes :

Sphagnum rubellum
Sphagnum magellanicum

Liste faune remarquable :

Cordulie arctique (*Somatochlora arctica*)
Cordulie à tâches jaunes (*Somatochlora flavomaculata*)
Orthétrum bleissant (*Orthetrum coerulescens*)
Cordulegastre annelé (*Cordulegaster boltonii*)

Lamproie de Planer (*Lampetra planeri*)

Petite Grenouille verte (*Rana lessonae*)
Lézard vivipare (*Zootoca vivipara*)

A rechercher : Aeshne des joncs (*Aeshna juncea*) et Sympetrum noir (*Sympetrum danae*)
car observations anciennes



Forêt du Rothenbruch

Brève présentation générale :

Il s'agit d'une forêt dont le cœur est installé sur de la tourbe ancienne (et drainée). Cette forêt a été intégralement plantée de pin sylvestre il y a 150 à 200 ans, selon les parcelles, sans distinction des variantes édaphiques et hydrologiques. Un sous étage de chênes et de hêtres se développent en sous bois mésophile. Cette forêt est en cours de classement en Réserve Biologique Intégrale. Elle est d'ores et déjà riche en gros bois de pin sylvestre (surtout) et possède du bois mort sur pied et au sol de différents diamètres (25 m³/ha).

Surface (d'après SIG) : 66,94 ha

Propriétaire : Ministère chargé de l'Agriculture et de la Forêt



Liste des habitats d'intérêt communautaire :

91D0 : Tourbières boisées

9110-1 : Hêtraies, Hêtraies-chênaies acidiphiles collinéennes (enrésinée de pin sylvestre)

8220-12 : Falaises siliceuses collinéennes des Vosges

Liste flore remarquable :

Spermaphytes :

La Linaigrette vaginée (*Eriophorum vaginatum*)

La Myrtille des marais (*Vaccinium uliginosum*)

Ptéridophytes :

Le Trichomanès radicaire (*Trichomanes speciosum*)

Bryophytes :

Odontoschisma denudatum

Sphagnum angustifolium

Lichens :

Imshaugia aleurites (sur pin sylvestre)

Champignons :

Inonotus obliquus (très rare) observé uniquement sous son anamorphe qui forme des chancre noirâtres sur les troncs vivants de bouleaux.

Acremonium lindneri (rare) : anamorphe de *Hypomyces chrysostomus* qui se développe à la face infère de *Ganoderma adpersum*.

Phellinus laevigatus (rare) qui s'installe sur les bouleaux morts, et se développe sur l'écorce des troncs ou des branches tombés à terre

Liste faune remarquable :

Oiseaux :

Chevêchette d'Europe (*Glaucidium passerinum*)
1 chanteur

Gobemouche gris (*Musicapa striata*)

Pic noir (*Dryocopus martius*)

Pic mar (*Dendrocopos medius*)

Pic cendré (*Picus canus*)

Pouillot fitis (*Phylloscopus trochilus*)

Pouillot siffleur (*Phylloscopus sibilatrix*)

Mammifères :

Murin de Bechstein (*Myotis bechsteini*)

Oreillard roux (*Plecotus auritus*) reproduction dans un nichoir

Pipistrelle commune (*Pipistrellus pipistrellus*)

Amphibiens :

Petite Grenouille verte (*Rana lessonae*)

Coléoptères :

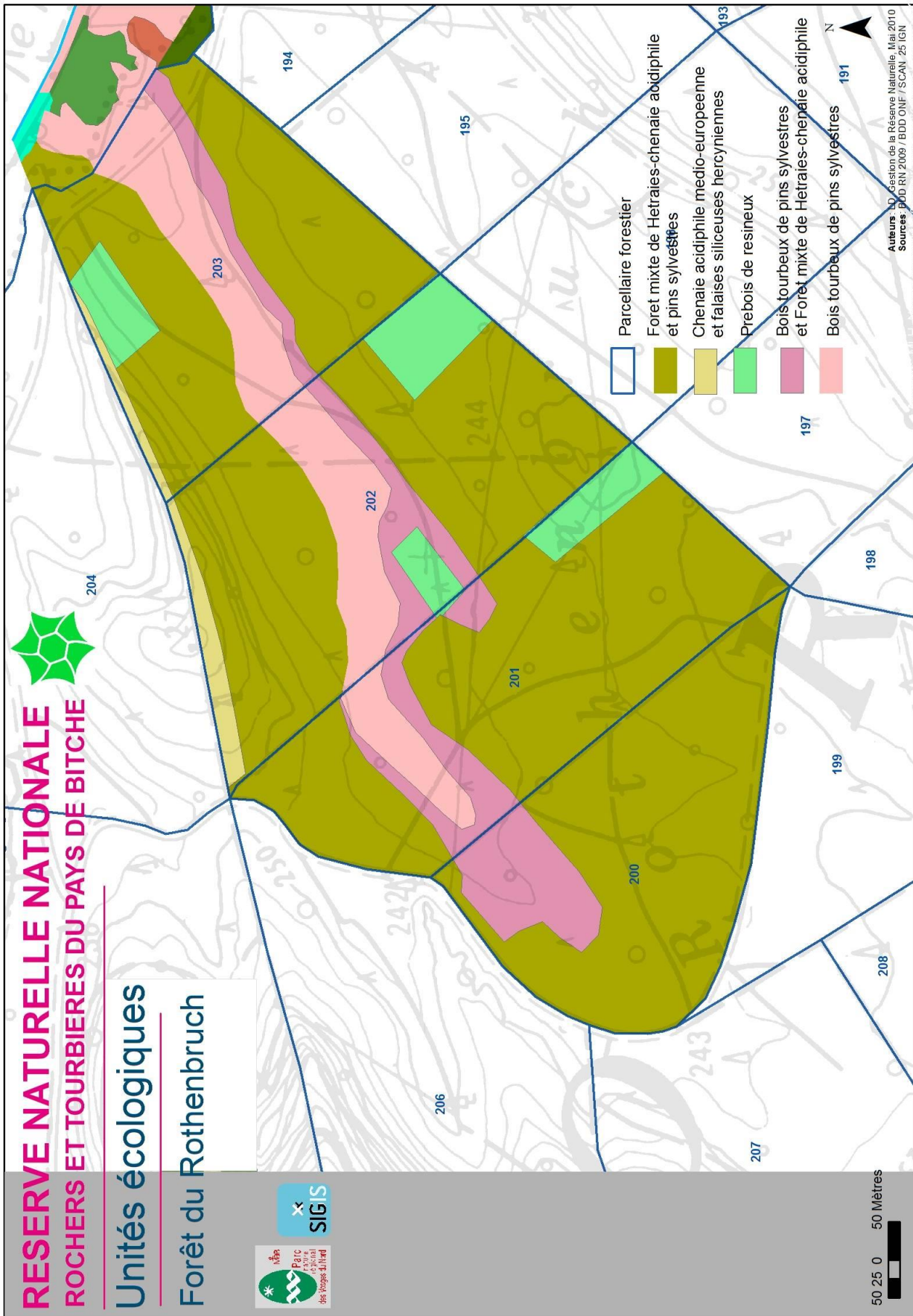
Ampedus nigerrimus

Ampedus sinuatus

Lucanus cervus

Cetonischema speciosissima

Carte 16 : Forêt du Rothenbruch





Rothenberg

Brève présentation générale :

Il s'agit d'un site rocheux séparé en deux parties. Un premier bloc rocheux, au nord, accueille parfois la nidification du Faucon pèlerin et une barre rocheuse, plus haute en altitude et plus au sud et constituée de plusieurs blocs. Ces rochers sont entourés de forêt qui sont en cours de classement en îlot de sénescence dans le futur aménagement de la forêt de Hanau 3.

Sur la dalle en bordure de crête se maintient une pineraie à cladonies dans un état moyen de conservation (du fait du piétinement).

Surface (d'après SIG) : 9,76 ha

Propriétaire : Ministère chargé de l'Agriculture et de la Forêt



Liste des habitats d'intérêt communautaire :

9110-1 : Hêtraies, Hêtraies-chênaies acidiphiles collinéennes

8220-12 : Falaises siliceuses collinéennes des Vosges

Liste flore remarquable :

Ptéridophytes :

Trichomanès radicaire (*Trichomanes speciosum*)
Capillaire noire (*Asplenium adiantum-nigrum*)

Bryophytes :

La Mousse lumineuse (*Schistostega pennata*)

Liste faune remarquable :

Oiseaux :

Faucon pèlerin (*Falco peregrinus*)
Grand Corbeau (*Corvus corax*) observé de temps à autre
Pic noir (*Dryocopus martius*)
Pic mar (*Dendrocopos medius*)

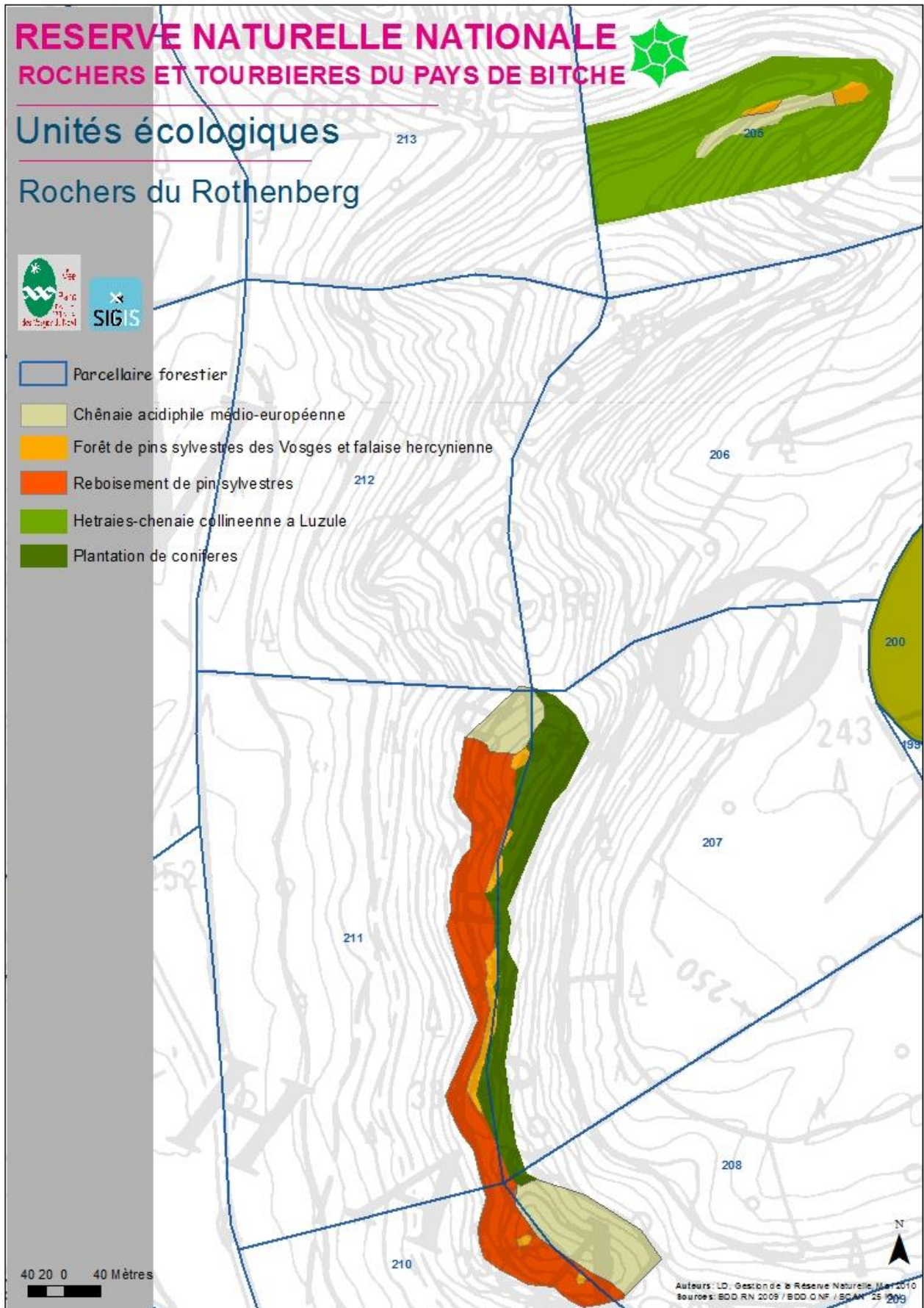
Mammifères :

Oreillard roux (*Plecotus auritus*) dans une fissure de la barre rocheuse

Herpétofaune :

Lézard des murailles (*Podarcis muralis*)

Carte 17 : Rothenberg





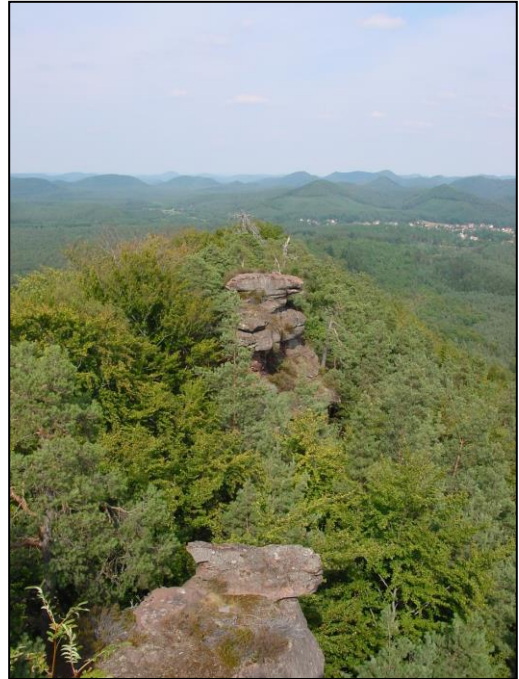
Falkenberg

Brève présentation générale :

Il s'agit d'un très long site rocheux composé de plusieurs barres et blocs indépendants. Le rocher sud accueille régulièrement la nidification du Faucon pèlerin et possède au sommet une pineraie à cladonies dans un assez bon état de conservation. Par contre, la barre centrale est dans un état de conservation plus médiocre du fait du piétinement lié à la présence d'un ancien observatoire militaire accessible par un jeu d'échelles métalliques. Sa falaise accueille cependant une belle station de Doradille de Billot.

Surface (d'après SIG) : 26,37 ha

Propriétaire : Ministère chargé de l'Agriculture et de la Forêt



Liste des habitats d'intérêt communautaire :

9110-1 : Hêtraies, Hêtraies-chênaies acidiphiles collinéennes

8220-12 : Falaises siliceuses collinéennes des Vosges

Liste flore remarquable :

Pteridophytes :

Trichomanès radicaire (*Trichomanes speciosum*)
Doradille de Billot (*Asplenium billotii*)

Bryophytes :

Mousse lumineuse (*Schistostega pennata*)

Liste faune remarquable :

Oiseaux :

Faucon pèlerin (*Falco peregrinus*)
Grand Corbeau (*Corvus corax*)
Nyctale de Tengmalm (*Aegolius funereus*) à proximité immédiate
Pic noir (*Dryocopus martius*)
Pic mar (*Dendrocopos medius*)

Mammifères :

Pipistrelle commune (*Pipistrellus pipistrellus*)

Herpétofaune :

Lézard des murailles (*Podarcis muralis*)



Petit Steinberg

Brève présentation générale :

Il s'agit d'un site rocheux dont 3 blocs émergent de la canopée. Ce rocher accueille parfois la nidification du Faucon pèlerin. Ce site fait parfois l'objet d'une pratique d'escalade sauvage. Présence de pineraies à cladonies sur les dalles.

Surface (d'après SIG) : 19,57 ha

Propriétaire : Ministère chargé de l'Agriculture et de la Forêt



Liste des habitats d'intérêt communautaire :

9110-1 : Hêtraies, Hêtraies-chênaies acidiphiles collinéennes (mais sous la forme cultivée d'une forêt mixte avec du Pin sylvestre et quelques épicéas)

8220-12 : Falaises siliceuses collinéennes des Vosges

Liste flore remarquable :

Pteridophytes :

Trichomanès radicaire (*Trichomanes speciosum*)

Liste faune remarquable :

Oiseaux :

Faucon pèlerin (*Falco peregrinus*)

Pic noir (*Dryocopus martius*)

Pic mar (*Dendrocopos medius*)

Pic cendré (*Picus canus*)

Herpétofaune :

Salamandre tachetée (*Salamandra salamandra*)

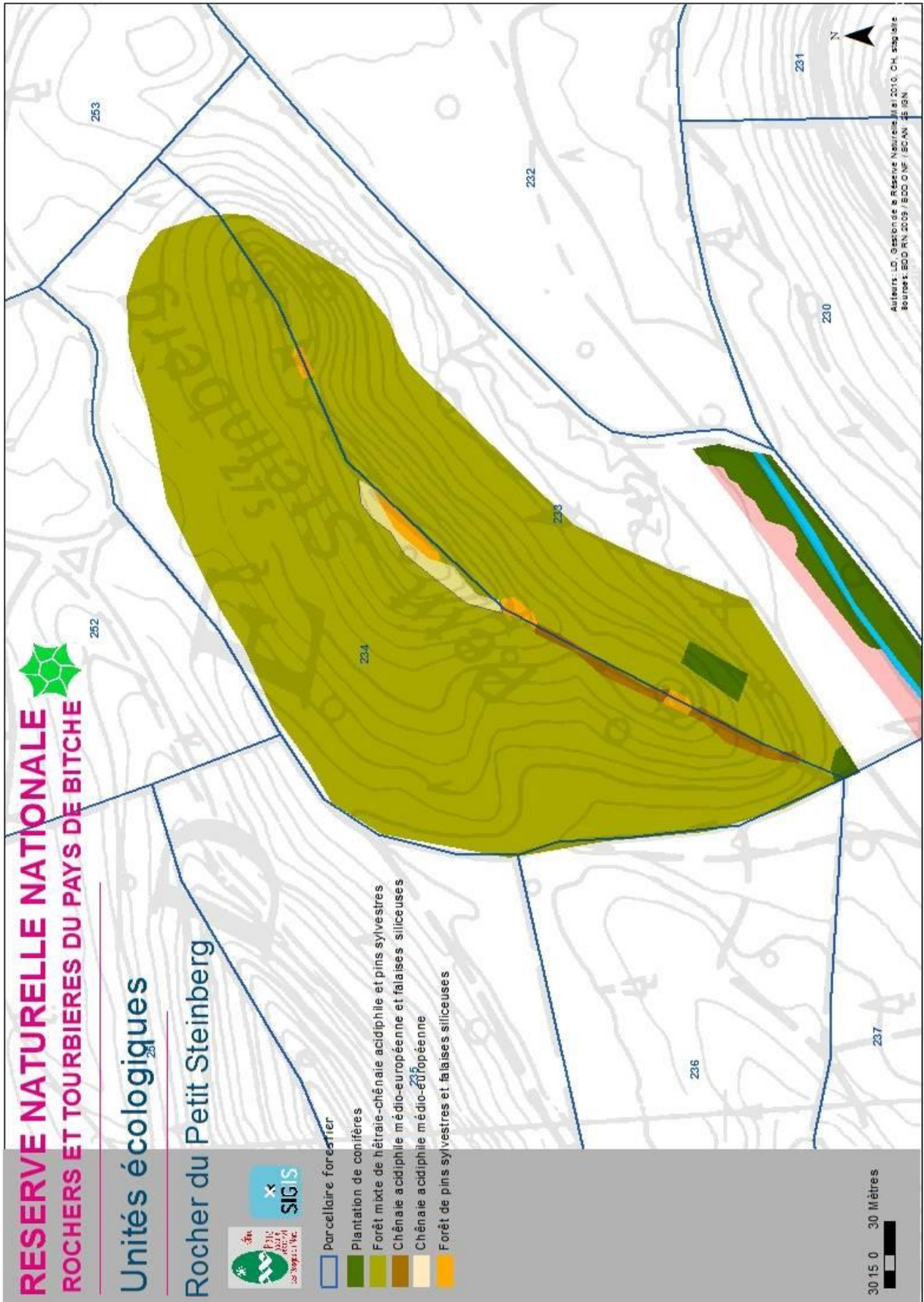
Lézard des murailles (*Podarcis muralis*)

Mammifères :

Murin de Bechstein (*Myotis bechsteini*)

Noctule de Leisler (*Nyctalus leisleri*)

Carte 19 : Petit Steinberg



Grand Steinberg

Brève présentation générale :

Il s'agit d'un site rocheux dont le cortège faunistique et floristique est pour le moment relativement mal connu. Ce site sert surtout de reposoir au Faucon pèlerin.

Présence d'une pineraie à cladonies sur dalle mais inaccessible.

Surface (d'après SIG) : 2,87 ha

Propriétaire : Ministère chargé de l'Agriculture et de la Forêt



Liste des habitats d'intérêt communautaire :

- 9110-1 : Hêtraies, Hêtraies-chênaies acidiphiles collinéennes (mais dans des états de conservations mauvais et moyen)

8220-12 : Falaises siliceuses collinéennes des Vosges

Liste flore remarquable :

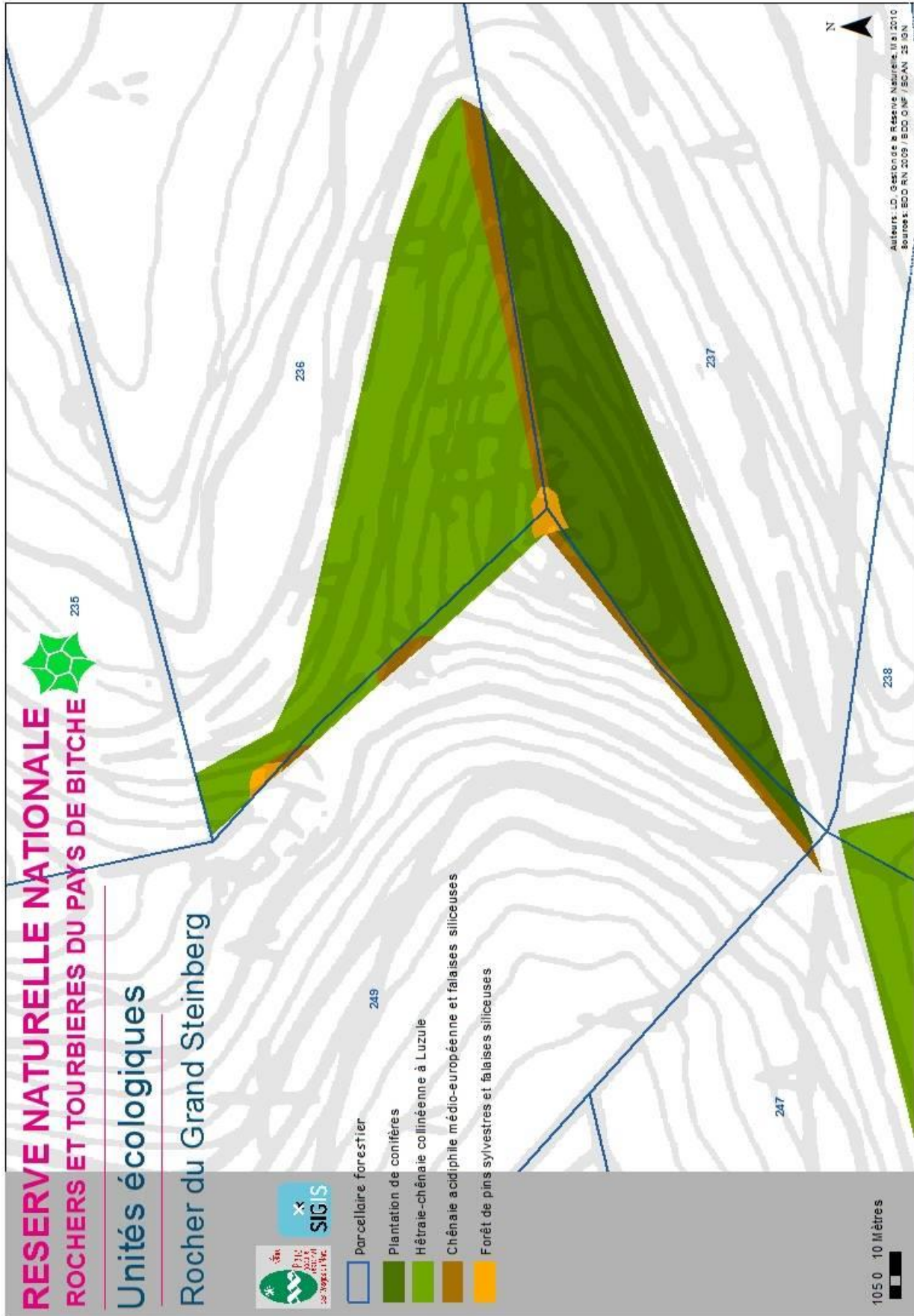
Aucune espèce identifiée pour le moment

Liste faune remarquable :

Oiseaux :

Faucon pèlerin (*Falco peregrinus*) de passage mais aucune nidification connue

Carte 20 : Grand Steinberg



Étang-tourbière de Lieschbach

Brève présentation générale :

Il s'agit d'un étang ancien dont l'origine est pluricentenaire, installé en barrage d'un vallon anciennement paratourbeux à tourbeux. Des dynamiques d'atterrissement sont en cours. L'étang connaît un marnage annuel assez important.

Surface (d'après SIG) : 9,07 ha

Propriétaire : Ministère chargé de l'Agriculture et de la Forêt



Liste des habitats d'intérêt communautaire :

- 3110-1 : Eaux stagnantes à végétation vivace oligotrophique planitiaire à collinéenne des régions atlantiques
- 3260-1 : Rivières oligotrophes acides
- 7120 : Végétation dégradées des tourbières hautes actives, susceptible de restauration
- 7140 : Tourbières de transition et tremblants
- 7150 : Dépressions sur substrats tourbeux du *Rhynchosporion*
- 91D0 : Tourbières boisées
- 9110-1 : Hêtraies, Hêtraies-chênaies acidiphiles collinéennes (totalement transformée en plantation de résineux)

Liste flore remarquable :

Spermaphytes :

- Le Lycopode inondé (*Lycopodiella inundata*)
- Le Rossolis à feuilles rondes (*Drosera rotundifolia*)
- Le Rossolis intermédiaire (*Drosera intermedia*)
- La Linaigrette vaginée (*Eriophorum vaginatum*)
- Le Rhynchospore brun (*Rhynchospora fusca*)
- Le Potamot à feuilles de renouée (*Potamogeton polygonifolius*)
- Le Scirpe à plusieurs tiges (*Eleocharis multicaulis*)
- La Canneberge (*Vaccinium oxycoccos*)
- La Laïche filiforme (*Carex lasiocarpa*)
- Linaigrette à feuilles étroites (*Eriophorum polystachion*)
- Le Rhynchospore blanc (*Rhynchospora alba*)
- L'Écuelle d'eau (*Hydrocotyle vulgaris*)
- La Myrtille des marais (*Vaccinium uliginosum*)

Bryophytes :

- Sphagnum rubellum*

Liste faune remarquable :

Odonates :

- Leucorrhine à large queue (*Leucorrhinia caudalis*)
- Cordulie arctique (*Somatochlora arctica*)
- Epithèque à deux tâches (*Epithea bimaculata*)
- Agrion hasté (*Coenagrion hastulatum*)
- Orthétrum bleissant (*Orthetrum coerulescens*)
- A rechercher :** *Sympetrum danae* et *Lestes dryas* car observations anciennes.

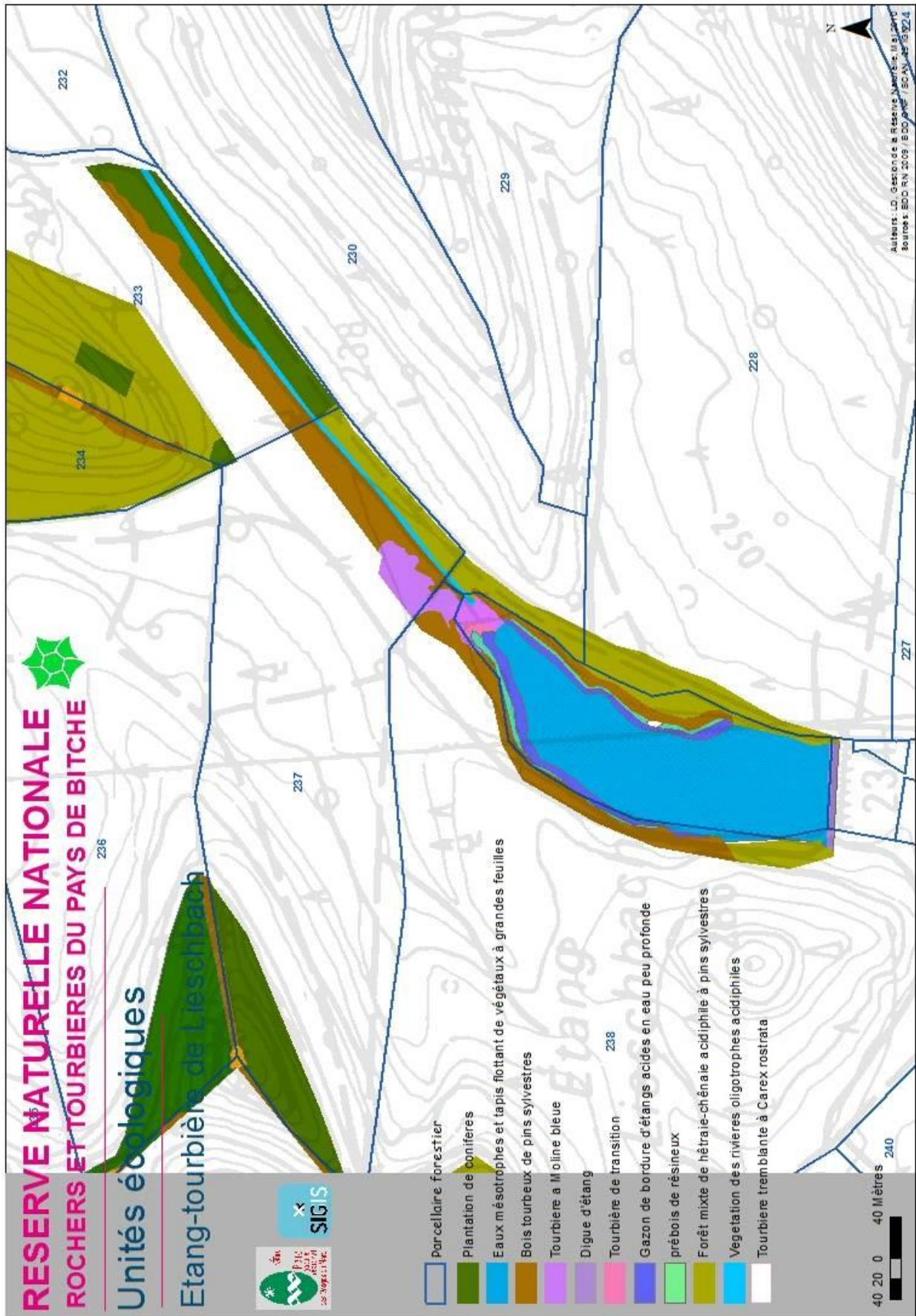
Lépidoptères :

- Buckleria paludosum*
- Eilema lutarella*
- Paradiarsia glareosa*
- Polia hepatica*
- Xestia agathina*

Mammifères :

- Pipistrelle commune (*Pipistrellus pipistrellus*) en nichoir

Carte 21 : Etang-tourbière de Lieschbach





Réserve Naturelle
ROCHERS ET TOURBIÈRES
DU PAYS DE BITCHE



Parc
naturel
régional
des Vosges du Nord

Rocher du Kachler

Brève présentation générale :

Il s'agit d'un long site rocheux dont l'extrémité sud émerge de la canopée. Ce rocher accueille parfois la nidification du Faucon pèlerin et possède au sommet une petite pineraie à cladonies mais dans un état de conservation moyen du fait du piétinement.

Surface (d'après SIG) : 26,43 ha

Propriétaire : Ministère chargé de l'Agriculture et de la Forêt



Liste des habitats d'intérêt communautaire :

9110-1 : Hêtraies, Hêtraies-chênaies acidiphiles collinéennes (mais sous la forme cultivée d'une forêt mixte avec du Pin sylvestre et quelques épicéas par endroit)

8220-12 : Falaises siliceuses collinéennes des Vosges

Liste flore remarquable :

Pteridophytes :

Trichomanès radican (*Trichomanes speciosum*)

Bryophytes :

Anastrophyllum minutum

Lichens :

Cladonia portentosa

Liste faune remarquable :

Oiseaux :

Faucon pèlerin (*Falco peregrinus*)

Grand Corbeau (*Corvus corax*) y a construit un nid et entamé une nidification.

Pic noir (*Dryocopus martius*)

Pic mar (*Dendrocopos medius*)

Mammifères :

Pipistrelle commune (*Pipistrellus pipistrellus*)

Herpétofaune :

Lézard des murailles (*Podarcis muralis*)

Carte 22 : Rocher du Kachler



Hasselberg

Brève présentation générale :

Il s'agit d'un site rocheux dont le cortège faunistique et floristique est pour le moment relativement mal connu entouré de jeunes peuplements forestiers. Ce site fait l'objet d'une pratique d'escalade sauvage. Présence de pineraies à cladonies sur les dalles.

Surface (d'après SIG) : 16,78 ha

Propriétaire : Ministère chargé de l'Agriculture et de la Forêt



Liste des habitats d'intérêt communautaire :

9110-1 : Hêtraies, Hêtraies-chênaies acidiphiles collinéennes (mais dans des états de conservations mauvais et moyen)

8220-12 : Falaises siliceuses collinéennes des Vosges

Liste flore remarquable :

Pteridophytes :

Trichomanès radican (*Trichomanes speciosum*)

Liste faune remarquable :

Oiseaux :

Faucon pèlerin (*Falco peregrinus*) de passage mais aucune nidification connue

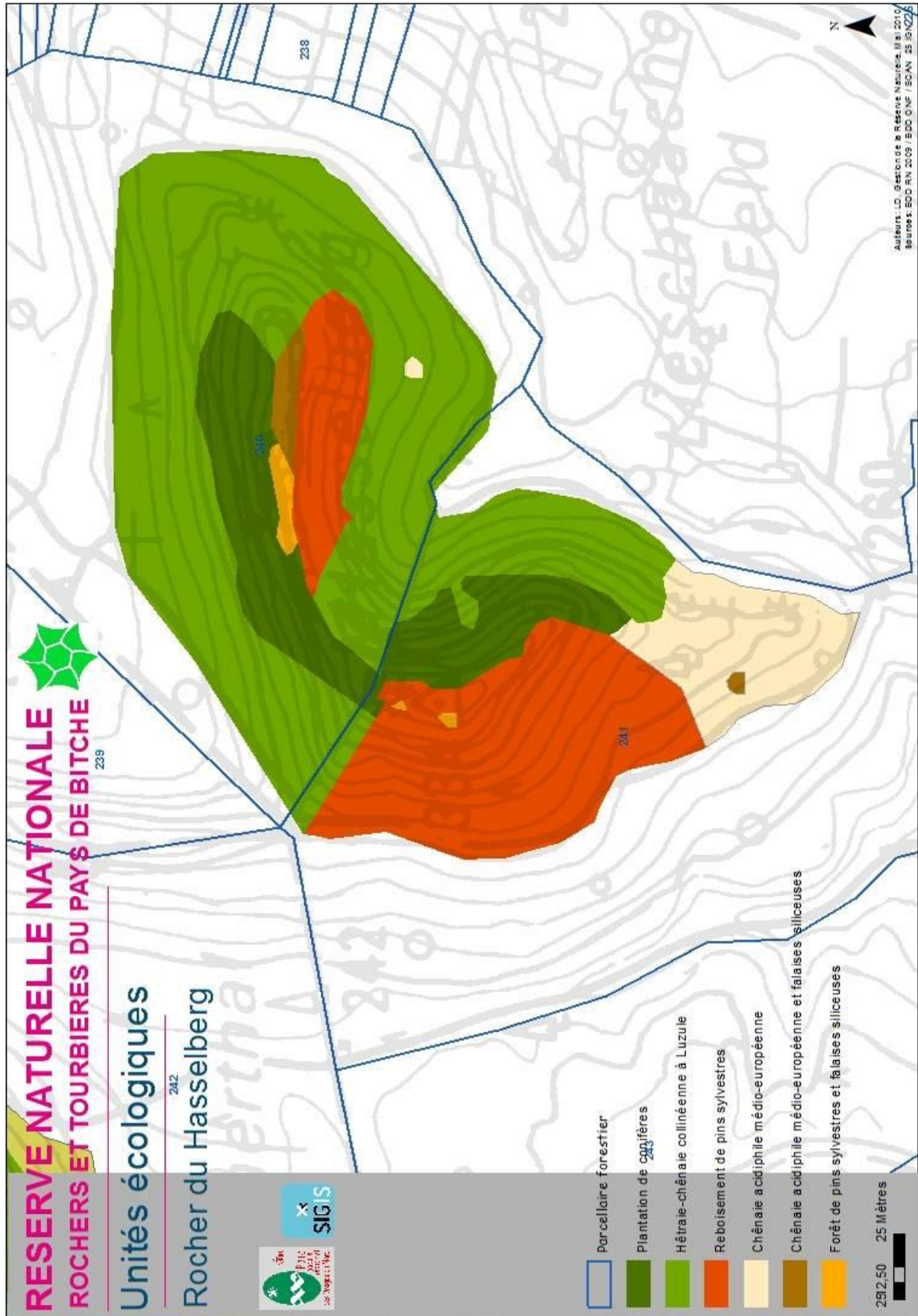
Mammifères :

Loir (Glis glis)

Herpétofaune :

Lézard des murailles (*Podarcis muralis*)

Carte 23 : Hasselberg





Tourbière et pineraie tourbeuse de Hanau

Brève présentation générale :

Il s'agit d'un étang ancien dont l'origine est pluricentenaire (au moins le 18^e siècle), installé en barrage du ruisseau de Waldeck mais aussi alimenté par deux vallons anciennement paratourbeux à tourbeux. Des dynamiques d'atterrissement et de paludification sont en cours. L'étang connaît un léger marnage annuel. Un camping est aménagé sur plus de la moitié de ses rives.

Surface (d'après SIG) : 3,98 ha

Propriétaire : Ministère chargé de l'Agriculture et de la Forêt



Liste des habitats d'intérêt communautaire :

- 7140 : Tourbières de transition et tremblants
- 7150 : Dépressions sur substrats tourbeux du *Rhynchosporion*
- 91DO : Tourbières boisées
- 9110-1 : Hêtraies, Hêtraies-chênaies acidiphiles collinéennes (enrésinées)

Liste flore remarquable :

Spermaphytes :

- Rossolis à feuilles rondes (*Drosera rotundifolia*)
- Rossolis intermédiaire (*Drosera intermedia*)
- Linaigrette vaginée (*Eriophorum vaginatum*)
- Elatine à six étamines (*Elatine hexandra*)
- Myriophylle à fleurs alternes (*Myriophyllum alterniflorum*)
- Rhynchosporon brun (*Rhynchospora fusca*)
- Potamot à feuilles de renouée (*Potamogeton polygonifolius*)
- Scirpe à plusieurs tiges (*Eleocharis multicaulis*)
- Petite Utriculaire (*Utricularia minor*)
- Utriculaire négligée (*Utricularia australis*)
- Canneberge (*Vaccinium oxycoccos*)
- Laîche filiforme (*Carex lasiocarpa*)
- Linaigrette à feuilles étroites (*Eriophorum polystachion*)
- Rhynchosporon blanc (*Rhynchospora alba*)
- Comaret des marais (*Potentilla palustris*)
- Myrtille des marais (*Vaccinium uliginosum*)

Bryophytes :

- Sphagnum magellanicum*
- Sphagnum rubellum*

Liste faune remarquable :

Odonates :

- Sympétrum noir (*Sympetrum danae*)
- Grande Aeshne (*Aeshna grandis*)
- Orthétrum bleuissant (*Orthetrum coerulescens*)
- Sympétrum à nervures rouges (*Sympetrum fonscolombii*)
- Leste brun (*Sympecma fusca*)

Mammifères :

- Pipistrelle commune (*Pipistrellus pipistrellus*) en nichoir

Oiseaux :

- Chevêchette d'Europe (*Glaucidium passerinum*)
- Grande Aigrette (*Egretta alba*) en hiver
- Balbuzard pêcheur (*Pandion haliaetus*) en transit

Carte 24 : Tourbière et pineraie tourbeuse de Hanau





Étang-tourbière de Waldeck

Brève présentation générale :

Il s'agit d'un étang ancien dont l'origine est pluricentenaire (au moins le 18^e siècle), installé en zone de sources du ruisseau de Waldeck sur un vallon anciennement tourbeux. Des dynamiques d'atterrissement sont en cours. L'étang connaît un marnage annuel important à très important selon les années.

Surface (d'après SIG) : 4,88 ha

Propriétaire : Ministère chargé de l'Agriculture et de la Forêt



Liste des habitats d'intérêt communautaire :

3110-1 : Eaux stagnantes à végétation vivace oligotrophique planitiaire à collinéenne des régions atlantiques
7140 : Tourbières de transition et tremblants
7150 : Dépressions sur substrats tourbeux du *Rhynchosporion*
91D0 : Tourbières boisées
9110-1 : Hêtraies, Hêtraies-chênaies acidiphiles collinéennes (totalement transformée en plantation de résineux)

Liste flore remarquable :

Spermatophytes :

Lycopode inondé (*Lycopodiella inundata*)
Rossolis à feuilles rondes (*Drosera rotundifolia*)
Rossolis intermédiaire (*Drosera intermedia*)
Petite Utriculaire (*Utricularia minor*)
Rhynchospore brun (*Rhynchospora fusca*)
Potamot à feuilles de renouée (*Potamogeton polygonifolius*)
Scirpe à plusieurs tiges (*Eleocharis multicaulis*)
Laîche filiforme (*Carex lasiocarpa*)
Linaigrette à feuilles étroites (*Eriophorum polystachion*)
Rhynchospore blanc (*Rhynchospora alba*)
Ecuelle d'eau (*Hydrocotyle vulgaris*)
Myrtille des marais (*Vaccinium uliginosum*)

Bryophytes :

Sphagnum cuspidatum
Sphagnum rubellum

Liste faune remarquable :

Odonates :

Leucorrhine à large queue (*Leucorrhinia caudalis*)
Epithèque à deux tâches (*Epitheca bimaculata*)
Aeshne des joncs (*Aeshna juncea*)
Agrion hasté (*Coenagrion hastulatum*)
Sympétrum jaune d'or (*Sympetrum flaveolum*)
Leste brun (*Sympecma fusca*)
Sympétrum noir (*Sympetrum danae*)
Sympétrum à nervures rouges (*Sympetrum fonscolombi*)

A rechercher : *Leucorrhinia dubia* et *Orthetrum bruneum* car observations anciennes

Lépidoptères :

Anarta myrtilli
Pachycnemis hippocastanaria
Polia hepatica
Xanthorhoe biriviata

Mammifères :

Pipistrelle commune (*Pipistrellus pipistrellus*)
Loir (*Glis glis*) en nichoir

Poissons :

Anguille (*Anguilla anguilla*) (ancienne observation)



Étang-tourbière de l'Ersenthal

Brève présentation générale :

Il s'agit d'un des plus anciens étangs du Pays de Bitche encore en eau (peut-être avant 1600), lui aussi installé en barrage d'un vallon anciennement tourbeux à paratourbeux, à la confluence du Zinselbach et du Moosbach. Un tremblant s'est développé sur une partie des berges. L'étang possède un niveau quasi constant toute l'année. L'étang a certainement été modifié à plusieurs reprises au cours de l'histoire. La dernière grosse modification est militaire et date de l'entre-deux guerres. Le site est situé sur la ligne Maginot.

Surface (d'après SIG) : 8,67 ha

Propriétaire : Forêt Pimodan



Liste des habitats d'intérêt communautaire :

- 3260 : Rivières des étages planitiaires à montagnards avec végétation du *Ranunculon fluitantis* et du *Callitricho-Batrachion*
- 7110 : Tourbières hautes actives (buttes ombrotrophes)
- 7140 : Tourbières de transition et tremblantes
- 91D0 : Tourbières boisées
- 9110 : Hêtraies, Hêtraies-chênaies acidiphiles collinéennes (totalement transformée en plantation de résineux)

Liste flore remarquable :

Spermaphytes :

- Calla des marais (*Calla palustris*)
- Orchis de Traunsteiner (*Dactylorhiza traunsteineri*)
- Rosolis à feuilles rondes (*Drosera rotundifolia*)
- Utriculaire négligée (*Utricularia australis*)
- Linaigrette vaginée (*Eriophorum vaginatum*)
- Potamot à feuilles de renouée (*Potamogeton polygonifolius*)
- Canneberge (*Vaccinium oxycoccos*)
- Laïche filiforme (*Carex lasiocarpa*)
- Linaigrette à feuilles étroites (*Eriophorum polystachion*)
- Trèfle d'eau (*Menyanthes trifoliata*)
- Comaret des marais (*Potentilla palustris*)
- Rhynchospora blanc (*Rhynchospora alba*)
- Myrtille des marais (*Vaccinium uliginosum*)

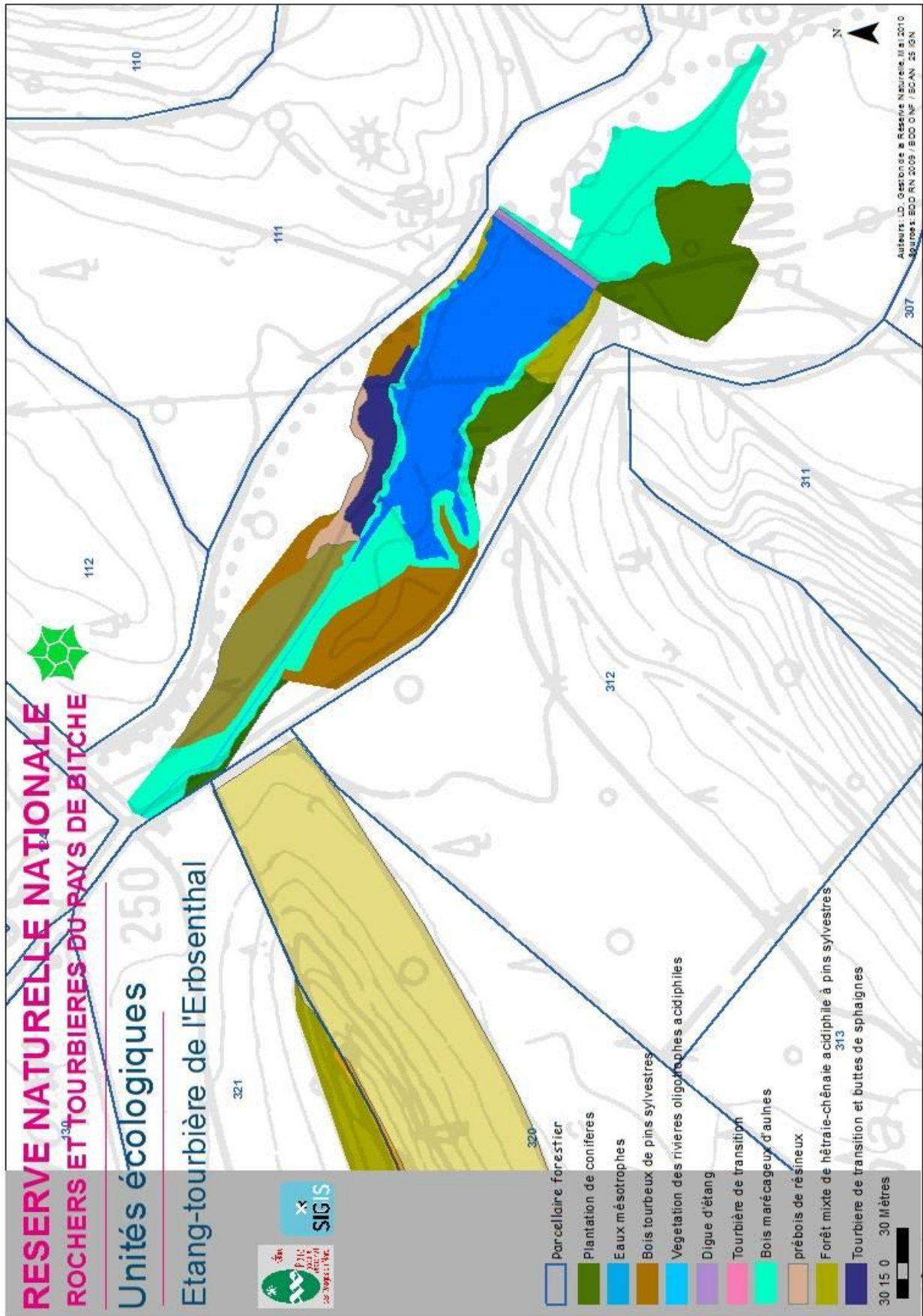
Bryophytes :

- Calypogeia sphagnicola*
- Dicranum flagellare*
- Sphagnum angustifolium*
- Sphagnum magellanicum*
- Sphagnum rubellum*

Liste faune remarquable :

- Epithèque à deux tâches (*Epitheca bimaculata*)
- Grande Aesche (*Aeshna grandis*)
- Agrion hasté (*Coenagrion hastulatum*),
- A rechercher :** Orthétrum bleuissant (*Orthetrum coerulescens*), Orthétrum brun (*Orthetrum bruneum*) et Sympétrum noir (*Sympetrum danae*) car observations anciennes
- Fadet des tourbières (*Coenonympha tullia*)
- Lézard vivipare (*Zootoca vivipara*)
- Râle d'eau (*Rallus aquaticus*)
- Balbuzard pêcheur (*Pandion haliaetus*) de passage

Carte 26 : Etang-tourbière de l'Erbenthal



Kandelfelsen



Brève présentation générale :

Il s'agit d'un très long site rocheux composé de plusieurs barres et blocs indépendants. Le Faucon pèlerin s'y est déjà reproduit à de très nombreuses reprises et change très souvent de vire pour nicher. Tous les rochers de la barre possèdent au sommet une pineraie à cladonies dans un état de conservation jugé très bon du fait qu'ils sont inaccessibles sans escalade sportive.

Surface (d'après SIG) : 15,9 ha

Propriétaire : Ministère chargé de l'Agriculture et de la Forêt

Liste des habitats d'intérêt communautaire :

- 9110 : Hêtraies, Hêtraies-chênaies acidiphiles collinéennes (dans un état de conservation globalement moyen du fait d'une plantation de Chêne sessile sur le versant sud est antérieure à la création de la réserve)
- 8220 : Pentes rocheuses siliceuses avec végétation chasmophytique

Liste flore remarquable :

Pteridophytes :

Trichomanès radicaire (*Trichomanes speciosum*)

Bryophytes :

Mousse lumineuse (*Schistostega pennata*)

Liste faune remarquable :

Faucon pèlerin (*Falco peregrinus*)

Grand Corbeau (*Corvus corax*)

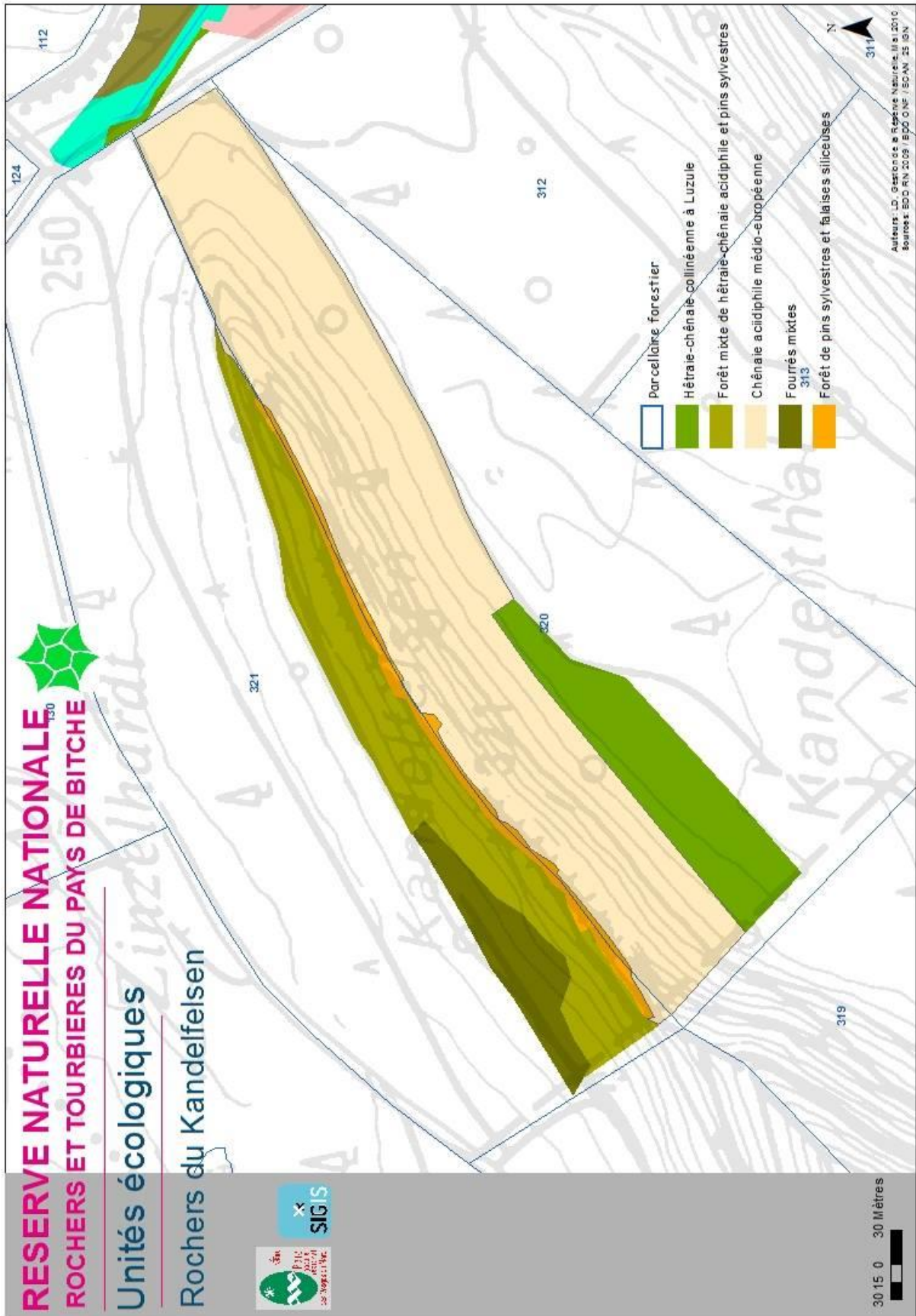
Pic noir (*Dryocopus martius*)

Pic mar (*Dendrocopos medius*)

Pic cendré (*Picus canus*)

Lézard des murailles (*Podarcis muralis*)

Carte 27 : Kandelfelsen





Ancien étang de Tabac

Brève présentation générale :

Il s'agit du fond d'un ancien étang, vidé en 1999, suite à une rupture des planches au niveau du moine et d'une partie du vallon amont. Sa colonisation spontanée par la végétation a permis à plusieurs espèces remarquables de notre territoire de s'installer et de se maintenir, jusqu'à présent, sans intervention humaine au niveau de suintements permanents. Par ailleurs, l'ancienne aulnaie marécageuse de queue d'étang semble se transformer progressivement en aulnaie de bord de petits cours d'eau sur des berges moins durablement engorgées.

Surface (d'après SIG) : 1,16 ha

Propriétaire : Ministère chargé de l'Agriculture et de la Forêt



Liste des habitats d'intérêt communautaire :

- 3260 : Rivières des étages planitiaires à montagnards avec végétation du *Ranunculion fluitantis* et du *Callitriche-Batrachion*
- 7150 : Dépression sur substrat tourbeux du Rhynchosporion
- 3110 : eaux oligotrophes très peu minéralisées des plaines sabloneuses
- 91E0 : Forêts alluviales à *Alnus glutinosa* et *Fraxinus excelsior* (*Alno-Padion*, *Alnion incanae*, *Salicion albae*)
- 9110 : Hêtraies, Hêtraies-chênaies acidiphiles collinéennes

Liste flore remarquable :

Spermatophytes :

Rossolis à feuilles rondes (*Drosera rotundifolia*)
Rhynchospore brun (*Rhynchospora fusca*)
Scirpe à plusieurs tiges (*Eleocharis multicaulis*)
Potamot à feuilles de renouée (*Potamogeton polygonifolius*)

Ptéridophytes :

Osmonde royale (*Osmunda regalis*)

Liste faune remarquable :

Orthétrum bleissant (*Orthetrum coerulescens*)
Cordulégastre annelé (*Cordulegaster boltonii*)

Carte 28 : Ancien étang de Tabac





Bétulaie tourbeuse du Bitscherthal

Brève présentation générale :

Il s'agit d'un boisement, dominé par le Bouleau pubescent, se développant sous des suintements de pente. Il se trouve limité, dans sa partie supérieure, par une piste qui détourne une partie des écoulements de surface, et dans sa partie inférieure par le cours d'eau du Bitscherthal.

Surface (d'après SIG) : 0,89 ha

Propriétaire : Ministère chargé de l'Agriculture et de la Forêt



Liste des habitats d'intérêt communautaire :

- 9110 : Hêtraies, Hêtraies-chênaies acidiphiles collinéennes
- 91D0 : Tourbières boisées

Liste flore remarquable :

Spermaphytes :

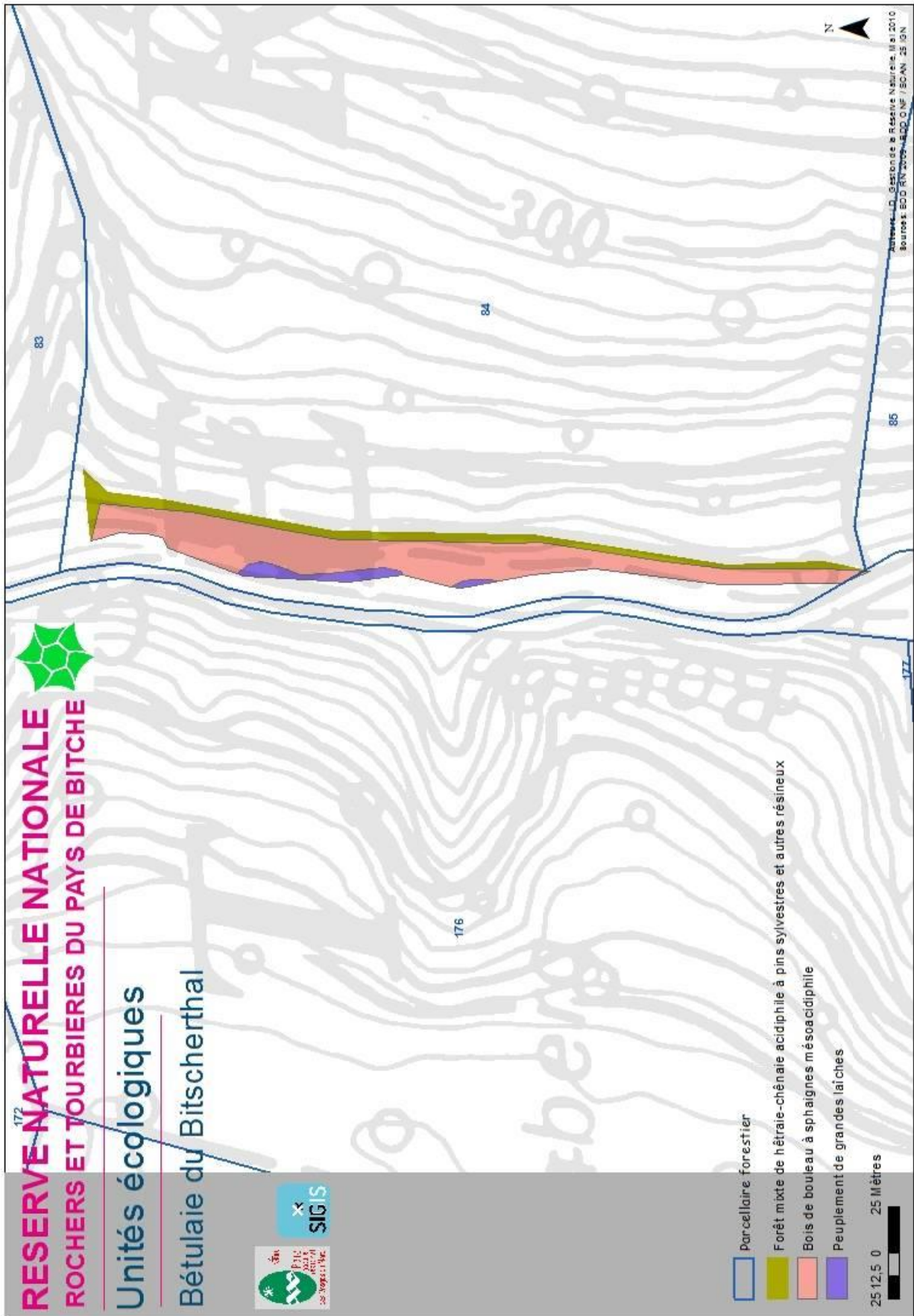
Sceau de Salomon verticillé (*Polygonatum verticillatum*)

Liste faune remarquable :

Dans le cours d'eau :

Lamproie de Planner (*Lampetra planeri*)
Chabot (*Cottus gobio*)

Carte 29 : Bétulaie tourbeuses du Bitscherthal





Carlsfels

Brève présentation générale :

Il s'agit d'un site rocheux où le Faucon pèlerin se reproduit chaque année depuis la création de la réserve avec l'un des meilleurs taux de reproduction. Présence d'une pineraie à cladonies sur la dalle. Ce site est parfois fréquenté par quelques bivouaqueurs malgré le détournement du sentier par le Club Vosgien. La forêt l'entourant est très jeune.

Surface (d'après SIG) : 7,64 ha

Propriétaire : Ministère chargé de l'Agriculture et de la Forêt



Liste des habitats d'intérêt communautaire :

- 9110 : Hêtraies, Hêtraies-chênaies acidiphiles collinéennes (dont une partie est actuellement une jeune plantation de pin sylvestre)
- 8220 : Pentes rocheuses siliceuses avec végétation chasmophytique

Liste flore remarquable :

Pteridophytes :

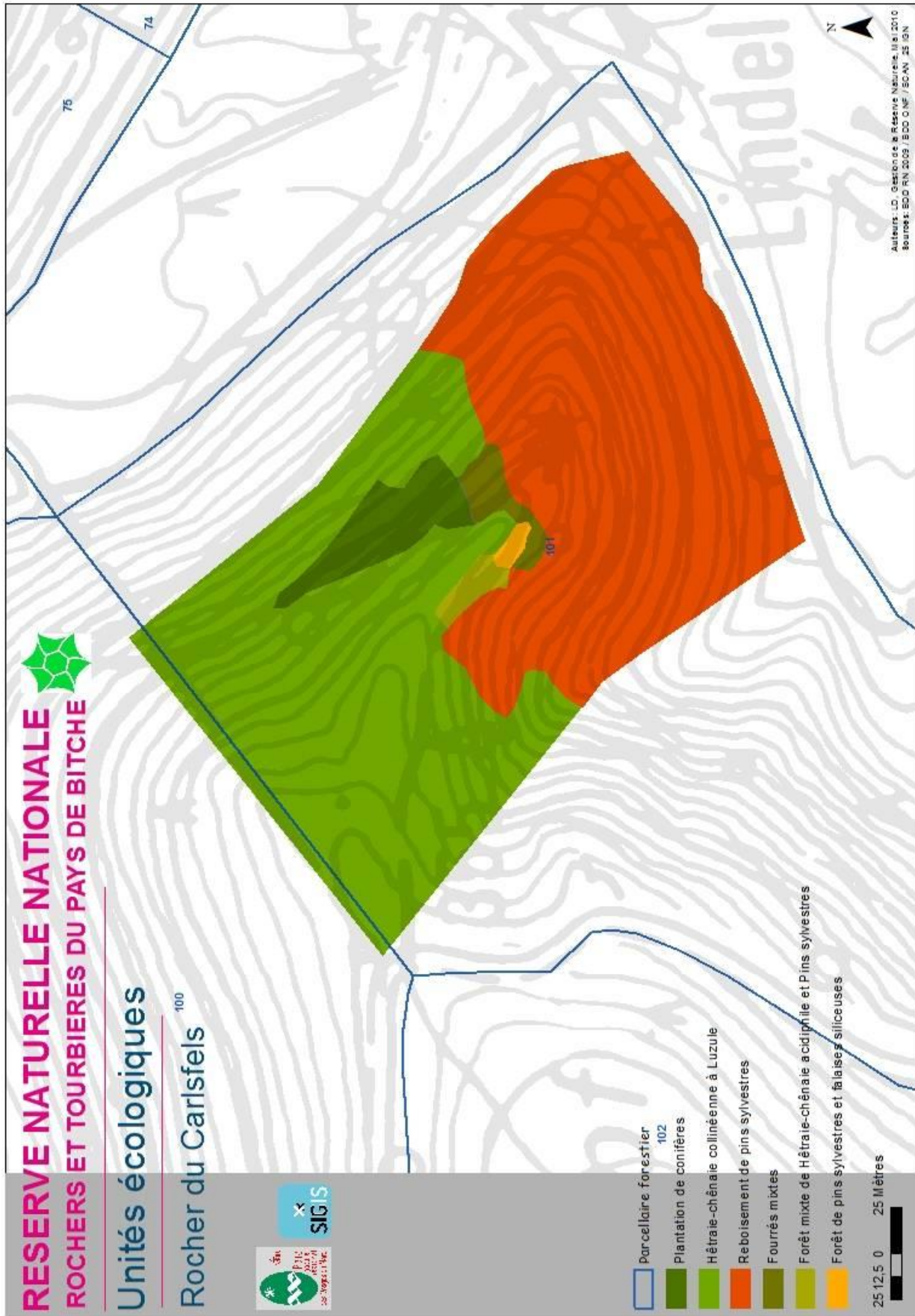
Trichomanès radican (*Trichomanes speciosum*)

Liste faune remarquable :

Faucon pèlerin (*Falco peregrinus*)

Lézard des murailles (*Podarcis muralis*)

Carte 30 : Carlsfels





Hollaendersberg

Brève présentation générale :

Il s'agit d'un site rocheux que le Faucon pèlerin utilise régulièrement comme reposoir mais il ne s'y est jamais reproduit. Présence d'une pineraie à cladonies sur quelques dalles. La forêt du versant sud-est est très jeune. En revanche, une partie du boisement nord-ouest est une hêtraie-chênaie dans un assez bon état de conservation.

Surface (d'après SIG) : 14 ha

Propriétaire : Ministère chargé de l'Agriculture et de la Forêt



Liste des habitats d'intérêt communautaire :

- 9110 : Hêtraies, Hêtraies-chênaies acidiphiles collinéennes (dont une partie est actuellement une jeune plantation de chêne sessile)
- 8220 : Pentes rocheuses siliceuses avec végétation chasmophytique

Liste flore remarquable :

Spermaphytes :

Phalangère à fleur de Lys (*Anthericum liliago*) sur une dalle en 2003

Pteridophytes :

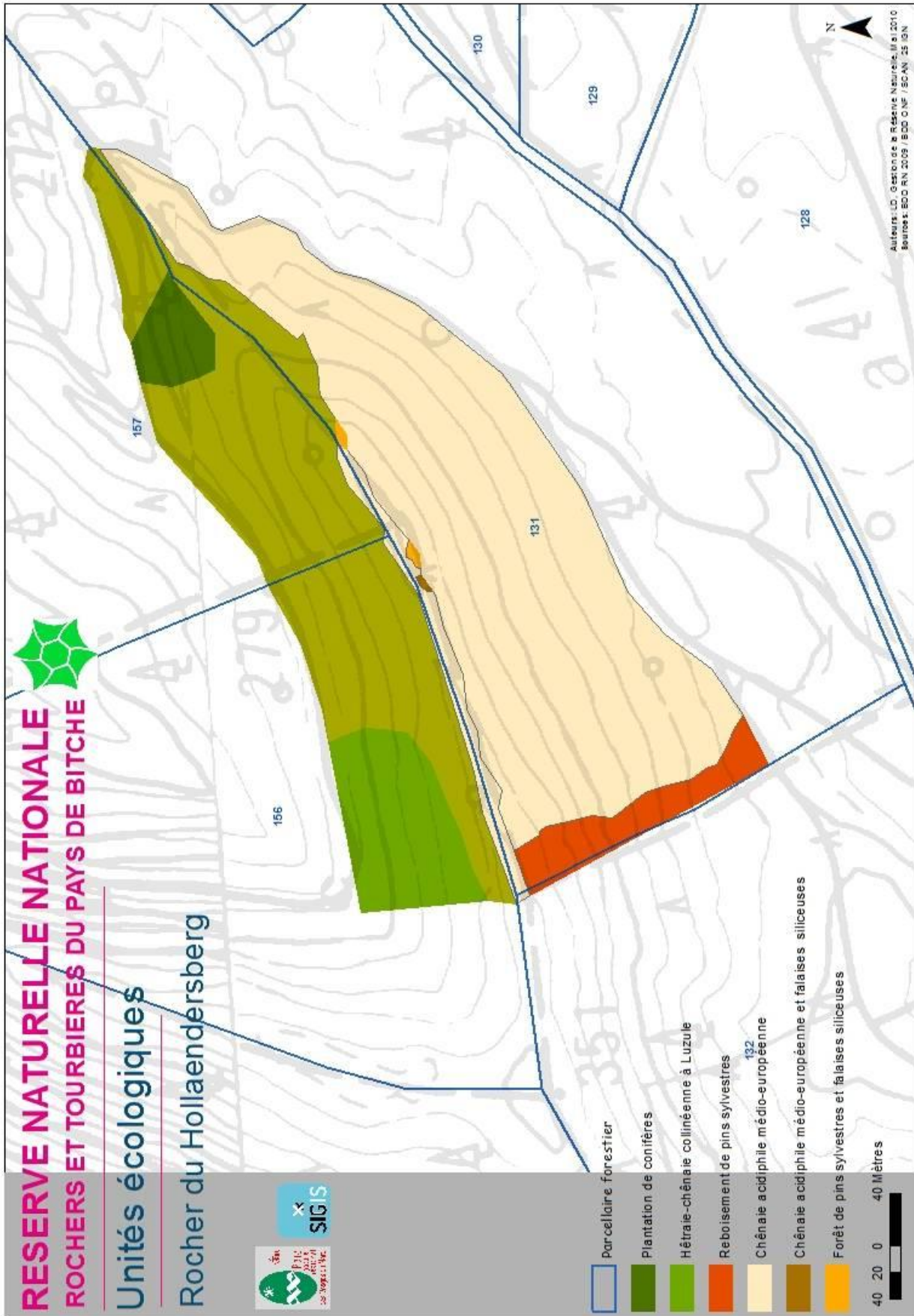
Trichomanès radicaire (*Trichomanes speciosum*)

Liste faune remarquable :

Faucon pèlerin (*Falco peregrinus*) de passage mais non nicheur
Pic noir (*Dryocopus martius*)

Lézard des murailles (*Podarcis muralis*)

Carte 31 : Bétulaie tourbeuses du Bitscherthal





Souterrain du Ramstein

Brève présentation générale :

Il s'agit d'un souterrain d'origine militaire (seconde guerre mondiale) servant de gîte d'hivernage à une diversité intéressante de chauves-souris. Les ruines du château du Ramstein se trouvent aussi dans le périmètre de la réserve. Il est aménagé pour la visite et possède une chênaie thermophile sur sa dalle supérieure. On trouve des éboulis de moellons de grès et un sol plus riche qu'ailleurs dans la réserve du fait de l'ancien château.

Surface (d'après SIG) : 18,44 ha

Propriétaire : Ministère chargé de l'Agriculture et de la Forêt



Liste des habitats d'intérêt communautaire :

- 9110 : Hêtraies, Hêtraies-chênaies acidiphiles collinéennes (dont un état de conservation globalement moyen malgré une chênaie moyennement âgée et du bois mort en quantité)
- 8220 : Pentcs rocheuses siliceuses avec végétation chasmophytique

Liste flore remarquable :

Spermatophytes :

Actée en épis (*Actaea spicata*) au niveau des éboulis
Genêt des teinturiers (*Genista tinctoria*) sur le château

Pteridophytes :

Polystic à aiguillons (*Polystichum aculeatum*) au niveau des éboulis

Liste faune remarquable :

Barbastelle d'Europe (*Barbastella barbastellus*)
Grand Murin (*Myotis myotis*)
Murin de Bechstein (*Myotis bechsteini*)
Oreillard roux (*Plecotus auritus*)
Oreillard gris (*Plecotus austriacus*)
Murin de Natterer (*Myotis nattereri*)
Murin de Daubenton (*Myotis daubentoni*)
Murin à moustaches / Brandt / d'Alcathoe (*Myotis mystacinus / brandti / alcathoe*)
Sérotine commune (*Eptesicus serotinus*)
Noctule de Leisler (*Nyctalus leisleri*) en nichoir
Pipistrelle commune (*Pipistrellus pipistrellus*)
Grand Rhinolophe (*Rhinolophus ferrumequinum*)
exceptionnel
Sérotine de Nilsson (*Eptesicus nilssoni*)
exceptionnel

Pic mar (*Dendrocopos medius*)
Faucon hobereau (*Falco subbuteo*)

Lézard des murailles (*Podarcis muralis*)
Salamandre tachetée (*Salamandra salamandra*)

Lucane cerf-volant (*Lucanus cervus*)

Carte 32 : Souterrain du Ramstein





Grand étang de Baerenthal

Brève présentation générale :

Avec l'Ersbenweiher, il s'agit d'un des plus anciens étangs du Pays de Bitche encore en eau (peut-être avant 1600), lui aussi installé en barrage d'un cours d'eau et d'un vallon anciennement tourbeux, la Zinsel du Nord. L'étang et ses habitats lacustres témoignent d'une plus grande richesse trophique que les autres sites de la réserve. Il présente une grande roselière sur son pourtour et une importante aulnaie marécageuse, mésotrophe à eutrophe, en queue d'étang, où le Calla des marais est très présent. Une pêche touristique se pratique sur le premier tiers de l'étang.

Surface (d'après SIG) : 18,86 ha

Propriétaire : Commune de Baerenthal



Liste des habitats d'intérêt communautaire :

- 3260 : Rivières des étages planitiaires à montagnards avec végétation du *Ranunculion fluitantis* et du *Callitricho-Batrachion* (en état moyen de conservation)

Liste flore remarquable :

Spermaphytes :

Calla des marais (*Calla palustris*)

Cigüe vireuse (*Cicuta virosa*)

A rechercher : Utriculaire négligée (*Utricularia australis*) car observation ancienne

Liste faune remarquable :

Epithèque à deux tâches (*Epithea bimaculata*)

Grande Aeschne (*Aeshna grandis*)

Martin pêcheur (*Alcedo atthis*)

Grèbe huppé (*Podiceps cristatus*)

Râle d'eau (*Rallus aquaticus*)

Grande Aigrette (*Egretta alba*) en hivernage

Grèbe castagneux (*Tachybaptus ruficollis*) en hivernage

Sarcelle d'hiver (*Anas crecca*) de passage

Balbuzard pêcheur (*Pandion haliaetus*) de passage

Butor étoilé (*Botaurus stellarus*) de passage

Et un bryozoaire allochtone : *Pectinatella magnifica*



Syndicat de Coopération pour
le Parc naturel régional des
Vosges du Nord

Maison du Parc
2 place du Château
67290 La Petite Pierre

Téléphone :
03 88 01 49 59

Courriel :
contact@parc-vosges-nord.fr