

Les espèces PRA dans les milieux ouverts

Les espèces PNA dans le Grand Est :

- Une diversité de plans, d'espèces et de besoins
- 19 espèces ou regroupement
- Des espèces inféodés à un milieu, d'autres espèces transversales

Groupe	Espèce	Forestier	Ouverts	Aquatique	Urbain
Avifaune	Milan royal	X	X		
	Pies-grièches		X		
	Râle des genêts		X		
	Aigles pêcheurs	X		X	
Amphibiens	Sonneur à ventre jaune	X	X		
	Crapaud vert		X		X
	Pélobate brun	X	X		
Mammifères	Castor			X	
	Hamster		X		
	Lynx	X			
	Grand Tétrás	X			
	Chiroptères	X	X		X
Insectes	Papillons de jour	X	X		
	<i>dont Maculinea</i>		X		
	Odonates		X	X	
	Pollinisateurs sauvages	X	X		X
Mollusque	Mulette perlière			X	
Flore	Plantes messicoles		X		
	Liparis de loesel		X		
	Luronium natans			X	

Les espèces PNA dans le Grand Est, concernées par les milieux ouverts :

- **13 DRPNA / PRA :**
 - Avifaune : **Milan royal, Pies-grièches, Râle des genêts**
 - Amphibiens : Sonneur à ventre jaune, Crapaud vert, Pélobate brun
 - Insectes : Papillons de jour (dont **Maculinea**), Odonates, **Pollinisateurs sauvages**
 - Mammifères : Hamster, Chiroptères
 - Flore : **Plantes messicoles, Liparis de loesel**

La Pie-grièche grise et la Pie-grièche à tête rousse

- Quelle organisation ?
- LPO GE coordinatrice de la DRPNA
- LPO Alsace, LOANA et LPO Champagne-Ardenne : structures animatrices sur leur territoire respectif
- Implication d'autres structures locales sur des actions ponctuelles



La Pie-grièche grise et la Pie-grièche à tête rousse

→ Etat d'avancement ?

→ National :

- 1er PNA Pies-grièches (2014-2018) : non validé par l'État mais actions financées en partie
- Bilan PNA réalisé en 2020 par la LPO France

→ Grand Est :

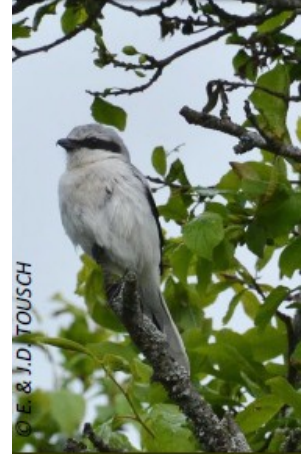
- PRA Alsace (2012-2016), déclinaisons d'actions PNA sur la Lorraine et la Champagne-Ardenne
- Finalisation de la rédaction de la déclinaison régionale Grand Est, sortie prévue en 2021



J.-D. & E. TOUSCH

La Pie-grièche grise et la Pie-grièche à tête rousse

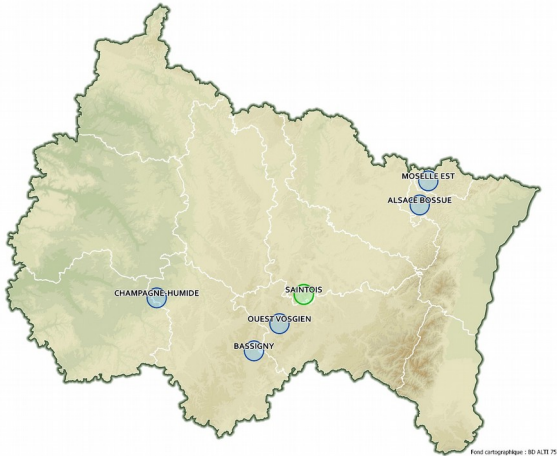
- Les actions mises en œuvre en 2020 ?
- Répartition des espèces et suivi de la dynamique
- Connaissance sur l'habitat
- Action sur la ressource alimentaire : traitements antiparasitaires
- Gestion des habitats et implication du monde agricole
- Restauration des habitats : projet AAP-TVB
- Actions en faveur de la protection des espèces et des habitats
- Sensibilisation





La Pie-grièche grise et la Pie-grièche à tête rousse

→ Les résultats obtenus



- Bonne connaissance de la répartition régionale des espèces et évolution des effectifs sur certains noyaux
- Cartes de sensibilité régionale
- Ecolabel : déjà 3 agriculteurs engagés
- AAP-TVB : 1 projet déjà mené (CCPCST), 1 projet accepté (Moselle Est), 1 autre déposé (CCOV)
- Traitements antiparasitaires : rencontre GTV GE

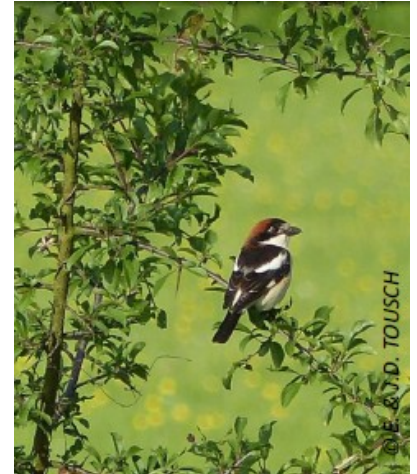
La Pie-grièche grise et la Pie-grièche à tête rousse

→ Les réussites

- Bonne connaissance de la répartition régionale des espèces
- Implication de la profession agricole
- Sensibilisation des divers acteurs du territoire

→ Les difficultés

- Difficulté d'agir sur les milieux agricoles
- Atteintes toujours d'actualité sur les habitats
- Dynamique des populations



La Pie-grièche grise et la Pie-grièche à tête rousse

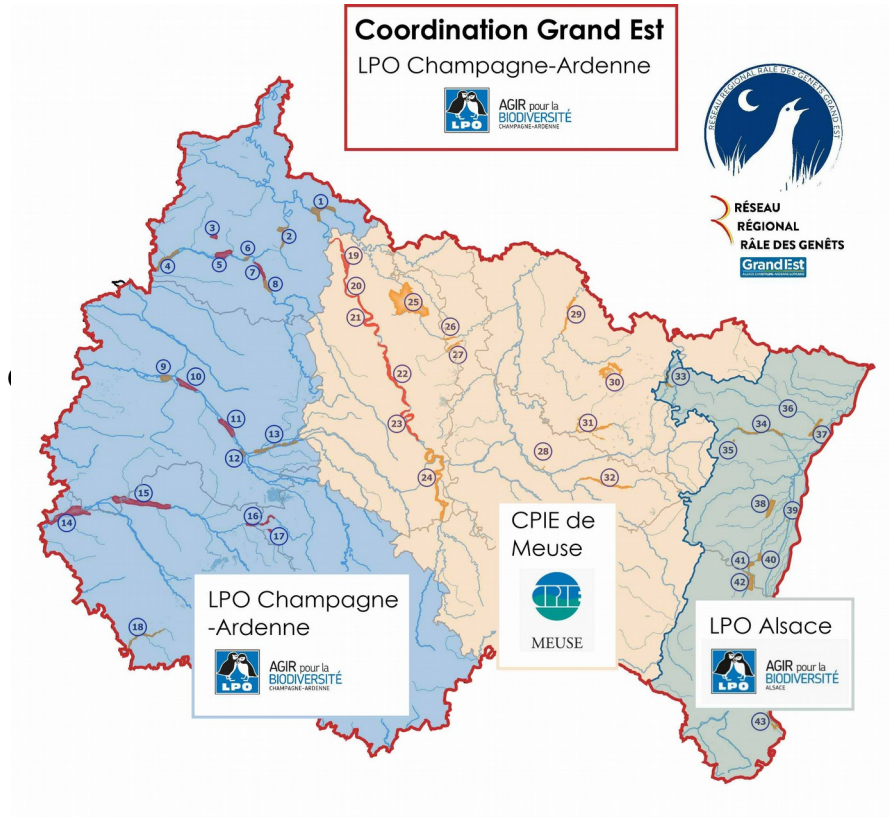
→ Les perspectives

- Finalisation PRA
- Standardiser les suivis
- Impliquer le monde agricole dans la préservation des espèces, valorisation de leurs pratiques => poursuivre le déploiement Ecolabel + échanges avec GTV
- Assoir davantage la protection des PG via la préservation des milieux et la définition de sites à protection réglementaire ou contractuelle



Le Rôle des genêts

- Quelle organisation ?
- LPO CA coordinatrice de la DRPNA
- CPIE de Meuse animateur en Lorraine
LPO Alsace en Alsace
- Nombreux partenaires techniques



Le Rôle des genêts

→Etat d'avancement ?

- National : En cours de renouvellement
(2nd PNA Rôle des genêts 2013-2018)
- Grand Est :
 - PRA Alsace (2012-2016)
 - PRA Grand Est à venir



Le Rôle des genêts

→ Les actions mises en œuvre ?

- Suivi des mâles chanteurs
- Mesures Agro-Environnementales (souvent indépendantes de la DRPNA)
- Retards de fauche d'urgence (Mesures d'urgence)
- Suivis de fauche
- Mise en place de bandes refuges
- Conventions avec des carriers (prise en compte du Rôle)
- Etudes de détectabilité (drone thermique, bioacoustique)
- Animation de réseau
- Sensibilisation
- *Dans d'autres régions : Barres d'effarouchement, Maîtrise foncière, Reconversion de peupleraies*



Le Rôle des genêts

→ Les résultats obtenus

- Bonne connaissance de l'évolution des effectifs nationaux et régionaux
- Structuration d'un Réseau Régional Grand Est
- Plus de 200 ha en MAEc favorables au Rôle
- 2020 : 25 conventions et 114 hectares en retard de fauche d'urgence (mesure d'urgence)
- 46 suivis de fauche
- Bandes refuges sur 8 parcelles
- Une dizaine de parcelles conventionnées avec des carriers
- Etude : développement de protocoles de référence pour l'utilisation de nouvelles technologies (mais peu de débouchés pour l'instant)
- Sensibilisation : Plus de 60 agriculteurs rencontrés ou contactés, envoi d'une carte de remerciement suite aux retards de fauche en Lorraine

Le Rôle des genêts

→ Les réussites

- Des mesures d'urgence de plus en plus mobilisées
- Une bonne connaissance de l'état et de l'évolution des effectifs dans le Grand Est
- Un Réseau Régional dynamique

→ Les difficultés

- Manque de certitudes sur l'impact des mesures entreprises (détection uniquement du mâle, peu d'observation de poussins suite aux retards de fauche)
- Difficultés de mobilisation des MAEc dans certains secteurs (déconnexion entre animation MAEc et animation PNA)
- Incompatibilité des exigences réelles de l'espèce avec les pratiques agricoles dans un objectif de maintien du fonctionnement des exploitations (valorisation du foin)
- Effet à long terme des fauches tardives sur le cortège végétal
- Lourdeur de la mise en œuvre des mesures de fauche tardive d'urgence sur certains secteurs

Le Rôle des genêts

→ Perspectives

- Implication de nouveaux partenaires sur sites favorables
- Maintien du dispositif des mesures d'urgence
- Expérimentations d'orientation des cantonnements de mâles chanteurs
- Rédaction d'un PRA ?



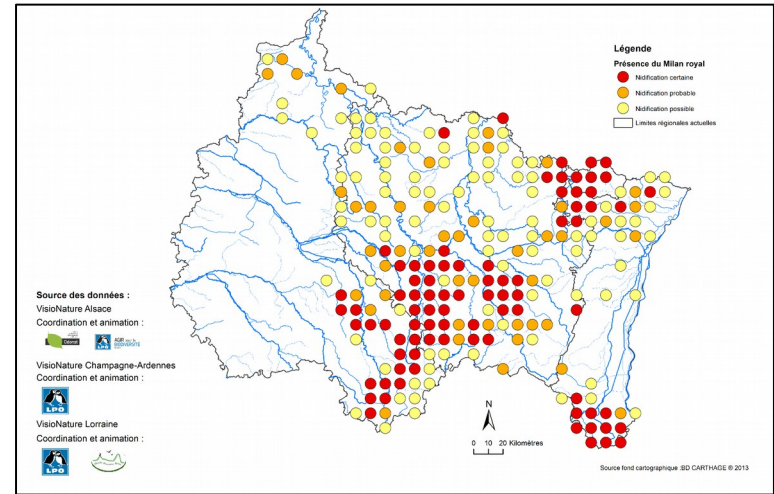
Le Milan Royal

→ Quelle organisation ?

- LPO CA coordinatrice de la DRPNA
- LPO Alsace et LOANA animatrices sur leur territoire

→ Etat d'avancement ?

- National : 2nd PNA Milan royal (2018-2027)
- Grand Est :
 - PRA Alsace (2012-2016), PRA Lorraine (2014-2024)
 - Finalisation de la rédaction de la déclinaison régionale Grand Est, sortie prévue en 2021



Le Milan Royal

→ Les actions mises en œuvre ?

- identifier et limiter le dérangement sur les sites de nidifications
- sensibiliser et former les acteurs professionnels
- mettre en œuvre des placettes d'alimentation
- veiller à une prise en compte de l'espèce dans les études d'impact et les documents de planification territoriale
- sensibiliser le scolaire et le grand public
- créer un réseau de surveillance bénévole



Le Milan Royal

→ Les résultats obtenus

- Environ 150 couples reproducteurs suivis tous les ans dans le Grand Est depuis 2014
- 293 oiseaux bagués entre 2010 et 2019
- période 2010-2020 : 168 cadavres répertoriés, 50 autopsies réalisées, 32 analyses toxicologiques, 17 analyses de métaux lourds
- Environ 40 bénévoles actifs opérationnels pour le suivi de couples nicheurs au début des années 2020;
- 4 placettes d'alimentation créées
- 19 sessions de formation à destination de l'ONF, ONCFS, DDT
- 33 animations Grand Public et 260 scolaires sensibilisés sur le thème du Milan royal
- Création de 3 jeux « milan royal » pour les scolaires
- Interdiction d'utilisation de la bromadiolone à proximité des nids
- Réalisation d'une carte de sensibilité régionale du Milan royal



Le Milan Royal

→ Les réussites

- augmentation conséquente de la connaissance en Lorraine ;
- standardisation de la collecte de données pour établir des indicateurs opérationnels ;
- définition et mise en œuvre d'un protocole d'autopsie et d'analyse des cadavres ;
- transmission de l'information à l'administration pour la prise en compte des couples nicheurs ;
- sensibilisation accrue du personnel de l'ONF permettant d'anticiper les problèmes de dérangement en période de nidification ;
- constitution d'un réseau de bénévoles opérationnels pour le suivi des couples nicheurs ;



Le Milan Royal



→ Les difficultés

- La difficulté d'agir sur la problématique agricole du fait de l'échelle d'intervention et la difficulté d'agir en dehors des zones Natura 2000 ;
- L'émergence de la menace éolienne qui s'avère particulièrement compliquée à appréhender et à réguler du fait du manque de connaissance fine de la biologie de l'espèce et des technologies mises en œuvre ainsi que des intérêts financier et politique en jeu ;
- La difficulté d'agir sur la problématique de l'empoisonnement ;

Le Milan Royal

→ Perspectives :

→ Finalisation du PRA

- Axe 1 : Productivité couples nicheurs
- Axe 2 : réduire la mortalité
- Axe 3 : étude, suivi et recherche
- Axe 4 : sensibilisation, information

→ Travail sur la mortalité : participation au Life Eurokite



Maculinea / papillons patrimoniaux

- Quelle organisation ?
 - Maculinea (PNA 2010) : 5 taxons
 - > plan « connaissance » majoritaire
 - 3 animateurs ex-régions
 - CEN Champagne-Ardenne (2012)
 - CEN Lorraine (2012)
 - CEN Alsace (2016)



Maculinea / papillons patrimoniaux

→ Etat d'avancement ?

- PNA Papillons patrimoniaux (2018-2028)
38 espèces (LR + protection + endémisme)
- Grand Est :
 - 2019-2020 : liste des espèces à enjeux Grand-Est
30 espèces prioritaires (dont 13 PNA)
 - 2021 Finalisation de la rédaction de la déclinaison régionale Grand Est



Maculinea / papillons patrimoniaux

→ Exemples d'actions mises en œuvre

- Connaissance :
génétique de l'Azuré de la croisette
espèces orphelines (2021 Pyrgus)
- Protection :
animation foncière (camp militaire Suippes,
pelouses jurassiennes et mosellanes)
catalogue des stations et stratégie d'intervention



Maculinea / papillons patrimoniaux

- Exemples d'actions mises en œuvre
 - Gestion
débroussaillage de pelouses calcaires
renforcement de plantes-hôtes
(Sanguisorba officinalis, Gentiana cruciata)
 - Communication
formation réseau d'observateurs (alsace)



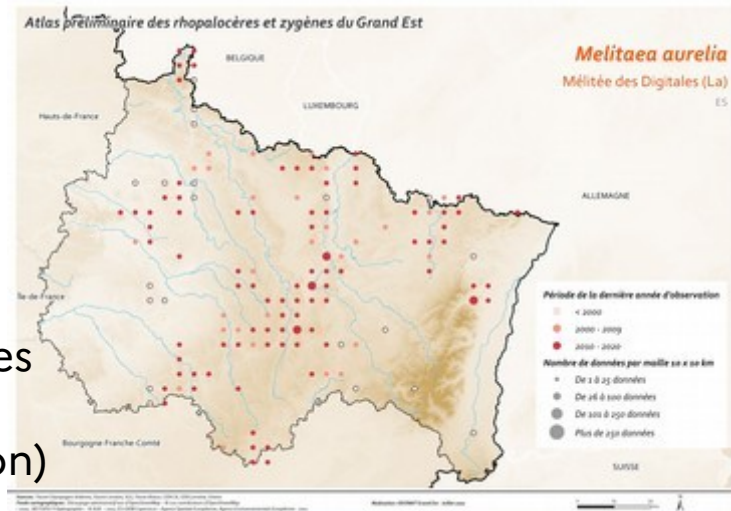
Maculinea / papillons patrimoniaux

→ Les résultats obtenus

- Nette amélioration des connaissances (stations, biologie des espèces, génétique des populations, dispersion)

→ Les réussites

- Consolidation des jeux de données
- Gestion conservatoire de quelques nouvelles stations
- État des populations ?





Maculinea / papillons patrimoniaux

→ Les difficultés

- Des espèces difficiles à étudier : M. arion
- Réseau d'acteurs réduits
- Apports PNA limités
- Sortir de la connaissance
- Disponibilité € / personnes pour monter des programmes d'ampleur
- Inflexion des pratiques agricoles (locales ou montage de mesures € d'accompagnement)

→ Perspectives

- Nouveau DRPNA de grande envergure



Les MESSICOLES , espèces végétales inféodées aux moissons

→ Quelle organisation ?

- DREAL GE coordinatrice et animatrice de la DRPNA
- Comité de pilotage et partenaires :
 - 3 Conservatoires botaniques
 - 3 chambres d'agriculture référentes



- Soutien de l'agence de l'eau Rhin-Meuse

Les Messicoles

→ Etat d'avancement

- National : 1^{er} PNA Messicoles *Grandes cultures* (2012-2020)
 - 2nd PNA en cours d'élaboration
 - *élargissement aux vignes et vergers*
- Grand Est :

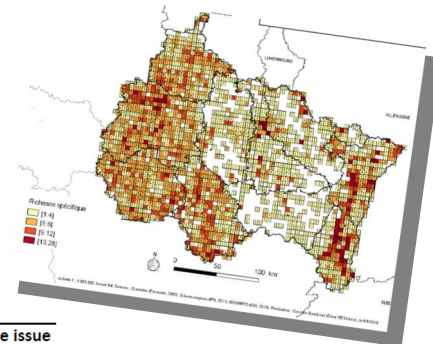
Listes messicoles par ex-région au début du PNA 1

- 2018 et 2019 : diagnostic préalable à une déclinaison régionale
 - diagnostic écologique (quelles espèces, où ?) : **une centaine d'espèces en Grand Est dont 77 % menacées ou présumées disparues**
 - diagnostic agronomique (quels systèmes, quelles pratiques favorables ?)
- Depuis 2020 : premières actions sur la connaissance et la sensibilisation, montage d'actions contribuant à la préservation des messicoles.



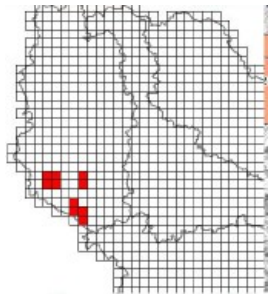
Les Messicoles : actualiser et développer la connaissance

- Inventaires par les conservatoires botaniques
- *Validation des hot-spots*



Département	Maille	Richesse spécifique dénombrée par Gaudichet (2018)	Richesse spécifique issue des prospections de terrain 2020
Bas-Rhin	21948	8	7 (-1)
Bas-Rhin	22608	19	10 (-9)
Bas-Rhin	22272	7	11 (+4)
Bas-Rhin	22126	8	13 (+5)
Bas-Rhin	22393	2	6 (+4)
Haut-Rhin	22037	3	8 (+3)
Haut-Rhin	22039	5	5 (=)
Haut-Rhin	22424	5	7 (+2)
Haut-Rhin	22364	13	10 (-3)

- *Prospection de zones blanches potentiellement favorables*

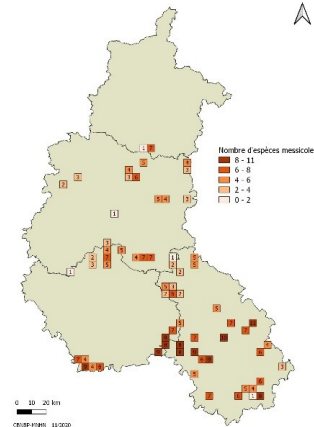


Lorraine 2020
10 mailles dans les calcaires du Barrois (Meuse) : 25 messicoles dont 8 patrimoniales



Champ. Ardenne 2020

67 mailles (140 relevés) :
26 messicoles dont 6 remarquables
Richesse au sud et en Haute-Marne



Les Messicoles : un fort besoin de sensibilisation

- **Présentation des messicoles aux conseillers agricoles :**
3 rencontres en visioconférence (quinzaine de participants) ,
- *Séquences filmées en Lorraine*
- **Création de documents techniques**



Guide photo des principales messicoles des cultures et moissons Grand Est

Les plantes sont classées par famille botanique



Légende


Nom commun



Nom scientifique

Famille botanique

* Espèce menacée dans au moins une ex-région du Grand Est


 Dans le cadre de la dédicace du Plan (régional) d'Action (PIA) messicoles en Grand Est
 Conception: Camille BOUGUET - Mai 2019
 Email: camille.bouquet@icare.net

	Champagne-Ardenne	Lorraine	Alsace	France
Caucalis à grandes fleurs <i>Oriaya grandiflora</i> <small>Synonyme: Oriaya à grandes fleurs</small>	<input type="checkbox"/>	<input type="checkbox"/>	<input type="checkbox"/>	<input type="checkbox"/>
 Floraison: Mai à août Haut: 10-70 cm	<input type="checkbox"/>	<input type="checkbox"/>	<input type="checkbox"/>	<input type="checkbox"/>
Feigne de Vénus <i>Scandix pecten-veneri</i> <small>Synonyme: Scandix peigne de Vénus</small>	<input type="checkbox"/>	<input type="checkbox"/>	<input type="checkbox"/>	<input type="checkbox"/>
 Floraison: Mai à juillet Haut: 10-30 cm	<input type="checkbox"/>	<input type="checkbox"/>	<input type="checkbox"/>	<input type="checkbox"/>

- **Article dans l'est agricole et viticole**

Les Messicoles : actions régionales pour leur conservation

- **Création d'un réseau d'alerte**
 - **Eviter la destruction par méconnaissance**
 - **Orientation des prospections**
 - 2 outils testés en 2021 : fiche sensibilisation, outil SCOUT (remontée données)

- **Constitution d'un réseau de parcelles**
 - **Conserver in situ** les messicoles patrimoniales menacées
 - **Acquérir des références techniques** sur la gestion de parcelles avec des messicoles en bord de champs
 - **Disposer de sites de démonstration** pour la sensibilisation et la formation

En cours : repérage des parcelles, enquête sur les pratiques, diagnostic agro-écologique
2 parcelles suivies « en urgence » depuis 2020 (Meurthe et Moselle, Meuse)

- **Conservation ex-situ : récolte de graines**



Les messicoles , de multiples défis



→ Les difficultés

- Convaincre les agriculteurs de l'intérêt de préserver ces « adventices »
Arguments sur les services rendus , seuils de nuisibilité, impact économique...
- Avoir des références pour la gestion des messicoles : diversité d'espèces, de combinaisons techniques, compromis à trouver
- Disposer de mesures incitatives (projet MAEC)

→ Perspectives

- Sensibilisation sur le terrain, interventions lycées agricoles
- Sciences participatives
- Liens avec autres PNA : pollinisateurs , hamster
- Démarrage de la rédaction de la déclinaison régionale Grand Est prévu en 2022 dans le cadre du PNA 2

WANTED

GOUTTE DE SANG
Adonis annua L., Adonis flammea Jacq. et Adonis aestivalis L.
Espèces messicoles menacées

CRITÈRES DISTINCTIFS
Taille : 10- 50 cm
Fleurs : rouge sang orange jaune pâle
Fruits :
Feuilles :

LIEUX DE RESIDENCE
Aperçus en bord de champs cultivés

Dans le cadre du Plan National d'actions en faveur des messicoles (plantes sauvages associées aux moissons), ces espèces rares et menacées connues sous leur redoutable nom vernaculaire « Goutte de Sang » sont activement recherchées !

VOUS EN AVEZ VU ?
Contactez votre Conservatoire Botanique local

Alsace : info@conservatoire-botanique-alsace.fr
Lorraine : conservatoire-botanique-lorraine.fr
Champagne-Ardenne : alsace@mbn.fr

Les pollinisateurs sauvages

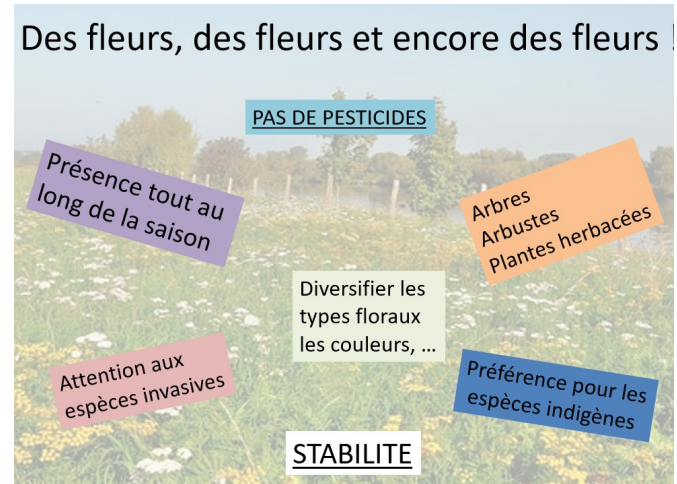
→ **Quelle organisation ?** : porté par la Société Lorraine d'Entomologie (Coordinatrice : Anne Vallet)

→ Il ne s'agit pas d'espèces mais d'une fonction (la pollinisation). Cela concerne aussi bien les insectes floricoles que les plantes.

→ Lieux : tous milieux

→ Le gîte
80% des abeilles sont terricoles
Besoin de matériaux bien définis

Le couvert



Les pollinisateurs sauvages

→ **Etat d'avancement** : PNA : 2016 - 2020 / DRPNA : 2018 – 2022

AXE 1 : Mieux connaître les pollinisateurs

AXE 2 : Mieux les faire connaître

AXE 3 : Mieux les faire prendre en compte

→ **Les actions phares** :

Bourdonnons ensemble : création d'un groupe de travail sur les abeilles mené par Arnaud Lestage (17 adhérents)
sorties (limitées par les conditions sanitaires) - réunions par visio en soirée

477 spécimens déterminés par notre référente et saisie dans BDD.

Site internet : en discussion avec les autres associations entomologiques pour faire un site internet de saisies des données pour tout le Grand-Est

Formation : déterminations bourdons, des abeilles au genre (50 genres différents)

Etudes en cours : Métropole de Nancy, Parc Naturel Régional de la forêt d'Orient

Les pollinisateurs sauvages

→ Les résultats obtenus

Principales études mises en place : Métropole de Nancy, Parc de la forêt d'Orient, Carrière d'Héming

→ Les réussites

La pollinisation est un sujet très porteur

→ Les difficultés

Trouver les personnes relais. Il y a encore des questions fondamentales non résolues

→ Perspectives

Mettre en place des formations (gestionnaires). Travailler sur les fleurs

Liparis loeselii (L.) Rich., 1817

→ Quelle organisation ?

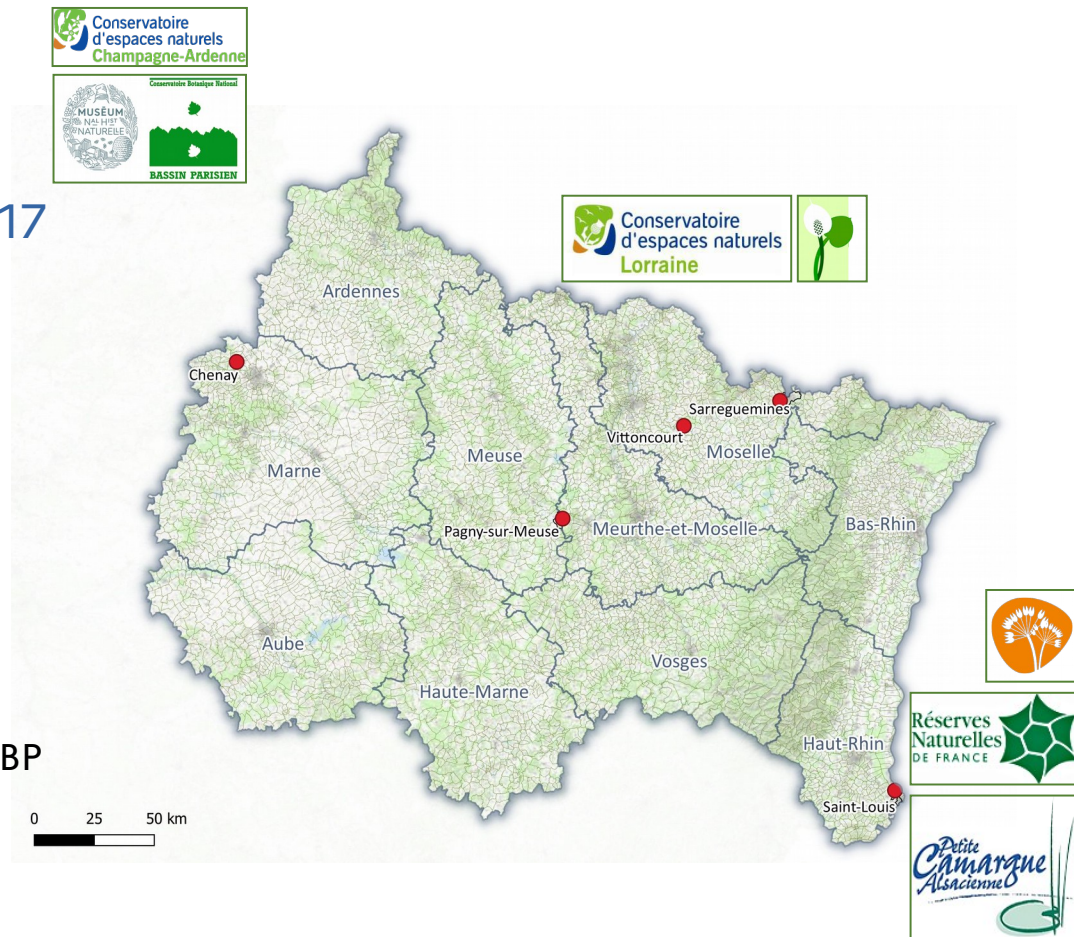
→ délégation Champagne-Ardenne du
CBNBP : coordinateur et animateur du
Plan Régional d'Actions

→ suivis et gestion des sites :

Champagne-Ardenne / CENCA et CBNBP

Lorraine / CENL (+CBL)

Alsace / RNNPCA (+CBA)





Liparis laesellii (L.) Rich., 1817

→ Etat d'avancement ?

- **Plan National** : 2010-2014 animé par CBN Bailleul. Évaluation en 2017 par le SPN
- **Plan Régional** :
 - application en CA dès 2011. Déclinaison régionale en CA rédigée en 2012
 - coordination régionale autour du Plan National en 2017
 - rédaction d'un Plan Régional d'Actions Grand Est 2021-2024 en 2020
 - Finalisation de la rédaction du plan régional Grand Est (sortie prévue 2021)

→ Les actions mises en œuvre ?

- suivi selon le protocole national de toutes les populations régionales
- recherches régulières au sein de stations historiques ou de stations potentielles
- importantes actions de gestion mises en œuvre par les organismes gestionnaires des sites (CENCA, CENL et RNNPCA)

Liparis lœselii (L.) Rich., 1817

→ Les résultats obtenus

- développement des populations, redécouvertes, retours de l'espèce
- mise en protection de tous les sites
- acquisitions de connaissances de la biologie, de l'écologie et de la culture l'espèce

→ Les difficultés

- espèce à éclipse, difficulté d'établir des corrélations entre suivi et gestion
- dégradation des habitats : dynamique des végétations, eutrophisation et pollution, impacts du changement climatique

→ Perspectives

- maîtrise du processus de conservation ex-situ, de mise en culture, de réintroduction
- continuation des suivis et des actions de gestion des populations
- travaux de restauration ou d'amélioration de l'habitat de l'espèce des stations connues ou des stations potentielles

