

# Surveillance de l'atmosphère

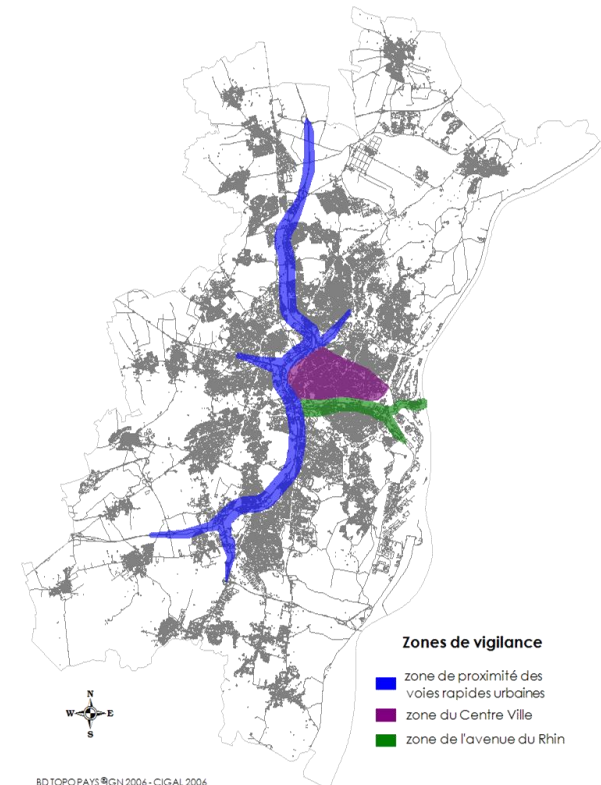
## *Guide urbanisme et atmosphère*

Commission de suivi du PPA de l'agglomération strasbourgeoise



Intégrer dans l'aménagement urbain la nécessité de limiter l'exposition de la population aux dépassements de valeurs limites :

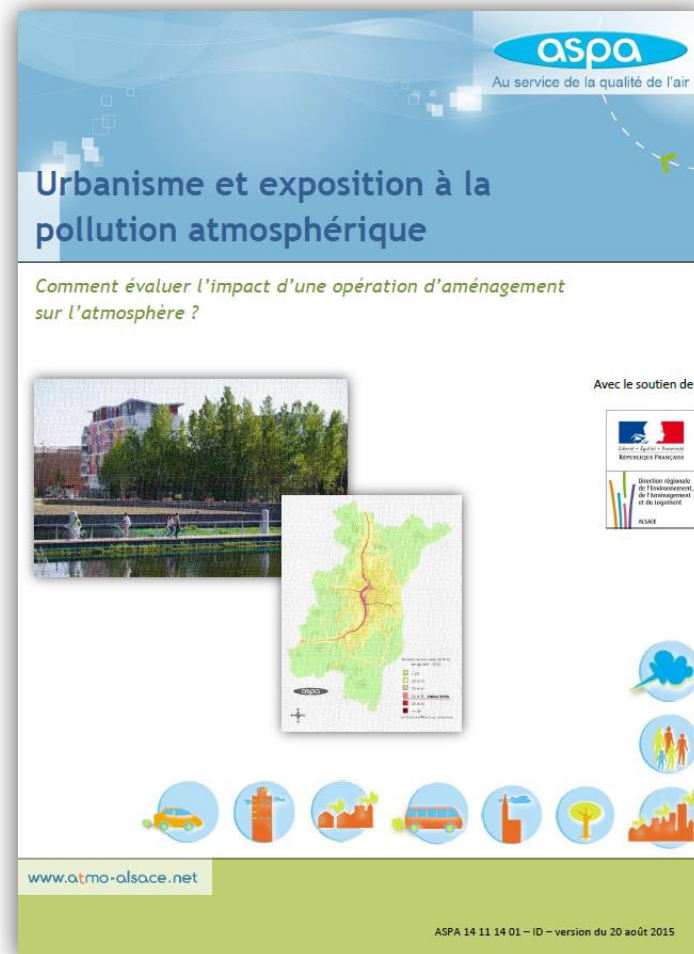
- Prise en compte des « zones de vigilance » lors de l'élaboration du plan local d'urbanisme intercommunal
- Suivre l'évolution des périmètres des « zones de vigilance » chaque année pour apprécier le retour sous les valeurs limites.
- Justifier dans le cadre de projets d'aménagements au sein de ces zones de vigilance les choix techniques au regard de la pollution atmosphérique en montrant notamment les éléments permettant de minimiser l'exposition des populations, en particulier les plus sensibles.
- Chercher à concilier les objectifs du PPA et de développement de l'ensemble de l'agglomération : urbanisation prioritaire des secteurs les plus éloignés de la source de pollution, adaptation des formes urbaines envisagées
- Intégrer l'enjeu de la qualité de l'air à l'évaluation des incidences sur l'environnement des documents d'urbanisme et à l'étude d'impact des projets d'aménagement



Traduction opérationnelle :

Réalisation d'un guide « urbanisme et exposition à la pollution atmosphérique – comment évaluer l'impact d'une opération d'aménagement sur l'atmosphère » :

- Soutien : DREAL Alsace
- Comité de lecture : DREAL Alsace, Eurométropole de Strasbourg et Agence de Développement et d'Urbanisme de l'agglomération Strasbourgeoise (ADEUS)



## Deux objectifs et parties principales :

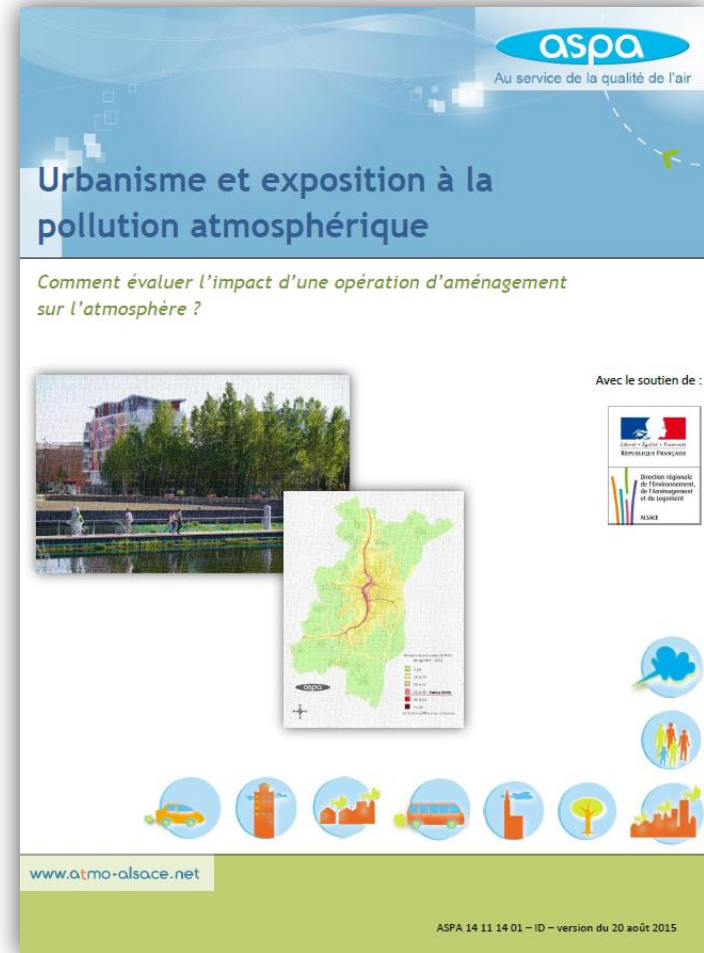
- Partie I : Prise en compte de l'atmosphère dans les documents d'urbanisme et la planification réglementaire
- Partie II : Comment évaluer l'impact d'un nouveau quartier sur la qualité de l'air et l'atmosphère

## Utilisation potentielle :

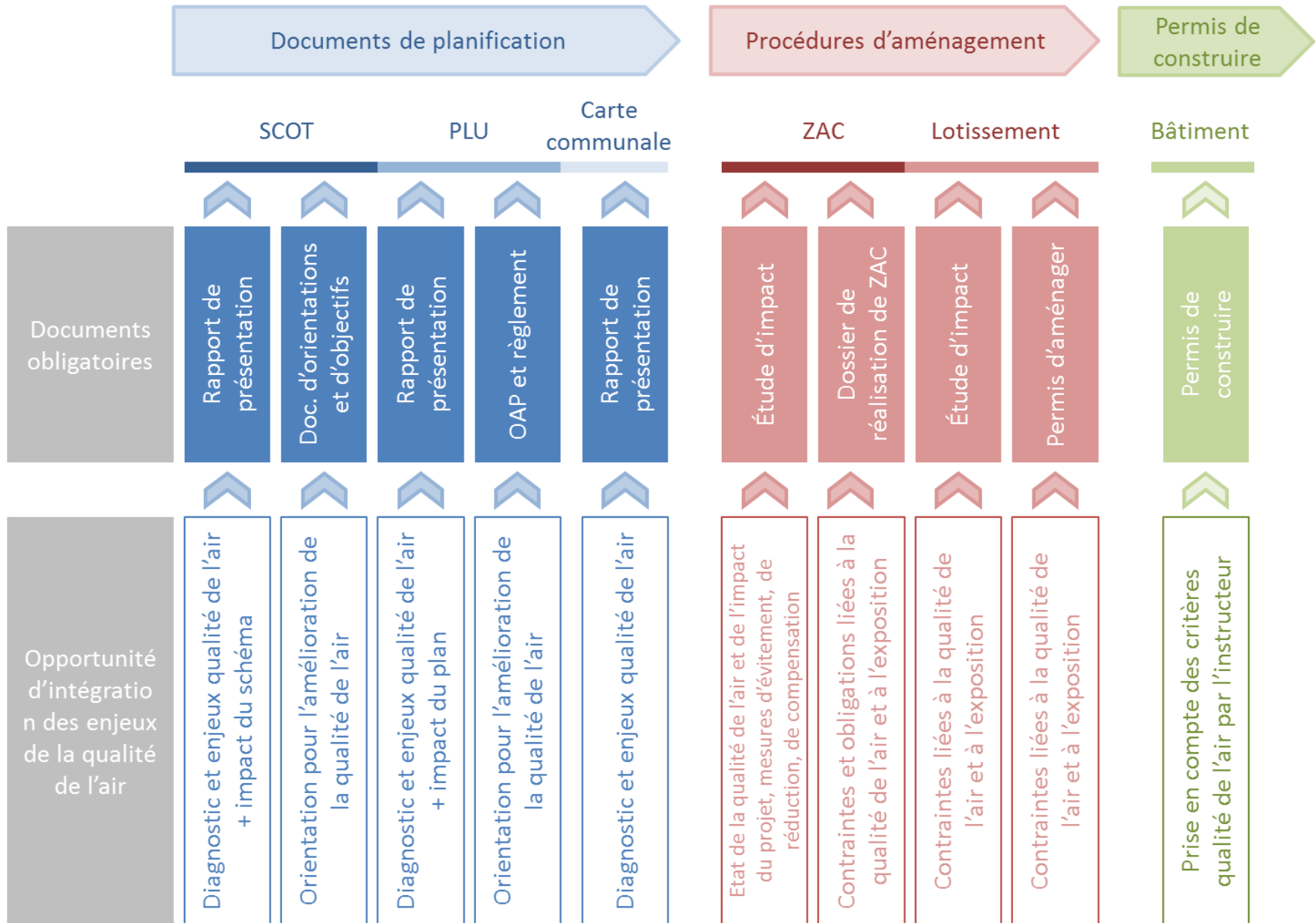
- Collectivités, AASQA, agences d'urbanisme, bureaux d'études, ...

## Valorisations 2014, 2015 :

- Intégration dans la stratégie ATMO France relative aux liens entre urbanisme et atmosphère (dont cartes stratégiques air)
- Club VITECC (villes, territoires et changements climatiques), AdCF (assemblée des communautés de France), FNAU (fédération nationale des agences d'urbanisme), AFD (agence française de développement), présentations en région (Rhône-Alpes, Poitou-Charentes).



# Part I : Prise en compte de l'atmosphère dans les documents d'urbanisme et la planification

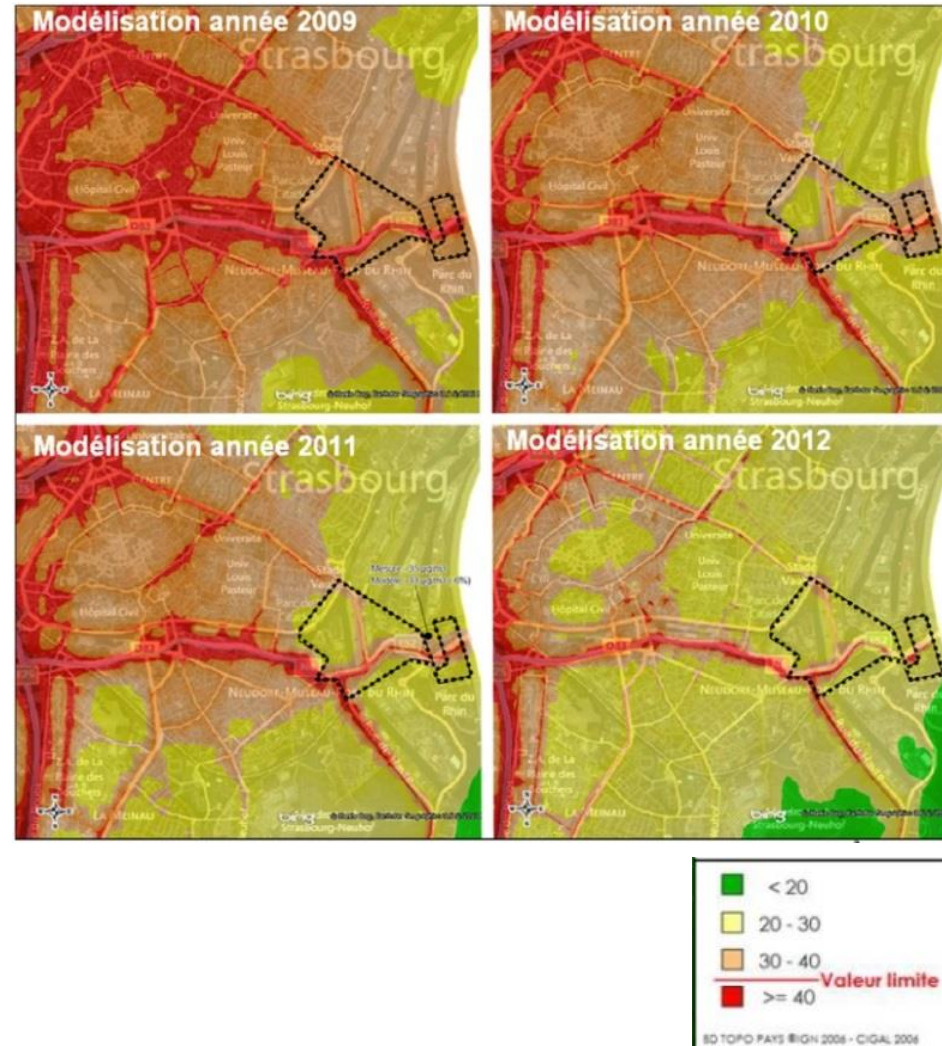


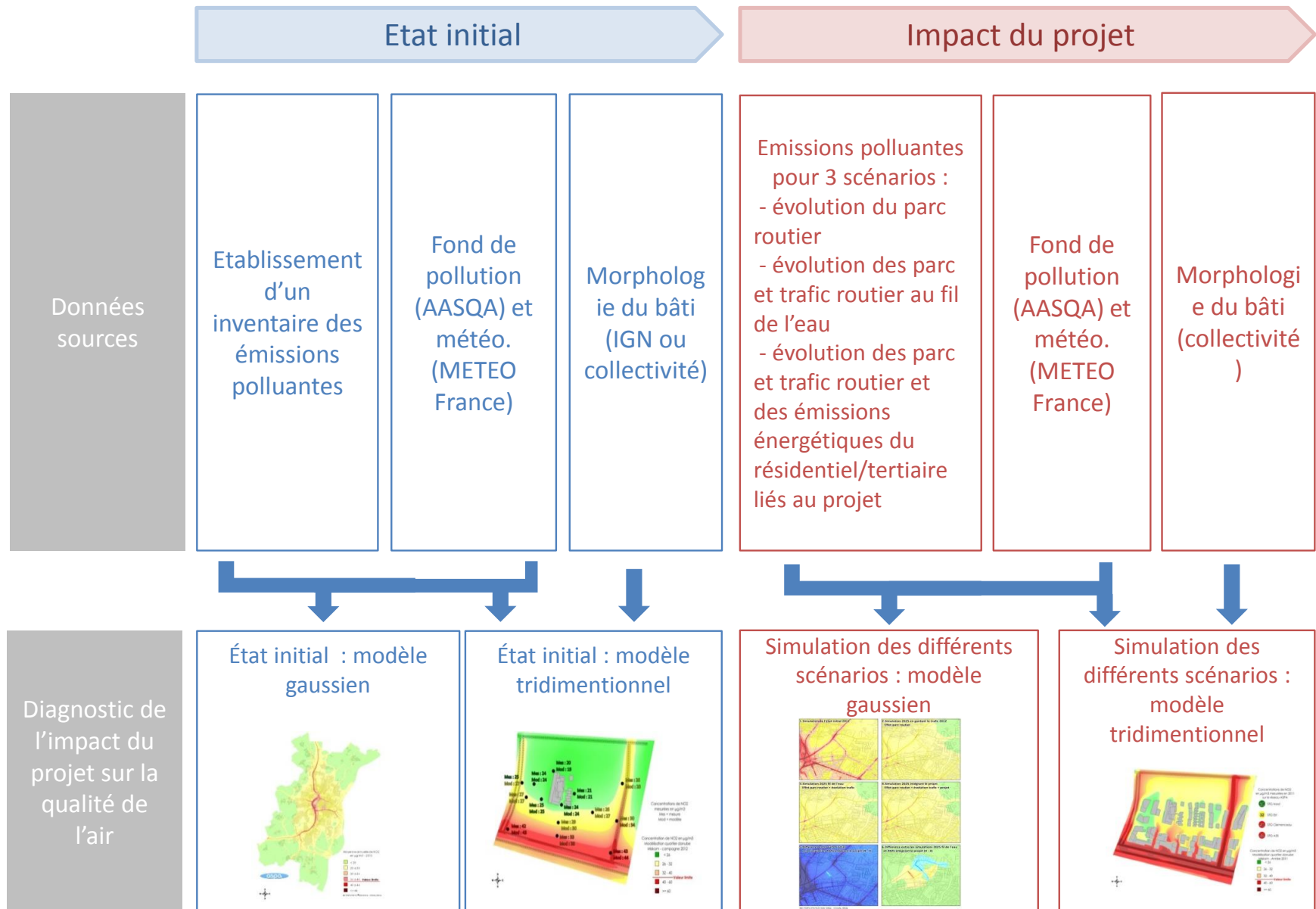
## Exemple : Zone d'aménagement concertée des Deux-Rives

1/ Etablissements les plus sensibles éloignés des axes routiers. Modélisation fine des dispersions de polluants dans l'air pour mesurer les éventuels risques sanitaires.

2/ Conception des bâtiments prendra en compte le risque sanitaire lié à la qualité de l'air.

3/ Immeubles de logements sont autant que possible éloignés des axes routiers structurants. et orientés de manière à constituer un front bâti continu afin de limiter la dispersion des polluants dans les bulles.





### MODE OPERATOIRE : PRISE EN COMPTE DE LA QUALITE DE L'AIR INTERIEUR

#### Connaissance de l'air ambiant et des transferts d'air :

- La pollution de l'air ambiant au contact des bâtiments
- Les modalités de renouvellement d'air (intégration d'éventuels systèmes de filtration de l'air entrant dans le cadre d'une VMC double-flux, disposition des ouvrants ou entrées d'air par rapport aux principales sources de pollution du quartier et des principaux axes routiers)

#### ➔ Évaluation de la capacité de transfert de l'air ambiant extérieur vers l'intérieur des bâtiments

#### Sources de pollution spécifique de l'air intérieur :

- Les polluants issus des sols, généralement liés au passé industriel du site accueillant le futur quartier
- Le radon, gaz radioactif naturel dont les niveaux de concentrations vont dépendre de la nature des sols ;
- Les sources internes au bâtiment (matériaux de construction, équipements) et celles liées aux habitudes et usages des futurs occupants.

#### ➔ Influence sur l'exposition globale des futurs habitants et usagers du quartier

