

Bulletin de Suivi d'Étiage Région Grand Est

N° 02

Bassins hydrographiques de la Seine, de la Meuse, de la Moselle et du Rhin

Faits nouveaux et marquants

Bassin Rhin-Meuse

Le contexte estival observé depuis la mi juin, avec des températures élevées et une quasi absence de précipitations sur le département des Vosges impacte maintenant nettement les écoulements dans les cours d'eau des bassins Meuse-Moselle, notamment sur les secteurs de la Meuse amont, de la Meurthe et de la Moselle amont. Sur les bassins du Rhin et de la Sarre, toutes les stations affichent des niveaux en baisse. Quelques stations (Wittring, Niederroedern, Lièpvre et Altkirch) passent le premier niveau "gris", mais l'ensemble des zones reste en situation normale.

Les niveaux des nappes des bassins de la Meuse, de la Moselle et de la Sarre sont toujours à la baisse, situation habituelle pour cette période de l'année. Les moyennes mensuelles du niveau des nappes restent à des valeurs proches de la moyenne ou modérément hautes, à l'exception de quelques piézomètres où le niveau est modérément bas. Pour la nappe d'Alsace, les niveaux moyens sont légèrement en hausse ou stables. Ils restent partout proches ou au dessus des normales saisonnières, à l'exception de l'extrême sud modérément basse.

Bassin Seine-Normandie

Sur le bassin Seine-Normandie, les débits des cours d'eau poursuivent leur baisse. Quelques stations hydrométriques ont commencé à franchir les niveaux "jaune" et "orange", mais tous les bassins présentent toujours un état normal.

Pour les aquifères du bassin Seine-Normandie, les niveaux sont conformes aux normales de saison et la tendance est globalement à la baisse, caractéristique d'une situation de vidange des nappes et similaire aux tendances observées au mois de juin.

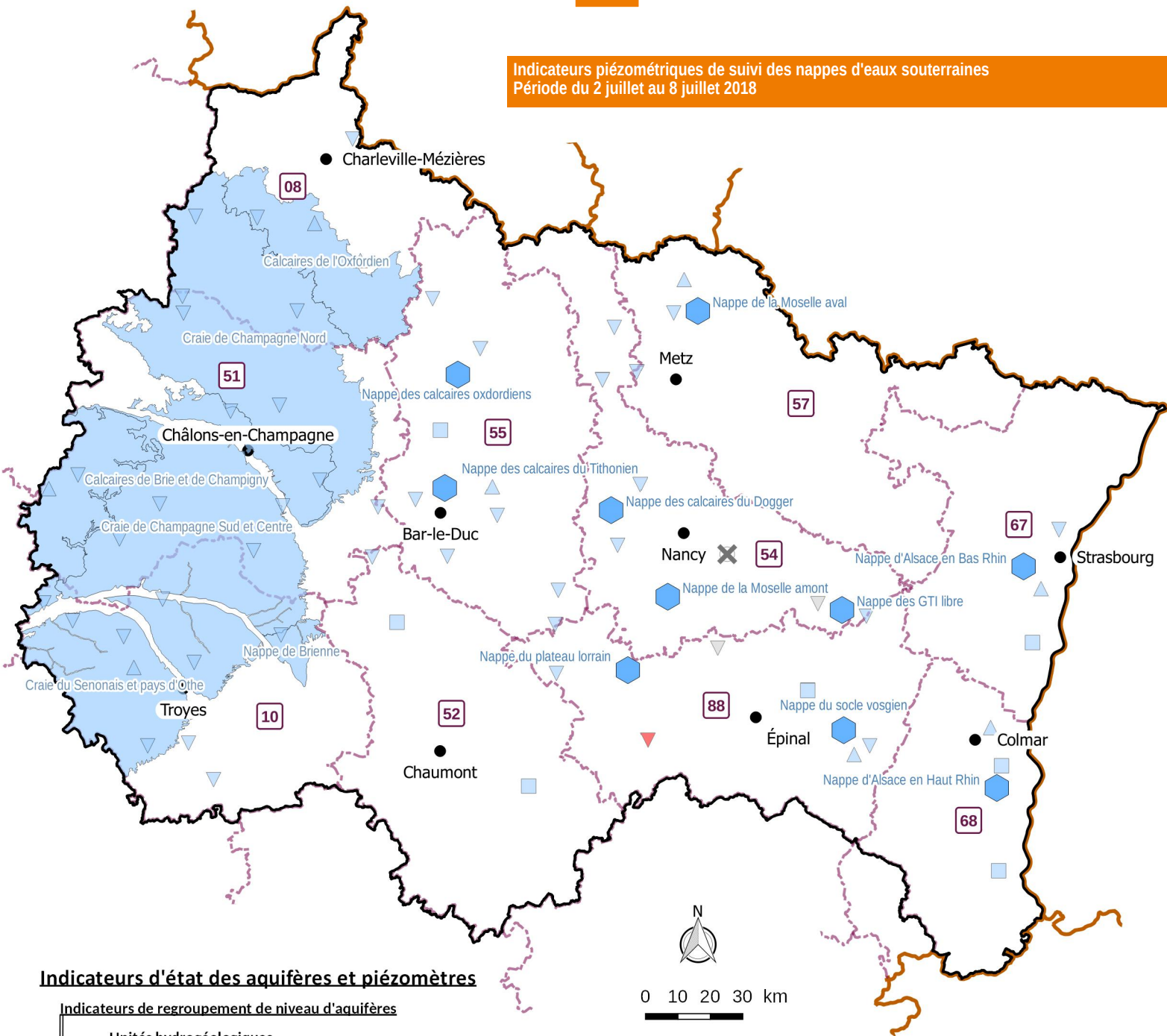
Pour les réservoirs et barrages de la région Grand Est, l'état de remplissage des différents ouvrages reste encore conséquent, mais avec une tendance à la baisse. Le niveau de remplissage global est de l'ordre de 93% pour les retenues destinées à l'alimentation potable et de l'ordre de 95% pour les retenues destinées au soutien de l'étiage.

Sommaire :

Nappes.....	2	Bassins versants.....	4	Barrages-réservoirs....	7
-------------	---	-----------------------	---	-------------------------	---

Eaux souterraines

Indicateurs piézométriques de suivi des nappes d'eaux souterraines
Période du 2 juillet au 8 juillet 2018



Indicateurs d'état des aquifères et piézomètres

Indicateurs de regroupement de niveau d'aquifères

- | Unités hydrogéologiques | | Piezomètres | |
|-------------------------|--|-------------|--|
| | | | -Des difficultés majeures sont à prévoir, l'étiage étant extrêmement sévère. |
| | | | -Les difficultés se généralisent, l'étiage étant sévère. |
| | | | -Les difficultés apparaissent sur certains secteurs, l'étiage étant marqué. |
| | | | -Les difficultés sont extrêmement rares et localisés, mais la situation s'approche d'un étiage plus problématique pour les usages. |
| | | | -Aucune difficulté à envisager, l'étiage est proche des normales, voire supérieur aux normales. |
| | | | -Absence d'informations |

Évolution récente du niveau des aquifères aux piézomètres

- | | |
|--|------------------------|
| | En hausse |
| | Stable |
| | En baisse |
| | Evolution indéterminée |
| | Limite de la région |
| | Limites de département |
| | Frontières |

Données ©IGN BDCarthage®, Portail sandre.eaufrance.fr (2018), DREAL Grand Est - Créé le 09/07/2018 par DREAL Grand Est

Unité	Nappe	Site de mesure	Note qualité	du 07/05/18	du 21/05/18	du 04/06/18	du 18/06/18	du 02/07/18
				au 13/05/18	au 27/05/18	au 10/06/18	au 24/06/18	au 08/07/18
				Semaine 19	Semaine 21	Semaine 23	Semaine 25	Semaine 27

Stations de suivi des unités hydrogéologiques

Calcaires de Brie et de Champigny	Calcaires de Brie	MECRINGES (51)	3	1,121	1,153	1,277	1,808	2,209
	Calcaires de Champigny	JANVILLIERS (51)	5	1,245	1,092	0,996	1,032	1,149
	Qualification de l'étiage de l'unité hydrogéologique "Calcaires de Brie et de Champigny"				1,00	1,00	1,00	1,00
Craie de Champagne Nord	Craie	HANNOGNE-SAINT-REMY (08)	3	0,312	0,226	0,094	-0,061	-0,123
	Craie	FRESNE-LES-REIMS (51)	5	1,058	0,910	0,718	0,536	0,442
	Craie	SEMIDE (08)	5	0,461	0,495	0,498	0,484	0,627
	Craie	SAINT-ETIENNE-SUR-SUIPPE (51)	5	0,518	0,245	0,028	-0,087	-0,166
	Qualification de l'étiage de l'unité hydrogéologique "Craie de Champagne Nord"				1,00	1,00	1,00	1,00
Craie de Champagne Sud et Centre	Craie	LES GRANDES-LOGES (51)	5	1,056	0,849	0,638	0,534	0,537
	Craie	LINTHELLES (51)	4	1,258	1,072	0,880	0,756	0,834
	Craie	SOMPUIS (51)	3	1,210	1,133	1,033	0,882	0,873
	Craie	VANAULT-LE-CHATEL (51)	4	0,559	0,313	0,116	-0,019	0,009
	Craie	VAILLY (10)	5	1,812	1,613	1,355	1,260	1,187
Qualification de l'étiage de l'unité hydrogéologique "Craie de Champagne Sud et Centre"				1,00	1,00	1,00	1,00	1,00
Craie du Senonais et Pays d'Othe	Craie	ORVILLIERS-SAINT-JULIEN (10)	4	1,357	1,213	1,054	1,022	0,968
	Craie	VILLELOUP (10)	5	1,011	0,548	0,581	1,132	1,626
	Craie	LA SAULSOTTE (10)	5	0,727	0,555	0,504	0,470	0,311
	Craie	SAINT-HILAIRE-SOUS-ROMILLY (10)	5	0,696	0,535	0,480	0,642	0,768
Qualification de l'étiage de l'unité hydrogéologique "Craie du Senonais et Pays d'Othe"				1,00	1,00	1,00	1,00	1,00
Calcaires de l'Oxfordien des Ardennes	Calcaires de l'Oxfordien	BOUVELLEMONT (08)	5	0,001	-0,085	-0,427	0,168	0,908
	Qualification de l'étiage de l'unité hydrogéologique "Calcaires de l'Oxf. des Ardennes"				1,00	1,00	1,00	1,00
Nappe de Brienne	Alluvions de l'Aube	LASSICOURT (10)	4	0,992	0,851	0,942	0,858	0,844
	Qualification de l'étiage de l'unité hydrogéologique "Nappe de Brienne"				1,00	1,00	1,00	1,00

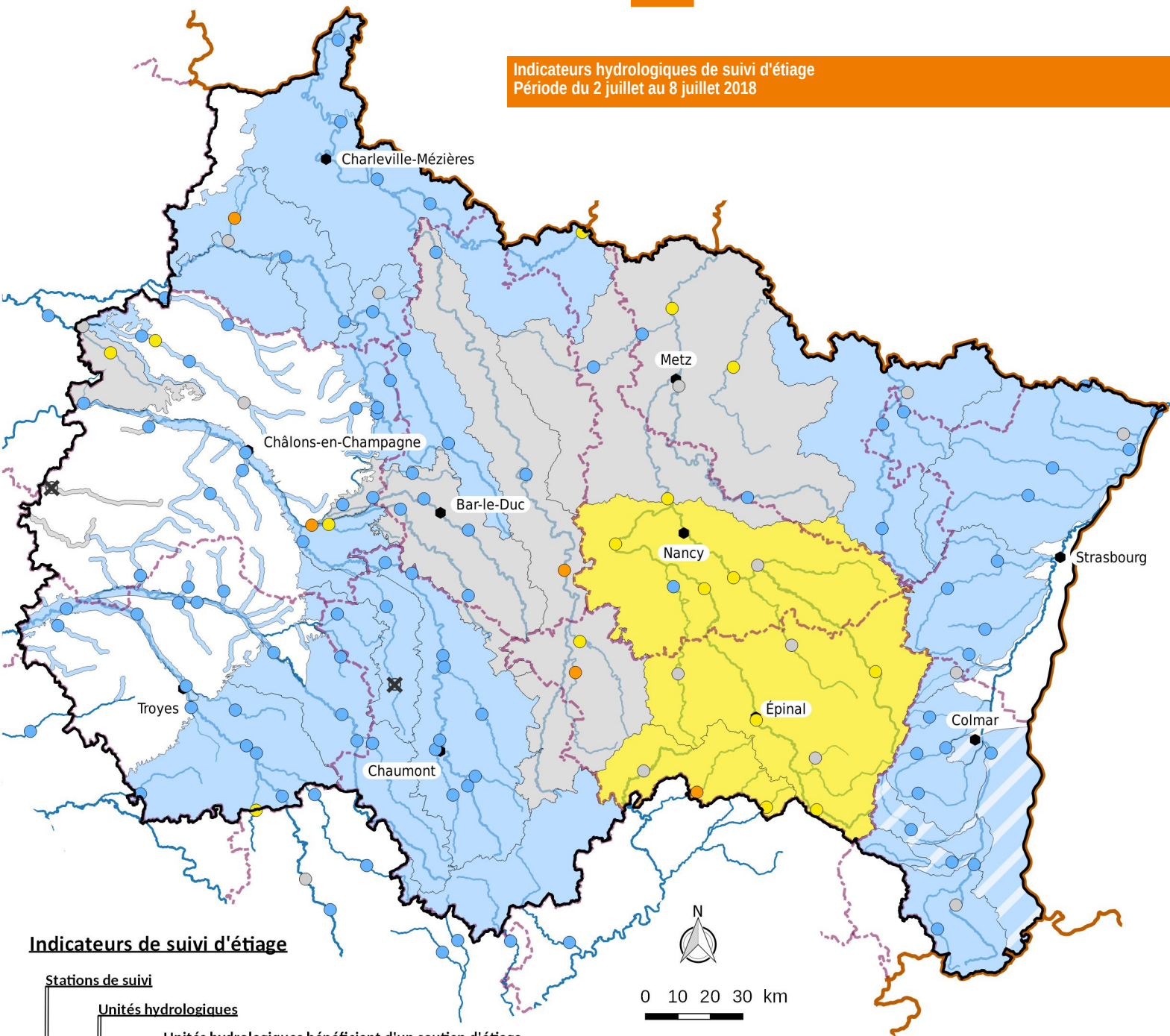
Stations de suivi des nappes d'eau souterraine (hors unités)

Alluvions de la Meuse	HAM-SUR-MEUSE (08)	-0,027	-0,373	-0,289		
Alluvions de la Moselle	BERTRANGE (57)	0,013	0,018	0,101	0,165	0,412
Alluvions de la Moselle	CATTENOM (57)	0,382	0,325	0,337	0,782	0,933
Alluvions de la Moselle	DOMMARTIN-LES-TOUL (54)	0,551	0,585	0,565	0,526	0,594
Alluvions de la Moselle	ESSEGNEY (88)	-0,826	-0,994	-0,797	-0,572	-0,760
Alluvions de l'Aube	RHEGES (10)	-0,451	-0,648	-0,543	-0,460	-0,471
Alluvions du Perthois	HALLIGNICOURT (52)	0,627	0,311	0,447	0,290	0,276
Alluvions du Perthois	SERMAIZE-LES-BAINS (51)	-0,500	-0,412	-0,093	0,022	-0,041
Calcaires de l'Oxfordien	BRIEULLES-SUR-BAR (08)	0,128	0,085	0,035	0,393	0,718
Calcaires de l'Oxfordien	EPIEZ-SUR-MEUSE (55)	0,566	0,473	0,671		0,619
Calcaires de l'Oxfordien	LES CLERY (55)	-0,006	-0,152	0,000	-0,165	0,048
Calcaires de l'Oxfordien	LES ROISES (55)	0,186	-0,097	0,178	0,041	0,024
Calcaires de l'Oxfordien	VACHERAUVILLE (55)	0,308	0,118	0,203	0,266	0,411
Calcaires de l'Oxfordien sous couverture	COUSANCES-LES-TRICONVILLE (55)	0,147	0,367	0,617	0,888	0,717
Calcaires du Dogger	FREVILLE (88)	-0,150	0,022	0,521	0,241	0,117
Calcaires du Dogger	VERNEVILLE (57)	0,285	0,174	0,281	0,059	-0,002
Calcaires du Dogger	VILLERS-EN-HAYE (54)	0,366	0,091	0,262	-0,108	-0,152
Calcaires du Dogger	VILLE-SUR-YRON (54)	0,903	0,972		0,827	1,109
Calcaires du Muschelkalk	HAREVILLE (88)	0,844	0,731			
Calcaires du Tithonien	NEUVILLE-SUR-ORNAIN (55)	-0,014	0,170	0,318	0,185	0,170
Calcaires du Tithonien	NUBECOURT (55)	-0,494		-0,820	-0,685	-0,400
Calcaires du Tithonien	PRASLIN (10)	0,153	0,090	0,354	0,362	0,051
Calcaires du Tithonien	STAINVILLE (55)	0,439	0,845	0,787	0,656	0,920
Calcaires du Tithonien	VAUX-SUR-BLAISE (52)	0,546	0,181	0,136	0,284	0,508
Colluvions sur socle Ardennais	GESPUNSART (08)	0,010	-0,201	-0,214	0,139	0,150
Craie	BUSSY-LE-CHATEAU (51)	0,676	-0,250	-0,468	-0,717	-0,220
Craie	CHAMOY (10)	-0,008	-0,239	-0,305	-0,364	-0,440
Craie	REIMS (51)	0,957	0,804	0,712	0,703	
Craie	SONGY (51)	0,599	0,440	0,382	0,267	0,237
Craie	VAL-DES-MARAIS (51)	0,520	0,458	0,353	0,236	0,258
Grès du Keuper	DOMBASLE-SUR-MEURTHE (54)					
Grès du Rhétien sous couverture	VAL-DE-MEUSE (52)	0,205	0,229	0,322	0,412	0,470
Grès du Trias inférieur affleurant	CELLES-SUR-PLAINE (88)	0,711	0,580	0,480	0,391	0,356
Grès du Trias inférieur affleurant	RELANGES (88)	-1,329		-1,679	-1,496	-1,704
Grès du Trias inférieur sous couverture	GELACOURT (54)	-0,658	-0,770	-0,758	-0,753	-0,771
Nappe d'Alsace	HABSHEIM (68)	-0,719	-0,772	-0,724	-0,678	-0,620
Nappe d'Alsace	HETTENSCHLAG (68)	0,058	-0,083	-0,161	-0,104	-0,009
Nappe d'Alsace	HOLTZWHR (68)	-0,571	-0,653	-0,098	1,008	1,319
Nappe d'Alsace	LIPSHEIM (67)	-0,401	-0,439	0,002	0,803	1,510
Nappe d'Alsace	REICHSTETT (67)	0,842	1,065	1,205	1,184	1,302
Nappe d'Alsace	ROSSFELD (67)	-0,071	0,034	0,295	0,515	0,790
Sables de l'Apto-Albien	NOVION-PORCIEN (08)	-0,190	-0,427	-0,394	-0,266	-0,505
Sables de l'Apto-Albien	VENDUE-MIGNOT(LA) (10)	-0,684	-0,548	-0,078	0,153	-0,061
Socle vosgien	GERARDMER (88)					0,147
Fluvioglacière sur Muschelkalk gréseux	GRANDVILLERS (88)	-0,021	-0,075	0,003	0,093	0,167
Fluvioglacière sur socle vosgien	XONRUPT-LONGEMER (88)	-0,122	-0,188	-0,285	-0,350	-0,001

Les valeurs indiquées dans ce tableau correspondent :
- à l'IPS (Indicateur Piézométrique Standardisé) calculé sur les 30 derniers jours pour les piézomètres ;
- à une note de 1 à 5 égale à la moyenne des notes des piézomètres pondérée par leur note de qualité pour les unités hydrogéologiques.

Eaux de surface

Indicateurs hydrologiques de suivi d'étiage
Période du 2 juillet au 8 juillet 2018



Indicateurs de suivi d'étiage

Stations de suivi

Unités hydrologiques

Unités hydrologiques bénéficiant d'un soutien d'étiage

- Des difficultés majeures sont à prévoir, l'étiage étant extrêmement sévère.
- Les difficultés se généralisent, l'étiage étant sévère.
- Les difficultés apparaissent sur certains secteurs, l'étiage étant marqué.
- Les difficultés sont extrêmement rares et localisés, mais la situation s'approche d'un étiage plus problématique pour les usages.
- Aucune difficulté à envisager, l'étiage est proche des normales, voire supérieur aux normales.
- Absence d'informations

- Limite de la région
- Limites de département
- Frontières
- Cours d'eau principaux

Nota : pour les 3 stations hydrométriques suivantes : Sundhoffen, Reiningue et Willer-sur-Thur, il n'existe pas de seuil de niveau gris ni de seuil de niveau orange.

Unité	Cours d'eau	Site de mesure	BV résiduel (km²)	Seuils de qualification de l'étiage (m³/s)				du 07/05/18	du 21/05/18	du 04/06/18	du 18/06/18	du 02/07/18
								au 13/05/18	au 27/05/18	au 10/06/18	au 24/06/18	au 08/07/18
							Semaine 19	Semaine 21	Semaine 23	Semaine 25	Semaine 27	
Stations de suivi des unités hydrographiques du bassin Seine-Normandie												
Aisne Amont	AIRE	Beausite [Amblaincourt] (55)	283	0.50	0.40	0.09	0.04	1.14	1.00	1.05	1.43	0.81
	ANTE	Châtices (51)	112	0.10	0.08	0.03	0.01	0.52	0.56	0.57	0.27	0.26
	AIRE	Chevières (08)	234	1.88	1.50	0.75	0.42	7.45	6.47	6.76	6.77	4.80
	BIÈSME	Claon (55)	71	0.06	0.04	0.02	0.01		0.17	0.00	0.14	0.07
	AIRE	Varenes-en-Argonne (55)	344	1.15	0.92	0.43	0.20	1.52	1.49	1.48	2.03	1.24
	AGRON	Vèrpel (08)	133	0.40	0.32	0.21	0.13	0.61	0.52	0.44	0.41	0.36
	AISNE	Verrières (51)	273	0.31	0.25	0.09	0.04	0.89	0.85	1.24	0.66	0.42
Qualification de l'étiage de l'unité hydrologique "Aisne Amont"				1.0	1.0	1.2	1.0	1.1				
Aisne Aval	VAUX	Ecly (08)	285	0.76	0.61	0.38	0.28	1.32	1.26	0.96	0.73	0.66
	AISNE	Givry (08)	660	3.60	2.50	2.00	1.70	13.41	13.41	14.96	15.44	10.19
	DRAIZE	Justine-Herbigny (08)	40	0.07	0.05	0.04	0.03	0.10	0.09	0.06	0.05	0.03
	AISNE	Mouron (08)	702	5.00	4.00	2.00	0.97	16.37	14.52	15.34	14.35	10.04
	Qualification de l'étiage de l'unité hydrologique "Aisne Aval"				1.0	1.0	1.0	1.2	1.2	1.0	1.2	1.2
Aube Amont	AUBE	Bar-sur-Aube (10)	221	3.50	2.80	1.30	0.83	5.40	8.47	8.77	11.45	5.08
	VOIRE	Droyes [Gervilliers] (52)	270	0.46	0.37	0.30	0.24	16.09	16.13	16.18	16.15	16.05
	AUBE [PARTIELLE]	Longchamp-sur-Aujon [Outre Aube] (10)	689	1.25	1.00	0.41	0.25	2.70	4.30	4.67	5.77	2.78
	AUJON	Maranville (52)	370	1.00	0.80	0.50	0.31	1.66	2.57	2.64	4.54	2.09
	LAINÉ	Soulaines-Dhuys (10)	23	0.39	0.31	0.20	0.13	0.74	0.77	0.81	0.63	0.50
Qualification de l'étiage de l'unité hydrologique "Aube Amont"				1.0	1.0	1.0	1.0	1.0	1.0	1.0	1.0	
Affluents crayeux Marne et Aisne Aval	VESLE	Bouy (51)	283	0.58	0.46	0.00	0.00		2.87		1.11	0.47
	VESLE	Braine (02)	270	4.00	3.20	1.70	1.20	11.13	10.00	6.89	5.57	4.38
	VESLE	Châlons-sur-Vesle (51)	66	2.25	1.80	1.00	0.69	8.22			3.47	2.86
	AUVÉ	Dommarin-Dampierre (51)	199	0.68	0.54	0.32	0.23	2.13	1.65	1.49	1.18	0.92
	COOLE	Ecury-sur-Cooles (51)	150	0.23	0.18	0.00	0.00	1.80	1.56	1.16	0.68	0.36
	SUIPPE	Orainville (02)	321	2.63	2.10	0.60	0.00	9.21	7.62	6.16	4.94	3.45
	VESLE	Puisieux (51)	320	1.38	1.10	0.14	0.00	6.14	3.87	2.75	2.18	1.66
	VESLE	Saint-Brice-Courcelles (51)	159	1.38	1.10	0.37	0.13	2.95	1.66	0.37		0.41
	SUIPPE	Selles (51)	486	1.63	1.30	0.43	0.05	5.07	4.34	3.67	3.31	2.49
	SOUDE	Soudron (51)	106	0.24	0.19	0.00	0.00	1.06	0.85	0.67	0.47	0.30
	Qualification de l'étiage de l'unité hydrologique "Affluents crayeux Marne et Aisne Aval"				1.0	1.0	1.2	1.0	1.3			
Affluents crayeux Aube et Seine	HERBISSONNE	Allibaudières (10)	85	0.08	0.06	0.00	0.00	0.73	0.65	0.58		0.23
	HUITRELLE	Lhuître (10)	160	0.63	0.50	0.31	0.22	1.85	1.49	1.13	0.82	0.63
	VANNE	Pont-sur-Vanne (89)	866	4.00	3.00	2.40	2.00		5.95			4.32
	BARBUISSE	Pouan-les-Vallees (10)	196	0.35	0.28	0.00	0.00	2.09	1.81	1.64	1.38	1.01
	ARDUSSON	Saint-Aubin (10)	159	0.20	0.16	0.00	0.00	1.37	1.16	1.03	0.93	0.63
	SUPERBE	Saint-Saturin (51)	320	0.50	0.40	0.00	0.00	2.70	2.14	1.89	1.36	0.77
	Qualification de l'étiage de l'unité hydrologique "Affluents crayeux Aube et Seine"				1.0	1.0	1.0	1.0	1.0	1.0	1.0	1.0
Marne Amont	MARNE	Chamouilly (52)	343	5.38	4.30	2.70	1.20	10.03	18.51	21.08	12.63	8.63
	SUIZE	Chaumont [Saint-Roch] (52)	60	0.01	0.01	0.00	0.00	0.10	0.44	0.54	0.48	0.10
	MARNE	Condes (52)	282	0.78	0.62	0.30	0.10	1.97	4.46	4.00	5.03	1.81
	ROGNON	Bourdons-sur-Rognon [Lacrète] (52)	169	0.13	0.10	0.03	0.02	0.35	0.53	0.84		0.28
	TRAIRE	Louvières (52)	120	0.13	0.10	0.05	0.02	0.39	0.58	0.64	0.74	0.32
	MARNE	Marnay-sur-Marne (52)	354	1.13	0.90	0.68	0.62	2.11	2.84	2.73	3.16	2.94
	MARNE	Mussey-sur-Marne (52)	526	4.50	3.60	2.40	2.00	11.66	15.82	19.67	25.68	6.76
	ROGNON	Doulaucourt-Saucourt (52)	444	1.63	1.30	0.82	0.52	2.26	5.86	8.43	3.11	1.70
	MARNE	Saint-Dizier (52)	167	5.63	4.50	2.50	1.30	6.85	15.03	18.20	18.99	13.83
	SUIZE	Villiers-sur-Suize (52)	84	0.07	0.06	0.03	0.02	0.33	0.51	0.67	1.17	0.31
Qualification de l'étiage de l'unité hydrologique "Marne Amont"				1.0	1.0	1.0	1.0	1.0	1.0	1.0	1.0	
Brie et Tardenois	PETIT MORIN	Montmirail - Amont (51)	354	0.81	0.65	0.44	0.33	2.17	1.44	1.19	0.90	
	ARDRE	Faverlois-et-Coëmy (51)	147	0.24	0.19	0.13	0.10	0.68	0.52	0.44	0.26	0.14
	ARDRE	Fismes (51)	150	0.68	0.54	0.36	0.24	1.50	1.12	1.05	0.76	0.63
	SEMOIGNE	Verneuil (51)	92	0.24	0.19	0.14	0.11	0.51	0.45	0.35	0.36	0.28
	CUBRY	Piery (51)	103	0.26	0.21	0.14	0.11	0.66	0.65	0.48	0.43	0.42
Qualification de l'étiage de l'unité hydrologique "Brie et Tardenois"				1.0	1.0	1.0	1.0	1.0	1.0	1.0	1.9	
La Blaise	BLAISE	Dailancourt (52)	125	0.36	0.29	0.17	0.13		0.61	0.50	0.46	
	BLAISE	Louvemont [Pont-Varin] (52)	338	0.73	0.58	0.31	0.17				1.85	1.47
Qualification de l'étiage de l'unité hydrologique "La Blaise"								1.0	1.0	1.0	1.0	1.0
Saulx et Orain	CHÉE	Bettancourt-la-Longue (51)	101	0.21	0.17	0.07	0.03	0.69	0.67	0.47	0.47	0.31
	BRUXENELLE	Brusson (51)	134	0.16	0.13	0.07	0.05	0.36	0.30	0.24	0.15	0.12
	SAULX	Mognéville (55)	409	2.25	1.80	1.20	0.85	5.35	6.82	4.74	4.17	3.33
	SAULX	Montiers-sur-Saulx (55)	75	0.07	0.06	0.03	0.01	0.11	0.50	0.28	0.16	0.10
	ORNAIN	Tronville-en-Barrois (55)	666	1.00	0.80	0.48	0.18	2.22	3.49	3.06	1.69	1.25
	VIÈRE	Val-de-Vière (51)	174	0.33	0.26	0.14	0.07	0.93	0.92	0.55	0.41	0.35
	ORNAIN	Val-d'Orain [Varney] (55)	170	1.38	1.10	0.56	0.36	2.93	5.94	4.91	2.81	1.70
	CHÉE	Villoite-devant-Louppy (55)	113	0.20	0.16	0.07	0.03	0.46	0.41	0.38	0.51	0.31
	SAULX	Vitry-en-Perthois (51)	432	4.25	3.40	1.70	0.94	5.80	12.94	7.25	3.74	1.39
Qualification de l'étiage de l'unité hydrologique "Saulx et Orain"				1.0	1.0	1.0	1.0	1.0	1.0	1.2	1.7	
Seine Amont	OURCE	Autricourt (21)	375	1.09	0.87	0.38	0.23	3.86	3.98	4.56	3.32	2.25
	SEINE	Bar-sur-Seine (10)	587	5.75	4.60	2.70	1.70	14.17	17.55	18.30	11.41	8.03
	ARMANCE	Chesny-les-Prés (10)	480	0.78	0.62	0.32	0.22	1.64	1.80	1.44	1.10	0.89
	HOZAIN	Buchères [Courgerennes] (10)	249	0.16	0.13	0.04	0.01	0.73	0.74	1.09	0.62	0.27
	SEINE	Courtenot (10)	40	4.88	3.90	2.80	1.90	13.06	15.76	23.97	16.64	10.89
	OURCÉ	Leuglay [Froidvent] (21)	173	0.33	0.26	0.10	0.05	0.97	0.93	0.86	0.81	0.56
	LAIGNES	Les Riceys (21)	674	0.83	0.66	0.39	0.28	2.01			0.97	0.40
	BARSE	Montiéramey (10)	235	0.45	0.36	0.21	0.16	0.88	1.44	2.55	1.77	0.94
	SEINE	Mod-sur-Seine (21)	183	0.99	0.79	0.37	0.21	1.86	1.52	2.32	1.31	0.92
	SEINE	Plaines-Saint-Lange (10)	333	3.88	3.10	1.90	1.50	8.38	7.92	8.09	6.11	5.00
	SEINE	Quemigny-sur-Seine [Cosne] (21)	188	0.53	0.42	0.20	0.12	1.16	1.03	1.48	0.97	0.81
Qualification de l'étiage de l'unité hydrologique "Seine Amont"				1.0	1.0	1.0	1.0	1.0	1.0	1.0	1.0	1.4
Stations de suivi des unités hydrographiques du bassin Rhône-Méditerranée												
Saône amont (Vosges)	SAÔNE	Monthureux sur Saône (88)	228	0.66	0.53	0.39	0.25	0.38	0.31	0.28	0.64	0.62
	CONÉY	Fontenoy-le-Château (88)	317	1.75	1.40	1.07	0.75	1.66	1.46	1.57	0.95	0.88
	COMBEAUTÉ	Val d'Ajol (88)	63	0.54	0.43	0.31	0.20	0.56	0.48	1.02	0.48	0.33
Qualification de l'étiage de l'unité hydrologique "Saône amont (Vosges)"				2.6	2.8	2.6	3.0	3.1				
Saône amont	SALON	Denèvre (70)	390	0.75	0.60	0.36	0.29	1.82	2.32	2.58	1.34	0.98
	VINGEANNE	Saint-Maurice-sur-Vingeanne (21)	417	0.63	0.50	0.38	0.29	1.96	2.35	2.41	1.90	1.35
	VENELLE	Selongey (21)	54	0.11	0.09	0.04	0.01	0.24	0.29	0.21	0.24	0.19
	TILLE	Crécey-sur-Tille (21)	234	0.34	0.27	0.10	0.04	1.24	1.15	0.89	1.43	0.81
Qualification de l'étiage de l'unité hydrologique "Saône amont"				1.0	1.0	1.0	1.0	1.0	1.0	1.0	1.0	1.0

Unité	Cours d'eau	Site de mesure	BV résiduel (km²)	Seuils de qualification de l'étiage (m³/s)				du 07/05/18	du 21/05/18	du 04/06/18	du 18/06/18	du 02/07/18
								au 13/05/18	au 27/05/18	au 10/06/18	au 24/06/18	au 08/07/18
								Semaine 19	Semaine 21	Semaine 23	Semaine 25	Semaine 27

Stations de suivi des unités hydrographiques du bassin Rhin-Meuse

Meuse amont	MOUZON	Villars (88)	405	0.19	0.15	0.09	0.02	0.61	1.20	2.27	0.49	0.06
	VAIR	Soulosse (88)	443	0.63	0.50	0.36	0.21	1.00	1.11	0.82	0.40	0.36
	MEUSE	Chalaines (55)	869	2.44	1.95	1.38	0.80	4.66	7.26	7.24	3.12	1.21
	MEUSE	Saint Mihiel (55)	823	4.00	3.20	2.20	1.20	10.10	14.20	13.60	7.88	5.09
	MEUSE	Stenay (55)	1364	10.83	8.66	6.40	4.13	27.20	29.90	28.50	23.40	17.70
Qualification de l'étiage de l'unité hydrologique "Meuse amont"								1.0	1.0	1.0	1.2	2.2

Meuse aval et Chiers	CHIERS	Longlerville (54)	151	0.68	0.54	0.41	0.27	0.81	0.68	0.67	0.51	0.45
	CHIERS	Carignan (08)	1816	10.75	8.60	7.10	5.60	16.50	15.20	15.60	14.90	12.60
	MEUSE	Sedan (08)	622	28.25	22.60	18.25	13.90	50.30	52.10	49.10	42.30	30.50
	SEMOY	Haulmé (08)	1336	4.73	3.78	2.65	1.51	8.64	7.90	11.40	13.20	7.51
	MEUSE	Chooz (08)	2291	38.13	30.50	22.25	14.00	70.90	78.30	75.20	65.90	41.70
Qualification de l'étiage de l'unité hydrologique "Meuse aval et Chiers"								1.0	1.0	1.0	1.0	1.0

Moselle amont et Meurthe	MOSELLE	Rupt sur Moselle (88)	152	1.13	0.90	0.58	0.25	1.14	2.57	3.77	1.84	0.80	
	CLEURIE	Cleurie (88)	63	0.72	0.57	0.41	0.24	0.82	1.06	1.60	0.88	0.62	
	MOSELLE	Epinal (88)	1002	9.33	7.46	4.98	2.50	9.56	13.90	20.60	9.93	5.71	
	MOSELLE	Tonnoy (54)	759	10.83	8.66	5.83	3.00	11.60	18.00	31.00	11.90	6.44	
	MADON	Mirecourt (88)	381	1.00	0.80	0.58	0.35	1.47	1.27	1.76	1.06	0.85	
	MADON	Pulligny (54)	562	1.83	1.46	1.06	0.65	3.17	3.16	3.21	2.12	2.11	
	MOSELLE	Toul (54)	419	13.13	10.50	6.75	3.00	16.20	24.50	37.30	14.50	8.00	
	MEURTHE	Saint-Dié (88)	374	2.38	1.90	1.35	0.79	2.47	3.35	3.34	2.54	1.76	
	VEZOUZE	Lunéville (54)	559	1.59	1.27	0.97	0.66	1.72	1.83	2.70	1.57	1.39	
	MORTAGNE	Roville (88)	300	1.37	1.09	0.83	0.56	2.03	1.52	2.34	1.39	1.29	
	MEURTHE	Damelevières (54)	1047	11.93	9.54	6.77	4.00	9.88	11.50	15.60	9.79	7.67	
	Qualification de l'étiage de l'unité hydrologique "Moselle amont et Meurthe"								1.2	1.2	1.0	1.3	2.6

Moselle aval, Orne, Nied et Seille	MOSELLE	Custines (54)	1212	31.68	25.34	17.57	9.80	36.10	45.40	62.70	29.50	18.80
	SEILLE	Chambrey (57)	560	1.33	1.06	0.75	0.44	1.58	1.85	4.49	1.75	1.39
	SEILLE	Metz (57)	720	1.88	1.50	1.09	0.67	3.14	3.20	5.30	2.76	1.60
	ORNE	Boncourt (54)	412	0.20	0.16	0.09	0.02	0.66	0.52	0.86	0.98	0.34
	ORNE	Moyeuvre-Grande (57)	729	0.97	0.77	0.52	0.26	3.30	2.76	2.47	1.93	1.29
	MOSELLE	Uckange (57)	1519	34.63	27.70	21.85	16.00	50.90	58.20	79.50	38.70	25.00
	NIED FRANCAISE	Condé-Northen (57)	499	0.69	0.55	0.41	0.27	0.91	0.94	0.95	0.60	0.46
Qualification de l'étiage de l'unité hydrologique "Moselle aval, Orne, Nied et Seille"								1.0	1.0	1.0	1.3	2.3

Sarre	SARRE	Wittring (57)	560	4.18	3.34	2.62	1.90	4.80	5.00	8.45	4.25	3.51
	EICHEL	Oermingen (67)	277	0.68	0.54	0.32	0.10	1.05	1.08	1.07	0.74	0.68
	SARRE	Keskastel (67)	693	2.58	2.06	1.38	0.70	3.62	4.01	4.75	3.01	2.87
	SARRE	Hermelange (57)	186	0.35	0.28	0.19	0.10	0.34	0.34	0.40	0.40	0.42
	Qualification de l'étiage de l'unité hydrologique "Sarre"								1.1	1.1	1.0	1.0

Lauter, Sauer, Moder et Zorn	LAUTER	Wissembourg (67)	278	1.55	1.30	0.90	0.26	1.87	2.24	1.98	1.82	1.64
	SELTZBACH	Niederroedern (67)	202	0.21	0.13	0.12	0.09	0.27	0.45	0.53	0.21	0.16
	SAUER	Beinheim (67)	541	1.20	0.95	0.80	0.60	2.02	2.40	2.08	1.65	1.33
	MODER	Schweighouse-Sur-Moder (67)	622	2.50	2.10	1.80	1.10	3.82	3.81	3.97	2.81	2.53
	ZORN	Waltenheim-Sur-Zorn (67)	688	2.10	1.65	1.43	1.10	3.07	3.20	3.34	2.73	2.32
Qualification de l'étiage de l'unité hydrologique "Lauter, Sauer, Moder et Zorn"								1.00	1.00	1.00	1.00	1.09

Bruche, Ehn, Andlau, Giessen et Liepvette	MOSSIG	Soultz-Les-Bains (67)	163	0.48	0.38	0.26	0.14	0.66	0.67	0.68	0.66	0.51
	BRUCHE	Russ (67)	229	1.30	1.05	0.93	0.80	2.18	3.13	3.61	2.51	1.63
	ANDLAU	Andlau (67)	42	0.19	0.15	0.12	0.08	0.34	0.34	0.48	0.28	0.24
	GIESSEN	Thanvillé (67)	99	0.11	0.08	0.06	0.04	0.33	0.36	0.44	0.30	0.14
	LIEPVRETTE	Lièpvre (68)	108	0.27	0.20	0.17	0.13	0.39	0.70	0.69	0.48	0.25
Qualification de l'étiage de l'unité hydrologique "Bruche, Ehn, Andlau, Giessen et Liepvette"								1.0	1.0	1.0	1.0	1.2

Doller Amont, Fecht, Weiss et Lauch	BÉHINE	Lapoutroie (68)	38	0.20	0.16	0.13	0.10	0.31	1.15	0.59	0.52	0.31
	PETITE FECHT	Stosswehr (68)	46	0.30	0.21	0.18	0.15	1.00	1.74	1.51	1.14	0.53
	FECHT	Wintzenheim-La-Forge (68)	149	0.75	0.55	0.46	0.40	1.69	3.13	4.21	2.16	0.89
	LAUCH	Lintthal (68)	28	0.19	0.15	0.13	0.10	0.31	0.37	0.48	0.30	0.22
	Qualification de l'étiage de l'unité hydrologique "Doller Amont, Fecht, Weiss et Lauch"								1.0	1.0	1.0	1.0

Ill Amont	ILL	Didenheim (68)	332	1.10	0.80	0.73	0.65	1.62	1.55	5.19	1.61	1.12
	ILL	Altkirch (68)	233	0.55	0.35	0.30	0.25	0.77	0.73	1.65	1.03	0.48
	LARGUE	Friesen (68)	91	0.30	0.25	0.18	0.11	0.30	0.28	0.96	0.54	0.33
	Qualification de l'étiage de l'unité hydrologique "Ill Amont"								1.0	1.1	1.0	1.0

Stations de suivi des unités hydrographiques aux régimes fortement artificialisés

Ill aval	III	Sundhoffen (68)	293	-	1.50	-	0.50	1.30	3.48	12.00	2.20	2.04
	Qualification de l'étiage de l'unité hydrologique "Ill aval"								3.0	1.0	1.0	1.0

Thur	THUR	Willer-Sur-Thur (68)	159	-	0.96	-	0.53	1.48	2.50	2.39	1.52	1.31
	Qualification de l'étiage de l'unité hydrologique "Thur"								1.0	1.0	1.0	1.0

Doller aval	DOLLER	Reiningue (68)	180	-	0.51	-	0.42	0.52	0.90	2.02	0.67	0.52
	Qualification de l'étiage de l'unité hydrologique "Doller aval"								1.0	1.0	1.0	1.0

Stations de suivi des corridors fluviaux

Corridor Aube	AUBE	Arcis-sur-Aube (10)	1497	6.30	5.00	4.00	3.50	20.94	24.31	24.90	26.96	18.46
	AUBE	Blaincourt (10)	360	2.00	1.60	1.30	0.90	3.05	8.75	10.24	16.94	12.38
	Qualification de l'étiage de l'unité hydrologique "Corridor Aube"								1.0	1.0	1.0	1.0

Corridor Marne	MARNE	Chalons en Champagne (51)	740	12.00	11.00	9.00	8.00	29.41	43.12	38.54	33.14	20.05
	MARNE	Frignicourt (51)	447	6.25	5.00	4.20	3.70	11.59	22.27	22.29	23.02	18.43
	Qualification de l'étiage de l'unité hydrologique "Corridor Marne"								1.0	1.0	1.0	1.0

Corridor Seine	SEINE	Troyes (10)	546	4.00	3.20	2.40	2.00	16.28	18.25	27.98	17.77	14.79
	SEINE	Méry-sur-Seine (10)	470	7.30	5.00	4.00	3.50	19.86	22.74	32.29	22.13	17.14
	SEINE	Pont-sur-Seine (10)	689	25.00	20.00	17.00	16.00	60.95	65.65	72.68	66.18	42.67
	Qualification de l'étiage de l'unité hydrologique "Corridor Seine"								1.0	1.0	1.0	1.0

Station de suivi sur le fleuve Rhin

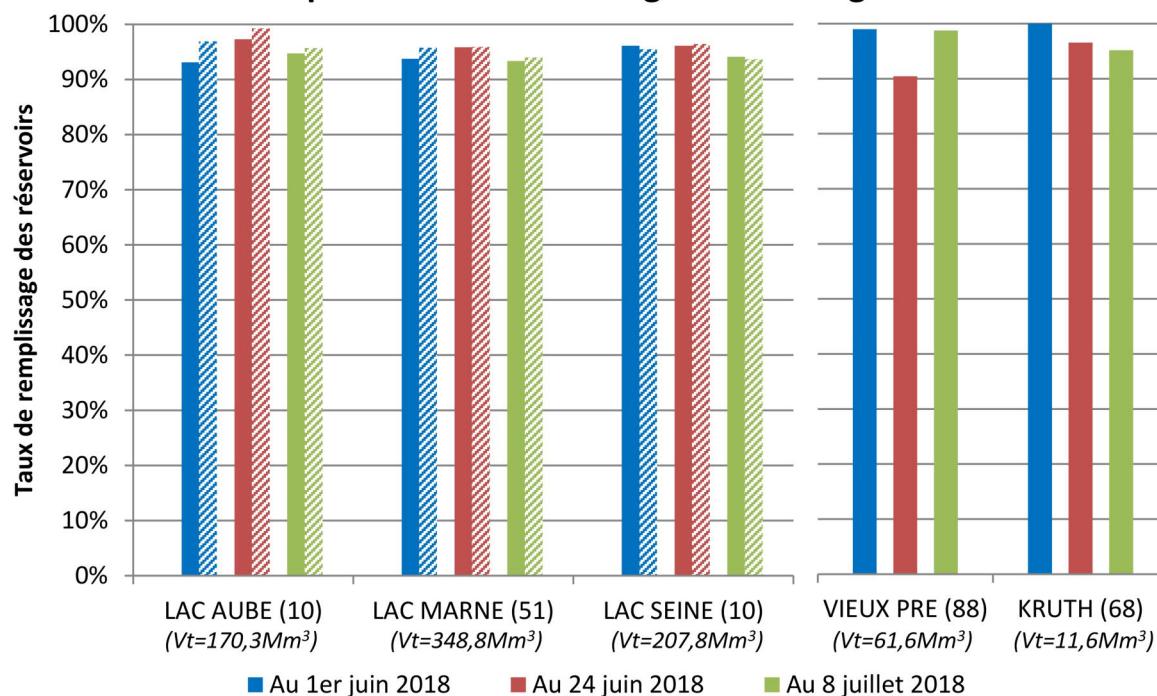
Rhin	RHIN	Lauterbourg (67)	45057	780.0	650.0	460.0	254.0	1185.00	1271.00	1362.00	1111.00	916.00
	Qualification de l'étiage de l'unité hydrologique "Rhin"								1.0	1.0	1.0	1.0

Les valeurs indiquées dans ce tableau correspondent :

- au VCN3 (débit moyen minimum sur 3 jours consécutifs) calculé sur les 7 derniers jours pour les stations de suivi ;
- à une note de 1 à 5 égale à la moyenne des notes des stations pondérée par la surface du bassin versant résiduel jaugé par la station en kilomètre carré pour les unités hydrologiques.

Barrages, réservoirs

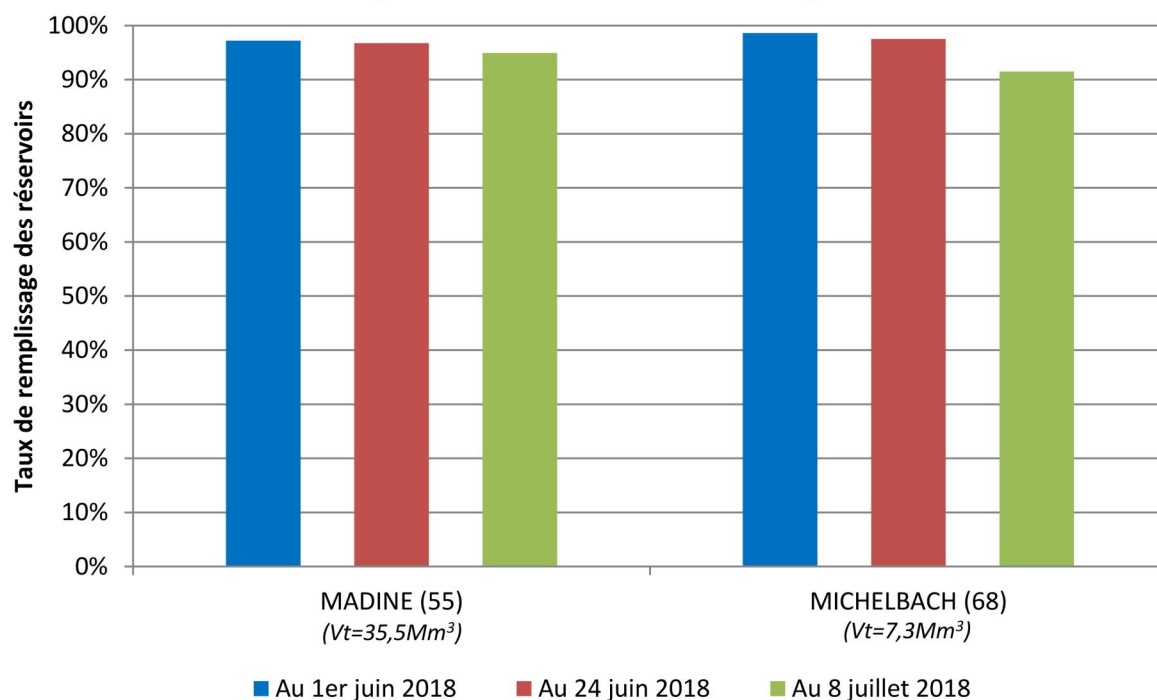
Réservoirs pour le soutien d'étiage et l'écrêtage des crues



En hachuré les taux de remplissage de l'objectif de gestion (COTECO)

Vt : Volume total du réservoir en million de mètres cubes.

Réservoirs pour l'alimentation en eau potable



Vt : Volume total du réservoir en million de mètres cubes.

HYDROLOGIE

- **Débit** : Volume d'eau écoulé par unité de temps généralement exprimé en mètre cube par seconde (m³/s).
- **Débit de base (VCN 3)** : Le VCN 3 correspond au débit moyen minimal calculé sur 3 jours consécutifs sur une période donnée. La date du VCN3 correspond au premier des trois jours considérés.
- **Débit moyen journalier (QMJ)** : Le débit moyen journalier correspond au volume écoulé sur une journée rapporté à l'unité de temps, et généralement exprimé en m³/s.
- **Hydraulicité mensuelle** : Rapport du débit moyen du mois considéré à la moyenne historique du mois considéré. Elle permet de positionner un mois par rapport à un mois moyen.

PIÉZOMÉTRIE

- **Aquifère (ou nappe d'eau souterraine)** : Formation géologique contenant de façon temporaire ou permanente de l'eau mobilisable, constituée de roches perméables et capable de la restituer naturellement et/ou par exploitation. On distingue deux types d'aquifères (à nappe libre ou captif).
- **Niveau piézométrique** : Niveau auquel peut monter l'eau d'une nappe dans un tube (le piézomètre) lorsqu'on réalise un forage. Ce niveau correspond à la pression de la nappe, il est généralement donné en mètres NGF.
- **Piézo-mètre** : Tube foré dans le sol atteignant la nappe phréatique et permettant de mesurer son niveau. Certains puits ou forages qui ne sont plus exploités aujourd'hui servent également de piézomètres.
- **Indicateur Piézométrique Standardisé (IPS)** : Indicateur permettant de positionner le niveau piézométrique mensuel par rapport à des estimations de périodes de retour du niveau mensuel moyen observé sur un point d'eau, du plus sec (représenté en rouge) au plus humide (représenté en bleu).

INFORMATIONS COMPLÉMENTAIRES

- Les bulletins de situation sont publiés sur le site internet de la DREAL Grand Est : <http://www.grand-est.developpement-durable.gouv.fr/secheresse-r244.html>
- Les arrêtés de restriction d'usage de l'eau peuvent être consultés sur le site internet PROPLUVIA : <http://propluvia.developpement-durable.gouv.fr>
- Les actions mises en place pour mieux gérer l'eau en période de sécheresse sur le site internet du Ministère : <https://www.ecologique-solidaire.gouv.fr/actions-mises-en-place-mieux-gerer-leau-en-période-secheresse>

NOUS CONTACTER

Par courriel :

etiage.dreal-grand-est@developpement-durable.gouv.fr

Par courrier :

DREAL Grand Est, 2 rue Augustin Fresnel - CS 95038 57071 METZ Cedex 03

Par téléphone :

03 87 62 81 00

Direction régionale de l'Environnement,
de l'Aménagement et du Logement
GRAND EST
2 rue Augustin Fresnel - CS 95038
57071 Metz Cedex 03
Tél. : 03 87 62 81 00
Fax : 03 87 62 81 99

Rédaction / Validation / Mise en page :
Service de Prévention des Risques Naturels et Hydrauliques
Service Eau, Biodiversité et Paysages

Avec le concours de :
BRGM, APRONA, EDF, VEOLIA, EPTB Seine Grands Lacs,
Conseil départemental du Haut-Rhin, Ville de Mulhouse.