

Bulletin de Suivi d'Étiage Région Grand Est

N° 07

Bassins hydrographiques de la Seine, de la Meuse, de la Moselle, du Rhin et de la Saône amont

Faits nouveaux et marquants

Bassin Rhin-Meuse

Sur les bassins de la Meuse et de la Moselle, la tendance générale des écoulements dans les cours d'eau est encore orientée à la baisse. Néanmoins, la dégradation de la situation hydrologique globale reste limitée par rapport à la semaine passée. Les zones "Meuse amont" et "Meuse aval et Chiers" restent sous le seuil jaune, et les zones "Moselle amont et Meurthe" et "Moselle aval, Orne, Nied et Seille" restent sous le seuil orange.

Sur les bassins du Rhin et de la Sarre, la quasi totalité des stations affichent des niveaux à la baisse. Les principales évolutions sont les suivantes: les zones "Doller amont, Fecht, Weiss et Lauch" et "Lauter, Sauer, Moder et Zorn" passent sous le seuil jaune. Les autres zones ne changent pas de couleur. En particulier, la zone "Bruche, Ehn, Andlau, Giessen et Liepvrette" reste en orange.

Pour les aquifères du bassin Rhin-Meuse, comme généralement observé à cette période de l'année, la tendance est à la baisse du niveau moyen mensuel des nappes, avec des valeurs autour de la moyenne ou modérément bas pour la saison. Cette baisse est plus accentuée dans les zones de tête de bassin où la baisse des niveaux des cours d'eau a entraîné une augmentation du soutien d'étiage par les nappes. Certains piézomètres de tête de bassin ou ceux de la plaine d'Alsace atteignent alors des seuils jaune ou orange. Du fait de cette évolution, l'indicateur global pour l'aquifère « Moselle amont » franchi le seuil jaune.

Bassin Seine-Normandie

Sur le bassin Seine-Normandie en région Grand-Est, malgré les pluies observées la semaine dernière, la baisse des débits des cours d'eau se poursuit. De nouvelles stations hydrométriques ont franchi le seuil jaune et d'autres le seuil orange. Cette semaine, deux bassins sont en dessous du seuil jaune : l'Aisne amont et les affluents crayeux Marne et Aisne aval.

Pour les aquifères du bassin Seine-Normandie, les niveaux sont globalement conformes aux normales de saison et la tendance est majoritairement à la baisse. Certains piézomètres ont franchi le seuil jaune (Praslin, Rhèges, Novion-Porcien).

Pour les réservoirs et barrages de la région Grand Est, même si la baisse des niveaux observée depuis le début du mois de juillet se poursuit, le remplissage des différents ouvrages reste encore conséquent, avec un niveau de remplissage global de l'ordre de 78% pour les retenues destinées à l'alimentation potable et un niveau de remplissage global de l'ordre de 72% pour les retenues destinées au soutien de l'étiage.

Sommaire :

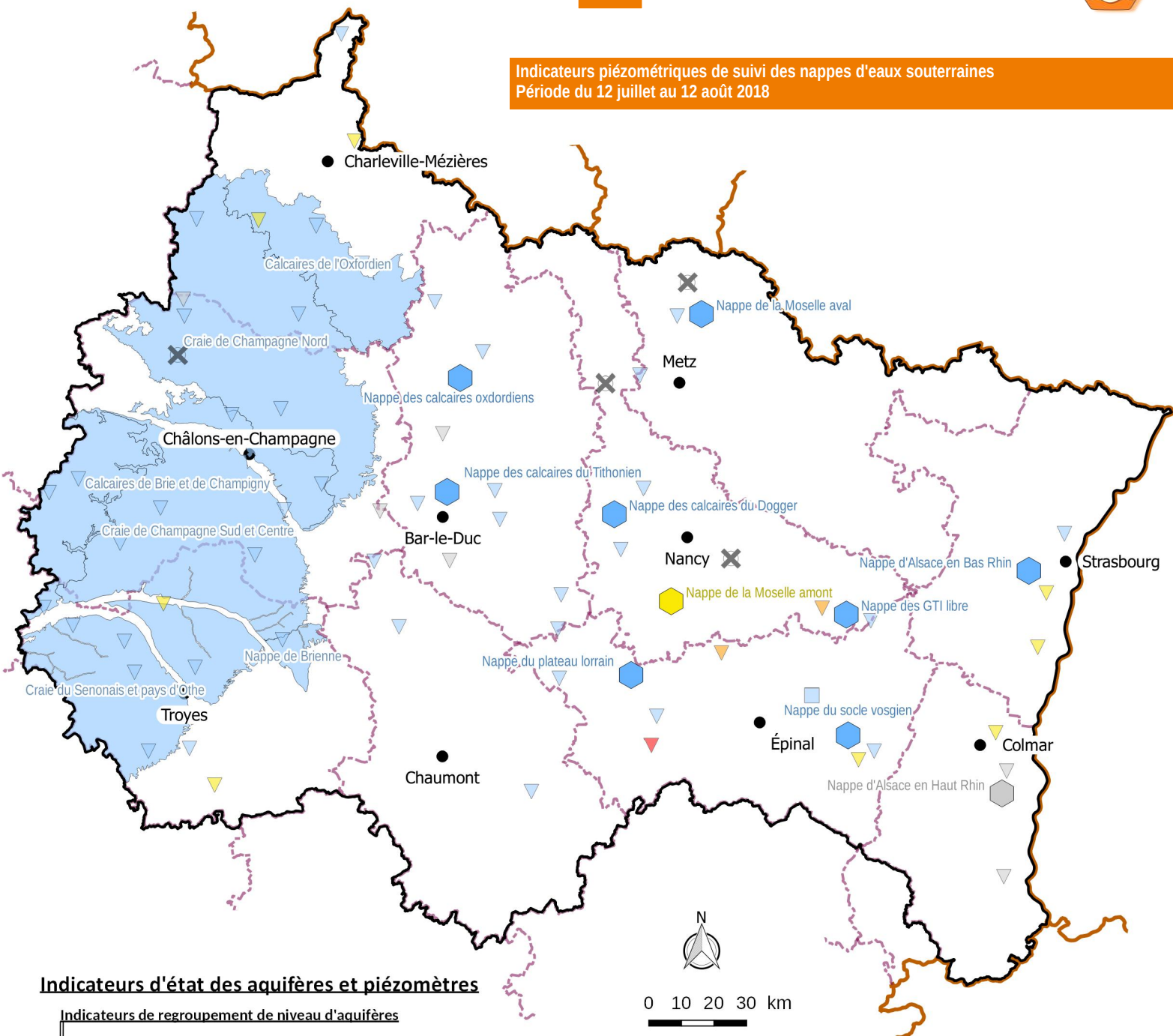
Nappes.....2 Bassins versants.....4 Barrages-réservoirs...7



Eaux souterraines



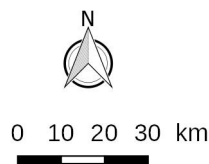
Indicateurs piézométriques de suivi des nappes d'eaux souterraines
Période du 12 juillet au 12 août 2018



Indicateurs d'état des aquifères et piézomètres

Indicateurs de regroupement de niveau d'aquifères

- | Unités hydrogéologiques | | Piezomètres | |
|-------------------------|--|-------------|--|
| | | | -Des difficultés majeures sont à prévoir, l'étiage étant extrêmement sévère. |
| | | | -Les difficultés se généralisent, l'étiage étant sévère. |
| | | | -Les difficultés apparaissent sur certains secteurs, l'étiage étant marqué. |
| | | | -Les difficultés sont extrêmement rares et localisés, mais la situation s'approche d'un étiage plus problématique pour les usages. |
| | | | -Aucune difficulté à envisager, l'étiage est proche des normales, voire supérieur aux normales. |
| | | | -Absence d'informations |



Évolution récente du niveau des aquifères aux piézomètres

- | | |
|--|------------------------|
| | En hausse |
| | Stable |
| | En baisse |
| | Evolution indéterminée |
| | Limite de la région |
| | Limites de département |
| | Frontières |

Données ©IGN BDCarthage®, Portail sandre.eaufrance.fr (2018), DREAL Grand Est - Créé le 14/08/2018 par DREAL Grand Est



Unité	Nappe	Site de mesure	Note qualité	du 15/06/18	du 22/06/18	du 29/06/18	du 05/07/18	du 12/07/18
				au 15/07/18	au 22/07/18	au 29/07/18	au 05/08/18	au 12/08/18
				Semaine 28	Semaine 29	Semaine 30	Semaine 31	Semaine 32

Stations de suivi des unités hydrogéologiques

Calcaires de Brie et de Champagne	Calcaires de Brie	MECRINGS (51)	3	1,722	1,505	1,458	1,282	1,282
	Calcaires de Champagne	JANVILLIERS (51)	5	1,067	1,058	1,090	1,015	1,015
	Qualification de l'étiage de l'unité hydrogéologique "Calcaires de Brie et de Champagne"			1,00	1,00	1,00	1,00	1,00
Craie de Champagne Nord	Craie	HANNOGNE-SAINT-REMY (08)	3	-0,280	-0,345	-0,375	-0,467	-0,467
	Craie	FRESNE-LES-REIMS (51)	5	0,206	0,092	0,157	-0,029	-0,029
	Craie	SEMIDE (08)	5	0,547	0,535	0,700	0,618	0,618
	Craie	SAINT-ETIENNE-SUR-SUIPPE (51)	5	-0,388	-0,527	-0,526	-0,666	-0,666
	Qualification de l'étiage de l'unité hydrogéologique "Craie de Champagne Nord"			1,00	1,00	1,00	1,28	1,28
Craie de Champagne Sud et Centre	Craie	LES GRANDES-LOGES (51)	5	0,300	0,173	0,195	0,018	0,018
	Craie	LINTHELLES (51)	4	0,916	0,850	0,927	0,854	0,854
	Craie	SOMPUIS (51)	3	0,703	0,603	0,634	0,566	0,567
	Craie	VANAUULT-LE-CHATEL (51)	4	-0,135	-0,193	-0,193	-0,287	-0,287
	Craie	VAILLY (10)	5	1,068	1,027	1,028	0,977	0,977
Qualification de l'étiage de l'unité hydrogéologique "Craie de Champagne Sud et Centre"			1,00	1,00	1,00	1,00	1,00	
Craie du Senonais et Pays d'Othe	Craie	ORVILLIERS-SAINT-JULIEN (10)	4	0,897	0,867	0,889	0,801	0,801
	Craie	VILLELOUP (10)	5	1,322	1,153	1,152	0,883	0,880
	Craie	LA SAULSOTTE (10)	5	0,171	0,058	0,069	0,091	0,091
	Craie	SAINT-HILAIRE-SOUS-ROMILLY (10)	5	0,547	0,446	0,451	0,209	0,209
Qualification de l'étiage de l'unité hydrogéologique "Craie du Senonais et Pays d'Othe"			1,00	1,00	1,00	1,00	1,00	
Calcaires de l'Oxfordien des Ardennes	Calcaires du Kimméridgien-Oxfordien	BOUVELLEMONT (08)	5	0,703	0,458	0,285	0,038	0,028
	Qualification de l'étiage de l'unité hydrogéologique "Calcaires de l'Oxf. des Ardennes"			1,00	1,00	1,00	1,00	1,00
Nappe de Brienne	Alluvions de l'Aube	LASSICOURT (10)	4	0,755	0,672	0,769	0,615	0,614
	Qualification de l'étiage de l'unité hydrogéologique "Nappe de Brienne"			1,00	1,00	1,00	1,00	1,00

Stations de suivi des nappes d'eau souterraine (hors unités)

Alluvions de la Meuse	HAM-SUR-MEUSE (08)	-0,078	-0,334	-0,421	-0,583	-0,583
Alluvions de la Moselle	BERTRANGE (57)	0,381	0,239	0,288	0,122	0,122
Alluvions de la Moselle	CATTENOM (57)	0,691	0,550	0,619	0,445	
Alluvions de la Moselle	DOMMARTIN-LES-TOUL (54)	0,468	0,290	0,119	-0,003	-0,449
Alluvions de la Moselle	ESSEGNEY (88)	-0,935	-1,082	-1,222	-1,305	-1,393
Alluvions de l'Aube	RHEGES (10)	-0,691	-0,769	-0,785	-0,897	-0,964
Alluvions du Perthois	HALLIGNICOURT (52)	0,067	-0,077	-0,138	-0,202	-0,202
Alluvions du Perthois	SERMAIZE-LES-BAINS (51)	-0,303	-0,434	-0,465	-0,697	-0,697
Calcaires de l'Oxfordien	BRIEULLES-SUR-BAR (08)	0,588	0,472	0,467	0,343	0,343
Calcaires de l'Oxfordien	EPIEZ-SUR-MEUSE (55)	0,568	0,564	0,401	0,417	0,417
Calcaires de l'Oxfordien	LES CLERY (55)	-0,116	-0,109	-0,131	-0,082	-0,082
Calcaires de l'Oxfordien	LES ROISES (55)	-0,124	-0,240	-0,098	-0,186	-0,186
Calcaires de l'Oxfordien	VACHERAUVILLE (55)	0,277	0,202	0,102	0,061	0,061
Calcaires de l'Oxfordien sous couverture	COUSANCES-LES-TRICONVILLE (55)	0,575			-0,166	-0,166
Calcaires du Dogger	FREVILLE (88)	-0,510	-0,728	-0,710	-0,565	-0,565
Calcaires du Dogger	VERNEVILLE (57)	-0,091	-0,155	-0,150	-0,219	-0,219
Calcaires du Dogger	VILLERS-EN-HAYE (54)	-0,340	-0,427	-0,359	-0,623	-0,623
Calcaires du Dogger	VILLE-SUR-YRON (54)	0,942	0,817	1,153	1,029	
Calcaires du Muschelkalk	HAREVILLE (88)					0,451
Calcaires du Tithonien	NEUVILLE-SUR-ORNAIN (55)	0,090	-0,022	0,006	-0,031	-0,031
Calcaires du Tithonien	NUBECOURT (55)				-0,719	-0,719
Calcaires du Tithonien	PRASLIN (10)	-0,674	-1,106	-1,195	-1,255	-1,255
Calcaires du Tithonien	STAINVILLE (55)	0,196	-0,387	-0,670	-0,661	-0,661
Calcaires du Tithonien	VAUX-SUR-BLAISE (52)	0,185	-0,024	-0,106	-0,297	-0,324
Colluvions sur socle Ardennais	GESPUNSART (08)	-0,291	-0,537	-0,630	-1,017	-1,017
Craie	BUSSY-LE-CHATEAU (51)	-0,329	-0,406	-0,352	-0,531	-0,531
Craie	CHAMOY (10)	-0,518	-0,506	-0,433	-0,630	-0,620
Craie	REIMS (51)					
Craie	SONGY (51)	0,093	-0,019	-0,051	-0,004	-0,004
Craie	VAL-DES-MARAIS (51)	0,091	-0,010	0,020	-0,114	-0,114
Grès du Keuper	DOMBASLE-SUR-MEURTHE (54)					
Grès du Rhétien sous couverture	VAL-DE-MEUSE (52)	0,335	0,316	0,330	0,277	0,272
Grès du Trias inférieur affleurant	CELLES-SUR-PLAINE (88)	0,304	0,270	0,278	0,225	0,225
Grès du Trias inférieur affleurant	RELANGES (88)	-1,693	-1,431	-1,332	-1,680	-1,680
Grès du Trias inférieur sous couverture	GELACOURT (54)	-1,014	-1,143	-1,213	-1,360	-1,360
Nappe d'Alsace	HABSHEIM (68)	-0,716	-0,752	-0,799	-0,832	-0,832
Nappe d'Alsace	HETTENSCHLAG (68)	-0,445	-0,652	-0,711	-0,788	-0,788
Nappe d'Alsace	HOLTZWHR (68)	-0,171	-0,637	-0,782	-0,898	-0,898
Nappe d'Alsace	LIPSHEIM (67)	0,383	-0,217	-0,692	-0,934	-0,934
Nappe d'Alsace	REICHSTETT (67)	1,023	0,932	0,834	0,789	0,789
Nappe d'Alsace	ROSSFELD (67)	-0,155	-0,631	-0,864	-0,973	-0,973
Sables de l'Apto-Albien	NOVION-PORCIEN (08)	-0,832	-0,990	-1,026	-1,239	-1,239
Sables de l'Apto-Albien	VENDUE-MIGNOT(LA) (10)	-0,553	-0,749	-0,962	-0,423	-0,428
Socle vosgien	GERARDMER (88)	-0,081	-0,572	-0,811	-0,875	-1,221
Fluvioglacière sur Muschelkalk gréseux	GRANDVILLERS (88)	0,266	0,383	0,435	0,426	0,426
Fluvioglacière sur socle vosgien	XONRUPT-LONGEMER (88)	-0,034	-0,219	-0,236	-0,505	-0,505

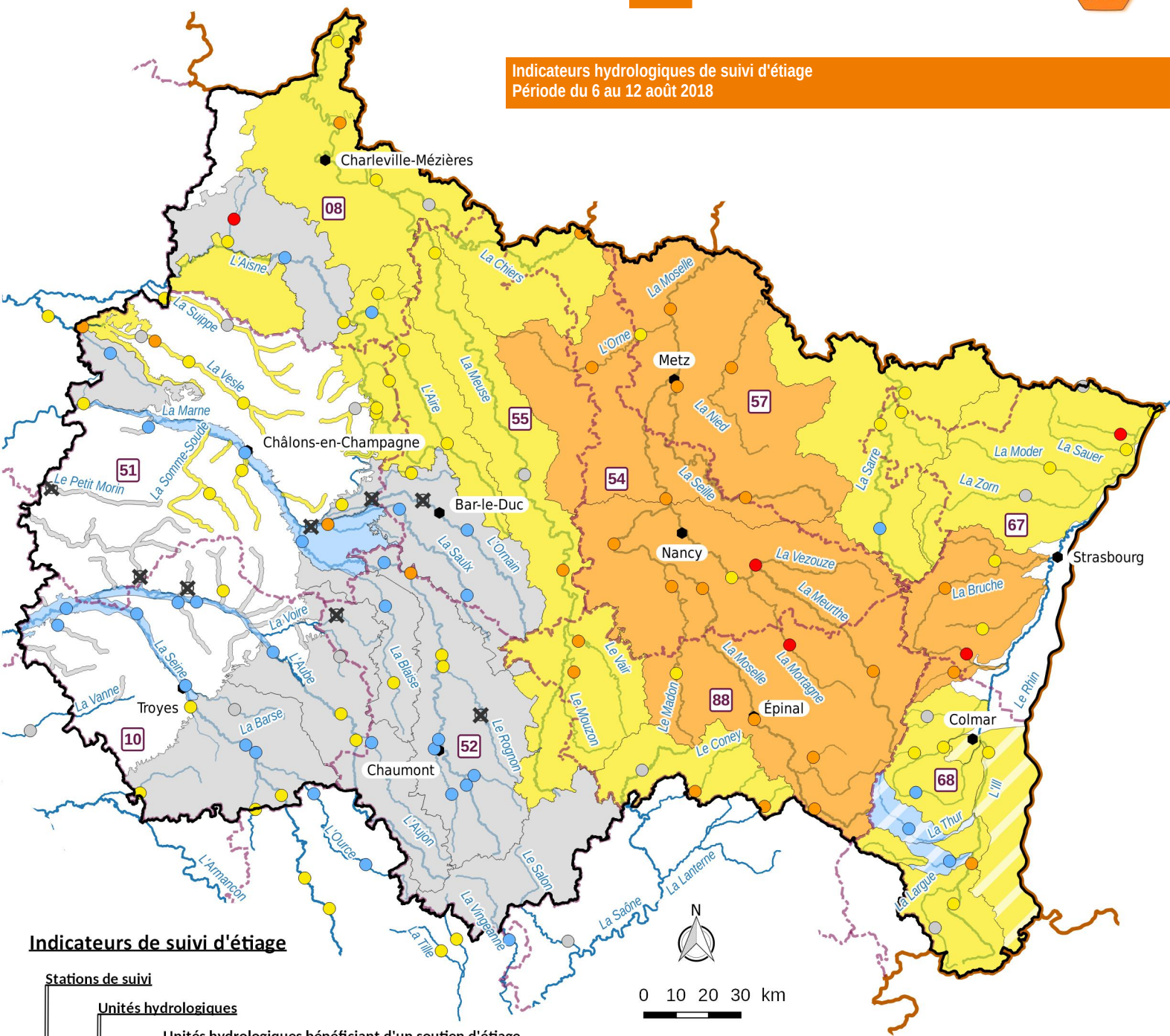
Les valeurs indiquées dans ce tableau correspondent :
 - à l'IPS (Indicateur Piézométrique Standardisé) calculé sur les 30 derniers jours pour les piézomètres ;
 - à une note de 1 à 5 égale à la moyenne des notes des piézomètres pondérée par leur note de qualité pour les unités hydrogéologiques.

Les seuils pour les stations de suivis sont :

Seuil	« Gris »	« Jaune »	« Orange »	« Rouge »
IPS	-0,6312	-0,8416	-1,2815	-1,6448

Eaux de surface

Indicateurs hydrologiques de suivi d'étiage
Période du 6 au 12 août 2018



Indicateurs de suivi d'étiage

Stations de suivi

Unités hydrologiques

Unités hydrologiques bénéficiant d'un soutien d'étiage

- Des difficultés majeures sont à prévoir, l'étiage étant extrêmement sévère.
- Les difficultés se généralisent, l'étiage étant sévère.
- Les difficultés apparaissent sur certains secteurs, l'étiage étant marqué.
- Les difficultés sont extrêmement rares et localisés, mais la situation s'approche d'un étiage plus problématique pour les usages.
- Aucune difficulté à envisager, l'étiage est proche des normales, voire supérieur aux normales.
- Absence d'informations

- Limite de la région
- Limites de département
- Frontières
- Cours d'eau principaux

Nota : pour les 3 stations hydrométriques suivantes : Sundhoffen, Reiningue et Willer-sur-Thur, il n'existe pas de seuil de niveau gris ni de seuil de niveau orange.

Données ©IGN BDCarthage®, Portail sandre.eaufrance.fr (2018), DREAL Grand Est - Créé le 14/08/2018 par DREAL Grand Est

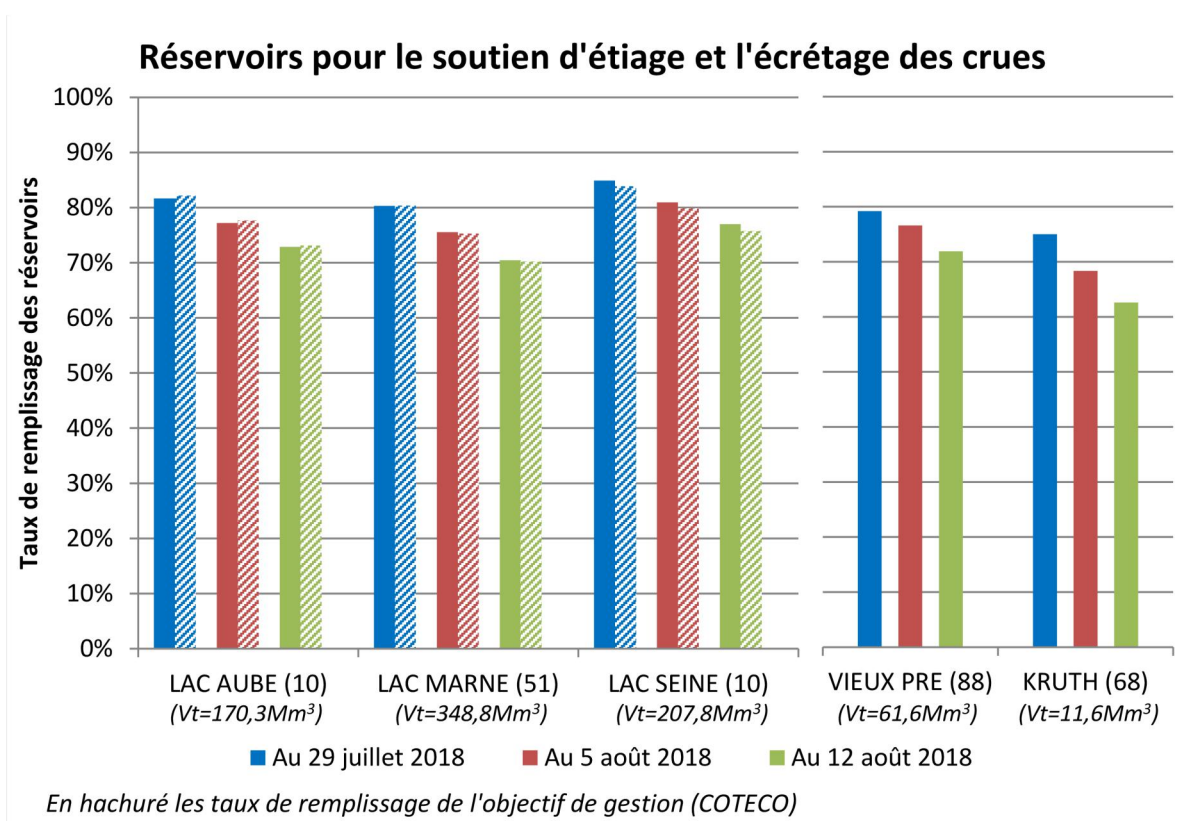
Unité	Cours d'eau	Site de mesure	BV résiduel (km²)	Seuils de qualification de l'étiage (m³/s)				du 02/07/18	du 09/07/18	du 16/07/18	du 23/07/18	du 30/07/18	du 06/08/18
								au 08/07/18	au 15/07/18	au 22/07/18	au 29/07/18	au 05/08/18	au 12/08/18
							Semaine 27	Semaine 28	Semaine 29	Semaine 30	Semaine 31	Semaine 32	
Stations de suivi des unités hydrographiques du bassin Seine-Normandie													
Aisne Amont	AIRE	Beauste [Amblincourt] (55)	283	0.50	0.40	0.09	0.04	0.81	0.67	0.57	0.47	0.41	0.39
	ANTE	Châtices (51)	112	0.10	0.08	0.03	0.01	0.26	0.11	0.10	0.08	0.07	0.08
	AIRE	Chevières (08)	234	1.88	1.50	0.75	0.42	4.80	4.03	3.36	2.76	2.52	2.38
	BIESME	Claon (55)	71	0.06	0.04	0.02	0.01	0.07		0.04	0.03	0.02	0.03
	AIRE	Varennes-en-Argonne (55)	344	1.15	0.92	0.43	0.20	1.24	0.99	1.02	0.93	0.78	0.74
	AGRON	Verpel (08)	133	0.40	0.32	0.21	0.13	0.36	0.30	0.28	0.24	0.22	0.21
	AISNE	Verrières (51)	273	0.31	0.25	0.09	0.04	0.42	0.30	0.21	0.18	0.14	0.14
	Qualification de l'étiage de l'unité hydrologique "Aisne Amont"							1.1	1.6	1.9	2.2	2.5	2.7
Aisne Aval	VAUX	Ecly (08)	285	0.76	0.61	0.38	0.28	0.66	0.59	0.52	0.47	0.44	0.44
	AISNE	Givry (08)	660	3.60	2.50	2.00	1.70	10.19	8.51	7.78	7.07	6.31	5.85
	DRAIZE	Justine-Herbigny (08)	40	0.07	0.05	0.04	0.03	0.03	0.04				0.02
	AISNE	Mouron (08)	702	5.00	4.00	2.00	0.97	10.04	8.43	7.28	5.82	4.54	3.96
Qualification de l'étiage de l'unité hydrologique "Aisne Aval"							1.2	1.4	1.3	1.3	1.8	2.3	
Aube Amont	AUBE	Bar-sur-Aube (10)	221	3.50	2.80	1.30	0.83	5.08	3.67	2.99	2.51	2.13	1.99
	VOIRE	Droyes [Gervilliers] (52)	270	0.46	0.37	0.30	0.24						
	AUBE [PARTIELLE]	Longchamp-sur-Aujon [Outre Aube] (10)	689	1.25	1.00	0.41	0.25	2.78	1.96	1.58	1.35	1.08	0.93
	AUJON	Maranville (52)	370	1.00	0.80	0.50	0.31	2.09	1.64	1.64	1.69	1.58	1.26
	LATINE	Soulaines-Dhuys (10)	23	0.39	0.31	0.20	0.13	0.50	0.44	0.40	0.36	0.35	0.32
Qualification de l'étiage de l'unité hydrologique "Aube Amont"							1.0	1.0	1.2	1.4	1.9	2.4	
Affluents crayeux Marne et Aisne Aval	VESLE	Bouy (51)	283	0.58	0.46	0.00	0.00	0.47	0.36	0.30	0.23	0.18	0.15
	VESLE	Braine (02)	270	4.00	3.20	1.70	1.20	4.38	3.95	3.73	3.66	2.84	2.78
	VESLE	Châlons-sur-Vesle (51)	66	2.25	1.80	1.00	0.69	2.86	2.91	2.79	2.71	2.23	2.14
	AUVE	Dommartin-Dampierre (51)	199	0.68	0.54	0.32	0.23	0.92	0.80	0.72	0.63	0.56	0.54
	COOLE	Ecury-sur-Cooles (51)	150	0.23	0.18	0.00	0.00	0.36	0.28	0.22	0.13	0.07	0.05
	SUIPPE	Orainville (02)	321	2.63	2.10	0.60	0.00	3.45	2.91	2.30	1.74	1.36	1.24
	VESLE	Puisieux (51)	320	1.38	1.10	0.14	0.00	1.66	1.41	1.29	1.17	1.01	0.93
	VESLE	Saint-Brice-Courcelles (51)	159	1.38	1.10	0.37	0.13	0.41	0.34	0.53	0.58	0.54	0.29
	SUIPPE	Selles (51)	486	1.63	1.30	0.43	0.05	2.49	2.17	1.89	1.58	1.42	1.35
	SOUDE	Soudron (51)	106	0.24	0.19	0.00	0.00	0.30	0.23	0.20	0.16	0.16	0.12
	Qualification de l'étiage de l'unité hydrologique "Affluents crayeux Marne et Aisne Aval"							1.3	1.6	1.9	2.4	2.7	2.7
Affluents crayeux Aube et Seine	HERBITSONNE	Allibaudières (10)	85	0.08	0.06	0.00	0.00	0.23	0.18	0.09	0.03		
	HUITRELLE	Lhuître (10)	160	0.63	0.50	0.31	0.22	0.63	0.51	0.43	0.44	0.46	0.43
	VANNE	Pont-sur-Vanne (89)	866	4.00	3.00	2.40	2.00	4.32	3.99	3.87	3.67	3.69	3.60
	BARBUISSE	Pouan-les-Vallées (10)	196	0.35	0.28	0.00	0.00	1.01	0.88	0.78	0.66	0.56	0.52
	ARDUSSON	Saint-Aubin (10)	159	0.20	0.16	0.00	0.00	0.63	0.48	0.39	0.34	0.24	0.22
	SUPERBE	Saint-Saturnin (51)	320	0.50	0.40	0.00	0.00	0.77	0.54	0.39	0.30	0.20	
	Qualification de l'étiage de l'unité hydrologique "Affluents crayeux Aube et Seine"							1.1	1.6	2.0	2.1	2.1	1.9
Marne Amont	MARNE	Chamouilley (52)	343	5.38	4.30	2.70	1.20	8.63	6.71	5.97	5.54	2.73	2.21
	SUIZE	Chaumont [Saint-Roch] (52)	60	0.01	0.01	0.00	0.00	0.10	0.02	0.01	0.01	0.01	0.01
	MARNE	Condes (52)	282	0.78	0.62	0.30	0.10	1.81	1.25	1.01	0.73	0.59	0.99
	ROGNON	Bourdons-sur-Rognon [Lacrète] (52)	169	0.13	0.10	0.03	0.02	0.28	0.15				
	TRAIRE	Louvères (52)	120	0.13	0.10	0.05	0.02	0.32	0.18	0.14	0.09	0.10	0.21
	MARNE	Marnay-sur-Marne (52)	354	1.13	0.90	0.68	0.62	2.94	2.60	2.46	2.30	1.39	1.47
	MARNE	Mussey-sur-Marne (52)	526	4.50	3.60	2.40	2.00	6.76	5.15	5.61	5.57	4.18	3.37
	ROGNON	Doulaincourt-Saucourt (52)	444	1.63	1.30	0.82	0.52	1.70	1.40	1.16	0.88	0.65	0.82
	MARNE	Saint-Dizier (52)	167	5.63	4.50	2.50	1.30	13.83	10.05	9.08	8.95	8.91	11.71
	SUIZE	Villiers-sur-Suize (52)	84	0.07	0.06	0.03	0.02	0.31	0.26	0.23	0.20	0.19	0.21
Qualification de l'étiage de l'unité hydrologique "Marne Amont"							1.0	1.2	1.4	1.6	2.4	2.2	
Brie et Tardenois	PETIT MORIN	Montmirail - Amont (51)	354	0.81	0.65	0.44	0.33			0.88	0.83	0.84	
	ARDRE	Faverolles-et-Coëmy (51)	147	0.24	0.19	0.13	0.10	0.14	0.16	0.16	0.25	0.24	0.24
	ARDRE	Fismes (51)	150	0.68	0.54	0.36	0.24	0.63	0.62	0.42	0.38	0.35	0.35
	SEMOIGNE	Verneuil (51)	92	0.24	0.19	0.14	0.11	0.28	0.24	0.23	0.21	0.18	0.18
	CUBRY	Piery (51)	103	0.26	0.21	0.14	0.11	0.42	0.38	0.36	0.31	0.29	0.26
Qualification de l'étiage de l'unité hydrologique "Brie et Tardenois"							1.9	2.1	1.8	1.5	1.9	2.3	
La Blaise	BLAISE	Dailancourt (52)	125	0.36	0.29	0.17	0.13			0.26	0.23	0.20	0.21
	BLAISE	Louvemont [Pont-Varn] (52)	338	0.73	0.58	0.31	0.17	1.47	1.32	1.20	1.03	0.92	0.96
Qualification de l'étiage de l'unité hydrologique "La Blaise"							1.0	1.0	1.5	1.5	1.5	1.5	
Saulx et Orvain	CHEÉ	Bettancourt-la-Longue (51)	101	0.21	0.17	0.07	0.03	0.31	0.27	0.24	0.19	0.17	
	BRUXENELLE	Brusson (51)	134	0.16	0.13	0.07	0.05	0.12	0.11	0.11	0.10	0.07	0.07
	SAULX	Mognéville (55)	409	2.25	1.80	1.20	0.85	3.33	3.23	2.95	2.58	2.47	2.59
	SAULX	Montiers-sur-Saulx (55)	75	0.07	0.06	0.03	0.01	0.10	0.07	0.05	0.04	0.05	0.30
	ORNAIN	Tronville-en-Barrois (55)	666	1.00	0.80	0.48	0.18	1.25	1.27	1.09	1.00	1.48	1.12
	VIÈRE	Val-de-Vière (51)	174	0.33	0.26	0.14	0.07	0.35	0.31	0.28	0.20	0.17	0.17
	ORNAIN	Nod-sur-Orvain [Varney] (55)	170	1.38	1.10	0.56	0.36	1.70	1.42	0.99	0.90	0.60	
	CHEÉ	Villothe-devant-Louppy (55)	113	0.20	0.16	0.07	0.03	0.31	0.26	0.21	0.16	0.11	0.15
SAULX	Vitry-en-Perthois (51)	432	4.25	3.40	1.70	0.94							
Qualification de l'étiage de l'unité hydrologique "Saulx et Orvain"							1.1	1.3	1.5	2.1	1.9	1.6	
Seine Amont	OURCE	Autricourt (21)	375	1.09	0.87	0.38	0.23	2.25	1.96	1.25	1.52	1.22	1.09
	SEINE	Bar-sur-Seine (10)	587	5.75	4.60	2.70	1.70	8.03	9.18	8.59	7.30	7.52	7.82
	ARMANCE	Chessey-les-Prés (10)	480	0.78	0.62	0.32	0.22	0.89	0.78	0.71	0.62	0.55	0.53
	HOZAIN	Buchères [Courgerennes] (10)	249	0.16	0.13	0.04	0.01	0.27	0.18	0.14	0.15	0.10	0.10
	SEINE	Courtenot (10)	40	4.88	3.90	2.80	1.90	10.89	9.36	8.47	7.07	6.79	6.11
	OURCE	Leuglay [Froidvent] (21)	173	0.33	0.26	0.10	0.05	0.56	0.61	0.37	0.43	0.39	0.38
	LAIGNES	Les Riceys (21)	674	0.83	0.66	0.39	0.28	0.40	0.65	0.60	0.50	0.50	0.47
	BARSE	Montiéramey (10)	235	0.45	0.36	0.21	0.16	0.94	0.74	0.64	0.53	0.45	0.43
	SEINE	Nod-sur-Seine (21)	183	0.99	0.79	0.37	0.21	0.92	1.00	0.80	0.68	0.61	0.50
	SEINE	Plaines-Saint-Lange (10)	333	3.88	3.10	1.90	1.50	5.00	4.83	2.99	4.03	3.18	2.99
SEINE	Quemigny-sur-Seine [Cosne] (21)	188	0.53	0.42	0.20	0.12	0.81	0.82	0.58	0.48	0.37	0.36	
Qualification de l'étiage de l'unité hydrologique "Seine Amont"							1.4	1.5	1.8	1.9	2.1	2.3	
Stations de suivi des unités hydrographiques du bassin Rhône-Méditerranée													
Saône amont (Vosges)	SAÔNE	Monthureux sur Saône (88)	228	0.66	0.53	0.39	0.25	0.62	0.60	0.63	0.63	0.65	0.62
	CONEY	Fontenoy-le-Château (88)	317	1.75	1.40	1.07	0.75	0.88	0.80	1.00	0.89	0.90	0.85
	COMBEAUTÉ	Val d'Ajol (88)	63	0.54	0.43	0.31	0.20	0.33	0.28	0.27	0.27	0.19	0.21
Qualification de l'étiage de l'unité hydrologique "Saône amont (Vosges)"							3.1	3.3	3.3	3.3	3.4	3.3	
Saône amont	SALON	Denèvre (70)	390	0.75	0.60	0.36	0.29	0.98	0.80	0.73	0.74	0.65	0.69
	VINGEANNE	Saint-Maurice-sur-Vingeanne (21)	417	0.63	0.50	0.38	0.29	1.35	1.15	1.14	0.91	0.82	0.93
	VENELLE	Selongey (21)	54	0.11	0.09	0.04	0.01	0.19	0.11	0.07	0.06	0.04	0.05
	TILLE	Grécey-sur-Tille (21)	234	0.34	0.27	0.10	0.04	0.81					



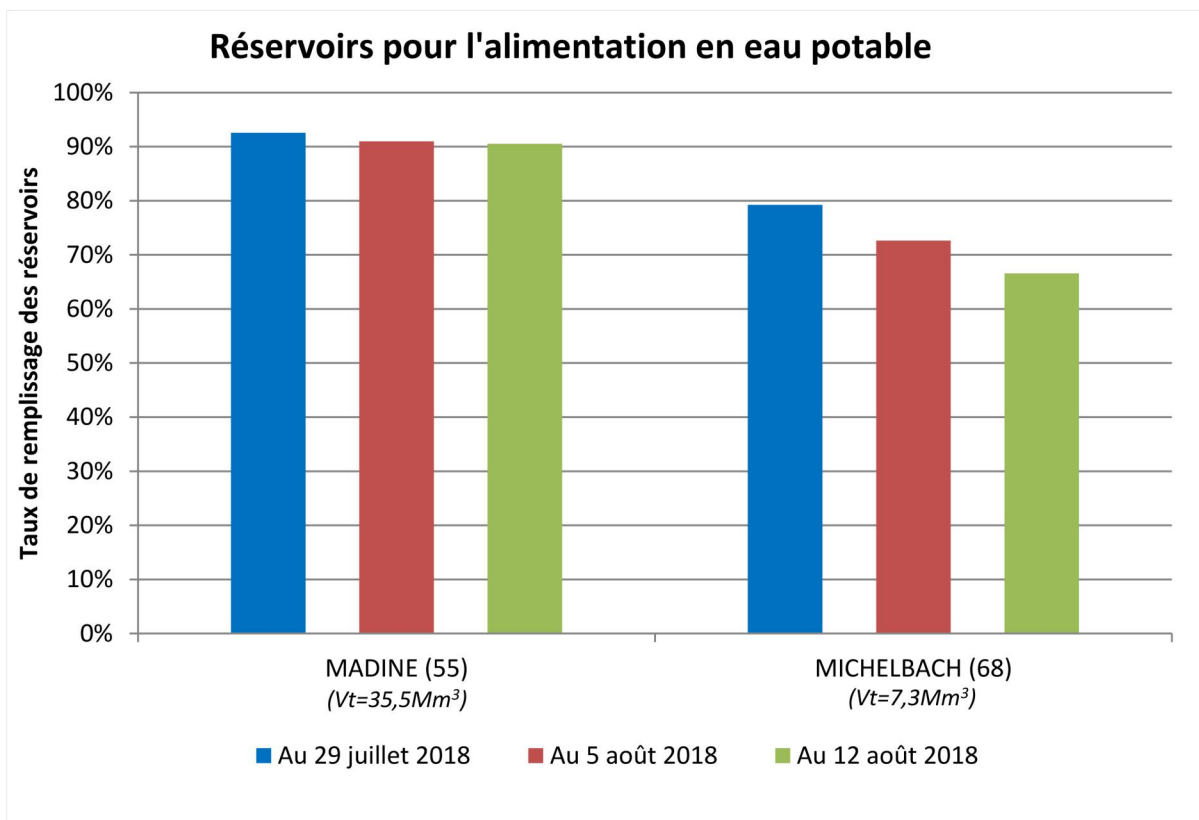
Unité	Cours d'eau	Site de mesure	BV résiduel (km ²)	Seuils de qualification de l'étiage (m ³ /s)				du 02/07/18	du 09/07/18	du 16/07/18	du 23/07/18	du 30/07/18	du 06/08/18
								au 08/07/18	au 15/07/18	au 22/07/18	au 29/07/18	au 05/08/18	au 12/08/18
							Semaine 27	Semaine 28	Semaine 29	Semaine 30	Semaine 31	Semaine 32	
Stations de suivi des unités hydrographiques du bassin Rhin-Meuse													
Meuse amont	MOUZON	Villars (88)	405	0.19	0.15	0.09	0.02	0.06	0.05	0.04	0.07	0.09	0.05
	VAIR	Soulesse (88)	443	0.63	0.50	0.36	0.21	0.36	0.29	0.31	0.36	0.33	0.27
	MEUSE	Chalaines (55)	869	2.44	1.95	1.38	0.80	1.21	1.00	0.90	1.32	1.15	0.97
	MEUSE	Saint Mihiel (55)	823	4.00	3.20	2.20	1.20	5.09	3.81	3.39	3.30	3.21	3.23
	MEUSE	Stenay (55)	1364	10.83	8.66	6.40	4.13	17.70	12.80	9.90	9.10	8.46	8.25
Qualification de l'étiage de l'unité hydrologique "Meuse amont"							2.3	2.5	2.9	2.9	3.2	3.2	
Meuse aval et Chiers	CHIERS	Longlaville (54)	151	0.68	0.54	0.41	0.27	0.45	0.74	0.69	0.55	0.49	0.41
	CHIERS	Carignan (08)	1816	10.75	8.60	7.10	5.60	12.60	11.80	11.10	10.40	9.62	9.36
	MEUSE	Sedan (08)	622	28.25	22.60	18.25	13.90	30.50	25.50	23.20	21.00	19.00	18.58
	SEMOY	Haulmé (08)	1336	4.73	3.78	2.65	1.51	7.51	3.15	2.40	2.00	1.74	2.05
	MEUSE	Chooz (08)	2291	38.13	30.50	22.25	14.00	41.70	37.10	32.50	29.30	26.90	25.70
Qualification de l'étiage de l'unité hydrologique "Meuse aval et Chiers"							1.0	1.9	2.1	2.9	2.9	2.9	
Moselle amont et Meurthe	MOSELLE	Rupt sur Moselle (88)	152	1.13	0.90	0.58	0.25	0.80	0.55	0.48	0.44	0.40	0.39
	CLEURIE	Cleurie (88)	63	0.72	0.57	0.41	0.24	0.62	0.43	0.43	0.37	0.27	0.25
	MOSELLE	Epinal (88)	1002	9.33	7.46	4.98	2.50	5.71	4.83	5.03	5.11	4.19	3.46
	MOSELLE	Tonnoy (54)	759	10.83	8.66	5.83	3.00	6.44	6.07	5.23	4.99	4.34	3.97
	MADON	Mirecourt (88)	381	1.00	0.80	0.58	0.35	0.85	0.81	0.76	0.72	0.72	0.63
	MADON	Pulligny (54)	562	1.83	1.46	1.06	0.65	2.11	1.90	1.11	0.98	0.94	0.71
	MOSELLE	Toul (54)	419	13.13	10.50	6.75	3.00	8.00	6.88	6.12	5.45	5.37	4.53
	MEURTHE	Saint-Dié (88)	374	2.38	1.90	1.35	0.79	1.76	1.52	1.52	1.29	1.10	1.08
	VEZOUZE	Lunéville (54)	559	1.59	1.27	0.97	0.66	1.39	1.37	1.33	0.65	0.67	0.45
	MORTAGNE	Roville (88)	300	1.37	1.09	0.83	0.56	1.29	1.30	1.34	0.37	0.31	0.19
	MEURTHE	Damelevières (54)	1047	11.93	9.54	6.77	4.00	7.67	7.27	9.00	8.38	7.68	7.40
Qualification de l'étiage de l'unité hydrologique "Moselle amont et Meurthe"							2.6	2.8	3.1	3.7	3.8	3.9	
Moselle aval, Orne, Nied et Seille	MOSELLE	Custines (54)	1212	31.68	25.34	17.57	9.80	18.80	18.30	19.50	16.30	16.50	14.26
	SEILLE	Chambrey (57)	560	1.33	1.06	0.75	0.44	1.39	1.62	1.84	0.85	0.82	0.70
	SEILLE	Metz (57)	720	1.88	1.50	1.09	0.67	1.60	1.52	1.38	1.01	0.98	1.01
	ORNE	Boncourt (54)	412	0.20	0.16	0.09	0.02	0.34	0.24	0.18	0.12	0.11	0.07
	ORNE	Moyeuvre-Grande (57)	729	0.97	0.77	0.52	0.26	1.29	0.69	0.66	0.63	0.62	0.57
	MOSELLE	Uckange (57)	1519	34.63	27.70	21.85	16.00	25.00	22.10	21.30	19.00	18.90	19.00
NIED FRANCAISE	Condé-Northen (57)	499	0.69	0.55	0.41	0.27	0.46	0.46	0.42	0.38	0.38	0.41	
Qualification de l'étiage de l'unité hydrologique "Moselle aval, Orne, Nied et Seille"							2.3	2.5	3.0	3.7	3.7	3.9	
Sarre	SARRE	Wittring (57)	560	4.18	3.34	2.62	1.90	3.51	3.24	3.18	3.06	3.08	2.67
	EICHEL	Oermingen (67)	277	0.68	0.54	0.32	0.10	0.68	0.76	0.97	0.50	0.41	0.35
	SARRE	Keskastel (67)	693	2.58	2.06	1.38	0.70	2.87	2.68	2.59	2.18	2.06	1.91
	SARRE	Hermelange (57)	186	0.35	0.28	0.19	0.10	0.42	0.40	0.52	0.39	0.37	0.36
Qualification de l'étiage de l'unité hydrologique "Sarre"							1.3	1.7	1.7	2.4	2.8	2.8	
Lauter, Sauer, Moder et Zorn	LAUTER	Wissembourg (67)	278	1.55	1.30	0.90	0.26	1.64	1.60	1.62	1.52	1.47	1.44
	SELTZBACH	Niederrodern (67)	202	0.21	0.13	0.12	0.09	0.16	0.14	0.14	0.09	0.09	0.08
	SAUER	Beinheim (67)	541	1.20	0.95	0.80	0.60	1.33	1.23	1.13	1.04	1.06	0.93
	MODER	Schweighouse-Sur-Moder (67)	622	2.50	2.10	1.80	1.10	2.53	2.42	2.45	2.08	2.19	1.98
ZORN	Waltenheim-Sur-Zorn (67)	688	2.10	1.65	1.43	1.10	2.32	2.13	2.12	1.97	1.91	1.85	
Qualification de l'étiage de l'unité hydrologique "Lauter, Sauer, Moder et Zorn"							1.1	1.4	1.6	2.5	2.3	2.8	
Bruche, Ehn, Andlau, Giessen et Liepvetre	MOSSIG	Soultz-Les-Bains (67)	163	0.48	0.38	0.26	0.14	0.51	0.41	0.40	0.36	0.36	0.33
	BRUCHE	Russ (67)	229	1.30	1.05	0.93	0.80	1.63	1.35	1.32	1.06	0.92	0.88
	ANDLAU	Andlau (67)	42	0.19	0.15	0.12	0.08	0.24	0.21	0.22	0.15	0.14	0.14
	GIESSEN	Thanville (67)	99	0.11	0.08	0.06	0.04	0.14	0.11	0.19	0.07	0.04	0.03
	LIEPVRETTE	Liepvetre (68)	108	0.27	0.20	0.17	0.13	0.25	0.21	0.24	0.18	0.17	0.16
Qualification de l'étiage de l'unité hydrologique "Bruche, Ehn, Andlau, Giessen et Liepvetre"							1.2	1.6	1.4	2.6	3.8	3.8	
Doller Amont, Fecht, Weiss et Lauch	BEHINE	Lapoutroie (68)	38	0.20	0.16	0.13	0.10	0.31	0.25	0.25	0.22	0.20	0.17
	PETITE FECHT	Stossroden (68)	46	0.30	0.21	0.18	0.15	0.53	0.36	0.35	0.27	0.24	0.21
	FECHT	Wintzenheim-La-Forge (68)	149	0.75	0.55	0.46	0.40	0.89	0.70	0.82	0.67	0.62	0.53
	LAUCH	Linthal (68)	28	0.19	0.15	0.13	0.10	0.22	0.20	0.20	0.19	0.19	0.19
Qualification de l'étiage de l'unité hydrologique "Doller Amont, Fecht, Weiss et Lauch"							1.0	1.6	1.0	1.9	2.0	2.6	
Ill Amont	ILL	Didenheim (68)	332	1.10	0.80	0.73	0.65	1.12	1.07	0.84	0.85	0.68	0.67
	ILL	Altkirch (68)	233	0.55	0.35	0.30	0.25	0.48	0.43	0.44	0.34	0.37	0.32
	LARGUE	Friesen (68)	91	0.30	0.25	0.18	0.11	0.33	0.29	0.27	0.29	0.25	0.26
Qualification de l'étiage de l'unité hydrologique "Ill Amont"							1.4	2.0	2.0	2.4	3.0	3.4	
Stations de suivi des unités hydrographiques aux régimes fortement artificialisés													
Ill aval	III	Sundhoffen (68)	293	-	1.50	-	0.50	2.04	1.97	2.38	1.49	1.40	1.06
	Qualification de l'étiage de l'unité hydrologique "Ill aval"							1.0	1.0	1.0	3.0	3.0	3.0
Thur	THUR	Willer-Sur-Thur (68)	159	-	0.96	-	0.53	1.31	1.32	1.45	1.42	1.35	1.28
Qualification de l'étiage de l'unité hydrologique "Thur"							1.0	1.0	1.0	1.0	1.0	1.0	
Doller aval	DOLLER	Reiningue (68)	180	-	0.51	-	0.42	0.52	0.55	0.50	0.48	0.59	0.70
	Qualification de l'étiage de l'unité hydrologique "Doller aval"							1.0	1.0	3.0	3.0	1.0	1.0
Stations de suivi des corridors fluviaux													
Corridor Aube	AUBE	Arcis-sur-Aube (10)	1497	6.30	5.00	4.00	3.50	18.46	18.87	21.54	19.72	18.87	18.26
	AUBE	Blaincourt (10)	360	2.00	1.60	1.30	0.90	12.38	13.50	18.18	16.45	15.77	14.41
	Qualification de l'étiage de l'unité hydrologique "Corridor Aube"							1.0	1.0	1.0	1.0	1.0	1.0
Corridor Marne	MARNE	Chalons en Champagne (51)	740	12.00	11.00	9.00	8.00	20.05	29.61	31.91	33.97	32.06	32.36
	MARNE	Frignicourt (51)	447	6.25	5.00	4.20	3.70	18.43	27.39	33.85	37.44	36.48	37.79
	Qualification de l'étiage de l'unité hydrologique "Corridor Marne"							1.0	1.0	1.0	1.0	1.0	1.0
Corridor Seine	SEINE	Troyes (10)	546	4.00	3.20	2.40	2.00	14.79	17.12	17.56	17.45	18.38	18.04
	SEINE	Méry-sur-Seine (10)	470	7.30	5.00	4.00	3.50	17.14	17.94	17.82	17.98	18.29	18.24
	SEINE	Pont-sur-Seine (10)	689	25.00	20.00	17.00	16.00	42.67	43.84	44.66	41.42	38.13	36.87
	Qualification de l'étiage de l'unité hydrologique "Corridor Seine"							1.0	1.0	1.0	1.0	1.0	1.0
Station de suivi sur le fleuve Rhin													
Rhin	RHIN	Lauterbourg (67)	45057	780.0	650.0	460.0	254.0	916.00	715.00	717.00	622.00	574.00	557.00
Qualification de l'étiage de l'unité hydrologique "Rhin"							1.0	2.0	2.0	3.0	3.0	3.0	

Les valeurs indiquées dans ce tableau correspondent à :

- au VCN3 (débit moyen minimum sur 3 jours consécutifs) calculé sur les 7 derniers jours pour les stations de suivi ;
- à une note de 1 à 5 égale à la moyenne des notes des stations pondérée par la surface du bassin versant résiduel jaugé par la station en kilomètre carré pour les unités hydrologiques.



Vt : Volume total du réservoir en million de mètres cubes.



Vt : Volume total du réservoir en million de mètres cubes.

HYDROLOGIE

- **Débit** : Volume d'eau écoulé par unité de temps généralement exprimé en mètre cube par seconde (m³/s).
- **Débit de base (VCN 3)** : Le VCN 3 correspond au débit moyen minimal calculé sur 3 jours consécutifs sur une période donnée. La date du VCN3 correspond au premier des trois jours considérés.
- **Débit moyen journalier (QMJ)** : Le débit moyen journalier correspond au volume écoulé sur une journée rapporté à l'unité de temps, et généralement exprimé en m³/s.
- **Hydraulicité mensuelle** : Rapport du débit moyen du mois considéré à la moyenne historique du mois considéré. Elle permet de positionner un mois par rapport à un mois moyen.

SEUILS DES NOTES DES UNITÉS

Qualification	Note N
« Bleu »	$1 \leq N < 1,5$
« Gris »	$1,5 \leq N < 2,5$
« Jaune »	$2,5 \leq N < 3,5$
« Orange »	$3,5 \leq N < 4,5$
« Rouge »	$4,5 \leq N \leq 5$

PIÉZOMÉTRIE

- **Aquifère (ou nappe d'eau souterraine)** : Formation géologique contenant de façon temporaire ou permanente de l'eau mobilisable, constituée de roches perméables et capable de la restituer naturellement et/ou par exploitation. On distingue deux types d'aquifères (à nappe libre ou captif).
- **Niveau piézométrique** : Niveau auquel peut monter l'eau d'une nappe dans un tube (le piézomètre) lorsqu'on réalise un forage. Ce niveau correspond à la pression de la nappe, il est généralement donné en mètres NGF.
- **Piézo-mètre** : Tube foré dans le sol atteignant la nappe phréatique et permettant de mesurer son niveau. Certains puits ou forages qui ne sont plus exploités aujourd'hui servent également de piézomètres.
- **Indicateur Piézométrique Standardisé (IPS)** : Indicateur permettant de positionner le niveau piézométrique mensuel par rapport à des estimations de périodes de retour du niveau mensuel moyen observé sur un point d'eau, du plus sec (représenté en rouge) au plus humide (représenté en bleu).

INFORMATIONS COMPLÉMENTAIRES

- Les bulletins de situation sont publiés sur le site internet de la DREAL Grand Est : <http://www.grand-est.developpement-durable.gouv.fr/secheresse-r244.html>
- Les arrêtés de restriction d'usage de l'eau peuvent être consultés sur le site internet PROPLUVIA : <http://propluvia.developpement-durable.gouv.fr>
- Les actions mises en place pour mieux gérer l'eau en période de sécheresse sur le site internet du Ministère : <https://www.ecologique-solidaire.gouv.fr/actions-mises-en-place-mieux-gerer-leau-en-période-secheresse>

NOUS CONTACTER

Par courriel :
etiage.dreal-grand-est@developpement-durable.gouv.fr

Par courrier :
DREAL Grand Est, 2 rue Augustin Fresnel - CS 95038 57071 METZ Cedex 03

Par téléphone :
03 87 62 81 00

Direction régionale de l'Environnement,
de l'Aménagement et du Logement
GRAND EST
2 rue Augustin Fresnel - CS 95038
57071 Metz Cedex 03
Tél. : 03 87 62 81 00
Fax : 03 87 62 81 99



Rédaction / Validation / Mise en page :
Service de Prévention des Risques Naturels et Hydrauliques
Service Eau, Biodiversité et Paysages

Avec le concours de :
BRGM, APRONA, EDF, VEOLIA, EPTB Seine Grands Lacs,
Conseil départemental du Haut-Rhin, Ville de Mulhouse.