

# Bulletin de Suivi d'Étiage Région Grand Est

N° 02

## Bassins hydrographiques de la Seine, de la Meuse, de la Moselle, du Rhin et de la Saône amont

### Faits nouveaux et marquants

En ce qui concerne les eaux souterraines, on observe toujours une tendance à la baisse sur près des 2/3 des piézomètres suivis sur la région Grand Est, en cohérence avec la période de décharge des nappes qui est en cours. Les nappes ayant une forte inertie (nappe de la craie et nappe des grès du Trias inférieur) présentent une tendance à la stabilité, signe probable de la fin de la période de recharge sur ces nappes.

Concernant les niveaux moyens mesurés, la quasi-totalité des piézomètres ont des niveaux inférieurs aux normales pour la période, mais avec globalement une légère amélioration par rapport au début du mois. Ainsi, ces niveaux moyens restent légèrement inférieurs aux normales et la majorité des piézomètres est en bleu. Seules les nappes à forte inertie présentent encore des niveaux nettement inférieurs aux valeurs habituellement observées à cette période, avec des ouvrages en orange et en rouge. L'impact des deux années sèches et de la faible recharge de cet hiver risque de mettre plus de temps à s'atténuer sur ces nappes. Les niveaux moyens des ouvrages situés en bordure de la plaine d'Alsace (Habsheim, Héringue, Wintzenheim) sont toujours nettement inférieurs aux normales, suite à la faiblesse des conditions hydriques du versant vosgien et surtout du Sundgau (Mooslargue). Les récentes précipitations et les hautes eaux actuellement attendues dans le Rhin devraient améliorer cette situation.

Sur les bassins de la Meuse et de la Moselle, les précipitations tombées depuis la mi mai continuent à soutenir les écoulements dans les cours d'eau. En conséquence, toutes les unités hydrologiques restent en bleu.

Sur les bassins du Rhin et de la Sarre, les débits ont augmentés sur la plupart des stations suite aux précipitations observées en semaine 19, excepté dans la partie Nord de l'Alsace (Lauter, Sauer, Moder et Zorn). Cependant, toutes les stations restent en bleu.

Sur le bassin Seine-Normandie en région Grand-Est, les écoulements des cours d'eau sont également en hausse suite aux précipitations des dernières semaines et toutes les stations sont en bleu, y compris Saint-Brice-Courcelles qui était en jaune lors du bulletin précédent.

Pour les réservoirs et barrages de la région Grand Est, les niveaux de remplissage sont proches de leur maximum (autour de 90% pour les ouvrages de soutien d'étiage et de 100 % pour les ouvrages utilisés pour l'alimentation en eau potable), sauf pour le réservoir de Vieux Pré qui affiche seulement 56% de remplissage.

## Sommaire :

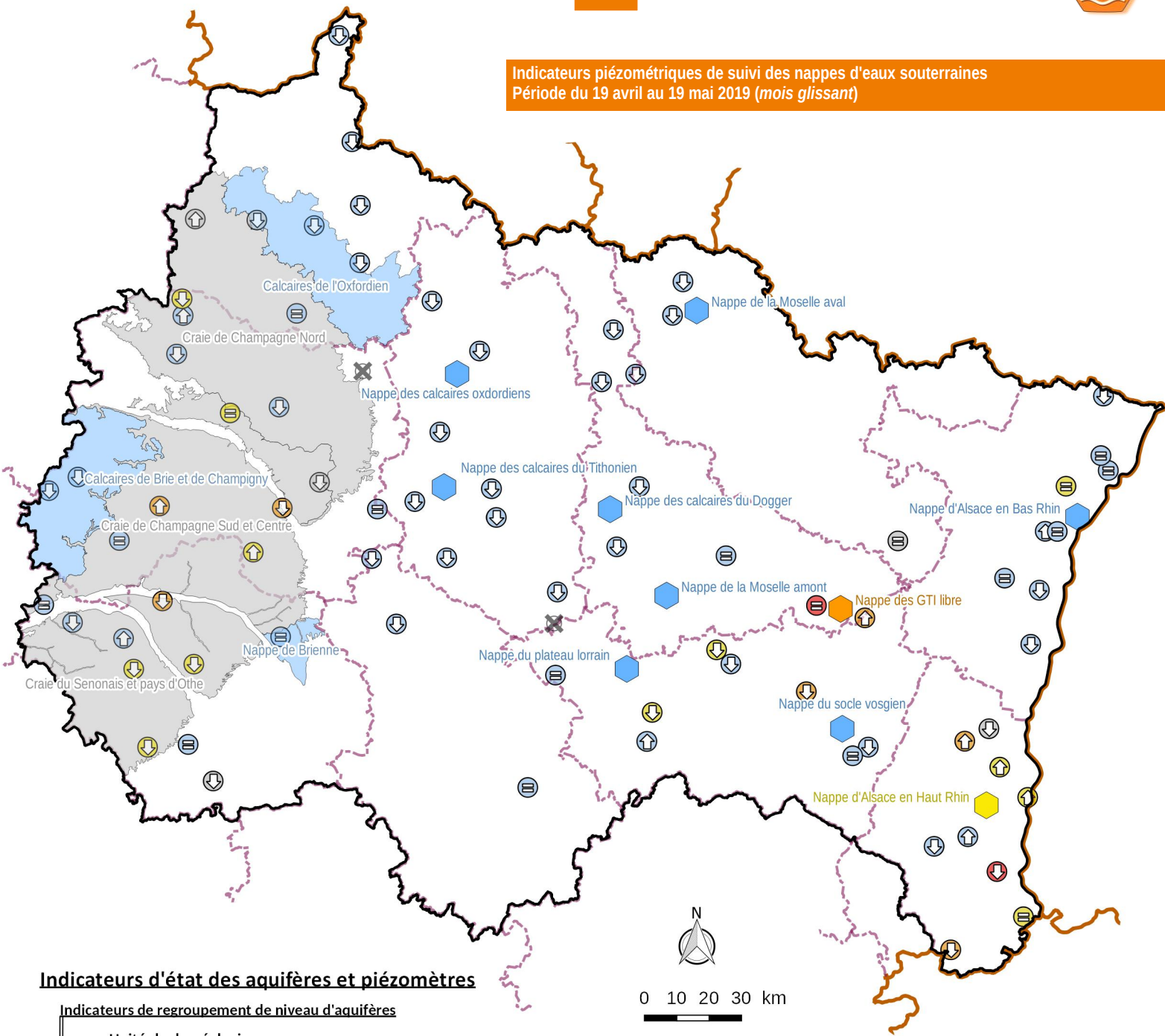
Nappes.....2 Bassins versants.....4 Barrages-réservoirs...7



# Eaux souterraines



Indicateurs piézométriques de suivi des nappes d'eaux souterraines  
Période du 19 avril au 19 mai 2019 (mois glissant)



## Indicateurs d'état des aquifères et piézomètres

### Indicateurs de regroupement de niveau d'aquifères

- | Unités hydrogéologiques |  | Piezomètres |  |
|-------------------------|--|-------------|--|
|                         |  |             | -Des difficultés majeures risquent d'apparaître, l'étiage étant extrêmement sévère.                |
|                         |  |             | -Des difficultés risquent d'apparaître sur de nombreux secteurs, l'étiage étant sévère.            |
|                         |  |             | -Des difficultés risquent d'apparaître sur certains secteurs, l'étiage étant marqué.               |
|                         |  |             | -Des difficultés extrêmement rares et localisées sont possibles, l'étiage étant légèrement marqué. |
|                         |  |             | -Aucune difficulté à envisager, l'étiage est proche des normales, voire supérieur aux normales.    |
|                         |  |             | -Absence d'informations  |

0 10 20 30 km



### Évolution récente du niveau des aquifères aux piézomètres

- |  |                        |
|--|------------------------|
|  | En hausse              |
|  | Stable                 |
|  | En baisse              |
|  | Limite de la région    |
|  | Limites de département |
|  | Frontières             |

Données ©IGN BDCarthage®, Portail eaufrance.fr (2019), DREAL Grand Est - Créé le 21/05/2019 par DREAL Grand Est



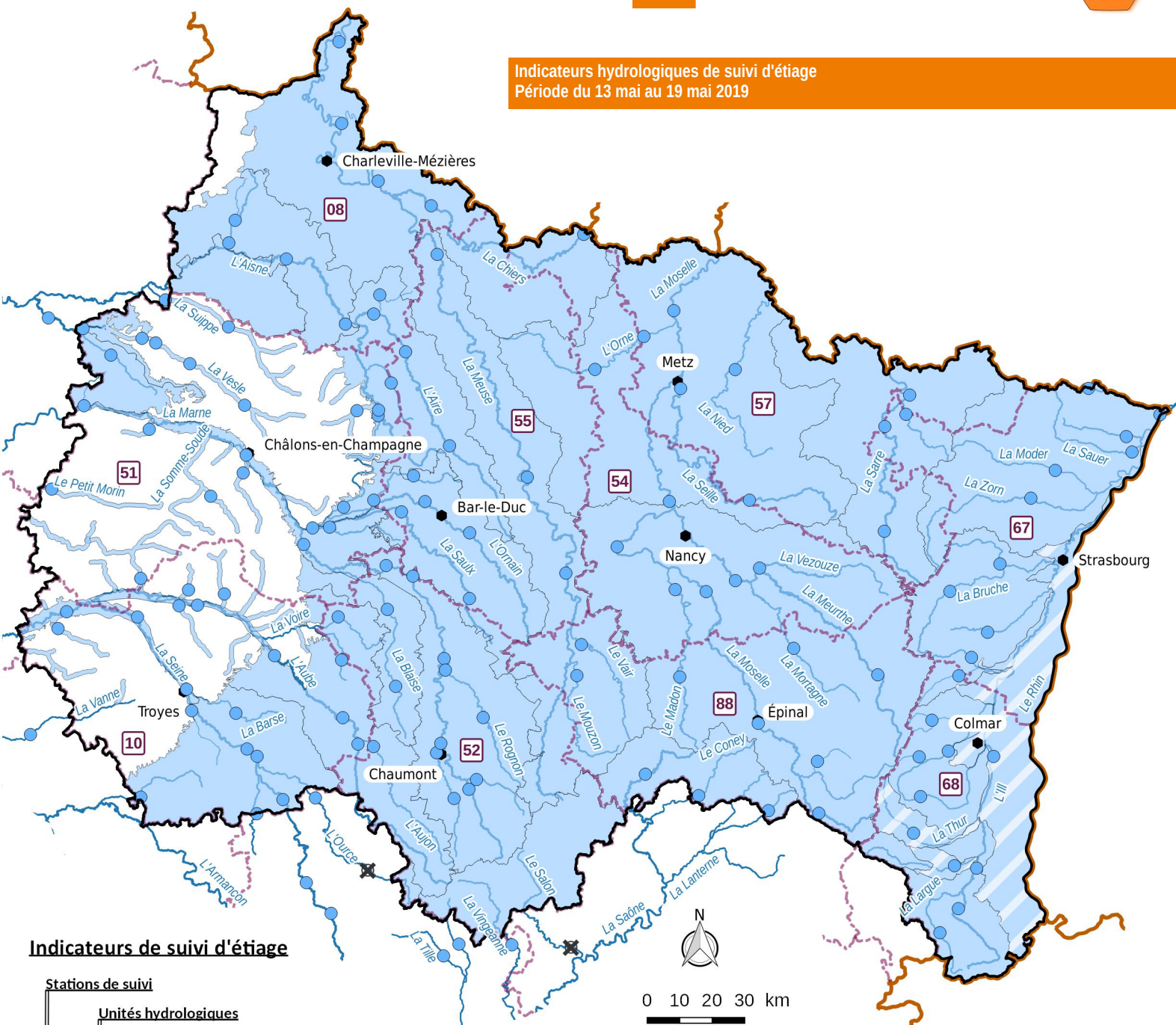
Unité	Nappe	Site de mesure	Note qualité	du 24/02/19	du 07/03/19	du 21/03/19	du 05/04/19	du 19/04/19
				au 24/03/19	au 07/04/19	au 21/04/19	au 05/05/19	au 19/05/19
				Semaine 12	Semaine 14	Semaine 16	Semaine 18	Semaine 20
Calcaires de Brie et de Champagne	Calcaires de Brie	MECRINGES (51)	3	-0,168	-0,160	-0,193	-0,301	-0,255
	Calcaires de Champagne	JANVILLIERS (51)	5	-0,003	0,071	0,118	0,023	-0,024
	Qualification de l'étiage de l'unité hydrogéologique "Calcaires de Brie et de Champagne"			1,0	1,0	1,0	1,0	1,0
Craie de Champagne Nord	Craie	HANNOGNE-SAINT-REMY (08)	3	-1,134	-0,957	-0,800	-0,749	-0,649
	Craie	FRESNE-LES-REIMS (51)	5	-0,753	-0,649	-0,582	-0,549	-0,462
	Craie	SEMIDE (08)	5	-0,377	-0,413	-0,389	-0,440	-0,481
	Craie	BUSSY-LE-CHATEAU (51)	5	-0,539	-0,236	-0,128	-0,250	-0,581
	Craie	SAINT-ETIENNE-SUR-SUIPPE (51)	5	-1,006	-1,065	-1,098	-1,057	-1,114
	Qualification de l'étiage de l'unité hydrogéologique "Craie de Champagne Nord"			1,9	1,9	1,6	1,6	1,6
Craie de Champagne Sud et Centre	Craie	LES GRANDES-LOGES (51)	5	-1,403	-1,317	-1,291	-1,252	-0,953
	Craie	LINTHELLES (51)	4	-0,391	-0,326	-0,304	-0,217	-0,253
	Craie	SOMPUIS (51)	3	-1,101	-1,000	-0,949	-0,931	-0,920
	Craie	VANAULT-LE-CHATEL (51)	4	-1,467	-1,173	-0,953	-0,863	-0,814
	Craie	VAILLY (10)	5	-0,386	-0,569	-0,685	-0,783	-0,937
	Qualification de l'étiage de l'unité hydrogéologique "Craie de Champagne Sud et Centre"			2,6	2,4	2,6	2,4	2,4
Craie du Senonais et Pays d'Othe	Craie	ORVILLIERS-SAINT-JULIEN (10)	4	-0,649	-0,660	-0,620	-0,640	-0,623
	Craie	VILLELOUP (10)	5	-0,852	-0,810	-0,792	-0,881	-0,849
	Craie	LA SAULSOTTE (10)	5	-0,319	-0,304	-0,220	-0,259	-0,281
	Craie	SAINT-HILAIRE-SOUS-ROMILLY (10)	5	-0,272	-0,204	-0,141	-0,186	-0,101
	Qualification de l'étiage de l'unité hydrogéologique "Craie du Senonais et Pays d'Othe"			1,7	1,5	1,3	1,7	1,5
Calcaires de l'Oxfordien des Ardennes	Calcaires du Kimméridgien-Oxfordien	BOUVELLEMONT (08)	5	0,320	0,786	0,265	-0,363	-0,395
	Qualification de l'étiage de l'unité hydrogéologique "Calcaires de l'Oxf. des Ardennes"			1,0	1,0	1,0	1,0	1,0
Nappe de Brienne	Alluvions de l'Aube	LASSICOURT (10)	4	-0,743	-0,664	-0,685	-0,616	-0,552
Qualification de l'étiage de l'unité hydrogéologique "Nappe de Brienne"			2,0	2,0	2,0	1,0	1,0	
Stations de suivi des nappes d'eau souterraine (hors unités)	Alluvions de la Meuse	HAM-SUR-MEUSE (08)		0,785	0,819	0,308	-0,291	-0,084
	Alluvions de la Moselle	BERTRANGE (57)		0,573	0,718	0,051	-0,130	0,125
	Alluvions de la Moselle	CATTENOM (57)		0,100	0,344	0,105	0,022	0,634
	Alluvions de la Moselle	DOMMARTIN-LES-TOUL (54)		-1,067	0,103	-0,019	-0,229	-0,179
	Alluvions de la Moselle	ESSEGNEY (88)		-1,614	-1,310	-0,900	-0,932	-0,877
	Alluvions de l'Aube	RHEGES (10)		-1,487	-1,333	-1,264	-1,368	-1,475
	Alluvions de l'Argonne	VIENNE-LA-VILLE (51)						
	Alluvions du Perthois	HALLIGNICOURT (52)		-0,395	-0,118	-0,497	-0,672	-0,175
	Alluvions du Perthois	SERMAIZE-LES-BAINS (51)		0,098	0,274	-0,371	-0,669	0,234
	Calcaires de l'Oxfordien	BRIEULLES-SUR-BAR (08)		0,212	0,543	0,688	0,520	0,392
	Calcaires de l'Oxfordien	EPIEZ-SUR-MEUSE (55)		0,066	0,481	-0,050	-0,343	-0,234
	Calcaires de l'Oxfordien	LES CLERY (55)		-0,123	0,383	0,505	0,352	0,096
	Calcaires de l'Oxfordien	LES ROISES (55)		-0,055	0,263	-0,055	-0,540	
	Calcaires de l'Oxfordien	VACHERAUVILLE (55)		-0,447	0,075	0,024	-0,297	-0,177
	Calcaires de l'Oxfordien sous couverture	BAUDRÉMONT (55)		0,661	0,759	-0,329	-0,576	-0,332
	Calcaires de l'Oxfordien sous couverture	COUSANCES-LES-TRICONVILLE (55)		0,507	0,600	-0,194	-0,463	0,805
	Calcaires du Dogger	FREVILLE (88)		-0,013	0,375	-0,150	-0,368	0,493
	Calcaires du Dogger	VERNEVILLE (57)		-0,167	0,154	0,100	-0,388	-0,461
	Calcaires du Dogger	VILLERS-EN-HAYE (54)		0,087	0,560	0,066	-0,369	-0,301
	Calcaires du Dogger	VILLE-SUR-YRON (54)		0,237	0,494	0,622	0,345	0,337
	Calcaires du Muschelkalk	HAREVILLE (88)		-1,522	-1,232	-1,175	-1,193	-0,921
	Calcaires du Tithonien	NEUVILLE-SUR-ORNAIN (55)		0,388	0,477	-0,116	-0,338	0,027
	Calcaires du Tithonien	NUBECOURT (55)		0,249	0,235	-0,624	-0,896	-0,272
	Calcaires du Tithonien	PRASLIN (10)		-0,855	-0,484	-0,416	-0,845	-0,778
	Calcaires du Tithonien	STAINVILLE (55)		0,787	0,681	-0,063	-0,428	0,711
	Calcaires du Tithonien	VAUX-SUR-BLAISE (52)		-0,229	-0,018	-0,229	-0,442	-0,175
	Colluvions sur socle Ardennais	GESPUNSART (08)		1,011	1,314	0,279	0,077	0,190
	Craie	CHAMOY (10)		-0,923	-0,745	-0,620	-0,729	-0,916
	Craie	REIMS (51)		-0,195	-0,176	-0,414	-0,291	-0,064
	Craie	SONGY (51)		-1,383	-0,983	-0,771	-1,115	-1,334
	Craie	VAL-DES-MARAIS (51)		-1,511	-1,495	-1,481	-1,484	-1,483
	Grès du Keuper	DOMBASLE-SUR-MEURTHE (54)		0,353	0,441	0,264	0,370	0,387
	Grès du Rhétien sous couverture	VAL-DE-MEUSE (52)		-0,505	-0,468	-0,454	-0,372	-0,223
	Grès du Trias inférieur affleurant	CELLES-SUR-PLAINE (88)		-1,663	-1,762	-1,625	-1,494	-1,385
	Grès du Trias inférieur affleurant	RELANGES (88)		-0,108	0,086	-1,196	-1,163	0,473
	Grès du Trias inférieur sous couverture	GELACOURT (54)		-2,056	-2,022	-1,930	-1,859	-1,661
	Nappe d'Alsace	HABSHEIM (68)		-1,856	-1,926	-1,966	-2,032	-2,061
	Nappe d'Alsace	HETTENSCHLAG (68)		-0,978	-0,962	-0,945	-0,924	-0,885
	Nappe d'Alsace	HOLTZWHR (68)		-0,799	-0,632	-0,641	-0,704	-0,718
	Nappe d'Alsace	FESSENHEIM (68)		-0,590	-0,662	-0,736	-0,834	-1,070
	Nappe d'Alsace	WINTZENHEIM (68)		-1,540	-1,546	-1,501	-1,414	-1,285
	Nappe d'Alsace	CERNAY (68)		-1,285	-0,898	-0,671	-0,655	-0,612
	Nappe d'Alsace	WITTENHEIM (68)		-0,889	-0,837	-0,813	-0,687	-0,501
	Nappe d'Alsace	HESINGUE (68)		-0,671	-0,752	-0,856	-1,017	-1,202
	Nappe d'Alsace	ALTORF (67)		-0,271	-0,177	-0,332	-0,236	-0,011
	Nappe d'Alsace	LIPSHEIM (67)		-0,791	-0,489	-0,032	0,149	-0,013
	Nappe d'Alsace	WISSEMBOURG (67)		-1,078	-0,956	-0,836	-0,836	-0,525
	Nappe d'Alsace	HAGUENAU (67)		-1,520	-1,219	-0,872	-0,584	-0,273
	Nappe d'Alsace	WEITBRUCH (67)		-1,220	-1,232	-1,208	-1,171	-1,140
	Nappe d'Alsace	LAMPERTHEIM (67)		-0,623	-0,621	-0,536	-0,362	-0,344
Nappe d'Alsace	ROSSFELD (67)		0,058	0,662	0,830	0,675	0,318	
Nappe d'Alsace	SESSENHEIM (67)		-1,395	-1,108	-0,841	-0,671	-0,363	
Sables de l'Apto-Albien	NOVION-PORCIEN (08)		-0,319	-0,070	-0,557	-0,816	-0,715	
Sables de l'Apto-Albien	VENDUE-MIGNOT(LA) (10)		-0,327	-0,125	-0,537	-0,253	0,065	
Socle vosgien	GERARDMER (88)		0,556	0,594	0,470	0,500	0,544	
Fluvioglacière sur Muschelkalk gréseux	GRANDVILLERS (88)		-1,332	-1,217	-1,345	-1,483	-1,516	
Fluvioglacière sur socle vosgien	XONRUPT-LONGEMER (88)		0,451	0,536	0,111	-0,140	-0,032	
Cailloutis du Sundgau	MOOSLARGUE (68)		-1,544	-1,544	-1,571	-1,597	-1,619	

Les valeurs indiquées dans ce tableau correspondent :

- à l'IPS (Indicateur Piézométrique Standardisé) calculé sur les 30 derniers jours pour les piézomètres ;
- à une note de 1 à 5 égale à la moyenne des notes des piézomètres pondérée par leur note de qualité pour les unités hydrogéologiques.

# Eaux de surface

Indicateurs hydrologiques de suivi d'étiage  
Période du 13 mai au 19 mai 2019



## Indicateurs de suivi d'étiage

### Stations de suivi

#### Unités hydrologiques

#### Unités hydrologiques bénéficiant d'un soutien d'étiage

- Des difficultés majeures risquent d'apparaître, l'étiage étant extrêmement sévère.
- Des difficultés risquent d'apparaître sur de nombreux secteurs, l'étiage étant sévère.
- Des difficultés risquent d'apparaître sur certains secteurs, l'étiage étant marqué.
- Des difficultés extrêmement rares et localisées sont possibles, l'étiage étant légèrement marqué.
- Aucune difficulté à envisager, l'étiage est proche des normales, voire supérieur aux normales.
- Absence d'informations

- Limite de la région
- Limites de département
- Frontières
- Cours d'eau principaux

Nota : pour les 3 stations hydrométriques suivantes : Sundhoffen, Reiningue et Willer-sur-Thur, il n'existe pas de seuil de niveau gris ni de seuil de niveau orange.

Données ©IGN BDCarthage®, Portail eaufrance.fr (2019), DREAL Grand Est - Créé le 21/05/2019 par DREAL Grand Est



Unité	Cours d'eau	Site de mesure	BV résiduel (km <sup>2</sup> )	Seuils de qualification de l'étiage (m <sup>3</sup> /s)				du 29/04/19	du 13/05/19			
								au 05/05/19	au 19/05/19	Semaine 18	Semaine 20	

## Stations de suivi des unités hydrographiques du bassin Seine-Normandie

Aisne Amont	AIRE	Beausite [Amblaincourt] (55)	283	0,50	0,40	0,09	0,04	1,14	3,07				
	ANTE	Châtices (51)	112	0,10	0,08	0,03	0,01		0,44				
	AIRE	Chevières (08)	234	1,88	1,50	0,75	0,42	5,50	12,92				
	BIESME	Clon (55)	71	0,06	0,04	0,02	0,01	0,28	0,70				
	AIRE	Varenes-en-Argonne (55)	344	1,15	0,92	0,43	0,20	1,94	6,40				
	AGRON	Verpel (08)	133	0,40	0,32	0,21	0,13	0,72	0,93				
AISNE			Verrières (51)	273	0,31	0,25	0,09	0,04	1,02	2,61			
Qualification de l'étiage de l'unité hydrologique "Aisne Amont"										1,0	1,0		
Aisne Aval	VAUX	Ecly (08)	285	0,76	0,61	0,38	0,28	1,40	1,36				
	AISNE	Givry (08)	660	3,60	2,50	2,00	1,70	12,71	46,41				
	DRAIZE	Justine-Herbigny (08)	40	0,07	0,05	0,04	0,03	0,13	0,11				
	AISNE	Mouron (08)	702	5,00	4,00	2,00	0,97	11,87	27,50				
Qualification de l'étiage de l'unité hydrologique "Aisne Aval"										1,0	1,0		
Aube Amont	AUBE	Bar-sur-Aube (10)	221	3,50	2,80	1,30	0,83	4,62	15,13				
	VOIRE	Droyes [Gervilliers] (52)	270	0,46	0,37	0,30	0,24	16,01	16,07				
	AUBE [PARTIELLE]	Longchamp-sur-Aujon [Outre Aube] (10)	689	1,25	1,00	0,41	0,25	2,95	7,53				
	AUJON	Maranville (52)	370	1,00	0,80	0,50	0,31	1,85	5,55				
	LAINE	Soulaines-Dhuys (10)	23	0,39	0,31	0,20	0,13	0,58	0,60				
Qualification de l'étiage de l'unité hydrologique "Aube Amont"										1,0	1,0		
Affluents crayeux Marne et Aisne Aval	VESLE	Bouy (51)	283	0,58	0,46	0,00	0,00	1,32	1,34				
	VESLE	Braine (02)	270	4,00	3,20	1,70	1,20	5,40	5,75				
	VESLE	Châlons-sur-Vesle (51)	66	2,25	1,80	1,00	0,69	2,94	3,22				
	AUVE	Dommartin-Dampierre (51)	199	0,68	0,54	0,32	0,23	1,35	1,40				
	COOLE	Ecury-sur-Cooles (51)	150	0,23	0,18	0,00	0,00	0,58	0,76				
	SUIPPE	Orainville (02)	321	2,63	2,10	0,60	0,00	3,78	3,67				
	VESLE	Puisieux (51)	320	1,38	1,10	0,14	0,00	1,59	1,87				
	VESLE	Saint-Erce-Courcelles (51)	159	1,38	1,10	0,37	0,13	0,79	2,10				
	SUIPPE	Selles (51)	486	1,63	1,30	0,43	0,05	2,58	2,53				
	SOUDE	Soudron (51)	106	0,24	0,19	0,00	0,00	0,51	0,52				
Qualification de l'étiage de l'unité hydrologique "Affluents crayeux Marne et Aisne Aval"										1,1	1,0		
Affluents crayeux Aube et Seine	HERBISSONNE	Allibaudières (10)	85	0,08	0,06	0,00	0,00	0,27	0,27				
	HUITRELLE	Lhuître (10)	160	0,63	0,50	0,31	0,22	0,80	0,76				
	VANNE	Pont-sur-Vanne (89)	866	4,00	3,00	2,40	2,00	5,17	5,10				
	BARBUISE	Pouan-les-Vallees (10)	196	0,35	0,28	0,00	0,00	0,78	0,79				
	ARDUSSON	Saint-Aubin (10)	159	0,20	0,16	0,00	0,00	0,46	0,47				
	SUPERBE	Saint-Saturin (51)	320	0,50	0,40	0,00	0,00	1,35	1,40				
Qualification de l'étiage de l'unité hydrologique "Affluents crayeux Aube et Seine"										1,0	1,0		
Marne Amont	MARNE	Chamouilley (52)	343	5,38	4,30	2,70	1,20	9,94	31,17				
	SUIZE	Chaumont [Saint-Roch] (52)	60	0,01	0,01	0,00	0,00	0,35	0,79				
	MARNE	Condes (52)	282	0,78	0,62	0,30	0,10	1,76	6,06				
	ROGNON	Bourdons-sur-Rognon [Lacrète] (52)	169	0,13	0,10	0,03	0,02	0,40	1,66				
	TRAIRE	Louvières (52)	120	0,13	0,10	0,05	0,02	0,52	1,20				
	MARNE	Marnay-sur-Marne (52)	354	1,13	0,90	0,68	0,62	1,52	2,59				
	MARNE	Mussey-sur-Marne (52)	526	4,50	3,60	2,40	2,00	10,50	36,66				
	ROGNON	Doulaucourt-Saucourt (52)	444	1,63	1,30	0,82	0,52	2,84	11,74				
	MARNE	Saint-Dizier (52)	167	5,63	4,50	2,50	1,30	7,32	27,11				
	SUIZE	Villiers-sur-Suize (52)	84	0,07	0,06	0,03	0,02	0,60	0,96				
Qualification de l'étiage de l'unité hydrologique "Marne Amont"										1,0	1,0		
Brie et Tardenois	PETIT MORIN	Montmirail - Amont (51)	354	0,81	0,65	0,44	0,33	1,27	1,84				
	ARDRE	Faverolles-et-Coëmy (51)	147	0,24	0,19	0,13	0,10	0,47	0,79				
	ARDRE	Fismes (51)	150	0,68	0,54	0,36	0,24	1,24	1,15				
	SEMOIGNE	Verneuil (51)	92	0,24	0,19	0,14	0,11	0,39	0,37				
	CUBRY	Piery (51)	103	0,26	0,21	0,14	0,11	0,26	0,43				
Qualification de l'étiage de l'unité hydrologique "Brie et Tardenois"										1,1	1,0		
La Blaise	BLAISE	Dailancourt (52)	125	0,36	0,29	0,17	0,13	0,46	1,71				
	BLAISE	Louvemont [Pont-Varin] (52)	338	0,73	0,58	0,31	0,17	2,13	5,21				
Qualification de l'étiage de l'unité hydrologique "La Blaise"										1,0	1,0		
Saulx et Orain	CHÉE	Bettancourt-la-Longue (51)	101	0,21	0,17	0,07	0,03	0,69	2,10				
	BRUXENELLE	Brusson (51)	134	0,16	0,13	0,07	0,05	0,30	0,78				
	SAULX	Mognéville (55)	409	2,25	1,80	1,20	0,85	4,09	8,15				
	SAULX	Montiers-sur-Saulx (55)	75	0,07	0,06	0,03	0,01	0,22	0,63				
	ORNAIN	Tronville-en-Barrois (55)	666	1,00	0,80	0,48	0,18	1,77	6,40				
	VIÈRE	Val-de-Vière (51)	174	0,33	0,26	0,14	0,07	0,63	0,96				
	ORNAIN	Val-d'Ornain [Varney] (55)	170	1,38	1,10	0,56	0,36	2,80	10,64				
	CHÉE	Villothe-devant-Louppy (55)	113	0,20	0,16	0,07	0,03	0,46	1,35				
	SAULX	Vitry-en-Perthois (51)	432	4,25	3,40	1,70	0,94	7,33	23,34				
Qualification de l'étiage de l'unité hydrologique "Saulx et Orain"										1,0	1,0		
Seine Amont	OURCE	Autricourt (21)	375	1,09	0,87	0,38	0,23	3,28	4,68				
	SEINE	Bar-sur-Seine (10)	587	5,75	4,60	2,70	1,70	10,96	19,42				
	ARMANCE	Chesny-les-Prés (10)	480	0,78	0,62	0,32	0,22	1,41	1,40				
	HOZAIN	Buchères [Courgerennes] (10)	249	0,16	0,13	0,04	0,01	0,57	0,61				
	SEINE	Courtenot (10)	40	4,88	3,90	2,80	1,90	10,30	11,61				
	OURCÉ	Leuglay [Froidvent] (21)	173	0,33	0,26	0,10	0,05	0,97	0,97				
	LAIGNES	Les Riceys (21)	674	0,83	0,66	0,39	0,28	1,28	2,52				
	BARSE	Montiéramey (10)	235	0,45	0,36	0,21	0,16	0,63	0,59				
	SEINE	Nod-sur-Seine (21)	183	0,99	0,79	0,37	0,21	1,87	2,38				
	SEINE	Plaines-Saint-Lange (10)	333	3,88	3,10	1,90	1,50	6,71	6,92				
	SEINE	Quernigny-sur-Seine [Cosne] (21)	188	0,53	0,42	0,20	0,12	1,29	1,80				
Qualification de l'étiage de l'unité hydrologique "Seine Amont"										1,0	1,0		

## Stations de suivi des unités hydrographiques du bassin Rhône-Méditerranée

Saône amont (Vosges)	SAÔNE	Monthureux sur Saône (88)	228	0,66	0,53	0,39	0,25	1,60	1,60				
	CONY	Fontenoy-le-Château (88)	317	1,75	1,40	1,07	0,75	2,83	3,42				
	COMBEAUTÉ	Val d'Ajol (88)	63	0,54	0,43	0,31	0,20	1,07	1,74				
Qualification de l'étiage de l'unité hydrologique "Saône amont (Vosges)"										1,0	1,0		
Saône amont	SALON	Denèvre (70)	390	0,75	0,60	0,36	0,29	2,11	2,11				
	VINGEANNE	Saint-Maurice-sur-Vingeanne (21)	417	0,63	0,50	0,38	0,29	2,16	3,22				
	VENELLE	Selongey (21)	54	0,11	0,09	0,04	0,01	0,38	0,50				
	TILLE	Crécey-sur-Tille (21)	234	0,34	0,27	0,10	0,04	1,71	2,24				
Qualification de l'étiage de l'unité hydrologique "Saône amont"										1,0	1,0		



Unité	Cours d'eau	Site de mesure	BV résiduel (km²)	Seuils de qualification de l'étiage (m³/s)				du 29/04/19	du 13/05/19			
								au 05/05/19	au 19/05/19			
										Semaine 18	Semaine 20	

## Stations de suivi des unités hydrographiques du bassin Rhin-Meuse

Meuse amont	MOUZON	Villars (88)	405	0,19	0,15	0,09	0,02	1,63	2,31				
	VAIR	Soulosse (88)	443	0,63	0,50	0,36	0,21	1,85	2,19				
	MEUSE	Chalaines (55)	869	2,44	1,95	1,38	0,80	6,84	12,30				
	MEUSE	Saint Mihiel (55)	823	4,00	3,20	2,20	1,20	11,50	21,50				
	MEUSE	Stenay (55)	1364	10,83	8,66	6,40	4,13	25,30	45,20				
<b>Qualification de l'étiage de l'unité hydrologique "Meuse amont"</b>								<b>1,0</b>	<b>1,0</b>				
Meuse aval et Chiers	CHIERS	Longlerville (54)	151	0,68	0,54	0,41	0,27	1,02	1,46				
	CHIERS	Carignan (08)	1816	10,75	8,60	7,10	5,60	15,70	25,60				
	MEUSE	Sedan (08)	622	28,25	22,60	18,25	13,90	51,70	82,60				
	SEMOY	Haulmé (08)	1336	4,73	3,78	2,65	1,51	9,25	12,90				
	MEUSE	Chooz (08)	2291	38,13	30,50	22,25	14,00	77,20	120,00				
<b>Qualification de l'étiage de l'unité hydrologique "Meuse aval et Chiers"</b>								<b>1,0</b>	<b>1,0</b>				
Moselle amont et Meurthe	MOSELLE	Rupt sur Moselle (88)	152	1,13	0,90	0,58	0,25	2,64	4,49				
	CLEURIE	Cleurie (88)	63	0,72	0,57	0,41	0,24	0,98	1,45				
	MOSELLE	Epinal (88)	1002	9,33	7,46	4,98	2,50	18,80	28,20				
	MOSELLE	Tonnoy (54)	759	10,83	8,66	5,83	3,00	22,50	30,20				
	MADON	Mirecourt (88)	381	1,00	0,80	0,58	0,35	1,66	1,91				
	MADON	Pulligny (54)	562	1,83	1,46	1,06	0,65	3,81	4,04				
	MOSELLE	Toul (54)	419	13,13	10,50	6,75	3,00	25,00	34,60				
	MEURTHE	Saint-Dié (88)	374	2,38	1,90	1,35	0,79	3,58	4,69				
	VEZOUZE	Lunéville (54)	559	1,59	1,27	0,97	0,66	2,36	2,25				
	MORTAGNE	Roville (88)	300	1,37	1,09	0,83	0,56	1,26	1,38				
	MEURTHE	Damelevières (54)	1047	11,93	9,54	6,77	4,00	14,00	15,60				
	<b>Qualification de l'étiage de l'unité hydrologique "Moselle amont et Meurthe"</b>								<b>1,1</b>	<b>1,0</b>			
	Moselle aval, Orne, Nied et Seille	MOSELLE	Custines (54)	1212	31,68	25,34	17,57	9,80	47,10	57,50			
SEILLE		Chambrey (57)	560	1,33	1,06	0,75	0,44	1,88	2,20				
SEILLE		Metz (57)	720	1,88	1,50	1,09	0,67	3,02	3,65				
ORNE		Boncourt (54)	412	0,20	0,16	0,09	0,02	0,67	2,19				
ORNE		Moyeuvre-Grande (57)	729	0,97	0,77	0,52	0,26	2,75	5,93				
MOSELLE		Uckange (57)	1519	34,63	27,70	21,85	16,00	63,40	85,30				
NIED FRANCAISE	Condé-Northen (57)	499	0,69	0,55	0,41	0,27	1,01	1,10					
<b>Qualification de l'étiage de l'unité hydrologique "Moselle aval, Orne, Nied et Seille"</b>								<b>1,0</b>	<b>1,0</b>				
Sarre	SARRE	Wittring (57)	560	4,18	3,34	2,62	1,90	6,80	7,18				
	EICHEL	Oermingen (67)	277	0,68	0,54	0,32	0,10	1,22	1,23				
	SARRE	Keskastel (67)	693	2,58	2,06	1,38	0,70	3,81	3,96				
	SARRE	Hermelange (57)	186	0,35	0,28	0,19	0,10	0,47	0,52				
	<b>Qualification de l'étiage de l'unité hydrologique "Sarre"</b>								<b>1,0</b>	<b>1,0</b>			
Lauter, Sauer, Moder et Zorn	LAUTER	Wissembourg (67)	278	1,55	1,30	0,90	0,26	1,96	1,89				
	SELTZBACH	Niederroedern (67)	202	0,21	0,13	0,12	0,09	0,74	0,54				
	SAUER	Beinheim (67)	541	1,20	0,95	0,80	0,60	2,52	2,01				
	MODER	Schweighouse-Sur-Moder (67)	622	2,50	2,10	1,80	1,10	3,99	3,59				
	ZORN	Waltenheim-Sur-Zorn (67)	688	2,10	1,65	1,43	1,10	2,68	2,36				
<b>Qualification de l'étiage de l'unité hydrologique "Lauter, Sauer, Moder et Zorn"</b>								<b>1,0</b>	<b>1,0</b>				
Bruche, Ehn, Andlau, Giessen et Liepvette	MOSSIG	Soultz-Les-Bains (67)	163	0,48	0,38	0,26	0,14	0,61	0,57				
	BRUCHE	Russ (67)	229	1,30	1,05	0,93	0,80	3,37	4,19				
	ANDLAU	Andlau (67)	42	0,19	0,15	0,12	0,08	0,44	0,44				
	GIESSEN	Thanvillé (67)	99	0,11	0,08	0,06	0,04	0,68	0,85				
	LIEPVRETTE	Lièpvre (68)	108	0,27	0,20	0,17	0,13	0,71	0,83				
<b>Qualification de l'étiage de l'unité hydrologique "Bruche, Ehn, Andlau, Giessen et Liepvette"</b>								<b>1,0</b>	<b>1,0</b>				
Doller Amont, Fecht, Weiss et Lauch	BÉHINE	Lapoutroie (68)	38	0,20	0,16	0,13	0,10	0,47	0,52				
	PETITE FECHT	Stosswehr (68)	46	0,30	0,21	0,18	0,15	0,78	1,01				
	FECHT	Wintzenheim-La-Forge (68)	149	0,75	0,55	0,46	0,40	3,50	4,39				
	LAUCH	Linthal (68)	28	0,19	0,15	0,13	0,10	0,65	0,66				
<b>Qualification de l'étiage de l'unité hydrologique "Doller Amont, Fecht, Weiss et Lauch"</b>								<b>1,0</b>	<b>1,0</b>				
Ill Amont	ILL	Didenheim (68)	332	1,10	0,80	0,73	0,65	2,23	2,16				
	ILL	Altkirch (68)	233	0,55	0,35	0,30	0,25	0,86	1,08				
	LARGUE	Friesen (68)	91	0,30	0,25	0,18	0,11	0,39	0,43				
<b>Qualification de l'étiage de l'unité hydrologique "Ill Amont"</b>								<b>1,0</b>	<b>1,0</b>				

## Stations de suivi des unités hydrographiques aux régimes fortement artificialisés

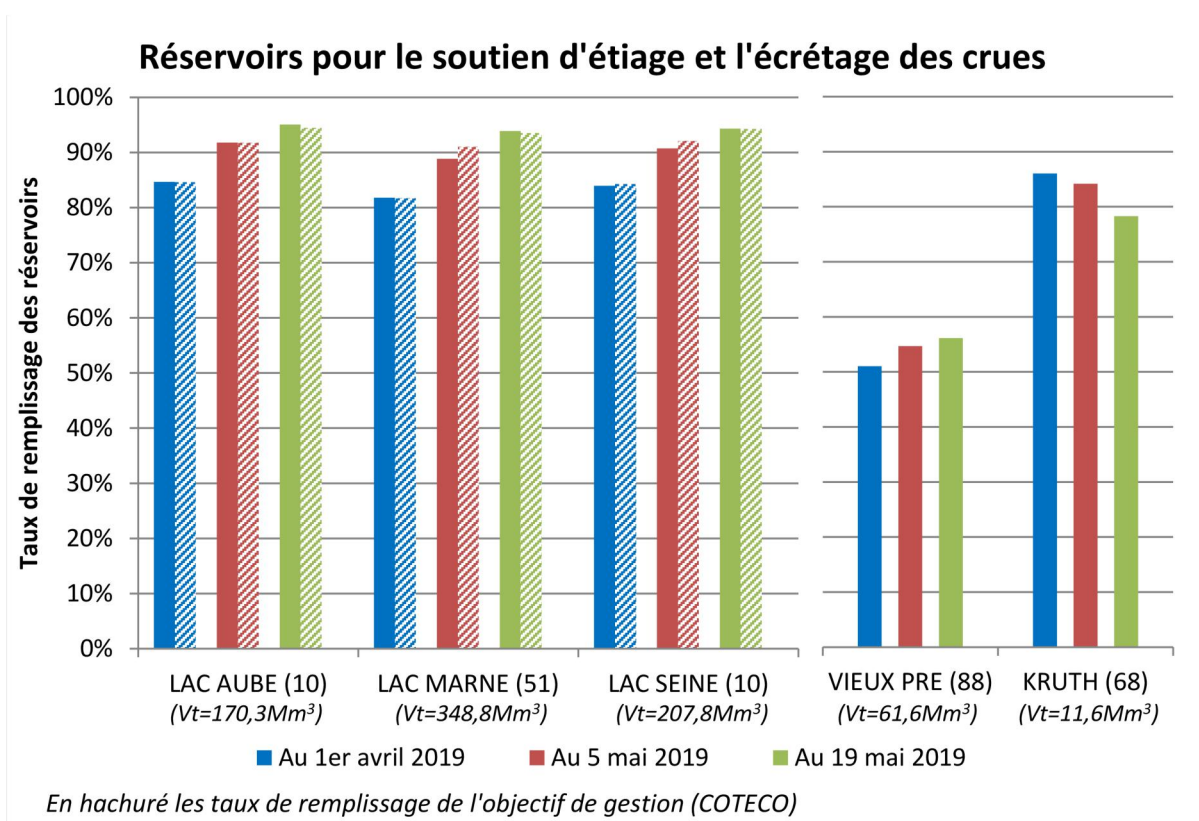
Ill aval	III	Sundhoffen (68)	293	-	1,50	-	0,50	4,50	5,96			
	<b>Qualification de l'étiage de l'unité hydrologique "Ill aval"</b>								<b>1,0</b>	<b>1,0</b>		
Thur	THUR	Willer-Sur-Thur (68)	159	-	0,96	-	0,53	2,96	4,91			
	<b>Qualification de l'étiage de l'unité hydrologique "Thur"</b>								<b>1,0</b>	<b>1,0</b>		
Doller aval	DOLLER	Reiningue (68)	180	-	0,51	-	0,42	1,46	1,85			
	<b>Qualification de l'étiage de l'unité hydrologique "Doller aval"</b>								<b>1,0</b>	<b>1,0</b>		

## Stations de suivi des corridors fluviaux

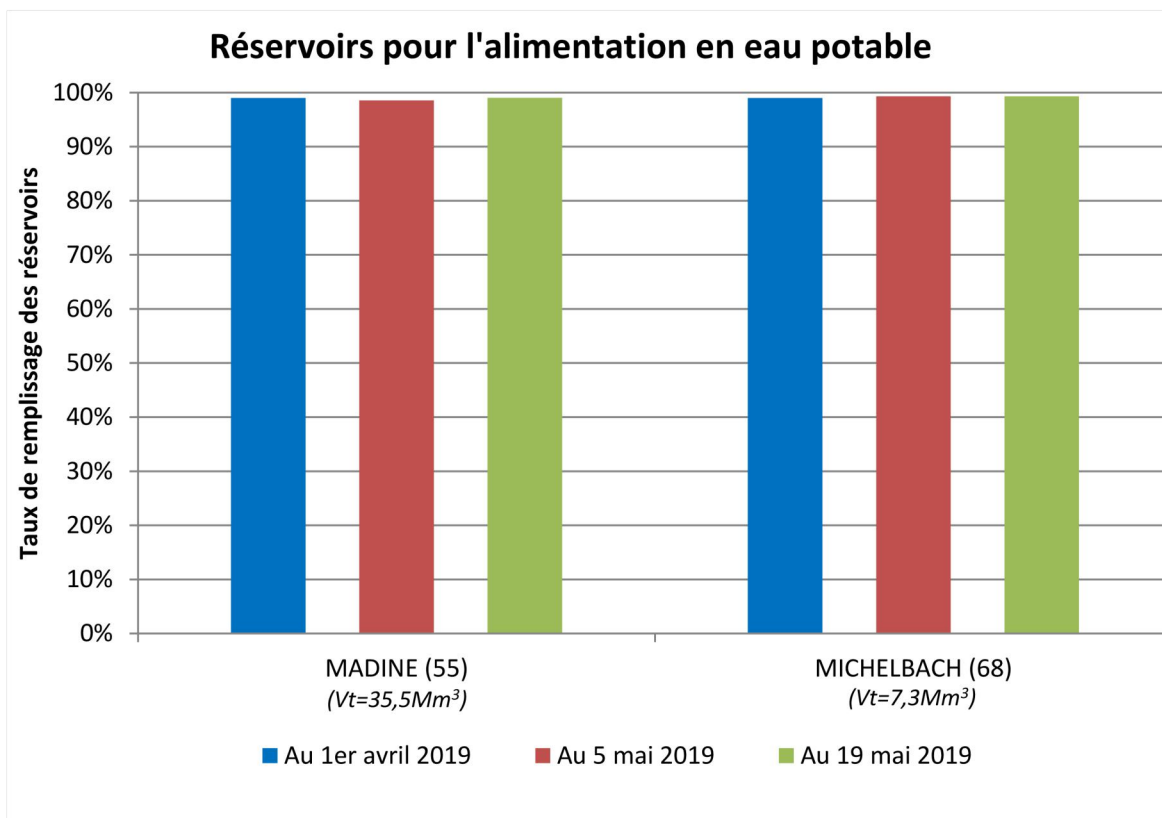
Corridor Aube	AUBE	Arcis-sur-Aube (10)	1497	6,30	5,00	4,00	3,50	10,76	21,75			
	AUBE	Blaincourt (10)	360	2,00	1,60	1,30	0,90	3,27	14,73			
	<b>Qualification de l'étiage de l'unité hydrologique "Corridor Aube"</b>								<b>1,0</b>	<b>1,0</b>		
Corridor Marne	MARNE	Chalons en Champagne (51)	740	12,00	11,00	9,00	8,00	18,64	62,07			
	MARNE	Frignicourt (51)	447	6,25	5,00	4,20	3,70	11,36	37,60			
	<b>Qualification de l'étiage de l'unité hydrologique "Corridor Marne"</b>								<b>1,0</b>	<b>1,0</b>		
Corridor Seine	SEINE	Troyes (10)	546	4,00	3,20	2,40	2,00	14,41	15,78			
	SEINE	Méry-sur-Seine (10)	470	7,30	5,00	4,00	3,50	12,68	15,57			
	SEINE	Pont-sur-Seine (10)	689	25,00	20,00	17,00	16,00	31,54	48,84			
<b>Qualification de l'étiage de l'unité hydrologique "Corridor Seine"</b>								<b>1,0</b>	<b>1,0</b>			

## Station de suivi sur le fleuve Rhin

Rhin	RHIN	Lauterbourg (67)	45057	780,0	650,0	460,0	254,0	1004,00	1063,00			
	<b>Qualification de l'étiage de l'unité hydrologique "Rhin"</b>								<b>1,0</b>	<b>1,0</b>		



Vt : Volume total du réservoir en million de mètres cubes.



Vt : Volume total du réservoir en million de mètres cubes.

## METHODOLOGIE

**Qualification à la station** : Détermination de la couleur aux stations par comparaison aux seuils de la valeur du VCN3 calculé sur une semaine pour les cours d'eau et à la valeur de l'IPS pour les nappes. Pour les stations hydrométriques, les seuils sont définis pour chaque station et indiqués dans les tableaux de suivi. Pour les piézomètres, l'IPS étant un indicateur standardisé, les seuils sont identiques et présentés ci-dessous.

Seuil	« Gris »	« Jaune »	« Orange »	« Rouge »
IPS	-0,6312	-0,8416	-1,2815	-1,6448

**Qualification à l'unité** : Détermination d'une note de 1 à 5 correspondant à la moyenne pondérée des notes des stations associées à l'unité. Pour les unités hydrologiques, la pondération correspond à la surface du bassin versant résiduel jaugé par la station. Pour les unités hydrogéologiques, la pondération correspond à la note de qualité du piézomètre. La note attribuée aux stations est fonction de sa qualification : en situation « Bleu » la note '1' est attribuée, en situation « Gris » la note '2', en situation « Jaune » la note '3', en situation « Orange » la note '4' et en situation « Rouge » la note '5'. La qualification de l'étiage pour l'unité hydrologique ou hydrogéologique est ensuite évaluée selon le barème présenté ci-dessous.

Qualification	« Bleu »	« Gris »	« Jaune »	« Orange »	« Rouge »
Note N	$1 \leq N < 1,5$	$1,5 \leq N < 2,5$	$2,5 \leq N < 3,5$	$3,5 \leq N < 4,5$	$4,5 \leq N \leq 5$

**Information sur les nappes** : Pour certains piézomètres ayant une forte représentativité mais n'appartenant pas à une unité hydrologique, une moyenne non pondérée des valeurs des IPS est réalisée par grandes nappes, afin de fournir une information agrégée de la situation de ces nappes. La qualification de cette moyenne est indiquée sur la carte des eaux souterraines sous la forme d'un hexagone.

## GLOSSAIRE

**Débit de base (VCN3)** : Le VCN3 correspond au débit moyen minimal calculé sur 3 jours consécutifs sur une période donnée. La date du VCN3 correspond au premier des trois jours considérés.

**Indicateur Piézométrique Standardisé (IPS)** : Indicateur représentant l'évolution mensuelle du niveau piézométrique, au droit d'un point d'eau, comparativement aux mêmes mois des années antérieures. Autrement dit, il permet de positionner le niveau piézométrique moyen mensuel par rapport à ceux de l'ensemble de la chronique.

## LIENS INTERNET

-Les bulletins de situation sont publiés sur le site internet de la DREAL Grand Est :

<http://www.grand-est.developpement-durable.gouv.fr/secheresse-r244.html>

-Les arrêtés de restriction d'usage de l'eau peuvent être consultés sur le site internet PROPLUVIA :

<http://propluvia.developpement-durable.gouv.fr>

-Les actions mises en place pour mieux gérer l'eau en période de sécheresse sur le site internet du Ministère :

<https://www.ecologique-solidaire.gouv.fr/actions-mises-en-place-mieux-gerer-leau-en-période-secheresse>

## NOUS CONTACTER

Par courriel :

etiage.dreal-grand-est@developpement-durable.gouv.fr

Par téléphone :

03 87 62 81 00

Par courrier :

DREAL Grand Est, 2 rue Augustin Fresnel - CS 95038  
57071 METZ Cedex 03

Direction régionale de l'Environnement,  
de l'Aménagement et du Logement  
GRAND EST  
2 rue Augustin Fresnel - CS 95038  
57071 Metz Cedex 03  
Tél. : 03 87 62 81 00  
Fax : 03 87 62 81 99



Rédaction / Validation / Mise en page :  
Service de Prévention des Risques Naturels et Hydrauliques  
Service Eau, Biodiversité et Paysages

Avec le concours de :

BRGM, APRONA, EDF, VEOLIA, EPTB Seine Grands Lacs,  
Conseil départemental du Haut-Rhin, Ville de Mulhouse.