

# Bulletin de Suivi d'Étiage Région Grand Est

N° 03

## Bassins hydrographiques de la Seine, de la Meuse, de la Moselle, du Rhin et de la Saône amont

### Faits nouveaux et marquants

En ce qui concerne les eaux souterraines, la troisième décennie du mois de mai est déficitaire en pluies sur l'ensemble de la région Grand Est. La période de décharge des nappes est maintenant bien installée et les niveaux moyens mensuels des piézomètres sont majoritairement à la baisse. Certaines nappes ayant une forte inertie (nappe de la craie) présentent une tendance à la stabilité, mais cette tendance ne devrait pas perdurer.

Concernant les niveaux moyens mesurés, les deux tiers des piézomètres ont des niveaux inférieurs aux normales pour la période, mais la majorité est en bleu. Les nappes à forte inertie présentent encore des niveaux nettement inférieurs aux valeurs habituellement observées à cette période, avec des ouvrages en orange et en rouge. L'impact des deux années sèches et de la faible recharge de cet hiver risque de mettre plus de temps à s'atténuer sur ces nappes. Les niveaux moyens des ouvrages situés en bordure de la plaine d'Alsace (Habsheim, Héringue, Wintzenheim) sont toujours nettement inférieurs aux normales, suite à la faiblesse des conditions hydriques du versant vosgien et surtout du Sundgau (Mooslargue).

Le contexte estival observé depuis quelques jours, ainsi que la forte activité végétative ont un impact significatif sur les écoulements dans les cours d'eau des bassins de la Meuse et de la Moselle. Bien que toutes les unités hydrologiques restent encore en bleu, la tendance générale est à la baisse, avec une dégradation des écoulements plus marquée sur les unités "Moselle amont et Meurthe" et "Moselle aval, Orne, Nied et Seille".

Sur le territoire Rhin-Sarre les débits minimums sont observés en fin de semaine 22, suites à la survenue de fortes températures. Les débits sont tous à la baisse. L'ensemble des stations est encore en bleu à l'exception de la Zorn à Waltenheim qui a franchi le seuil gris.

Sur le bassin Seine-Normandie en région Grand-Est, les écoulements des cours d'eau sont tous en baisse suite au déficit de précipitations des dernières semaines. Cependant, toutes les unités hydrologiques restent en bleu.

Pour les réservoirs et barrages de la région Grand Est, les niveaux de remplissage sont proches de leur maximum (autour de 88 % pour les ouvrages de soutien d'étiage et de 98 % pour les ouvrages utilisés pour l'alimentation en eau potable), sauf pour le réservoir de Vieux Pré qui affiche seulement 65% de remplissage.

## Sommaire :

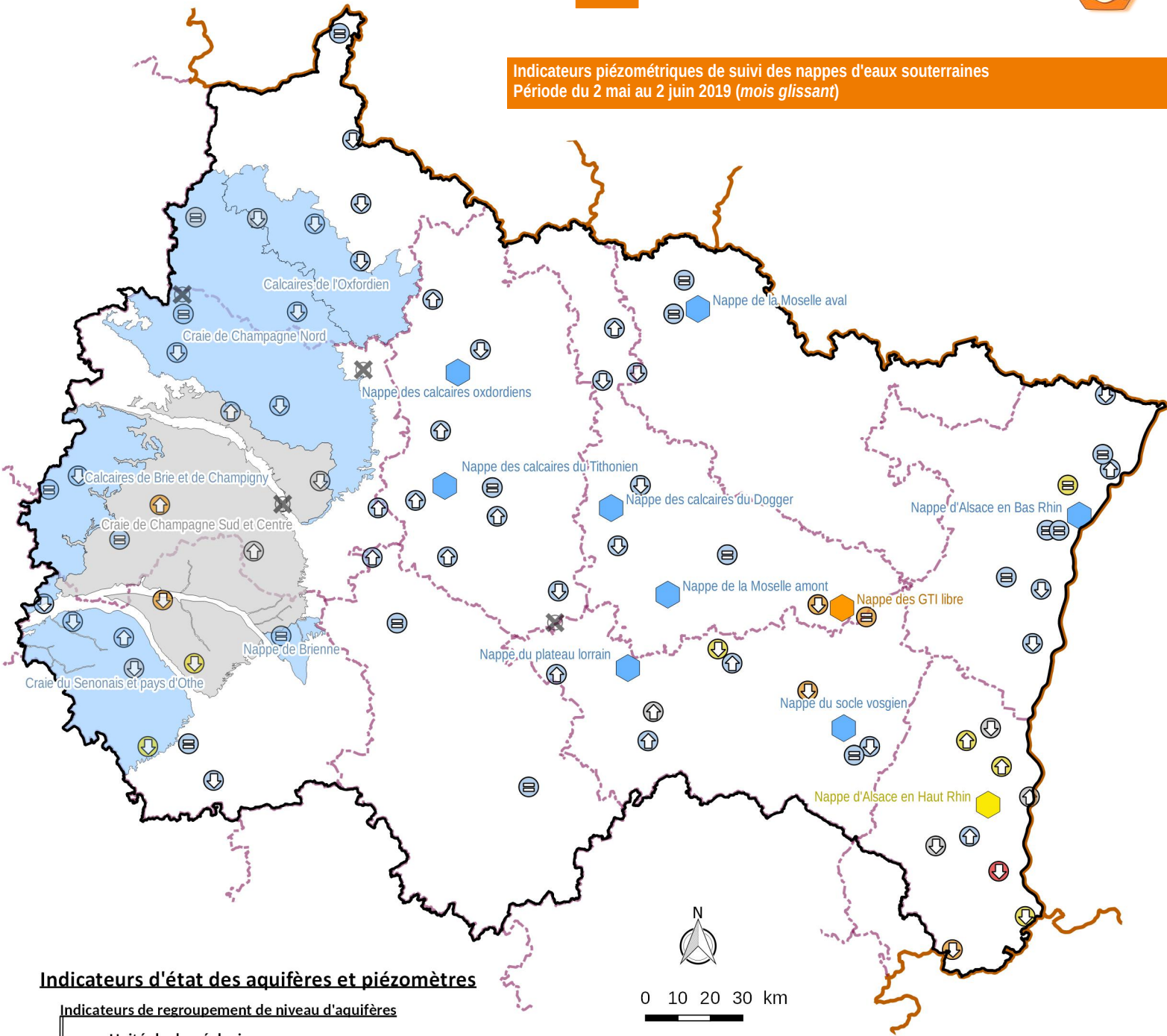
Nappes.....2 Bassins versants.....4 Barrages-réservoirs...7



# Eaux souterraines



Indicateurs piézométriques de suivi des nappes d'eaux souterraines  
Période du 2 mai au 2 juin 2019 (mois glissant)



## Indicateurs d'état des aquifères et piézomètres

### Indicateurs de regroupement de niveau d'aquifères

- | Unités hydrogéologiques |  | Piezomètres |  |
|-------------------------|--|-------------|--|
|                         |  |             | -Des difficultés majeures risquent d'apparaître, l'étiage étant extrêmement sévère.                |
|                         |  |             | -Des difficultés risquent d'apparaître sur de nombreux secteurs, l'étiage étant sévère.            |
|                         |  |             | -Des difficultés risquent d'apparaître sur certains secteurs, l'étiage étant marqué.               |
|                         |  |             | -Des difficultés extrêmement rares et localisées sont possibles, l'étiage étant légèrement marqué. |
|                         |  |             | -Aucune difficulté à envisager, l'étiage est proche des normales, voire supérieur aux normales.    |
|                         |  |             | -Absence d'informations  |

### Évolution récente du niveau des aquifères aux piézomètres

- |  |                        |
|--|------------------------|
|  | En hausse              |
|  | Stable                 |
|  | En baisse              |
|  | Limite de la région    |
|  | Limites de département |
|  | Frontières             |

Données ©IGN BDCarthage®, Portail eaufrance.fr (2019), DREAL Grand Est - Créé le 04/06/2019 par DREAL Grand Est



Unité	Nappe	Site de mesure	Note qualité	du 07/03/19	du 21/03/19	du 05/04/19	du 19/04/19	du 02/05/19
				au 07/04/19	au 21/04/19	au 05/05/19	au 19/05/19	au 02/06/19
				Semaine 14	Semaine 16	Semaine 18	Semaine 20	Semaine 22
Calcaires de Brie et de Champagne	Calcaires de Brie	MECRINGES (51)	3	-0,160	-0,193	-0,301	-0,255	-0,128
	Calcaires de Champagne	JANVILLIERS (51)	5	0,071	0,118	0,023	-0,024	0,075
	Qualification de l'étiage de l'unité hydrogéologique "Calcaires de Brie et de Champagne"			1,0	1,0	1,0	1,0	1,0
Craie de Champagne Nord	Craie	HANNOGNE-SAINT-REMY (08)	3	-0,957	-0,800	-0,749	-0,649	-0,738
	Craie	FRESNE-LES-REIMS (51)	5	-0,649	-0,582	-0,549	-0,462	-0,360
	Craie	SEMIDE (08)	5	-0,413	-0,389	-0,440	-0,481	-0,587
	Craie	BUSSY-LE-CHATEAU (51)	5	-0,236	-0,128	-0,250	-0,581	-0,092
	Craie	SAINT-ETIENNE-SUR-SUIPPE (51)	5	-1,065	-1,098	-1,057	-1,114	
	Qualification de l'étiage de l'unité hydrogéologique "Craie de Champagne Nord"			1,9	1,6	1,6	1,6	1,2
Craie de Champagne Sud et Centre	Craie	LES GRANDES-LOGES (51)	5	-1,317	-1,291	-1,252	-0,953	-0,591
	Craie	LINTHELLES (51)	4	-0,326	-0,304	-0,217	-0,253	-0,147
	Craie	SOMPUIS (51)	3	-1,000	-0,949	-0,931	-0,920	-0,798
	Craie	VANAUULT-LE-CHATEL (51)	4	-1,173	-0,953	-0,863	-0,814	-0,638
	Craie	VAILLY (10)	5	-0,569	-0,685	-0,783	-0,937	-0,974
	Qualification de l'étiage de l'unité hydrogéologique "Craie de Champagne Sud et Centre"			2,4	2,6	2,4	2,4	1,8
Craie du Senonais et Pays d'Othe	Craie	ORVILLIERS-SAINT-JULIEN (10)	4	-0,660	-0,620	-0,640	-0,623	-0,614
	Craie	VILLELOUP (10)	5	-0,810	-0,792	-0,881	-0,849	-0,644
	Craie	LA SAULSOTTE (10)	5	-0,304	-0,220	-0,259	-0,281	-0,309
	Craie	SAINT-HILAIRE-SOUS-ROMILLY (10)	5	-0,204	-0,141	-0,186	-0,101	0,121
	Qualification de l'étiage de l'unité hydrogéologique "Craie du Senonais et Pays d'Othe"			1,5	1,3	1,7	1,5	1,3
Calcaires de l'Oxfordien des Ardennes	Calcaires de l'Oxfordien	BOUVELLEMONT (08)	5	0,786	0,265	-0,363	-0,395	-0,525
	Qualification de l'étiage de l'unité hydrogéologique "Calcaires de l'Oxf. des Ardennes"			1,0	1,0	1,0	1,0	1,0
Nappe de Brienne	Alluvions de l'Aube	LASSICOURT (10)	4	-0,664	-0,685	-0,616	-0,552	-0,360
	Qualification de l'étiage de l'unité hydrogéologique "Nappe de Brienne"			2,0	2,0	1,0	1,0	1,0
Stations de suivi des nappes d'eau souterraine (hors unités)	Alluvions de la Meuse	HAM-SUR-MEUSE (08)		0,819	0,308	-0,291	-0,084	-0,041
	Alluvions de la Moselle	BERTRANGE (57)		0,718	0,051	-0,130	0,125	0,427
	Alluvions de la Moselle	CATTENOM (57)		0,344	0,105	0,022	0,634	0,849
	Alluvions de la Moselle	DOMMARTIN-LES-TOUL (54)		0,103	-0,019	-0,229	-0,179	-0,113
	Alluvions de la Moselle	ESSEGNEY (88)		-1,310	-0,900	-0,932	-0,877	-0,854
	Alluvions de l'Aube	RHEGES (10)		-1,333	-1,264	-1,368	-1,475	-1,385
	Alluvions de l'Argonne	VIENNE-LA-VILLE (51)						
	Alluvions du Perthois	HALLIGNICOURT (52)		-0,118	-0,497	-0,672	-0,175	0,184
	Alluvions du Perthois	SERMAIZE-LES-BAINS (51)		0,274	-0,371	-0,669	0,234	0,398
	Calcaires de l'Oxfordien	BRIEUILLES-SUR-BAR (08)		0,543	0,688	0,520	0,392	0,278
	Calcaires de l'Oxfordien	EPIEZ-SUR-MEUSE (55)		0,481	-0,050	-0,343	-0,234	-0,077
	Calcaires de l'Oxfordien	LES CLERY (55)		0,383	0,505	0,352	0,096	0,034
	Calcaires de l'Oxfordien	LES ROISES (55)		0,263	-0,055	-0,540		
	Calcaires de l'Oxfordien	VACHERAUVILLE (55)		0,075	0,024	-0,297	-0,177	0,179
	Calcaires de l'Oxfordien sous couverture	BAUDRÉMONT (55)		0,759	-0,329	-0,576	-0,332	0,328
	Calcaires de l'Oxfordien sous couverture	COUSANCES-LES-TRICONVILLE (55)		0,600	-0,194	-0,463	0,805	0,951
	Calcaires du Dogger	FREVILLE (88)		0,375	-0,150	-0,368	0,493	0,826
	Calcaires du Dogger	VERNEVILLE (57)		0,154	0,100	-0,388	-0,461	-0,200
	Calcaires du Dogger	VILLERS-EN-HAYE (54)		0,560	0,066	-0,369	-0,301	0,236
	Calcaires du Dogger	VILLE-SUR-YRON (54)		0,494	0,622	0,345	0,337	0,576
	Calcaires du Muschelkalk	HAREVILLE (88)		-1,232	-1,175	-1,193	-0,921	-0,634
	Calcaires du Tithonien	NEUVILLE-SUR-ORNAIN (55)		0,477	-0,116	-0,338	0,027	0,432
	Calcaires du Tithonien	NUBECOURT (55)		0,235	-0,624	-0,896	-0,272	0,102
	Calcaires du Tithonien	PRASLIN (10)		-0,484	-0,416	-0,845	-0,778	-0,563
	Calcaires du Tithonien	STAINVILLE (55)		0,681	-0,063	-0,428	0,711	0,598
	Calcaires du Tithonien	VAUX-SUR-BLAISE (52)		-0,018	-0,229	-0,442	-0,175	0,059
	Colluvions sur socle Ardennais	GESPUNSART (08)		1,314	0,279	0,077	0,190	0,325
	Craie	CHAMOY (10)		-0,745	-0,620	-0,729	-0,916	-0,886
	Craie	REIMS (51)		-0,176	-0,414	-0,291	-0,064	0,417
	Craie	SONGY (51)		-0,983	-0,771	-1,115	-1,334	
	Craie	VAL-DES-MARAIS (51)		-1,495	-1,481	-1,484	-1,483	-1,456
	Grès du Keuper	DOMBASLE-SUR-MEURTHE (54)		0,441	0,264	0,370	0,387	0,261
	Grès du Rhétien sous couverture	VAL-DE-MEUSE (52)		-0,468	-0,454	-0,372	-0,223	-0,120
	Grès du Trias inférieur affleurant	CELLES-SUR-PLAINE (88)		-1,762	-1,625	-1,494	-1,385	-1,312
	Grès du Trias inférieur affleurant	RELANGES (88)		0,086	-1,196	-1,163	0,473	-0,359
	Grès du Trias inférieur sous couverture	GELACOURT (54)		-2,022	-1,930	-1,859	-1,661	-1,553
	Nappe d'Alsace	HABSHEIM (68)		-1,926	-1,966	-2,032	-2,061	-2,062
	Nappe d'Alsace	HETTENSCHLAG (68)		-0,962	-0,945	-0,924	-0,885	-0,879
	Nappe d'Alsace	HOLTZWHR (68)		-0,632	-0,641	-0,704	-0,718	-0,763
	Nappe d'Alsace	FESSENHEIM (68)		-0,662	-0,736	-0,834	-1,070	-0,778
	Nappe d'Alsace	WINTZENHEIM (68)		-1,546	-1,501	-1,414	-1,285	-1,266
	Nappe d'Alsace	CERNAY (68)		-0,898	-0,671	-0,655	-0,612	-0,657
	Nappe d'Alsace	WITTENHEIM (68)		-0,837	-0,813	-0,687	-0,501	-0,507
	Nappe d'Alsace	HESINGUE (68)		-0,752	-0,856	-1,017	-1,202	-1,144
	Nappe d'Alsace	ALTORF (67)		-0,177	-0,332	-0,236	-0,011	-0,008
	Nappe d'Alsace	LIPSHEIM (67)		-0,489	-0,032	0,149	-0,013	0,150
	Nappe d'Alsace	WISSEMBOURG (67)		-0,956	-0,836	-0,836	-0,525	-0,585
	Nappe d'Alsace	HAGUENAU (67)		-1,219	-0,872	-0,584	-0,273	-0,064
	Nappe d'Alsace	WEITBRUCH (67)		-1,232	-1,208	-1,171	-1,140	-1,135
	Nappe d'Alsace	LAMPERTHEIM (67)		-0,621	-0,536	-0,362	-0,344	-0,318
Nappe d'Alsace	ROSSFELD (67)		0,662	0,830	0,675	0,318	0,304	
Nappe d'Alsace	SESSENHEIM (67)		-1,108	-0,841	-0,671	-0,363	-0,118	
Sables de l'Apto-Albien	NOVION-PORCIEN (08)		-0,070	-0,557	-0,816	-0,715	-0,841	
Sables de l'Apto-Albien	VENDUE-MIGNOT(LA) (10)		-0,125	-0,537	-0,253	0,065	0,115	
Socle vosgien	GERARDMER (88)		0,594	0,470	0,500	0,544	0,588	
Fluvioglacière sur Muschelkalk gréseux	GRANDVILLERS (88)		-1,217	-1,345	-1,483	-1,516	-1,538	
Fluvioglacière sur socle vosgien	XONRUPT-LONGEMER (88)		0,536	0,111	-0,140	-0,032	0,301	
Cailloutis du Sundgau	MOOSLARGUE (68)		-1,544	-1,571	-1,597	-1,619	-1,642	

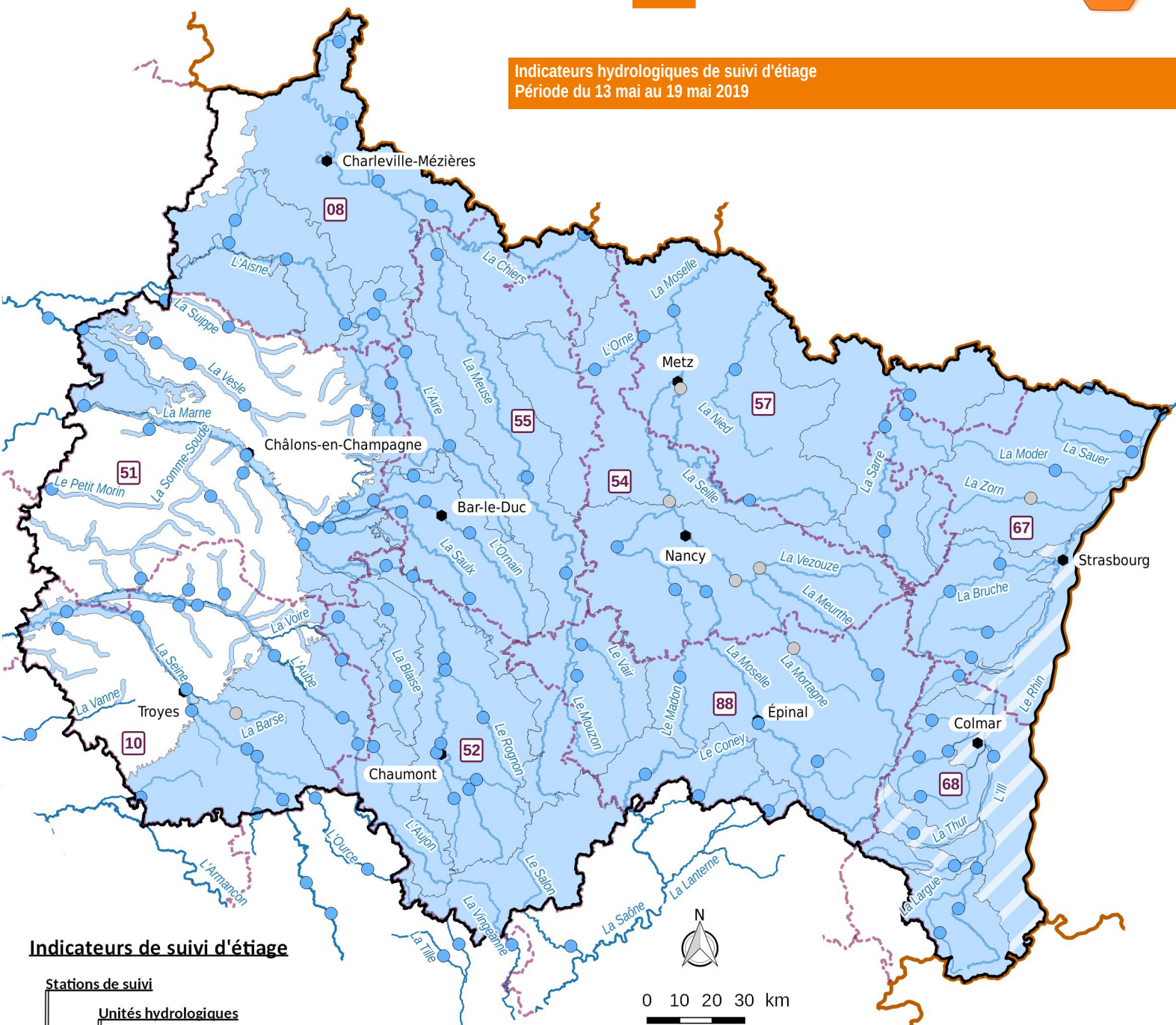
Les valeurs indiquées dans ce tableau correspondent :

- à l'IPS (Indicateur Piézométrique Standardisé) calculé sur les 30 derniers jours pour les piézomètres ;
- à une note de 1 à 5 égale à la moyenne des notes des piézomètres pondérée par leur note de qualité pour les unités hydrogéologiques.



# Eaux de surface

Indicateurs hydrologiques de suivi d'étiage  
Période du 13 mai au 19 mai 2019



## Indicateurs de suivi d'étiage

### Stations de suivi

#### Unités hydrologiques

#### Unités hydrologiques bénéficiant d'un soutien d'étiage

- Des difficultés majeures risquent d'apparaître, l'étiage étant extrêmement sévère.
- Des difficultés risquent d'apparaître sur de nombreux secteurs, l'étiage étant sévère.
- Des difficultés risquent d'apparaître sur certains secteurs, l'étiage étant marqué.
- Des difficultés extrêmement rares et localisées sont possibles, l'étiage étant légèrement marqué.
- Aucune difficulté à envisager, l'étiage est proche des normales, voire supérieur aux normales.
- Absence d'informations

- Limite de la région
- Limites de département
- Frontières
- Cours d'eau principaux

Nota : pour les 3 stations hydrométriques suivantes : Sundhoffen, Reiningue et Willer-sur-Thur, il n'existe pas de seuil de niveau gris ni de seuil de niveau orange.

Données ©IGN BDCarthage®, Portail eaufrance.fr (2019), DREAL Grand Est - Créé le 04/06/2019 par DREAL Grand Est







Unité	Cours d'eau	Site de mesure	BV résiduel (km <sup>2</sup> )	Seuils de qualification de l'étiage (m <sup>3</sup> /s)				du 29/04/19	du 13/05/19	du 27/05/19			
								au 05/05/19	au 19/05/19	au 02/06/19	Semaine 18	Semaine 20	Semaine 22

## Stations de suivi des unités hydrographiques du bassin Rhin-Meuse

Meuse amont	MOUZON	Villars (88)	405	0,19	0,15	0,09	0,02	1,63	2,31	0,63							
	VAIR	Soulosse (88)	443	0,63	0,50	0,36	0,21	1,85	2,19	0,83							
	MEUSE	Chalaines (55)	869	2,44	1,95	1,38	0,80	6,84	12,30	4,25							
	MEUSE	Saint Mihiel (55)	823	4,00	3,20	2,20	1,20	11,50	21,50	8,78							
	MEUSE	Stenay (55)	1364	10,83	8,66	6,40	4,13	25,30	45,20	24,50							
<b>Qualification de l'étiage de l'unité hydrologique "Meuse amont"</b>											<b>1,0</b>	<b>1,0</b>	<b>1,0</b>				
Meuse aval et Chiers	CHIERS	Longlaville (54)	151	0,68	0,54	0,41	0,27	1,02	1,46	0,96							
	CHIERS	Carignan (08)	1816	10,75	8,60	7,10	5,60	15,70	25,60	14,20							
	MEUSE	Sedan (08)	622	28,25	22,60	18,25	13,90	51,70	82,60	46,00							
	SEMOY	Haulmé (08)	1336	4,73	3,78	2,65	1,51	9,25	12,90	8,27							
	MEUSE	Chooz (08)	2291	38,13	30,50	22,25	14,00	77,20	120,00	64,30							
<b>Qualification de l'étiage de l'unité hydrologique "Meuse aval et Chiers"</b>											<b>1,0</b>	<b>1,0</b>	<b>1,0</b>				
Moselle amont et Meurthe	MOSELLE	Rupt sur Moselle (88)	152	1,13	0,90	0,58	0,25	2,64	4,49	1,78							
	CLEURIE	Cleurie (88)	63	0,72	0,57	0,41	0,24	0,98	1,45	0,95							
	MOSELLE	Epinal (88)	1002	9,33	7,46	4,98	2,50	18,80	28,20	12,10							
	MOSELLE	Tonnoy (54)	759	10,83	8,66	5,83	3,00	22,50	30,20	14,90							
	MADON	Mirecourt (88)	381	1,00	0,80	0,58	0,35	1,66	1,91	1,06							
	MADON	Pulligny (54)	562	1,83	1,46	1,06	0,65	3,81	4,04	2,11							
	MOSELLE	Toul (54)	419	13,13	10,50	6,75	3,00	25,00	34,60	16,60							
	MEURTHE	Saint-Dié (88)	374	2,38	1,90	1,35	0,79	3,58	4,69	2,57							
	VEZOUZE	Lunéville (54)	559	1,59	1,27	0,97	0,66	2,36	2,25	1,44							
	MORTAGNE	Roville (88)	300	1,37	1,09	0,83	0,56	1,26	1,38	1,11							
	MEURTHE	Damelevières (54)	1047	11,93	9,54	6,77	4,00	14,00	15,60	11,90							
	<b>Qualification de l'étiage de l'unité hydrologique "Moselle amont et Meurthe"</b>											<b>1,1</b>	<b>1,0</b>	<b>1,3</b>			
	Moselle aval, Orne, Nied et Seille	MOSELLE	Custines (54)	1212	31,68	25,34	17,57	9,80	47,10	57,50	29,50						
SEILLE		Chambrey (57)	560	1,33	1,06	0,75	0,44	1,88	2,20	1,49							
SEILLE		Metz (57)	720	1,88	1,50	1,09	0,67	3,02	3,65	1,79							
ORNE		Boncourt (54)	412	0,20	0,16	0,09	0,02	0,67	2,19	0,68							
ORNE		Moyeuvre-Grande (57)	729	0,97	0,77	0,52	0,26	2,75	5,93	2,04							
MOSELLE		Uckange (57)	1519	34,63	27,70	21,85	16,00	63,40	85,30	44,90							
NIED FRANCAISE		Condé-Northen (57)	499	0,69	0,55	0,41	0,27	1,01	1,10	0,74							
<b>Qualification de l'étiage de l'unité hydrologique "Moselle aval, Orne, Nied et Seille"</b>											<b>1,0</b>	<b>1,0</b>	<b>1,3</b>				
Sarre	SARRE	Wittring (57)	560	4,18	3,34	2,62	1,90	6,80	7,18	4,63							
	EICHEL	Oermingen (67)	277	0,68	0,54	0,32	0,10	1,22	1,23	0,91							
	SARRE	Keskastel (67)	693	2,58	2,06	1,38	0,70	3,81	3,96	2,83							
	SARRE	Hermelange (57)	186	0,35	0,28	0,19	0,10	0,47	0,52	0,44							
<b>Qualification de l'étiage de l'unité hydrologique "Sarre"</b>											<b>1,0</b>	<b>1,0</b>	<b>1,0</b>				
Lauter, Sauer, Moder et Zorn	LAUTER	Wissembourg (67)	278	1,55	1,30	0,90	0,26	1,96	1,89	1,77							
	SELTZBACH	Niederroedern (67)	202	0,21	0,13	0,12	0,09	0,74	0,54	0,34							
	SAUER	Beinheim (67)	541	1,20	0,95	0,80	0,60	2,52	2,01	2,11							
	MODER	Schweighouse-Sur-Moder (67)	622	2,50	2,10	1,80	1,10	3,99	3,59	2,99							
	ZORN	Waltenheim-Sur-Zorn (67)	688	2,10	1,65	1,43	1,10	2,68	2,36	2,06							
<b>Qualification de l'étiage de l'unité hydrologique "Lauter, Sauer, Moder et Zorn"</b>											<b>1,0</b>	<b>1,0</b>	<b>1,3</b>				
Bruche, Ehn, Andlau, Giessen et Liepvetre	MOSSIG	Soultz-Les-Bains (67)	163	0,48	0,38	0,26	0,14	0,61	0,57	0,49							
	BRUCHE	Russ (67)	229	1,30	1,05	0,93	0,80	3,37	4,19	2,24							
	ANDLAU	Andlau (67)	42	0,19	0,15	0,12	0,08	0,44	0,44	0,26							
	GIESSEN	Thannvillé (67)	99	0,11	0,08	0,06	0,04	0,68	0,85	0,32							
	LIEPVRETTE	Liepvrette (68)	108	0,27	0,20	0,17	0,13	0,71	0,83	0,41							
<b>Qualification de l'étiage de l'unité hydrologique "Bruche, Ehn, Andlau, Giessen et Liepvetre"</b>											<b>1,0</b>	<b>1,0</b>	<b>1,0</b>				
Doller Amont, Fecht, Weiss et Lauch	BÉHINE	Lapoutroie (68)	38	0,20	0,16	0,13	0,10	0,47	0,52	0,32							
	PETITE FECHT	Stosswehr (68)	46	0,30	0,21	0,18	0,15	0,78	1,01	0,56							
	FECHT	Wintzenheim-La-Forge (68)	149	0,75	0,55	0,46	0,40	3,50	4,39	2,13							
	LAUCH	Linthal (68)	28	0,19	0,15	0,13	0,10	0,65	0,66	0,31							
<b>Qualification de l'étiage de l'unité hydrologique "Doller Amont, Fecht, Weiss et Lauch"</b>											<b>1,0</b>	<b>1,0</b>	<b>1,0</b>				
Ill Amont	ILL	Didenheim (68)	332	1,10	0,80	0,73	0,65	2,23	2,16	2,10							
	ILL	Altkirch (68)	233	0,55	0,35	0,30	0,25	0,86	1,08	0,89							
	LARGUE	Friesen (68)	91	0,30	0,25	0,18	0,11	0,39	0,43	0,37							
<b>Qualification de l'étiage de l'unité hydrologique "Ill Amont"</b>											<b>1,0</b>	<b>1,0</b>	<b>1,0</b>				

## Stations de suivi des unités hydrographiques aux régimes fortement artificialisés

Ill aval	III	Sundhoffen (68)	293	-	1,50	-	0,50	4,50	5,96	2,40						
	<b>Qualification de l'étiage de l'unité hydrologique "Ill aval"</b>											<b>1,0</b>	<b>1,0</b>	<b>1,0</b>		
Thur	THUR	Willer-Sur-Thur (68)	159	-	0,96	-	0,53	2,96	4,91	2,20						
	<b>Qualification de l'étiage de l'unité hydrologique "Thur"</b>											<b>1,0</b>	<b>1,0</b>	<b>1,0</b>		
Doller aval	DOLLER	Reiningue (68)	180	-	0,51	-	0,42	1,46	1,85	0,57						
	<b>Qualification de l'étiage de l'unité hydrologique "Doller aval"</b>											<b>1,0</b>	<b>1,0</b>	<b>1,0</b>		

## Stations de suivi des corridors fluviaux

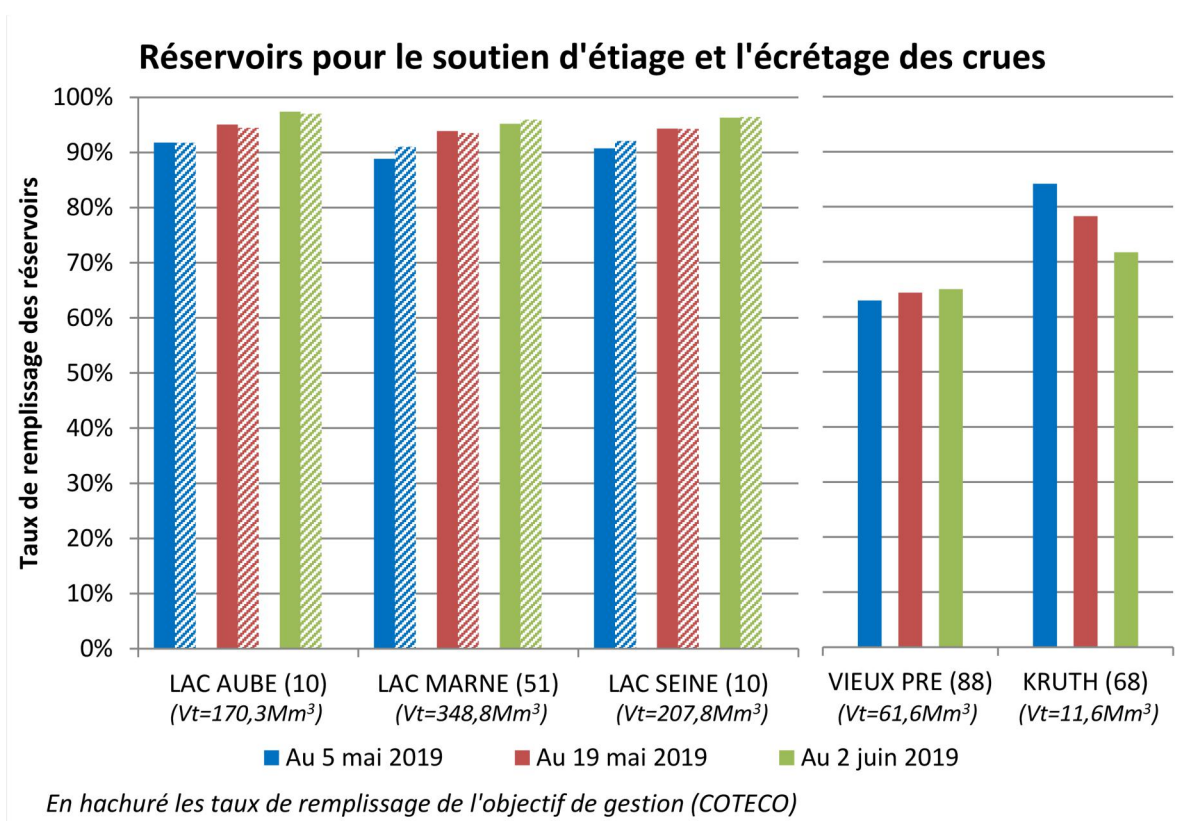
Corridor Aube	AUBE	Arcis-sur-Aube (10)	1497	6,30	5,00	4,00	3,50	10,76	21,75	13,57						
	AUBE	Blaincourt (10)	360	2,00	1,60	1,30	0,90	3,27	14,73	5,37						
<b>Qualification de l'étiage de l'unité hydrologique "Corridor Aube"</b>											<b>1,0</b>	<b>1,0</b>	<b>1,0</b>			
Corridor Marne	MARNE	Chalons en Champagne (51)	740	12,00	11,00	9,00	8,00	18,64	62,07	26,70						
	MARNE	Frignicourt (51)	447	6,25	5,00	4,20	3,70	11,36	37,60	15,25						
<b>Qualification de l'étiage de l'unité hydrologique "Corridor Marne"</b>											<b>1,0</b>	<b>1,0</b>	<b>1,0</b>			
Corridor Seine	SEINE	Troyes (10)	546	4,00	3,20	2,40	2,00	14,41	15,78	11,21						
	SEINE	Mery-sur-Seine (10)	470	7,30	5,00	4,00	3,50	12,68	15,57	12,17						
	SEINE	Pont-sur-Seine (10)	689	25,00	20,00	17,00	16,00	31,54	48,84	33,77						
<b>Qualification de l'étiage de l'unité hydrologique "Corridor Seine"</b>											<b>1,0</b>	<b>1,0</b>	<b>1,0</b>			

## Station de suivi sur le fleuve Rhin

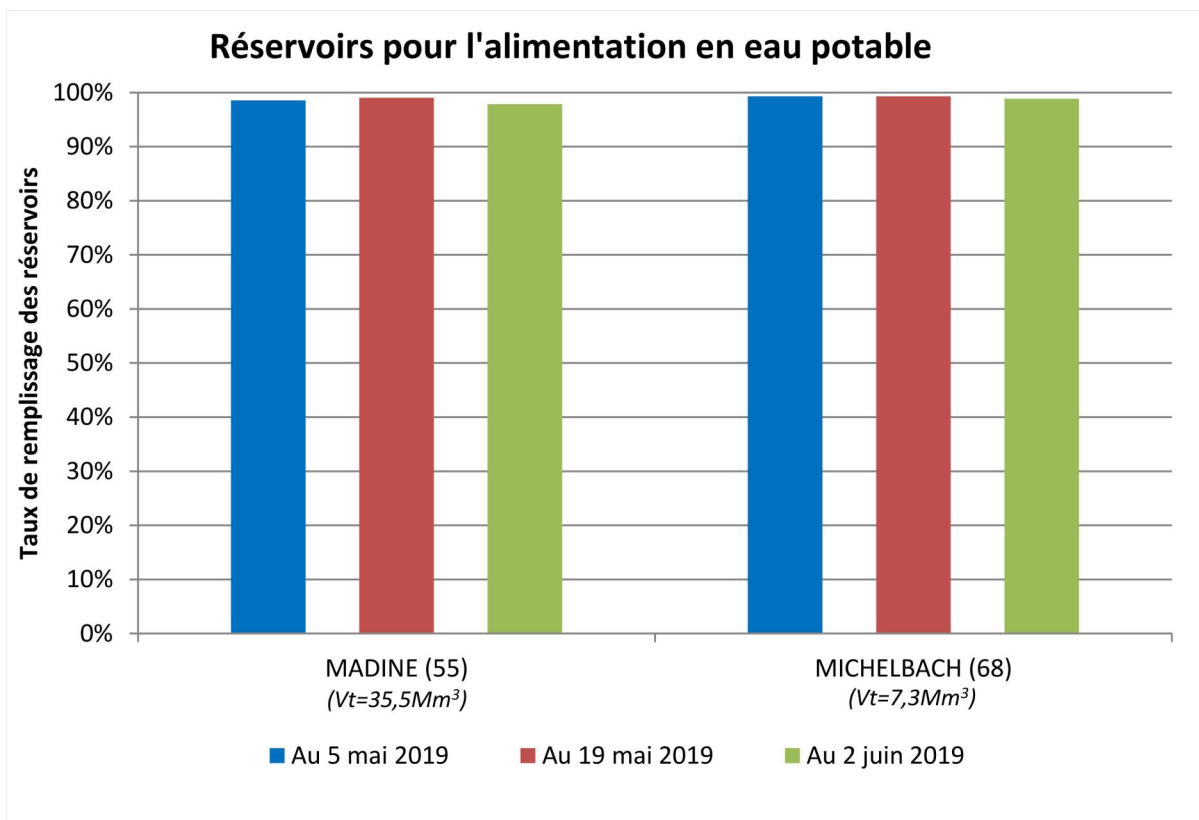
Rhin	RHIN	Lauterbourg (67)	45057	780,0	650,0	460,0	254,0	1004,00	1063,00	1590,00						
	<b>Qualification de l'étiage de l'unité hydrologique "Rhin"</b>											<b>1,0</b>	<b>1,0</b>	<b>1,0</b>		

Les valeurs indiquées dans ce tableau correspondent :

- au VCN3 (débit moyen minimum sur 3 jours consécutifs) calculé sur les 7 derniers jours pour les stations de suivi ;
- à une note de 1 à 5 égale à la moyenne des notes des stations pondérée par la surface du bassin versant résiduel jaugeé par la station en kilomètre carré pour les unités hydrologiques.



Vt : Volume total du réservoir en million de mètres cubes.



Vt : Volume total du réservoir en million de mètres cubes.

## METHODOLOGIE

**Qualification à la station** : Détermination de la couleur aux stations par comparaison aux seuils de la valeur du VCN3 calculé sur une semaine pour les cours d'eau et à la valeur de l'IPS pour les nappes. Pour les stations hydrométriques, les seuils sont définis pour chaque station et indiqués dans les tableaux de suivi. Pour les piézomètres, l'IPS étant un indicateur standardisé, les seuils sont identiques et présentés ci-dessous.

Seuil	« Gris »	« Jaune »	« Orange »	« Rouge »
IPS	-0,6312	-0,8416	-1,2815	-1,6448

**Qualification à l'unité** : Détermination d'une note de 1 à 5 correspondant à la moyenne pondérée des notes des stations associées à l'unité. Pour les unités hydrologiques, la pondération correspond à la surface du bassin versant résiduel jaugé par la station. Pour les unités hydrogéologiques, la pondération correspond à la note de qualité du piézomètre. La note attribuée aux stations est fonction de sa qualification : en situation « Bleu » la note '1' est attribuée, en situation « Gris » la note '2', en situation « Jaune » la note '3', en situation « Orange » la note '4' et en situation « Rouge » la note '5'. La qualification de l'étiage pour l'unité hydrologique ou hydrogéologique est ensuite évaluée selon le barème présenté ci-dessous.

Qualification	« Bleu »	« Gris »	« Jaune »	« Orange »	« Rouge »
Note N	$1 \leq N < 1,5$	$1,5 \leq N < 2,5$	$2,5 \leq N < 3,5$	$3,5 \leq N < 4,5$	$4,5 \leq N \leq 5$

**Information sur les nappes** : Pour certains piézomètres ayant une forte représentativité mais n'appartenant pas à une unité hydrologique, une moyenne non pondérée des valeurs des IPS est réalisée par grandes nappes, afin de fournir une information agrégée de la situation de ces nappes. La qualification de cette moyenne est indiquée sur la carte des eaux souterraines sous la forme d'un hexagone.

## GLOSSAIRE

**Débit de base (VCN3)** : Le VCN3 correspond au débit moyen minimal calculé sur 3 jours consécutifs sur une période donnée. La date du VCN3 correspond au premier des trois jours considérés.

**Indicateur Piézométrique Standardisé (IPS)** : Indicateur représentant l'évolution mensuelle du niveau piézométrique, au droit d'un point d'eau, comparativement aux mêmes mois des années antérieures. Autrement dit, il permet de positionner le niveau piézométrique moyen mensuel par rapport à ceux de l'ensemble de la chronique.

## LIENS INTERNET

-Les bulletins de situation sont publiés sur le site internet de la DREAL Grand Est :

<http://www.grand-est.developpement-durable.gouv.fr/secheresse-r244.html>

-Les arrêtés de restriction d'usage de l'eau peuvent être consultés sur le site internet PROPLUVIA :

<http://propluvia.developpement-durable.gouv.fr>

-Les actions mises en place pour mieux gérer l'eau en période de sécheresse sur le site internet du Ministère :

<https://www.ecologique-solidaire.gouv.fr/actions-mises-en-place-mieux-gerer-leau-en-période-secheresse>

## NOUS CONTACTER

Par courriel :

[etiage.dreal-grand-est@developpement-durable.gouv.fr](mailto:etiage.dreal-grand-est@developpement-durable.gouv.fr)

Par téléphone :

03 87 62 81 00

Par courrier :

DREAL Grand Est, 2 rue Augustin Fresnel - CS 95038  
57071 METZ Cedex 03

Direction régionale de l'Environnement,  
de l'Aménagement et du Logement  
GRAND EST  
2 rue Augustin Fresnel - CS 95038  
57071 Metz Cedex 03  
Tél. : 03 87 62 81 00  
Fax : 03 87 62 81 99



Rédaction / Validation / Mise en page :  
Service de Prévention des Risques Naturels et Hydrauliques  
Service Eau, Biodiversité et Paysages

Avec le concours de :

BRGM, APRONA, EDF, VEOLIA, EPTB Seine Grands Lacs,  
Conseil départemental du Haut-Rhin, Ville de Mulhouse.