

Bulletin de Suivi d'Étiage Région Grand Est

N° 04

Bassins hydrographiques de la Seine, de la Meuse, de la Moselle, du Rhin et de la Saône amont

Faits nouveaux et marquants

En ce qui concerne les eaux souterraines, la première décade du mois de juin est déficitaire en pluies sur l'ensemble de la région Grand Est, à l'exception de l'Alsace et de l'Ouest du département de la Marne. La période de décharge des nappes est maintenant bien installée et les niveaux moyens mensuels des piézomètres sont majoritairement à la baisse, y compris pour les nappes ayant une forte inertie comme les nappes de la craie.

Concernant les niveaux moyens mesurés, la moitié des piézomètres ont des niveaux inférieurs aux normales pour la période, mais les deux tiers sont en bleu. Les nappes à forte inertie présentent des niveaux nettement inférieurs aux valeurs habituellement observées à cette période, avec des ouvrages en orange et en rouge. Ces niveaux sont le résultat des deux dernières années sèches et de la faible recharge de cet hiver. Les niveaux moyens des ouvrages situés en bordure de la plaine d'Alsace (Habsheim, Héisingue, Wintzenheim) sont toujours nettement inférieurs aux normales, en raison de la faiblesse des conditions hydriques du versant vosgien. L'unité hydrogéologique "Craie de Champagne Nord" repasse en gris et l'unité "Craie de Champagne Sud et centre" reste en gris.

Concernant les eaux de surface, les précipitations de la première quinzaine de juin ont globalement permis de maintenir la situation hydrologique générale des bassins de la Meuse et de la Moselle à un niveau stable par rapport à fin mai. Toutes les unités hydrologiques restent encore en bleu, même si le déficit d'écoulement reste plus marqué sur les unités "Moselle amont et Meurthe" et "Moselle aval, Orne, Nied et Seille".

Sur le territoire Rhin-Sarre la baisse des débits est ralentie par quelques précipitations. Sur la Sarre, la baisse des débits s'observe plutôt à l'aval avec la station de Wittring qui passe en gris. Sur les cours d'eau du Bas-Rhin les niveaux stagnent ou baissent légèrement, avec toujours la Zorn à Waltenheim en gris. Dans le Haut-Rhin les débits ont stagné voire augmenté par endroit avec l'ensemble des stations toujours en bleu. Enfin, le Rhin est assez haut, suites aux récentes précipitations sur son bassin suisse.

Sur le bassin Seine-Normandie en région Grand-Est, les écoulements des cours d'eau sont majoritairement en baisse. L'unité hydrologique "Afflents crayeux Aube et Seine" passe en gris. Toutes les autres unités hydrologiques restent en bleu malgré ponctuellement le passage en jaune de l'état de deux stations hydrométriques (à Montiéramey et à Puilsieux).

Pour les réservoirs et barrages de la région Grand Est, les niveaux de remplissage sont proches de leur maximum (autour de 89 % pour les ouvrages de soutien d'étiage et de 97 % pour les ouvrages utilisés pour l'alimentation en eau potable), à l'exception des réservoirs de Vieux Pré et Kruth qui affichent 65% et 66% de remplissage.

Sommaire :

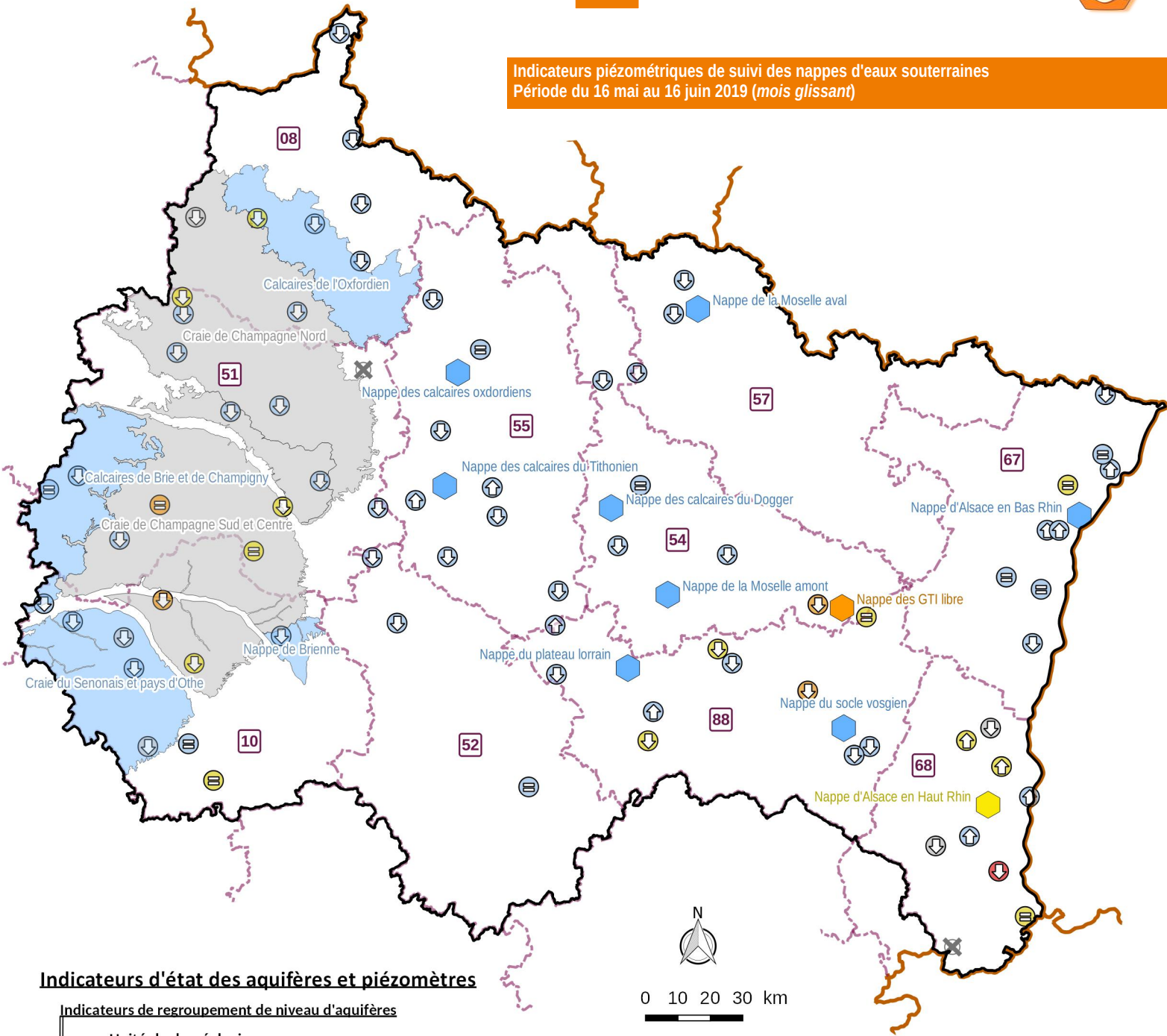
Nappes.....2 Bassins versants.....4 Barrages-réservoirs...7



Eaux souterraines



Indicateurs piézométriques de suivi des nappes d'eaux souterraines
Période du 16 mai au 16 juin 2019 (mois glissant)



Indicateurs d'état des aquifères et piézomètres

Indicateurs de regroupement de niveau d'aquifères

- | Unités hydrogéologiques | | Piezomètres | |
|-------------------------|--|-------------|--|
| | | | -Des difficultés majeures risquent d'apparaître, l'étiage étant extrêmement sévère. |
| | | | -Des difficultés risquent d'apparaître sur de nombreux secteurs, l'étiage étant sévère. |
| | | | -Des difficultés risquent d'apparaître sur certains secteurs, l'étiage étant marqué. |
| | | | -Des difficultés extrêmement rares et localisées sont possibles, l'étiage étant légèrement marqué. |
| | | | -Aucune difficulté à envisager, l'étiage est proche des normales, voire supérieur aux normales. |
| | | | -Absence d'informations |

0 10 20 30 km



Évolution récente du niveau des aquifères aux piézomètres

- | | |
|--|------------------------|
| | En hausse |
| | Stable |
| | En baisse |
| | Limite de la région |
| | Limites de département |
| | Frontières |

Données ©IGN BDCarthage®, Portail eaufrance.fr (2019), DREAL Grand Est - Créé le 18/06/2019 par DREAL Grand Est

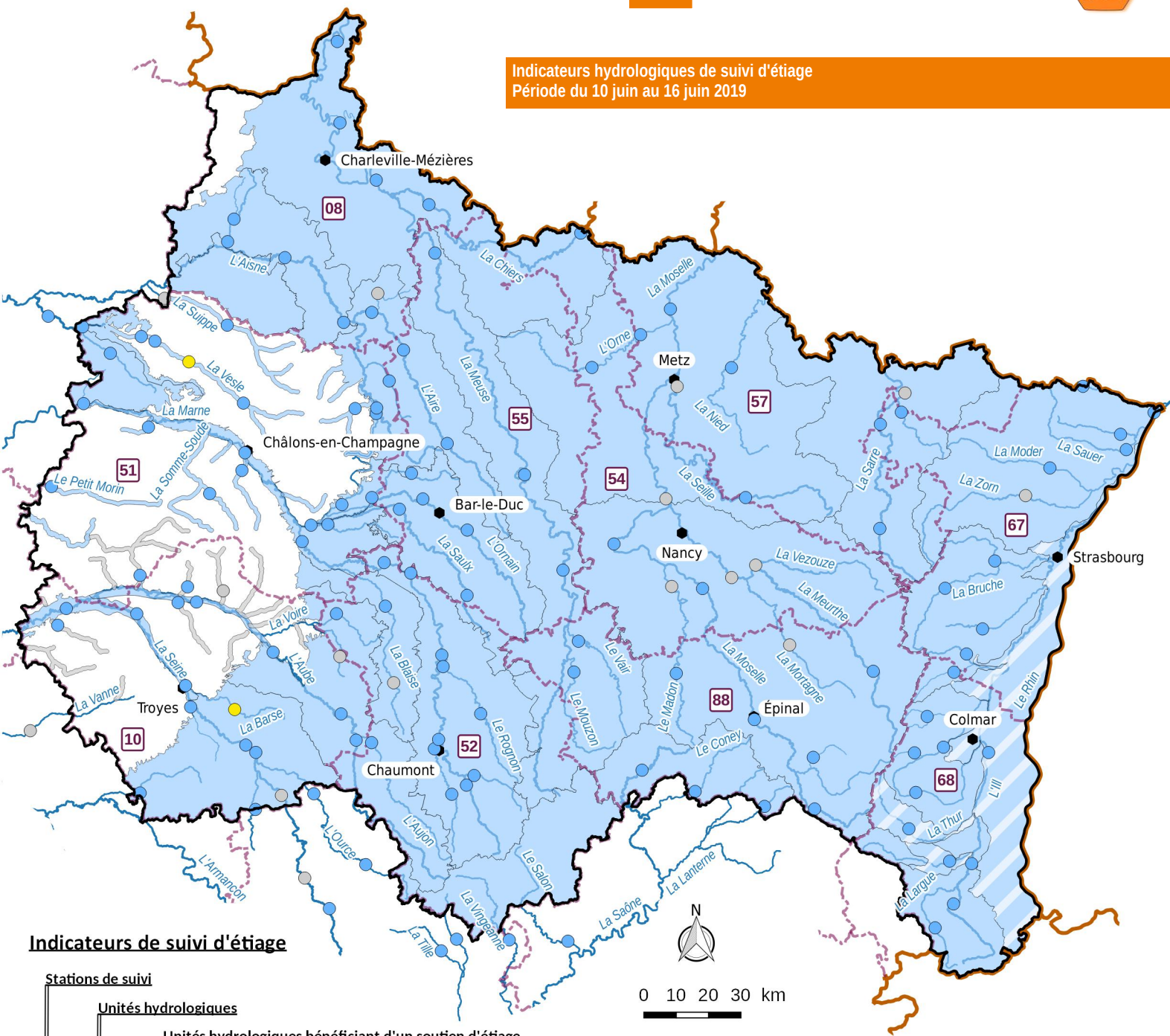


Unité	Nappe	Site de mesure	Note qualité	du 21/03/19	du 05/04/19	du 19/04/19	du 02/05/19	du 16/05/19
				au 21/04/19	au 05/05/19	au 19/05/19	au 02/06/19	au 16/06/19
				Semaine 16	Semaine 18	Semaine 20	Semaine 22	Semaine 24
Calcaires de Brie et de Champagne	Calcaires de Brie	MECRINGES (51)	3	-0,193	-0,301	-0,255	-0,128	-0,144
	Calcaires de Champagne	JANVILLIERS (51)	5	0,118	0,023	-0,024	0,075	0,137
	Qualification de l'étiage de l'unité hydrogéologique "Calcaires de Brie et de Champagne"			1,0	1,0	1,0	1,0	1,0
Craie de Champagne Nord	Craie	HANNOGNE-SAINT-REMY (08)	3	-0,800	-0,749	-0,649	-0,738	-0,814
	Craie	FRESNE-LES-REIMS (51)	5	-0,582	-0,549	-0,462	-0,360	-0,323
	Craie	SEMIDE (08)	5	-0,389	-0,440	-0,481	-0,587	-0,616
	Craie	BUSSY-LÉ-CHATEAU (51)	5	-0,128	-0,250	-0,581	-0,092	-0,103
	Craie	SAINT-ETIENNE-SUR-SUIPPE (51)	5	-1,098	-1,057	-1,114		-1,016
	Qualification de l'étiage de l'unité hydrogéologique "Craie de Champagne Nord"			1,6	1,6	1,6	1,2	1,6
Craie de Champagne Sud et Centre	Craie	LES GRANDES-LOGES (51)	5	-1,291	-1,252	-0,953	-0,591	-0,407
	Craie	LINTHELLES (51)	4	-0,304	-0,217	-0,253	-0,147	-0,133
	Craie	SOMPUIS (51)	3	-0,949	-0,931	-0,920	-0,798	-0,867
	Craie	VANAULT-LE-CHATEL (51)	4	-0,953	-0,863	-0,814	-0,638	-0,337
	Craie	VAILLY (10)	5	-0,685	-0,783	-0,937	-0,974	-1,105
Qualification de l'étiage de l'unité hydrogéologique "Craie de Champagne Sud et Centre"			2,6	2,4	2,4	1,8	1,8	
Craie du Senonais et Pays d'Othe	Craie	ORVILLIERS-SAINT-JULIEN (10)	4	-0,620	-0,640	-0,623	-0,614	-0,699
	Craie	VILLELOUP (10)	5	-0,792	-0,881	-0,849	-0,644	-0,506
	Craie	LA SAULSOTTE (10)	5	-0,220	-0,259	-0,281	-0,309	-0,322
	Craie	SAINT-HILAIRE-SOUS-ROMILLY (10)	5	-0,141	-0,186	-0,101	0,121	0,295
Qualification de l'étiage de l'unité hydrogéologique "Craie du Senonais et Pays d'Othe"			1,3	1,7	1,5	1,3	1,2	
Calcaires de l'Oxfordien des Ardennes	Calcaires de l'Oxfordien	BOUVELLEMONT (08)	5	0,265	-0,363	-0,395	-0,525	-0,551
	Qualification de l'étiage de l'unité hydrogéologique "Calcaires de l'Oxf. des Ardennes"			1,0	1,0	1,0	1,0	1,0
Nappe de Brienne	Alluvions de l'Aube	LASSICOURT (10)	4	-0,685	-0,616	-0,552	-0,360	-0,336
	Qualification de l'étiage de l'unité hydrogéologique "Nappe de Brienne"			2,0	1,0	1,0	1,0	1,0
Stations de suivi des nappes d'eau souterraine (hors unités)	Alluvions de la Meuse	HAM-SUR-MEUSE (08)		0,308	-0,291	-0,084	-0,041	-0,153
	Alluvions de la Moselle	BERTRANGE (57)		0,051	-0,130	0,125	0,427	0,494
	Alluvions de la Moselle	CATTENOM (57)		0,105	0,022	0,634	0,849	0,580
	Alluvions de la Moselle	DOMMARTIN-LES-TOUL (54)		-0,019	-0,229	-0,179	-0,113	-0,148
	Alluvions de la Moselle	ESSEGNEY (88)		-0,900	-0,932	-0,877	-0,854	-1,137
	Alluvions de l'Aube	RHEGES (10)		-1,264	-1,368	-1,475	-1,385	-1,424
	Alluvions de l'Argonne	VIENNE-LA-VILLE (51)						
	Alluvions du Perthois	HALLIGNICOURT (52)		-0,497	-0,672	-0,175	0,184	-0,004
	Alluvions du Perthois	SERMAIZE-LES-BAINS (51)		-0,371	-0,669	0,234	0,398	-0,306
	Calcaires de l'Oxfordien	BRIEUILLES-SUR-BAR (08)		0,688	0,520	0,392	0,278	0,212
	Calcaires de l'Oxfordien	EPIEZ-SUR-MEUSE (55)		-0,050	-0,343	-0,234	-0,077	-0,070
	Calcaires de l'Oxfordien	LES CLERY (55)		0,505	0,352	0,096	0,034	0,029
	Calcaires de l'Oxfordien	LES ROISES (55)		-0,055	-0,540			0,329
	Calcaires de l'Oxfordien	VACHERAUVILLE (55)		0,024	-0,297	-0,177	0,179	0,356
	Calcaires de l'Oxfordien sous couverture	BAUDRÉMONT (55)		-0,329	-0,576	-0,332	0,328	0,529
	Calcaires de l'Oxfordien sous couverture	COUSANCES-LES-TRICONVILLE (55)		-0,194	-0,463	0,805	0,951	0,610
	Calcaires du Dogger	FREVILLE (88)		-0,150	-0,368	0,493	0,826	0,315
	Calcaires du Dogger	VERNEVILLE (57)		0,100	-0,388	-0,461	-0,200	-0,026
	Calcaires du Dogger	VILLERS-EN-HAYE (54)		0,066	-0,369	-0,301	0,236	0,525
	Calcaires du Dogger	VILLE-SUR-YRON (54)		0,622	0,345	0,337	0,576	0,546
	Calcaires du Muschelkalk	HAREVILLE (88)		-1,175	-1,193	-0,921	-0,634	-0,515
	Calcaires du Tithonien	NEUVILLE-SUR-ORNAIN (55)		-0,116	-0,338	0,027	0,432	0,303
	Calcaires du Tithonien	NUBECOURT (55)		-0,624	-0,896	-0,272	0,102	-0,240
	Calcaires du Tithonien	PRASLIN (10)		-0,416	-0,845	-0,778	-0,563	-0,915
	Calcaires du Tithonien	STAINVILLE (55)		-0,063	-0,428	0,711	0,598	-0,174
	Calcaires du Tithonien	VAUX-SUR-BLAISE (52)		-0,229	-0,442	-0,175	0,059	-0,107
	Colluvions sur socle Ardennais	GESPUNSART (08)		0,279	0,077	0,190	0,325	0,558
	Craie	CHAMOY (10)		-0,620	-0,729	-0,916	-0,886	-0,757
	Craie	REIMS (51)		-0,414	-0,291	-0,064	0,417	0,382
	Craie	SONGY (51)		-0,771	-1,115	-1,334		-1,121
	Craie	VAL-DES-MARAIS (51)		-1,481	-1,484	-1,483	-1,456	-1,340
	Grès du Keuper	DOMBASLE-SUR-MEURTHE (54)		0,264	0,370	0,387	0,261	0,040
	Grès du Rhétien sous couverture	VAL-DE-MEUSE (52)		-0,454	-0,372	-0,223	-0,120	-0,136
	Grès du Trias inférieur affleurant	CELLES-SUR-PLAINE (88)		-1,625	-1,494	-1,385	-1,312	-1,213
	Grès du Trias inférieur affleurant	RELANGES (88)		-1,196	-1,163	0,473	-0,359	-1,237
	Grès du Trias inférieur sous couverture	GELACOURT (54)		-1,930	-1,859	-1,661	-1,553	-1,587
	Nappe d'Alsace	HABSHEIM (68)		-1,966	-2,032	-2,061	-2,062	-2,062
	Nappe d'Alsace	HETTENSCHLAG (68)		-0,945	-0,924	-0,885	-0,879	-0,893
	Nappe d'Alsace	HOLTZWHR (68)		-0,641	-0,704	-0,718	-0,763	-0,780
	Nappe d'Alsace	FESSENHEIM (68)		-0,736	-0,834	-1,070	-0,778	-0,576
	Nappe d'Alsace	WINTZENHEIM (68)		-1,501	-1,414	-1,285	-1,266	-1,249
	Nappe d'Alsace	CERNAY (68)		-0,671	-0,655	-0,612	-0,657	-0,669
	Nappe d'Alsace	WITTENHEIM (68)		-0,813	-0,687	-0,501	-0,507	-0,411
	Nappe d'Alsace	HESINGUE (68)		-0,856	-1,017	-1,202	-1,144	-1,094
	Nappe d'Alsace	ALTORF (67)		-0,332	-0,236	-0,011	-0,008	-0,029
	Nappe d'Alsace	LIPSHEIM (67)		-0,032	0,149	-0,013	0,150	0,063
	Nappe d'Alsace	WISSEMBOURG (67)		-0,836	-0,836	-0,525	-0,585	-0,561
	Nappe d'Alsace	HAGUENAU (67)		-0,872	-0,584	-0,273	-0,064	0,000
	Nappe d'Alsace	WEITBRUCH (67)		-1,208	-1,171	-1,140	-1,135	-1,118
	Nappe d'Alsace	LAMPERTHEIM (67)		-0,536	-0,362	-0,344	-0,318	-0,343
Nappe d'Alsace	ROSSFELD (67)		0,830	0,675	0,318	0,304	0,086	
Nappe d'Alsace	SESSENHEIM (67)		-0,841	-0,671	-0,363	-0,118	0,256	
Sables de l'Apto-Albien	NOVION-PORCIEN (08)		-0,557	-0,816	-0,715	-0,841	-0,900	
Sables de l'Apto-Albien	VENDUE-MIGNOT(LA) (10)		-0,537	-0,253	0,065	0,115	-0,027	
Socle vosgien	GERARDMER (88)		0,470	0,500	0,544	0,588	0,462	
Fluvioglacière sur Muschelkalk gréseux	GRANDVILLERS (88)		-1,345	-1,483	-1,516	-1,538	-1,519	
Fluvioglacière sur socle vosgien	XONRUPT-LONGEMER (88)		0,111	-0,140	-0,032	0,301	0,390	
Cailloutis du Sundgau	MOOSLARGUE (68)		-1,571	-1,597	-1,619	-1,642		

Les valeurs indiquées dans ce tableau correspondent :

- à l'IPS (Indicateur Piézométrique Standardisé) calculé sur les 30 derniers jours pour les piézomètres ;
- à une note de 1 à 5 égale à la moyenne des notes des piézomètres pondérée par leur note de qualité pour les unités hydrogéologiques.

Indicateurs hydrologiques de suivi d'étiage
Période du 10 juin au 16 juin 2019



Indicateurs de suivi d'étiage

Stations de suivi

Unités hydrologiques

Unités hydrologiques bénéficiant d'un soutien d'étiage

- | | | | |
|--|--|--|--|
| | | | -Des difficultés majeures risquent d'apparaître, l'étiage étant extrêmement sévère. |
| | | | -Des difficultés risquent d'apparaître sur de nombreux secteurs, l'étiage étant sévère. |
| | | | -Des difficultés risquent d'apparaître sur certains secteurs, l'étiage étant marqué. |
| | | | -Des difficultés extrêmement rares et localisées sont possibles, l'étiage étant légèrement marqué. |
| | | | -Aucune difficulté à envisager, l'étiage est proche des normales, voire supérieur aux normales. |
| | | | -Absence d'informations |

0 10 20 30 km

- Limite de la région
- Limites de département
- Frontières
- Cours d'eau principaux

Nota : pour les 3 stations hydrométriques suivantes : Sundhoffen, Reiningue et Willers-sur-Thur, il n'existe pas de seuil de niveau gris ni de seuil de niveau orange.

Unité	Cours d'eau	Site de mesure	BV résiduel (km²)	Seuils de qualification de l'étiage (m³/s)				du 01/04/19	du 29/04/19	du 13/05/19	du 27/05/19	du 10/06/19
								au 07/04/19	au 05/05/19	au 19/05/19	au 02/06/19	au 16/06/19

Stations de suivi des unités hydrographiques du bassin Seine-Normandie

Aisne Amont	AIRE	Beausite [Amblaincourt] (55)	283	0,50	0,40	0,09	0,04	2,57	1,14	3,07	1,29	0,99	
	ANTE	Châtiches (51)	112	0,10	0,08	0,03	0,01	0,83		0,44	0,24	0,21	
	AIRE	Chevières (08)	234	1,88	1,50	0,75	0,42	11,08	5,50	12,92	6,03	4,83	
	BIESME	Claon (55)	71	0,06	0,04	0,02	0,01	0,54	0,28	0,70	0,13	0,09	
	AIRE	Vareennes-en-Argonne (55)	344	1,15	0,92	0,43	0,20	4,51	1,94	6,40	2,34	1,85	
	AGRON	Verpel (08)	133	0,40	0,32	0,21	0,13	1,28	0,72	0,93	0,45	0,38	
AISNE			Verrières (51)	273	0,31	0,25	0,09	0,04	2,18	1,02	2,61	0,74	0,58
Qualification de l'étiage de l'unité hydrologique "Aisne Amont"								1,0	1,0	1,0	1,0	1,1	

Aisne Aval	VAUX	Echy (08)	285	0,76	0,61	0,38	0,28	2,57	1,40	1,36	0,87	0,84
	AISNE	Givry (08)	660	3,60	2,50	2,00	1,70	26,95	12,71	46,41	13,41	10,43
	DRAIZE	Justine-Herbigny (08)	40	0,07	0,05	0,04	0,03	0,20	0,13	0,11	0,08	0,09
	AISNE	Mouron (08)	702	5,00	4,00	2,00	0,97	22,20	11,87	27,50	11,24	8,24
Qualification de l'étiage de l'unité hydrologique "Aisne Aval"								1,0	1,0	1,0	1,0	1,0

Aube Amont	AUBE	Bar-sur-Aube (10)	221	3,50	2,80	1,30	0,83	13,42	4,62	15,13	6,94	4,58
	VOIRE	Droyes [Gervillers] (52)	270	0,46	0,37	0,30	0,24	16,21	16,01	16,07	16,05	15,96
	AUBE [PARTIELLE]	Longchamp-sur-Aujon [Outre Aube] (10)	689	1,25	1,00	0,41	0,25	7,96	2,95	7,53	3,61	2,44
	AUJON	Maranville (52)	370	1,00	0,80	0,50	0,31	4,24	1,85	5,55	2,77	1,79
	LAINE	Soulaines-Dhuys (10)	23	0,39	0,31	0,20	0,13	0,91	0,58	0,60	0,44	0,32
Qualification de l'étiage de l'unité hydrologique "Aube Amont"								1,0	1,0	1,0	1,0	1,0

Affluents crayeux Marne et Aisne Aval	VESLE	Bouy (51)	283	0,58	0,46	0,00	0,00	1,54	1,32	1,34	1,07	0,69
	VESLE	Braine (02)	270	4,00	3,20	1,70	1,20	6,49	5,40	5,75	4,46	4,35
	VESLE	Châlons-sur-Vesle (51)	66	2,25	1,80	1,00	0,69	3,58	2,94	3,22	2,50	2,29
	AUVE	Domartin-Dampierre (51)	199	0,68	0,54	0,32	0,23	1,78	1,35	1,40	1,10	0,89
	COOLE	Ecury-sur-Coole (51)	150	0,23	0,18	0,00	0,00	0,60	0,58	0,76	0,61	0,54
	SUIPPE	Orainville (02)	321	2,63	2,10	0,60	0,00	4,48	3,78	3,67	2,96	2,50
	VESLE	Puisieux (51)	320	1,38	1,10	0,14	0,00	2,19	1,59	1,87	1,51	1,09
	VESLE	Saint-Brice-Courcelles (51)	159	1,38	1,10	0,37	0,13	1,07	0,79	2,10	2,92	2,66
	SUIPPE	Selles (51)	486	1,63	1,30	0,43	0,05	3,15	2,58	2,53	2,16	1,76
	SOUDE	Soudron (51)	106	0,24	0,19	0,00	0,00	0,54	0,51	0,52	0,44	0,43
Qualification de l'étiage de l'unité hydrologique "Affluents crayeux Marne et Aisne Aval"								1,1	1,1	1,0	1,0	1,4

Affluents crayeux Aube et Seine	HERBISSONNE	Allibaudières (10)	85	0,08	0,06	0,00	0,00	0,27	0,27	0,27	0,20	0,13
	HUITRELLE	Lhuître (10)	160	0,63	0,50	0,31	0,22	0,70	0,80	0,76	0,64	0,59
	VANNE	Pont-sur-Vanne (89)	866	4,00	3,00	2,40	2,00	5,80	5,17	5,10	4,09	3,75
	BARBUISSE	Pouan-les-Vallees (10)	196	0,35	0,28	0,00	0,00	0,68	0,78	0,79	0,62	0,48
	ARDUSSON	Saint-Aubin (10)	159	0,20	0,16	0,00	0,00	0,55	0,46	0,47	0,34	0,29
	SUPERBE	Saint-Saturnin (51)	320	0,50	0,40	0,00	0,00	1,94	1,35	1,40	1,27	1,02
Qualification de l'étiage de l'unité hydrologique "Affluents crayeux Aube et Seine"								1,0	1,0	1,0	1,0	1,6

Marne Amont	MARNE	Chamouille (52)	343	5,38	4,30	2,70	1,20	17,85	9,94	31,17	10,64	8,85
	SUIZE	Chaumont [Saint-Roch] (52)	60	0,01	0,01	0,00	0,00	0,32	0,35	0,79	0,10	0,11
	MARNE	Condes (52)	282	0,78	0,62	0,30	0,10	5,10	1,76	6,06	1,57	1,66
	ROGNON	Bourdon-sur-Rognon [Lacrète] (52)	169	0,13	0,10	0,03	0,02	0,95	0,40	1,66	0,54	0,37
	TRAIRE	Louvières (52)	120	0,13	0,10	0,05	0,02	0,84	0,52	1,20	0,43	0,37
	MARNE	Marnay-sur-Marne (52)	354	1,13	0,90	0,68	0,62	2,75	1,52	2,59	1,46	1,56
	MARNE	Mussey-sur-Marne (52)	526	4,50	3,60	2,40	2,00	25,16	10,50	36,66	11,95	10,85
	ROGNON	Doulaucourt-Saucourt (52)	444	1,63	1,30	0,82	0,52	5,22	2,84	11,74	3,45	2,12
	MARNE	Saint-Dizier (52)	167	5,63	4,50	2,50	1,30	9,81	7,32	27,11	10,20	10,01
	SUIZE	Villiers-sur-Suize (52)	84	0,07	0,06	0,03	0,02	0,51	0,60	0,96	0,37	0,29
Qualification de l'étiage de l'unité hydrologique "Marne Amont"								1,0	1,0	1,0	1,0	1,0

Brie et Tardenois	PETIT MORIN	Montmirail - Amont (51)	354	0,81	0,65	0,44	0,33	1,71	1,27	1,84	1,10	1,12
	ARDRE	Faverolles-et-Coëmy (51)	147	0,24	0,19	0,13	0,10	0,59	0,47	0,79	0,40	0,49
	ARDRE	Fismes (51)	150	0,68	0,54	0,36	0,24	1,62	1,24	1,15	0,98	0,98
	SEMOIGNE	Verneuil (51)	92	0,24	0,19	0,14	0,11	0,53	0,39	0,37	0,28	0,29
	CUBRY	Piery (51)	103	0,26	0,21	0,14	0,11	0,28	0,26	0,43	0,31	0,31
Qualification de l'étiage de l'unité hydrologique "Brie et Tardenois"								1,0	1,1	1,0	1,0	1,0

La Blaise	BLAISE	Dailancourt (52)	125	0,36	0,29	0,17	0,13	0,93	0,46	1,71	0,58	0,34
	BLAISE	Louvemont [Pont-Varin] (52)	338	0,73	0,58	0,31	0,17	3,45	2,13	5,21	2,29	1,69
Qualification de l'étiage de l'unité hydrologique "La Blaise"								1,0	1,0	1,0	1,0	1,3

Saulx et Ornain	CHÉE	Bettancourt-la-Longue (51)	101	0,21	0,17	0,07	0,03	1,79	0,69	2,10	0,71	0,53
	BRUXENELLE	Brusson (51)	134	0,16	0,13	0,07	0,05	0,51	0,30	0,78	0,43	0,34
	SAULX	Mognéville (55)	409	2,25	1,80	1,20	0,85	7,11	4,09	8,15	4,48	3,83
	SAULX	Montiers-sur-Saulx (55)	75	0,07	0,06	0,03	0,01	0,34	0,22	0,63	0,13	0,11
	ORNAIN	Tronville-en-Barrois (55)	666	1,00	0,80	0,48	0,18	3,90	1,77	6,40	2,18	1,75
	VIERE	Val-de-Vière (51)	174	0,33	0,26	0,14	0,07	1,18	0,63	0,96	0,53	0,46
	ORNAIN	Val-d'Ornain [Varney] (55)	170	1,38	1,10	0,56	0,36	6,11	2,80	10,64	3,64	2,79
	CHÉE	Villoite-devant-Louppy (55)	113	0,20	0,16	0,07	0,03	0,98	0,46	1,35	0,51	0,47
	SAULX	Vitry-en-Perthois (51)	432	4,25	3,40	1,70	0,94	19,20	7,33	23,34	7,96	5,94
Qualification de l'étiage de l'unité hydrologique "Saulx et Ornain"								1,0	1,0	1,0	1,0	1,0

Seine Amont	OURCE	Autricourt (21)	375	1,09	0,87	0,38	0,23	6,48	3,28	4,68	3,39	1,91
	SEINE	Bar-sur-Seine (10)	587	5,75	4,60	2,70	1,70	23,29	10,96	19,42	11,87	9,73
	ARMANCE	Chesny-les-Prés (10)	480	0,78	0,62	0,32	0,22	2,65	1,41	1,40	1,08	1,04
	HOZAIN	Buchères [Courgerennes] (10)	249	0,16	0,13	0,04	0,01	0,93	0,57	0,61	0,52	0,49
	SEINE	Courtenot (10)	40	4,88	3,90	2,80	1,90	19,05	10,30	11,61	8,12	8,06
	OURCE	Leuglay [Froidvent] (21)	173	0,33	0,26	0,10	0,05	1,63	0,97	1,63	0,86	0,60
	LAIGNES	Les Riceys (21)	674	0,83	0,66	0,39	0,28	2,87	1,28	2,52	1,05	0,94
	BARSE	Montéramey (10)	235	0,45	0,36	0,21	0,16	1,17	0,63	0,59	0,38	0,35
	SEINE	Nod-sur-Seine (21)	183	0,99	0,79	0,37	0,21	3,35	1,87	2,38	1,39	0,93
	SEINE	Plaines-Saint-Lange (10)	333	3,88	3,10	1,90	1,50	10,27	6,71	6,92	6,25	3,83
	SEINE	Quemigny-sur-Seine [Cosne] (21)	188	0,53	0,42	0,20	0,12	1,88	1,29	1,80	1,01	0,77
Qualification de l'étiage de l'unité hydrologique "Seine Amont"								1,0	1,0	1,0	1,1	1,3

Stations de suivi des unités hydrographiques du bassin Rhône-Méditerranée

Saône amont (Vosges)	SAÛNE	Monthureux sur Saône (88)	228	0,66	0,53	0,39	0,25	1,60	1,60	0,99	1,03	
	CONEY	Fontenoy-le-Château (88)	317	1,75	1,40	1,07	0,75	2,83	3,42	1,89	2,20	
	COMBEAUTÉ	Val d'Ajol (88)	63	0,54	0,43	0,31	0,20	1,07	1,74	0,84	0,83	
Qualification de l'étiage de l'unité hydrologique "Saône amont (Vosges)"								1,0	1,0	1,0	1,0	1,0

Saône amont	SALON	Denèvre (70)	390	0,75	0,60	0,36	0,29	2,23	2,11	1,22	1,56	
	VINGEANNE	Saint-Maurice-sur-Vingeanne (21)	417	0,63	0,50	0,38	0,29	3,08	2,16	3,22	1,55	
	VENELLE	Selonget (21)	54	0,11	0,09	0,04	0,01	0,38	0,38	0,50	0,18	
	TILLE	Crécy-sur-Tille (21)	234	0,34	0,27	0,10	0,04	1,84	1,71	2,24	1,01	
Qualification de l'étiage de l'unité hydrologique "Saône amont"								1,0	1,0	1,0	1,0	1,0

Unité	Cours d'eau	Site de mesure	BV résiduel (km²)	Seuils de qualification de l'étiage (m³/s)				du 01/04/19	du 29/04/19	du 13/05/19	du 27/05/19	du 10/06/19	
								au 07/04/19	au 05/05/19	au 19/05/19	au 02/06/19	au 16/06/19	

Stations de suivi des unités hydrographiques du bassin Rhin-Meuse

Meuse amont	MOUZON	Villars (88)	405	0,19	0,15	0,09	0,02	0,77	1,63	2,31	0,63	0,57	
	VAIR	Soulosse (88)	443	0,63	0,50	0,36	0,21	1,52	1,85	2,19	0,83	1,05	
	MEUSE	Chalaines (55)	869	2,44	1,95	1,38	0,80	11,70	6,84	12,30	4,25	2,64	
	MEUSE	Saint Mihiel (55)	823	4,00	3,20	2,20	1,20	20,10	11,50	21,50	8,78	7,27	
	MEUSE	Stenay (55)	1364	10,83	8,66	6,40	4,13	45,50	25,30	45,20	24,50	20,30	
Qualification de l'étiage de l'unité hydrologique "Meuse amont"								1,0	1,0	1,0	1,0	1,0	
Meuse aval et Chiers	CHIERS	Longlaville (54)	151	0,68	0,54	0,41	0,27	1,37	1,02	1,46	0,96	1,00	
	CHIERS	Carignan (08)	1816	10,75	8,60	7,10	5,60	26,80	15,70	25,60	14,20	13,80	
	MEUSE	Sedan (08)	622	28,25	22,60	18,25	13,90	85,40	51,70	82,60	46,00	39,50	
	SEMOY	Haulmé (08)	1336	4,73	3,78	2,65	1,51	17,60	9,25	12,90	8,27	7,69	
	MEUSE	Chooz (08)	2291	38,13	30,50	22,25	14,00	132,00	77,20	120,00	64,30	53,10	
Qualification de l'étiage de l'unité hydrologique "Meuse aval et Chiers"								1,0	1,0	1,0	1,0	1,0	
Moselle amont et Meurthe	MOSELLE	Rupt sur Moselle (88)	152	1,13	0,90	0,58	0,25	2,54	2,64	4,49	1,78	1,52	
	CLEURIE	Cleurie (88)	63	0,72	0,57	0,41	0,24	1,50	0,98	1,45	0,95	1,03	
	MOSELLE	Epinal (88)	1002	9,33	7,46	4,98	2,50	25,40	18,80	28,20	12,10	12,20	
	MOSELLE	Tonnoy (54)	759	10,83	8,66	5,83	3,00	27,80	22,50	30,20	14,90	15,00	
	MADON	Mirecourt (88)	381	1,00	0,80	0,58	0,35	1,63	1,66	1,91	1,06	1,43	
	MADON	Pulligny (54)	562	1,83	1,46	1,06	0,65	3,51	3,81	4,04	2,11	1,77	
	MOSELLE	Toul (54)	419	13,13	10,50	6,75	3,00	33,10	25,00	34,60	16,60	17,00	
	MEURTHE	Saint-Dié (88)	374	2,38	1,90	1,35	0,79	4,98	3,58	4,69	2,57	2,39	
	VEZOUZE	Lunéville (54)	559	1,59	1,27	0,97	0,66	2,88	2,36	2,25	1,44	1,54	
	MORTAGNE	Roville (88)	300	1,37	1,09	0,83	0,56	1,39	1,26	1,38	1,11	1,18	
	MEURTHE	Damelevières (54)	1047	11,93	9,54	6,77	4,00	17,30	14,00	15,60	11,90	11,50	
	Qualification de l'étiage de l'unité hydrologique "Moselle amont et Meurthe"								1,0	1,1	1,0	1,3	1,4
	Moselle aval, Orne, Nied et Seille	MOSELLE	Custines (54)	1212	31,68	25,34	17,57	9,80	61,50	47,10	57,50	29,50	31,00
SEILLE		Chambrey (57)	560	1,33	1,06	0,75	0,44	2,57	1,88	2,20	1,49	2,27	
SEILLE		Metz (57)	720	1,88	1,50	1,09	0,67	4,71	3,02	3,65	1,79	1,75	
ORNE		Boncourt (54)	412	0,20	0,16	0,09	0,02	1,77	0,67	2,19	0,68	0,65	
ORNE		Moyeuvre-Grande (57)	729	0,97	0,77	0,52	0,26	6,04	2,75	5,93	2,04	2,58	
MOSELLE		Uckange (57)	1519	34,63	27,70	21,85	16,00	91,10	63,40	85,30	44,90	43,00	
NIED FRANCAISE	Condé-Northen (57)	499	0,69	0,55	0,41	0,27	1,68	1,01	1,10	0,74	0,75		
Qualification de l'étiage de l'unité hydrologique "Moselle aval, Orne, Nied et Seille"								1,0	1,0	1,0	1,3	1,3	
Sarre	SARRE	Witting (57)	560	4,18	3,34	2,62	1,90		6,80	7,18	4,63	4,06	
	EICHEL	Oermingen (67)	277	0,68	0,54	0,32	0,10		1,22	1,23	0,91	0,97	
	SARRE	Keskastel (67)	693	2,58	2,06	1,38	0,70		3,81	3,96	2,83	2,95	
	SARRE	Hermelange (57)	186	0,35	0,28	0,19	0,10		0,47	0,52	0,44	0,37	
Qualification de l'étiage de l'unité hydrologique "Sarre"									1,0	1,0	1,0	1,3	
Lauter, Sauer, Moder et Zorn	LAUTER	Wissembourg (67)	278	1,55	1,30	0,90	0,26		1,96	1,89	1,77	1,77	
	SELTZBACH	Niederödern (67)	202	0,21	0,13	0,12	0,09		0,74	0,54	0,34	0,29	
	SAUER	Beinheim (67)	541	1,20	0,95	0,80	0,60		2,52	2,01	2,11	1,63	
	MODER	Schweighouse-Sur-Moder (67)	622	2,50	2,10	1,80	1,10		3,99	3,59	2,99	2,92	
	ZORN	Waltheim-Sur-Zorn (67)	688	2,10	1,65	1,43	1,10		2,68	2,36	2,06	2,10	
Qualification de l'étiage de l'unité hydrologique "Lauter, Sauer, Moder et Zorn"									1,0	1,0	1,3	1,3	
Bruche, Ehn, Andlau, Giessen et Liepvette	MOSSIG	Sultz-Les-Bains (67)	163	0,48	0,38	0,26	0,14		0,61	0,57	0,49	0,51	
	BRUCHE	Russ (67)	229	1,30	1,05	0,93	0,80		3,37	4,19	2,24	2,11	
	ANDLAU	Andlau (67)	42	0,19	0,15	0,12	0,08		0,44	0,44	0,26	0,26	
	GIESSEN	Thanvillé (67)	99	0,11	0,08	0,06	0,04		0,68	0,85	0,32	0,34	
	LIEPVRETTE	Liepvre (68)	108	0,27	0,20	0,17	0,13		0,71	0,83	0,41	0,46	
Qualification de l'étiage de l'unité hydrologique "Bruche, Ehn, Andlau, Giessen et Liepvette"									1,0	1,0	1,0	1,0	
Doller Amont, Fecht, Weiss et Lauch	BÉHINE	Lappoutroie (68)	38	0,20	0,16	0,13	0,10		0,47	0,52	0,32	0,32	
	PETITE FECHT	Stosswehr (68)	46	0,30	0,21	0,18	0,15		0,78	1,01	0,56	0,52	
	FECHT	Wintzenheim-La-Forge (68)	149	0,75	0,55	0,46	0,40		3,50	4,39	2,13	1,74	
	LAUCH	Linthal (68)	28	0,19	0,15	0,13	0,10		0,65	0,66	0,31	0,31	
Qualification de l'étiage de l'unité hydrologique "Doller Amont, Fecht, Weiss et Lauch"									1,0	1,0	1,0	1,0	
Ill Amont	ILL	Didenheim (68)	332	1,10	0,80	0,73	0,65		2,23	2,16	2,10	2,84	
	ILL	Altkirch (68)	233	0,55	0,35	0,30	0,25		0,86	1,08	0,89	1,19	
	LARGUE	Friesen (68)	91	0,30	0,25	0,18	0,11		0,39	0,43	0,37	0,44	
Qualification de l'étiage de l'unité hydrologique "Ill Amont"									1,0	1,0	1,0	1,0	

Stations de suivi des unités hydrographiques aux régimes fortement artificialisés

Ill aval	III	Sundhoffen (68)	293	-	1,50	-	0,50		4,50	5,96	2,40	3,34
	Qualification de l'étiage de l'unité hydrologique "Ill aval"								1,0	1,0	1,0	1,0
Thur	THUR	Willer-Sur-Thur (68)	159	-	0,96	-	0,53		2,96	4,91	2,20	2,02
	Qualification de l'étiage de l'unité hydrologique "Thur"								1,0	1,0	1,0	1,0
Doller aval	DOLLER	Reiningue (68)	180	-	0,51	-	0,42		1,46	1,85	0,57	0,54
	Qualification de l'étiage de l'unité hydrologique "Doller aval"								1,0	1,0	1,0	1,0

Stations de suivi des corridors fluviaux

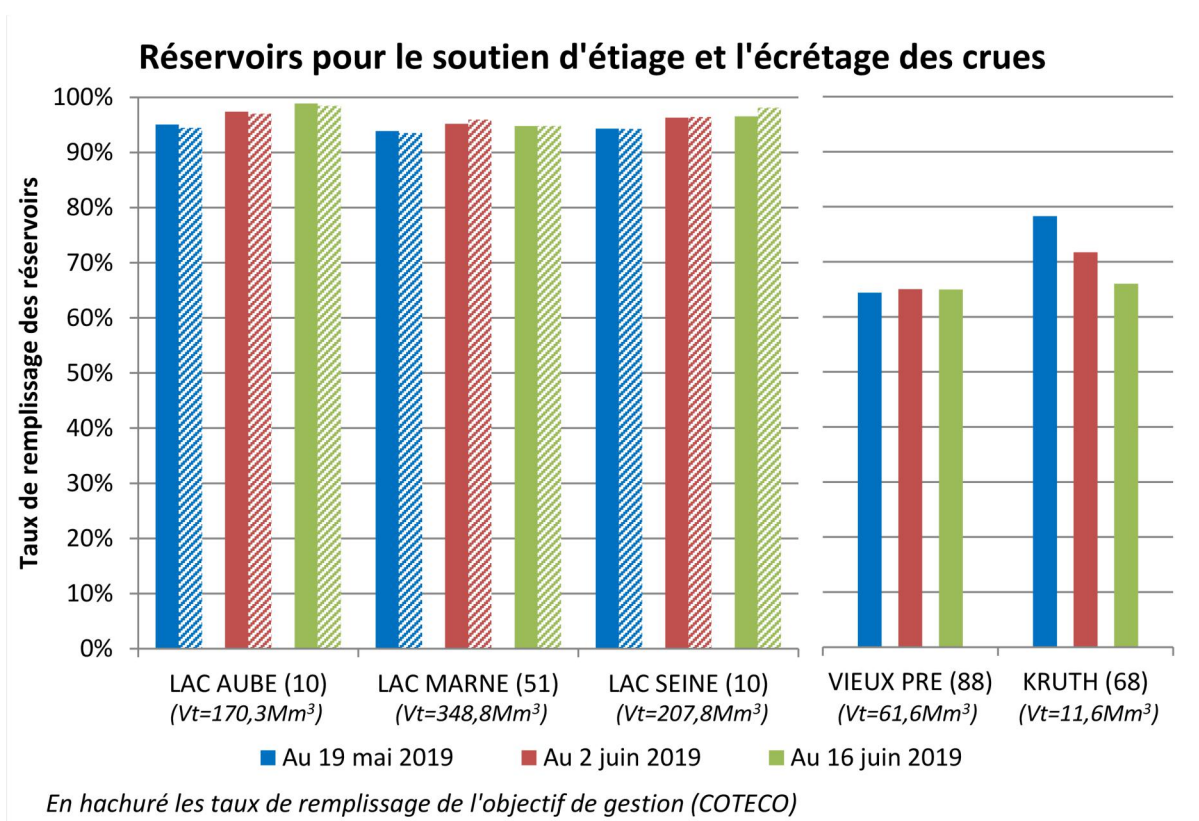
Corridor Aube	AUBE	Arcis-sur-Aube (10)	1497	6,30	5,00	4,00	3,50	24,86	10,76	21,75	13,57	9,62
	AUBE	Blaincourt (10)	360	2,00	1,60	1,30	0,90	13,78	3,27	14,73	5,37	3,56
	Qualification de l'étiage de l'unité hydrologique "Corridor Aube"								1,0	1,0	1,0	1,0
Corridor Marne	MARNE	Chalons en Champagne (51)	740	12,00	11,00	9,00	8,00	44,08	18,64	62,07	26,70	20,64
	MARNE	Frignicourt (51)	447	6,25	5,00	4,20	3,70	19,00	11,36	37,60	15,25	15,85
	Qualification de l'étiage de l'unité hydrologique "Corridor Marne"								1,0	1,0	1,0	1,0
Corridor Seine	SEINE	Troyes (10)	546	4,00	3,20	2,40	2,00	21,21	14,41	15,78	11,21	10,29
	SEINE	Méry-sur-Seine (10)	470	7,30	5,00	4,00	3,50	22,35	12,68	15,57	12,17	11,77
	SEINE	Pont-sur-Seine (10)	689	25,00	20,00	17,00	16,00	63,94	31,54	48,84	33,77	27,71
Qualification de l'étiage de l'unité hydrologique "Corridor Seine"								1,0	1,0	1,0	1,0	

Station de suivi sur le fleuve Rhin

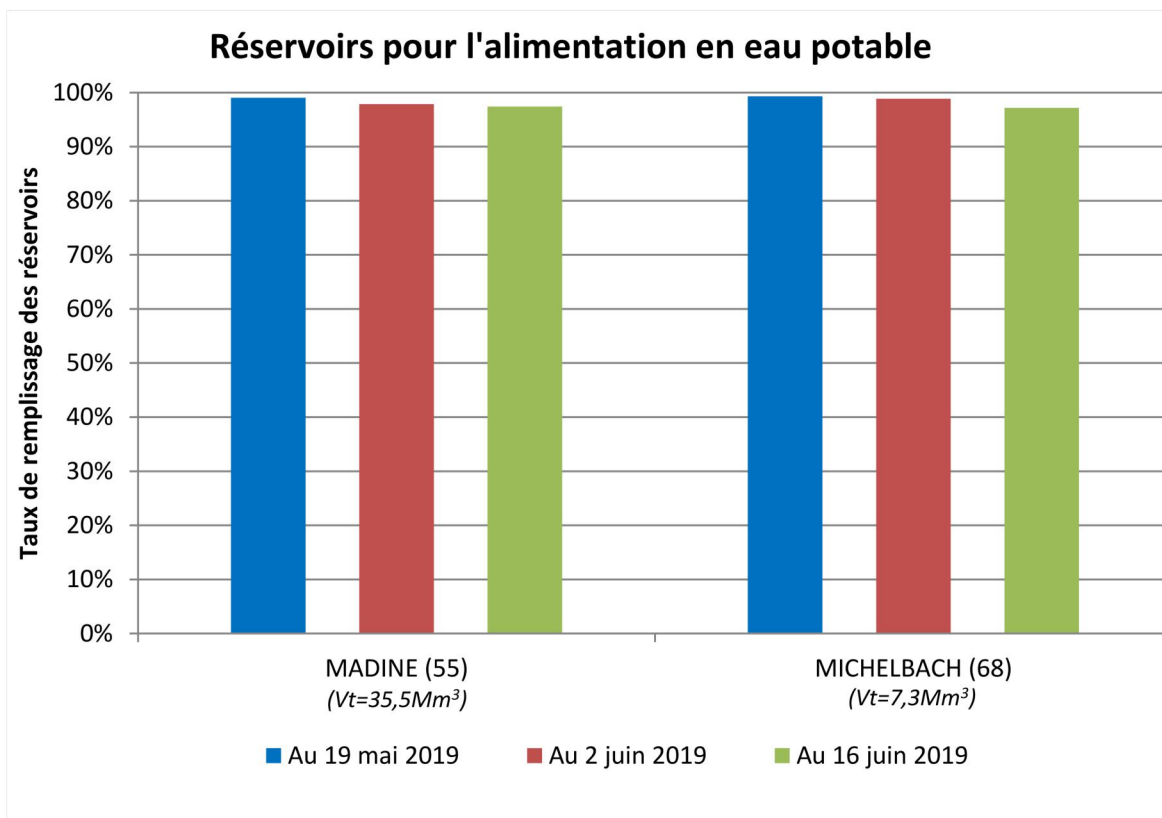
Rhin	RHIN	Lauterbourg (67)	45057	780,0	650,0	460,0	254,0	1004,00	1063,00	1590,00	2120,00	
	Qualification de l'étiage de l'unité hydrologique "Rhin"								1,0	1,0	1,0	1,0

Les valeurs indiquées dans ce tableau correspondent :

- au VCN3 (débit moyen minimum sur 3 jours consécutifs) calculé sur les 7 derniers jours pour les stations de suivi ;
- à une note de 1 à 5 égale à la moyenne des notes des stations pondérée par la surface du bassin versant résiduel jaugé par la station en kilomètre carré pour les unités hydrologiques.



Vt : Volume total du réservoir en million de mètres cubes.



Vt : Volume total du réservoir en million de mètres cubes.

METHODOLOGIE

Qualification à la station : Détermination de la couleur aux stations par comparaison aux seuils de la valeur du VCN3 calculé sur une semaine pour les cours d'eau et à la valeur de l'IPS pour les nappes. Pour les stations hydrométriques, les seuils sont définis pour chaque station et indiqués dans les tableaux de suivi. Pour les piézomètres, l'IPS étant un indicateur standardisé, les seuils sont identiques et présentés ci-dessous.

Seuil	« Gris »	« Jaune »	« Orange »	« Rouge »
IPS	-0,6312	-0,8416	-1,2815	-1,6448

Qualification à l'unité : Détermination d'une note de 1 à 5 correspondant à la moyenne pondérée des notes des stations associées à l'unité. Pour les unités hydrologiques, la pondération correspond à la surface du bassin versant résiduel jaugé par la station. Pour les unités hydrogéologiques, la pondération correspond à la note de qualité du piézomètre. La note attribuée aux stations est fonction de sa qualification : en situation « Bleu » la note '1' est attribuée, en situation « Gris » la note '2', en situation « Jaune » la note '3', en situation « Orange » la note '4' et en situation « Rouge » la note '5'. La qualification de l'étiage pour l'unité hydrologique ou hydrogéologique est ensuite évaluée selon le barème présenté ci-dessous.

Qualification	« Bleu »	« Gris »	« Jaune »	« Orange »	« Rouge »
Note N	$1 \leq N < 1,5$	$1,5 \leq N < 2,5$	$2,5 \leq N < 3,5$	$3,5 \leq N < 4,5$	$4,5 \leq N \leq 5$

Information sur les nappes : Pour certains piézomètres ayant une forte représentativité mais n'appartenant pas à une unité hydrologique, une moyenne non pondérée des valeurs des IPS est réalisée par grandes nappes, afin de fournir une information agrégée de la situation de ces nappes. La qualification de cette moyenne est indiquée sur la carte des eaux souterraines sous la forme d'un hexagone.

GLOSSAIRE

Débit de base (VCN3) : Le VCN3 correspond au débit moyen minimal calculé sur 3 jours consécutifs sur une période donnée. La date du VCN3 correspond au premier des trois jours considérés.

Indicateur Piézométrique Standardisé (IPS) : Indicateur représentant l'évolution mensuelle du niveau piézométrique, au droit d'un point d'eau, comparativement aux mêmes mois des années antérieures. Autrement dit, il permet de positionner le niveau piézométrique moyen mensuel par rapport à ceux de l'ensemble de la chronique.

LIENS INTERNET

-Les bulletins de situation sont publiés sur le site internet de la DREAL Grand Est :

<http://www.grand-est.developpement-durable.gouv.fr/secheresse-r244.html>

-Les arrêtés de restriction d'usage de l'eau peuvent être consultés sur le site internet PROPLUVIA :

<http://propluvia.developpement-durable.gouv.fr>

-Les actions mises en place pour mieux gérer l'eau en période de sécheresse sur le site internet du Ministère :

<https://www.ecologique-solidaire.gouv.fr/actions-mises-en-place-mieux-gerer-leau-en-période-secheresse>

NOUS CONTACTER

Par courriel :

etiage.dreal-grand-est@developpement-durable.gouv.fr

Par téléphone :

03 87 62 81 00

Par courrier :

DREAL Grand Est, 2 rue Augustin Fresnel - CS 95038
57071 METZ Cedex 03

Direction régionale de l'Environnement,
de l'Aménagement et du Logement
GRAND EST
2 rue Augustin Fresnel - CS 95038
57071 Metz Cedex 03
Tél. : 03 87 62 81 00
Fax : 03 87 62 81 99



Rédaction / Validation / Mise en page :
Service de Prévention des Risques Naturels et Hydrauliques
Service Eau, Biodiversité et Paysages

Avec le concours de :

BRGM, APRONA, EDF, VEOLIA, EPTB Seine Grands Lacs,
Conseil départemental du Haut-Rhin, Ville de Mulhouse.