

Bulletin de Suivi d'Étiage Région Grand Est

N° 05

Bassins hydrographiques de la Seine, de la Meuse, de la Moselle, du Rhin et de la Saône amont

Faits nouveaux et marquants

En ce qui concerne les eaux souterraines, la période de décharge des nappes se poursuit pour toutes les nappes, y compris pour les nappes ayant une forte inertie comme les nappes de la craie. Les niveaux moyens mensuels des nappes sont ainsi à la baisse sur plus des trois quarts des piézomètres. Concernant les niveaux moyens mesurés, près de 90% des piézomètres suivis ont des niveaux inférieurs aux normales pour la période, mais les deux tiers sont en bleu. Les nappes à forte inertie présentent des niveaux nettement inférieurs aux valeurs habituellement observées à cette période, avec des ouvrages en orange et en rouge. Ces niveaux sont le résultat des deux dernières années sèches et de la faible recharge de cet hiver. Les niveaux moyens des ouvrages situés en bordure de la plaine d'Alsace (Habsheim, Héisingue, Wintzenheim) sont toujours nettement inférieurs aux normales, en raison de la faiblesse des conditions hydriques du versant vosgien. Les unités hydrogéologiques "Craie de Champagne Nord" et "Craie de Champagne Sud et centre" restent en gris.

Concernant les eaux de surface, le contexte très chaud et sec observé depuis deux semaines a maintenant un impact très sensible sur les débits des cours d'eau. Sur les bassins de la Meuse et de la Moselle les débits sont partout orientés à la baisse. Les unités hydrologiques "Meuse amont" et "Meuse aval et Chiers" passent en gris alors que l'étiage est plus installé sur les unités "Moselle amont et Meurthe" et "Moselle aval, Orne, Nied et Seille" qui passent directement en jaune. A noter que la réserve de Vieux Pré est sollicitée depuis le 28 juin pour soutenir le débit de la Meurthe et de la Moselle.

Sur les bassins de la Sarre et du Rhin, on observe aussi une baisse rapide de l'ensemble des débits. L'unité hydrologique "Sarre" est en gris avec deux stations en jaune (Wittring et Oermingen). Sur le Bas-Rhin, les deux unités hydrologiques sont en gris avec 3 stations ayant passé le niveau jaune (le Seltzbach à Niederroedern, la Moder à Schweighouse et la Mossig à Soultz-les-Bains). Dans le Haut-Rhin, toutes les unités hydrologiques sont en bleu, exceptées les unités "Ill amont" en gris et "Doller aval" en jaune malgré le dispositif de soutien. Enfin, le Rhin n'est pour l'instant pas concerné par l'étiage.

Sur le bassin Seine-Normandie en région Grand-Est, les écoulements des cours d'eau sont également majoritairement en baisse. L'unité hydrologique "Saulx et Orvain" reste encore dans un état normal alors que toutes les autres unités se dégradent. Les unités hydrologiques "Affluents crayeux Marne et Aisne Aval", "Affluents crayeux Aube et Seine" et "Brie et Tardenois" passent en jaune.

Pour les réservoirs et barrages de la région Grand Est, les niveaux de remplissage sont proches de leur maximum (autour de 87 % pour les ouvrages de soutien d'étiage et de 94 % pour les ouvrages utilisés pour l'alimentation en eau potable), à l'exception des réservoirs de Vieux Pré et Kruth qui affichent 64% et 61% de remplissage.

Sommaire :

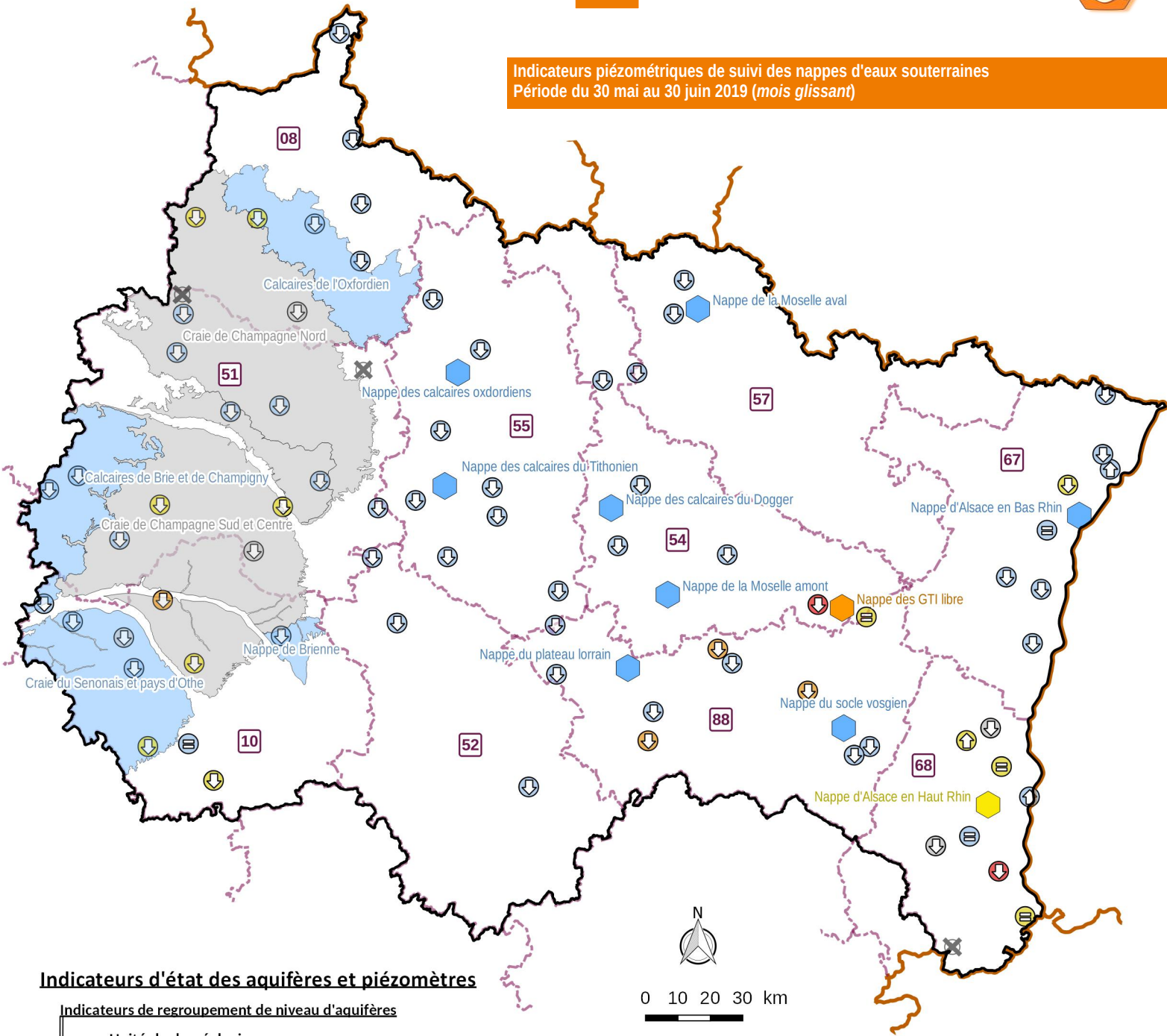
Nappes.....2 Bassins versants.....4 Barrages-réservoirs...7



Eaux souterraines



Indicateurs piézométriques de suivi des nappes d'eaux souterraines
Période du 30 mai au 30 juin 2019 (mois glissant)



Indicateurs d'état des aquifères et piézomètres

Indicateurs de regroupement de niveau d'aquifères

- | Unités hydrogéologiques | | Piezomètres | |
|-------------------------|--|-------------|--|
| | | | -Des difficultés majeures risquent d'apparaître, l'étiage étant extrêmement sévère. |
| | | | -Des difficultés risquent d'apparaître sur de nombreux secteurs, l'étiage étant sévère. |
| | | | -Des difficultés risquent d'apparaître sur certains secteurs, l'étiage étant marqué. |
| | | | -Des difficultés extrêmement rares et localisées sont possibles, l'étiage étant légèrement marqué. |
| | | | -Aucune difficulté à envisager, l'étiage est proche des normales, voire supérieur aux normales. |
| | | | -Absence d'informations |

0 10 20 30 km



Évolution récente du niveau des aquifères aux piézomètres

- | | |
|--|------------------------|
| | En hausse |
| | Stable |
| | En baisse |
| | Limite de la région |
| | Limites de département |
| | Frontières |

Données ©IGN BDCarthage®, Portail eaufrance.fr (2019), DREAL Grand Est - Créé le 02/07/2019 par DREAL Grand Est



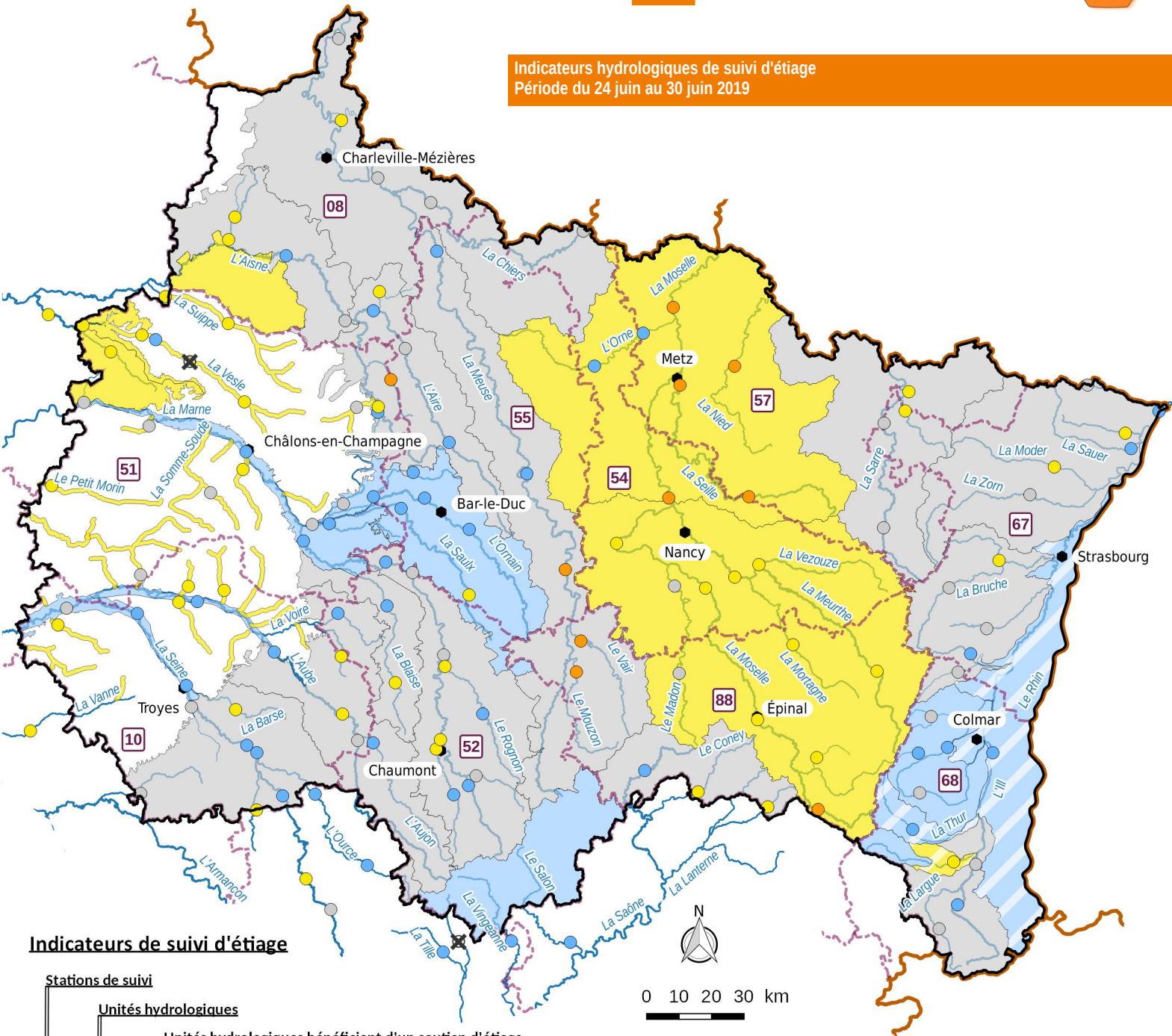
Unité	Nappe	Site de mesure	Note qualité	du 05/04/19	du 19/04/19	du 02/05/19	du 16/05/19	du 30/05/19
				au 05/05/19	au 19/05/19	au 02/06/19	au 16/06/19	au 30/06/19
				Semaine 18	Semaine 20	Semaine 22	Semaine 24	Semaine 26
Calcaires de Brie et de Champagne	Calcaires de Brie	MECRINGES (51)	3	-0,301	-0,255	-0,128	-0,144	-0,110
	Calcaires de Champagne	JANVILLIERS (51)	5	0,023	-0,024	0,075	0,137	0,182
	Qualification de l'étiage de l'unité hydrogéologique "Calcaires de Brie et de Champagne"			1,0	1,0	1,0	1,0	1,0
Craie de Champagne Nord	Craie	HANNOGNE-SAINT-REMY (08)	3	-0,749	-0,649	-0,738	-0,814	-0,843
	Craie	FRESNE-LES-REIMS (51)	5	-0,549	-0,462	-0,360	-0,323	-0,337
	Craie	SEMIDE (08)	5	-0,440	-0,481	-0,587	-0,616	-0,643
	Craie	BUSSY-LE-CHATEAU (51)	5	-0,250	-0,581	-0,092	-0,103	-0,263
	Craie	SAINT-ETIENNE-SUR-SUIPPE (51)	5	-1,057	-1,114		-1,016	
	Qualification de l'étiage de l'unité hydrogéologique "Craie de Champagne Nord"			1,6	1,6	1,2	1,6	1,6
Craie de Champagne Sud et Centre	Craie	LES GRANDES-LOGES (51)	5	-1,252	-0,953	-0,591	-0,407	-0,389
	Craie	LINTHELLES (51)	4	-0,217	-0,253	-0,147	-0,133	-0,062
	Craie	SOMPUIS (51)	3	-0,931	-0,920	-0,798	-0,867	-0,736
	Craie	VANAULT-LE-CHATEL (51)	4	-0,863	-0,814	-0,638	-0,337	-0,266
	Craie	VAILLY (10)	5	-0,783	-0,937	-0,974	-1,105	-1,084
	Qualification de l'étiage de l'unité hydrogéologique "Craie de Champagne Sud et Centre"			2,4	2,4	1,8	1,8	1,6
Craie du Senonais et Pays d'Othe	Craie	ORVILLIERS-SAINT-JULIEN (10)	4	-0,640	-0,623	-0,614	-0,699	-0,714
	Craie	VILLELOUP (10)	5	-0,881	-0,849	-0,644	-0,506	-0,552
	Craie	LA SAULSOTTE (10)	5	-0,259	-0,281	-0,309	-0,322	-0,467
	Craie	SAINT-HILAIRE-SOUS-ROMILLY (10)	5	-0,186	-0,101	0,121	0,295	0,247
	Qualification de l'étiage de l'unité hydrogéologique "Craie du Senonais et Pays d'Othe"			1,7	1,5	1,3	1,2	1,2
Calcaires de l'Oxfordien des Ardennes	Calcaires du Kimméridgien-Oxfordien	BOUVELLEMONT (08)	5	-0,363	-0,395	-0,525	-0,551	-0,544
	Qualification de l'étiage de l'unité hydrogéologique "Calcaires de l'Oxf. des Ardennes"			1,0	1,0	1,0	1,0	1,0
Nappe de Brienne	Alluvions de l'Aube	LASSICOURT (10)	4	-0,616	-0,552	-0,360	-0,336	-0,368
Qualification de l'étiage de l'unité hydrogéologique "Nappe de Brienne"			1,0	1,0	1,0	1,0	1,0	
Stations de suivi des nappes d'eau souterraine (hors unités)	Alluvions de la Meuse	HAM-SUR-MEUSE (08)		-0,291	-0,084	-0,041	-0,153	-0,426
	Alluvions de la Moselle	BERTRANGE (57)		-0,130	0,125	0,427	0,494	0,448
	Alluvions de la Moselle	CATTENOM (57)		0,022	0,634	0,849	0,580	0,310
	Alluvions de la Moselle	DOMMARTIN-LES-TOUL (54)		-0,229	-0,179	-0,113	-0,148	-0,227
	Alluvions de la Moselle	ESSEGNEY (88)		-0,932	-0,877	-0,854	-1,137	-1,384
	Alluvions de l'Aube	RHEGES (10)		-1,368	-1,475	-1,385	-1,424	-1,643
	Alluvions de l'Argonne	VIENNE-LA-VILLE (51)						
	Alluvions du Perthois	HALLIGNICOURT (52)		-0,672	-0,175	0,184	-0,004	-0,376
	Alluvions du Perthois	SERMAIZE-LES-BAINS (51)		-0,669	0,234	0,398	-0,306	-0,455
	Calcaires de l'Oxfordien	BRIEULLES-SUR-BAR (08)		0,520	0,392	0,278	0,212	0,041
	Calcaires de l'Oxfordien	EPIEZ-SUR-MEUSE (55)		-0,343	-0,234	-0,077	-0,070	-0,429
	Calcaires de l'Oxfordien	LES CLERY (55)		0,352	0,096	0,034	0,029	-0,334
	Calcaires de l'Oxfordien	LES ROISES (55)		-0,540			0,329	0,065
	Calcaires de l'Oxfordien	VACHERAUVILLE (55)		-0,297	-0,177	0,179	0,356	0,216
	Calcaires de l'Oxfordien sous couverture	BAUDRÉMONT (55)		-0,576	-0,332	0,328	0,529	0,139
	Calcaires de l'Oxfordien sous couverture	COUSANCES-LES-TRICONVILLE (55)		-0,463	0,805	0,951	0,610	0,068
	Calcaires du Dogger	FREVILLE (88)		-0,368	0,493	0,826	0,315	-0,128
	Calcaires du Dogger	VERNEVILLE (57)		-0,388	-0,461	-0,200	-0,026	-0,203
	Calcaires du Dogger	VILLERS-EN-HAYE (54)		-0,369	-0,301	0,236	0,525	0,537
	Calcaires du Dogger	VILLE-SUR-YRON (54)		0,345	0,337	0,576	0,546	0,804
	Calcaires du Muschelkalk	HAREVILLE (88)		-1,193	-0,921	-0,634	-0,515	-0,473
	Calcaires du Tithonien	NEUVILLE-SUR-ORNAIN (55)		-0,338	0,027	0,432	0,303	0,046
	Calcaires du Tithonien	NUBECOURT (55)		-0,896	-0,272	0,102	-0,240	-0,595
	Calcaires du Tithonien	PRASLIN (10)		-0,845	-0,778	-0,563	-0,915	-1,067
	Calcaires du Tithonien	STAINVILLE (55)		-0,428	0,711	0,598	-0,174	-0,284
	Calcaires du Tithonien	VAUX-SUR-BLAISE (52)		-0,442	-0,175	0,059	-0,107	-0,259
	Colluvions sur socle Ardennais	GESPUNSART (08)		0,077	0,190	0,325	0,558	0,484
	Craie	CHAMOY (10)		-0,729	-0,916	-0,886	-0,757	-0,843
	Craie	REIMS (51)		-0,291	-0,064	0,417	0,382	0,248
	Craie	SONGY (51)		-1,115	-1,334		-1,121	-1,206
	Craie	VAL-DES-MARAIS (51)		-1,484	-1,483	-1,456	-1,340	-1,115
	Grès du Keuper	DOMBASLE-SUR-MEURTHE (54)		0,370	0,387	0,261	0,040	0,104
	Grès du Rhétien sous couverture	VAL-DE-MEUSE (52)		-0,372	-0,223	-0,120	-0,136	-0,122
	Grès du Trias inférieur affleurant	CELLES-SUR-PLAINE (88)		-1,494	-1,385	-1,312	-1,213	-1,152
	Grès du Trias inférieur affleurant	RELANGES (88)		-1,163	0,473	-0,359	-1,237	-1,413
	Grès du Trias inférieur sous couverture	GELACOURT (54)		-1,859	-1,661	-1,553	-1,587	-1,788
	Nappe d'Alsace	HABSHEIM (68)		-2,032	-2,061	-2,062	-2,062	-2,071
	Nappe d'Alsace	HETTENSCHLAG (68)		-0,924	-0,885	-0,879	-0,893	-0,923
	Nappe d'Alsace	HOLTZWHR (68)		-0,704	-0,718	-0,763	-0,780	-0,756
	Nappe d'Alsace	FESSENHEIM (68)		-0,834	-1,070	-0,778	-0,576	-0,300
	Nappe d'Alsace	WINTZENHEIM (68)		-1,414	-1,285	-1,266	-1,249	-1,233
	Nappe d'Alsace	CERNAY (68)		-0,655	-0,612	-0,657	-0,669	-0,697
	Nappe d'Alsace	WITTENHEIM (68)		-0,687	-0,501	-0,507	-0,411	-0,354
	Nappe d'Alsace	HESINGUE (68)		-1,017	-1,202	-1,144	-1,094	-1,045
	Nappe d'Alsace	ALTORF (67)		-0,236	-0,011	-0,008	-0,029	-0,055
	Nappe d'Alsace	LIPSHEIM (67)		0,149	-0,013	0,150	0,063	-0,224
	Nappe d'Alsace	WISSEMBOURG (67)		-0,836	-0,525	-0,585	-0,561	-0,594
	Nappe d'Alsace	HAGUENAU (67)		-0,584	-0,273	-0,064	0,000	-0,286
	Nappe d'Alsace	WEITBRUCH (67)		-1,171	-1,140	-1,135	-1,118	-1,123
	Nappe d'Alsace	LAMPERTHEIM (67)		-0,362	-0,344	-0,318	-0,343	-0,384
Nappe d'Alsace	ROSSFELD (67)		0,675	0,318	0,304	0,086	0,172	
Nappe d'Alsace	SESSENHEIM (67)		-0,671	-0,363	-0,118	0,256	0,341	
Sables de l'Apto-Albien	NOVION-PORCIEN (08)		-0,816	-0,715	-0,841	-0,900	-1,072	
Sables de l'Apto-Albien	VENDUE-MIGNOT(LA) (10)		-0,253	0,065	0,115	-0,027	-0,020	
Socle vosgien	GERARDMER (88)		0,500	0,544	0,588	0,462	0,348	
Fluvioglacière sur Muschelkalk gréseux	GRANDVILLERS (88)		-1,483	-1,516	-1,538	-1,519	-1,501	
Fluvioglacière sur socle vosgien	XONRUPT-LONGEMER (88)		-0,140	-0,032	0,301	0,390	0,274	
Cailloutis du Sundgau	MOOSLARGUE (68)		-1,597	-1,619	-1,642			

Les valeurs indiquées dans ce tableau correspondent :

- à l'IPS (Indicateur Piézométrique Standardisé) calculé sur les 30 derniers jours pour les piézomètres ;
- à une note de 1 à 5 égale à la moyenne des notes des piézomètres pondérée par leur note de qualité pour les unités hydrogéologiques.

Eaux de surface

Indicateurs hydrologiques de suivi d'étiage
Période du 24 juin au 30 juin 2019



Indicateurs de suivi d'étiage

Stations de suivi

Unités hydrologiques

Unités hydrologiques bénéficiant d'un soutien d'étiage

- Des difficultés majeures risquent d'apparaître, l'étiage étant extrêmement sévère.
- Des difficultés risquent d'apparaître sur de nombreux secteurs, l'étiage étant sévère.
- Des difficultés risquent d'apparaître sur certains secteurs, l'étiage étant marqué.
- Des difficultés extrêmement rares et localisées sont possibles, l'étiage étant légèrement marqué.
- Aucune difficulté à envisager, l'étiage est proche des normales, voire supérieur aux normales.
- Absence d'informations

- Limite de la région
- Limites de département
- Frontières
- Cours d'eau principaux

Nota : pour les 3 stations hydrométriques suivantes : Sundhoffen, Reiningue et Willer-sur-Thur, il n'existe pas de seuil de niveau gris ni de seuil de niveau orange.

Données ©IGN BDCarthage®, Portail eaufrance.fr (2019), DREAL Grand Est - Créé le 02/07/2019 par DREAL Grand Est

Unité	Cours d'eau	Site de mesure	BV résiduel (km²)	Seuils de qualification de l'étiage (m³/s)				du 29/04/19	du 13/05/19	du 27/05/19	du 10/06/19	du 24/06/19
								au 05/05/19	au 19/05/19	au 02/06/19	au 16/06/19	au 30/06/19
							Semaine 18	Semaine 20	Semaine 22	Semaine 24	Semaine 26	

Stations de suivi des unités hydrographiques du bassin Seine-Normandie

Aisne Amont	AIRE	Beausite [Amblaincourt] (55)	283	0,50	0,40	0,09	0,04	1,14	3,07	1,29	0,99	0,63
	ANTE	Châtices (51)	112	0,10	0,08	0,03	0,01		0,44	0,24	0,21	0,11
	AIRE	Chevières (08)	234	1,88	1,50	0,75	0,42	5,50	12,92	6,03	4,83	3,19
	BIÈSME	Clon (55)	71	0,06	0,04	0,02	0,01	0,28	0,70	0,13	0,09	0,02
	AIRE	Varenes-en-Argonne (55)	344	1,15	0,92	0,43	0,20	1,94	6,40	2,34	1,85	1,11
	AGRON	Verpel (08)	133	0,40	0,32	0,21	0,13	0,72	0,93	0,45	0,38	0,28
	AISNE	Verrières (51)	273	0,31	0,25	0,09	0,04	1,02	2,61	0,74	0,58	0,24
Qualification de l'étiage de l'unité hydrologique "Aisne Amont"				1,0	1,0	1,0	1,1	1,0	1,0	1,0	1,1	1,9
Aisne Aval	VAUX	Ecly (08)	285	0,76	0,61	0,38	0,28	1,40	1,36	0,87	0,84	0,55
	AISNE	Givry (08)	660	3,60	2,50	2,00	1,70	12,71	46,41	13,41	10,43	7,09
	DRAIZE	Justine-Herbigny (08)	40	0,07	0,05	0,04	0,03	0,13	0,11	0,08	0,09	0,05
	AISNE	Mouron (08)	702	5,00	4,00	2,00	0,97	11,87	27,50	11,24	8,24	4,75
Qualification de l'étiage de l'unité hydrologique "Aisne Aval"				1,0	1,0	1,0	1,0	1,0	1,0	1,0	1,0	1,8
Aube Amont	AUBE	Bar-sur-Aube (10)	221	3,50	2,80	1,30	0,83	4,62	15,13	6,94	4,58	2,55
	VOIRE	Droyes [Gervilliers] (52)	270	0,46	0,37	0,30	0,24	16,01	16,07	16,05	15,96	15,79
	AUBE [PARTIELLE]	Longchamp-sur-Aujon [Outre Aube] (10)	689	1,25	1,00	0,41	0,25	2,95	7,53	3,61	2,44	1,24
	AUJON	Maranville (52)	370	1,00	0,80	0,50	0,31	1,85	5,55	2,77	1,79	1,26
	LAINÉ	Soulaines-Dhuys (10)	23	0,39	0,31	0,20	0,13	0,58	0,60	0,44	0,32	0,22
Qualification de l'étiage de l'unité hydrologique "Aube Amont"				1,0	1,0	1,0	1,0	1,0	1,0	1,0	1,0	1,7
Affluents crayeux Marne et Aisne Aval	VESLE	Bouy (51)	283	0,58	0,46	0,00	0,00	1,32	1,34	1,07	0,69	0,28
	VESLE	Braine (02)	270	4,00	3,20	1,70	1,20	5,40	5,75	4,46	4,35	2,64
	VESLE	Châlons-sur-Vesle (51)	66	2,25	1,80	1,00	0,69	2,94	3,22	2,50	2,29	1,47
	AUVÉ	Dommartin-Dampierre (51)	199	0,68	0,54	0,32	0,23	1,35	1,40	1,10	0,89	0,60
	COOLE	Ecury-sur-Coo (51)	150	0,23	0,18	0,00	0,00	0,58	0,76	0,61	0,54	0,11
	SUIPPE	Orainville (02)	321	2,63	2,10	0,60	0,00	3,78	3,67	2,96	2,50	1,58
	VESLE	Puisieux (51)	320	1,38	1,10	0,14	0,00	1,59	1,87	1,51	1,09	
	VESLE	Saint-Brice-Courcelles (51)	159	1,38	1,10	0,37	0,13	0,79	2,10	2,92	2,66	4,29
	SUIPPE	Selles (51)	486	1,63	1,30	0,43	0,05	2,58	2,53	2,16	1,76	1,20
	SOUDE	Soudron (51)	106	0,24	0,19	0,00	0,00	0,51	0,52	0,44	0,43	0,20
	Qualification de l'étiage de l'unité hydrologique "Affluents crayeux Marne et Aisne Aval"				1,1	1,0	1,0	1,0	1,0	1,0	1,4	2,7
	Affluents crayeux Aube et Seine	HERBISSONNE	Allibaudières (10)	85	0,08	0,06	0,00	0,00	0,27	0,27	0,20	0,13
HUITRELLE		Lhuître (10)	160	0,63	0,50	0,31	0,22	0,80	0,76	0,64	0,59	0,39
VANNE		Pont-sur-Vanne (89)	866	4,00	3,00	2,40	2,00	5,17	5,10	4,09	3,75	2,92
BARBUISE		Pouan-les-Vallees (10)	196	0,35	0,28	0,00	0,00	0,78	0,79	0,62	0,48	0,24
ARDUSSON		Saint-Aubin (10)	159	0,20	0,16	0,00	0,00	0,46	0,47	0,34	0,29	0,13
SUPERBE		Saint-Saturin (51)	320	0,50	0,40	0,00	0,00	1,35	1,40	1,27	1,02	0,48
Qualification de l'étiage de l'unité hydrologique "Affluents crayeux Aube et Seine"				1,0	1,0	1,0	1,0	1,0	1,0	1,6	2,8	
Marne Amont	MARNE	Chamouilley (52)	343	5,38	4,30	2,70	1,20	9,94	31,17	10,64	8,85	4,44
	SUIZE	Chaumont [Saint-Roch] (52)	60	0,01	0,01	0,00	0,00	0,35	0,79	0,10	0,11	0,01
	MARNE	Condes (52)	282	0,78	0,62	0,30	0,10	1,76	6,06	1,57	1,66	0,60
	ROGNON	Bourdons-sur-Rognon [Lacrète] (52)	169	0,13	0,10	0,03	0,02	0,40	1,66	0,54	0,37	0,19
	TRAIRE	Louvières (52)	120	0,13	0,10	0,05	0,02	0,52	1,20	0,43	0,37	0,11
	MARNE	Marnay-sur-Marne (52)	354	1,13	0,90	0,68	0,62	1,52	2,59	1,46	1,56	1,19
	MARNE	Mussey-sur-Marne (52)	526	4,50	3,60	2,40	2,00	10,50	36,66	11,95	10,85	4,23
	ROGNON	Doulaucourt-Saucourt (52)	444	1,63	1,30	0,82	0,52	2,84	11,74	3,45	2,12	1,14
	MARNE	Saint-Dizier (52)	167	5,63	4,50	2,50	1,30	7,32	27,11	10,20	10,01	10,49
	SUIZE	Villiers-sur-Suize (52)	84	0,07	0,06	0,03	0,02	0,60	0,96	0,37	0,29	0,19
Qualification de l'étiage de l'unité hydrologique "Marne Amont"				1,0	1,0	1,0	1,0	1,0	1,0	1,0	2,0	
Brie et Tardenois	PETIT MORIN	Montmraill - Amont (51)	354	0,81	0,65	0,44	0,33	1,27	1,84	1,10	1,12	0,62
	ARDRE	Faverolles-et-Coëmy (51)	147	0,24	0,19	0,13	0,10	0,47	0,79	0,40	0,49	0,14
	ARDRE	Fismes (51)	150	0,68	0,54	0,36	0,24	1,24	1,15	0,98	0,98	0,44
	SEMOIGNE	Verneuil (51)	92	0,24	0,19	0,14	0,11	0,39	0,37	0,28	0,29	0,20
	CUBRY	Piery (51)	103	0,26	0,21	0,14	0,11	0,26	0,43	0,31	0,31	0,23
Qualification de l'étiage de l'unité hydrologique "Brie et Tardenois"				1,1	1,0	1,0	1,0	1,0	1,0	1,0	1,0	2,8
La Blaise	BLAISE	Dailancourt (52)	125	0,36	0,29	0,17	0,13	0,46	1,71	0,58	0,34	0,21
	BLAISE	Louvemont [Pont-Varin] (52)	338	0,73	0,58	0,31	0,17	2,13	5,21	2,29	1,69	0,93
Qualification de l'étiage de l'unité hydrologique "La Blaise"				1,0	1,0	1,0	1,3	1,0	1,0	1,0	1,3	1,5
Saulx et Ornain	CHÉE	Bettancourt-la-Longue (51)	101	0,21	0,17	0,07	0,03	0,69	2,10	0,71	0,53	0,29
	BRUXENELLE	Brusson (51)	134	0,16	0,13	0,07	0,05	0,30	0,78	0,43	0,34	0,31
	SAULX	Mognéville (55)	409	2,25	1,80	1,20	0,85	4,09	8,15	4,48	3,83	2,93
	SAULX	Montiers-sur-Saulx (55)	75	0,07	0,06	0,03	0,01	0,22	0,63	0,13	0,11	0,06
	ORNAIN	Tronville-en-Barrois (55)	666	1,00	0,80	0,48	0,18	1,77	6,40	2,18	1,75	1,16
	VIÈRE	Val-de-Vière (51)	174	0,33	0,26	0,14	0,07	0,63	0,96	0,53	0,46	0,29
	ORNAIN	Val-d'Ornain [Varney] (55)	170	1,38	1,10	0,56	0,36	2,80	10,64	3,64	2,79	1,57
	CHÉE	Villette-devant-Louppy (55)	113	0,20	0,16	0,07	0,03	0,46	1,35	0,51	0,47	0,29
SAULX	Vitry-en-Perthois (51)	432	4,25	3,40	1,70	0,94	7,33	23,34	7,96	5,94	3,99	
Qualification de l'étiage de l'unité hydrologique "Saulx et Ornain"				1,0	1,0	1,0	1,0	1,0	1,0	1,0	1,0	1,3
Seine Amont	OURCE	Autricourt (21)	375	1,09	0,87	0,38	0,23	3,28	4,68	3,39	1,91	1,54
	SEINE	Bar-sur-Seine (10)	587	5,75	4,60	2,70	1,70	10,96	19,42	11,87	9,73	8,47
	ARMANCE	Chesny-les-Prés (10)	480	0,78	0,62	0,32	0,22	1,41	1,40	1,08	1,04	0,66
	HOZAIN	Buchères [Courgerennes] (10)	249	0,16	0,13	0,04	0,01	0,57	0,61	0,52	0,49	0,15
	SEINE	Courtenot (10)	40	4,88	3,90	2,80	1,90	10,30	11,61	8,12	8,06	5,06
	OURCÉ	Leuglay [Froidvent] (21)	173	0,33	0,26	0,10	0,05	0,97		0,86	0,60	0,43
	LAIGNES	Les Riceys (21)	674	0,83	0,66	0,39	0,28	1,28	2,52	1,05	0,94	0,63
	BARSE	Montiéramey (10)	235	0,45	0,36	0,21	0,16	0,63	0,59	0,38	0,35	0,23
	SEINE	Nod-sur-Seine (21)	183	0,99	0,79	0,37	0,21	1,87	2,38	1,39	0,93	0,77
	SEINE	Plaines-Saint-Lange (10)	333	3,88	3,10	1,90	1,50	6,71	6,92	6,25	3,83	5,75
	SEINE	Quemigny-sur-Seine [Cosne] (21)	188	0,53	0,42	0,20	0,12	1,29	1,80	1,01	0,77	0,50
	Qualification de l'étiage de l'unité hydrologique "Seine Amont"				1,0	1,0	1,1	1,3	1,0	1,0	1,1	1,3

Stations de suivi des unités hydrographiques du bassin Rhône-Méditerranée

Saône amont (Vosges)	SAÛNE	Monthureux sur Saône (88)	228	0,66	0,53	0,39	0,25	1,60	1,60	0,99	1,03	0,78
	CONÉY	Fontenoy-le-Château (88)	317	1,75	1,40	1,07	0,75	2,83	3,42	1,89	2,20	1,20
	COMBEAUTÉ	Val d'Ajol (88)	63	0,54	0,43	0,31	0,20	1,07	1,74	0,84	0,83	0,42
Qualification de l'étiage de l'unité hydrologique "Saône amont (Vosges)"				1,0	1,0	1,0	1,0	1,0	1,0	1,0	1,0	2,3
Saône amont	SALON	Denèvre (70)	390	0,75	0,60	0,36	0,29	2,11		1,22	1,56	1,05
	VINGEANNE	Saint-Maurice-sur-Vingeanne (21)	417	0,63	0,50	0,38	0,29	2,16	3,22	1,55	1,38	1,04
	VENELLE	Selongey (21)	54	0,11	0,09	0,04	0,01	0,38	0,50	0,18	0,16	
	TILLE	Crécey-sur-Tille (21)	234	0,34	0,27	0,10	0,04	1,71	2,24	1,01	0,77	0,34
Qualification de l'étiage de l'unité hydrologique "Saône amont"				1,0	1,0	1,0						

Unité	Cours d'eau	Site de mesure	BV résiduel (km²)	Seuils de qualification de l'étiage (m³/s)				du 29/04/19	du 13/05/19	du 27/05/19	du 10/06/19	du 24/06/19
								au 05/05/19	au 19/05/19	au 02/06/19	au 16/06/19	au 30/06/19
							Semaine 18	Semaine 20	Semaine 22	Semaine 24	Semaine 26	

Stations de suivi des unités hydrographiques du bassin Rhin-Meuse

Meuse amont	MOUZON	Villars (88)	405	0,19	0,15	0,09	0,02	1,63	2,31	0,63	0,57	0,07	
	VAIR	Soulosse (88)	443	0,63	0,50	0,36	0,21	1,85	2,19	0,83	1,05	0,36	
	MEUSE	Chalaines (55)	869	2,44	1,95	1,38	0,80	6,84	12,30	4,25	2,64	1,05	
	MEUSE	Saint Mihiel (55)	823	4,00	3,20	2,20	1,20	11,50	21,50	8,78	7,27	4,02	
	MEUSE	Stenay (55)	1364	10,83	8,66	6,40	4,13	25,30	45,20	24,50	20,30	14,10	
Qualification de l'étiage de l'unité hydrologique "Meuse amont"								1,0	1,0	1,0	1,0	2,3	
Meuse aval et Chiers	CHIERS	Longlaville (54)	151	0,68	0,54	0,41	0,27	1,02	1,46	0,96	1,00	0,68	
	CHIERS	Carignan (08)	1816	10,75	8,60	7,10	5,60	15,70	25,60	14,20	13,80	10,00	
	MEUSE	Sedan (08)	622	28,25	22,60	18,25	13,90	51,70	82,60	46,00	39,50	26,40	
	SEMOY	Haulmé (08)	1336	4,73	3,78	2,65	1,51	9,25	12,90	8,27	7,69	2,96	
	MEUSE	Chooz (08)	2291	38,13	30,50	22,25	14,00	77,20	120,00	64,30	53,10	32,70	
Qualification de l'étiage de l'unité hydrologique "Meuse aval et Chiers"								1,0	1,0	1,0	1,0	2,2	
Moselle amont et Meurthe	MOSELLE	Rupt sur Moselle (88)	152	1,13	0,90	0,58	0,25	2,64	4,49	1,78	1,52	0,57	
	CLEURIE	Cleurie (88)	63	0,72	0,57	0,41	0,24	0,98	1,45	0,95	1,03	0,49	
	MOSELLE	Epinal (88)	1002	9,33	7,46	4,98	2,50	18,80	28,20	12,10	12,20	6,31	
	MOSELLE	Tonnoy (54)	759	10,83	8,66	5,83	3,00	22,50	30,20	14,90	15,00	6,82	
	MADON	Mirecourt (88)	381	1,00	0,80	0,58	0,35	1,66	1,91	1,06	1,43	0,82	
	MADON	Pulligny (54)	562	1,83	1,46	1,06	0,65	3,81	4,04	2,11	1,77	1,54	
	MOSELLE	Toul (54)	419	13,13	10,50	6,75	3,00	25,00	34,60	16,60	17,00	8,14	
	MEURTHE	Saint-Dié (88)	374	2,38	1,90	1,35	0,79	3,58	4,69	2,57	2,39	1,57	
	VEZOUZE	Lunéville (54)	559	1,59	1,27	0,97	0,66	2,36	2,25	1,44	1,54	1,18	
	MORTAGNE	Roville (88)	300	1,37	1,09	0,83	0,56	1,26	1,38	1,11	1,18	0,87	
	MEURTHE	Damelevières (54)	1047	11,93	9,54	6,77	4,00	14,00	15,60	11,90	11,50	7,58	
	Qualification de l'étiage de l'unité hydrologique "Moselle amont et Meurthe"								1,1	1,0	1,3	1,4	2,9
	Moselle aval, Orne, Nied et Seille	MOSELLE	Custines (54)	1212	31,68	25,34	17,57	9,80	47,10	57,50	29,50	31,00	13,10
SEILLE		Chambrey (57)	560	1,33	1,06	0,75	0,44	1,88	2,20	1,49	2,27	0,47	
SEILLE		Metz (57)	720	1,88	1,50	1,09	0,67	3,02	3,65	1,79	1,75	0,83	
ORNE		Boncourt (54)	412	0,20	0,16	0,09	0,02	0,67	2,19	0,68	0,65	0,27	
ORNE		Moyeuvre-Grande (57)	729	0,97	0,77	0,52	0,26	2,75	5,93	2,04	2,58	1,44	
MOSELLE		Uckange (57)	1519	34,63	27,70	21,85	16,00	63,40	85,30	44,90	43,00	21,60	
NIED FRANCAISE	Condé-Northen (57)	499	0,69	0,55	0,41	0,27	1,01	1,10	0,74	0,75	0,36		
Qualification de l'étiage de l'unité hydrologique "Moselle aval, Orne, Nied et Seille"								1,0	1,0	1,3	1,3	3,4	
Sarre	SARRE	Wittring (57)	560	4,18	3,34	2,62	1,90	6,80	7,18	4,63	4,06	2,76	
	EICHEL	Oermingen (67)	277	0,68	0,54	0,32	0,10	1,22	1,23	0,91	0,97	0,42	
	SARRE	Keskastel (67)	693	2,58	2,06	1,38	0,70	3,81	3,96	2,83	2,95	2,33	
	SARRE	Hermelange (57)	186	0,35	0,28	0,19	0,10	0,47	0,52	0,44	0,37	0,34	
	Qualification de l'étiage de l'unité hydrologique "Sarre"								1,0	1,0	1,0	1,3	2,5
Lauter, Sauer, Moder et Zorn	LAUTER	Wissembourg (67)	278	1,55	1,30	0,90	0,26	1,96	1,89	1,77	1,77	1,49	
	SELTZBACH	Niederroedern (67)	202	0,21	0,13	0,12	0,09	0,74	0,54	0,34	0,29	0,13	
	SAUER	Beinheim (67)	541	1,20	0,95	0,80	0,60	2,52	2,01	2,11	1,63	1,29	
	MODER	Schweighouse-Sur-Moder (67)	622	2,50	2,10	1,80	1,10	3,99	3,59	2,99	2,92	2,06	
	ZORN	Waltenheim-Sur-Zorn (67)	688	2,10	1,65	1,43	1,10	2,68	2,36	2,06	2,10	1,71	
Qualification de l'étiage de l'unité hydrologique "Lauter, Sauer, Moder et Zorn"								1,0	1,0	1,3	1,3	2,1	
Bruche, Ehn, Andlau, Giessen et Liepvette	MOSSIG	Soultz-Les-Bains (67)	163	0,48	0,38	0,26	0,14	0,61	0,57	0,49	0,51	0,36	
	BRUCHE	Russ (67)	229	1,30	1,05	0,93	0,80	3,37	4,19	2,24	2,11	1,23	
	ANDLAU	Andlau (67)	42	0,19	0,15	0,12	0,08	0,44	0,44	0,26	0,26	0,18	
	GIESSEN	Thanvillé (67)	99	0,11	0,08	0,06	0,04	0,68	0,85	0,32	0,34	0,12	
	LIEPVRETTE	Liepvre (68)	108	0,27	0,20	0,17	0,13	0,71	0,83	0,41	0,46	0,23	
Qualification de l'étiage de l'unité hydrologique "Bruche, Ehn, Andlau, Giessen et Liepvette"								1,0	1,0	1,0	1,0	2,1	
Doller Amont, Fecht, Weiss et Lauch	BÉHINE	Lapoutroie (68)	38	0,20	0,16	0,13	0,10	0,47	0,52	0,32	0,32	0,17	
	PETITE FECHT	Stosswehr (68)	46	0,30	0,21	0,18	0,15	0,78	1,01	0,56	0,52	0,30	
	FECHT	Wintzenheim-La-Forge (68)	149	0,75	0,55	0,46	0,40	3,50	4,39	2,13	1,74	1,09	
	LAUCH	Lintthal (68)	28	0,19	0,15	0,13	0,10	0,65	0,66	0,31	0,31	0,19	
Qualification de l'étiage de l'unité hydrologique "Doller Amont, Fecht, Weiss et Lauch"								1,0	1,0	1,0	1,0	1,3	
Ill Amont	ILL	Didenheim (68)	332	1,10	0,80	0,73	0,65	2,23	2,16	2,10	2,84	0,93	
	ILL	Altkirch (68)	233	0,55	0,35	0,30	0,25	0,86	1,08	0,89	1,19	0,57	
	LARGUE	Friesen (68)	91	0,30	0,25	0,18	0,11	0,39	0,43	0,37	0,44	0,25	
Qualification de l'étiage de l'unité hydrologique "Ill Amont"								1,0	1,0	1,0	1,0	1,6	

Stations de suivi des unités hydrographiques aux régimes fortement artificialisés

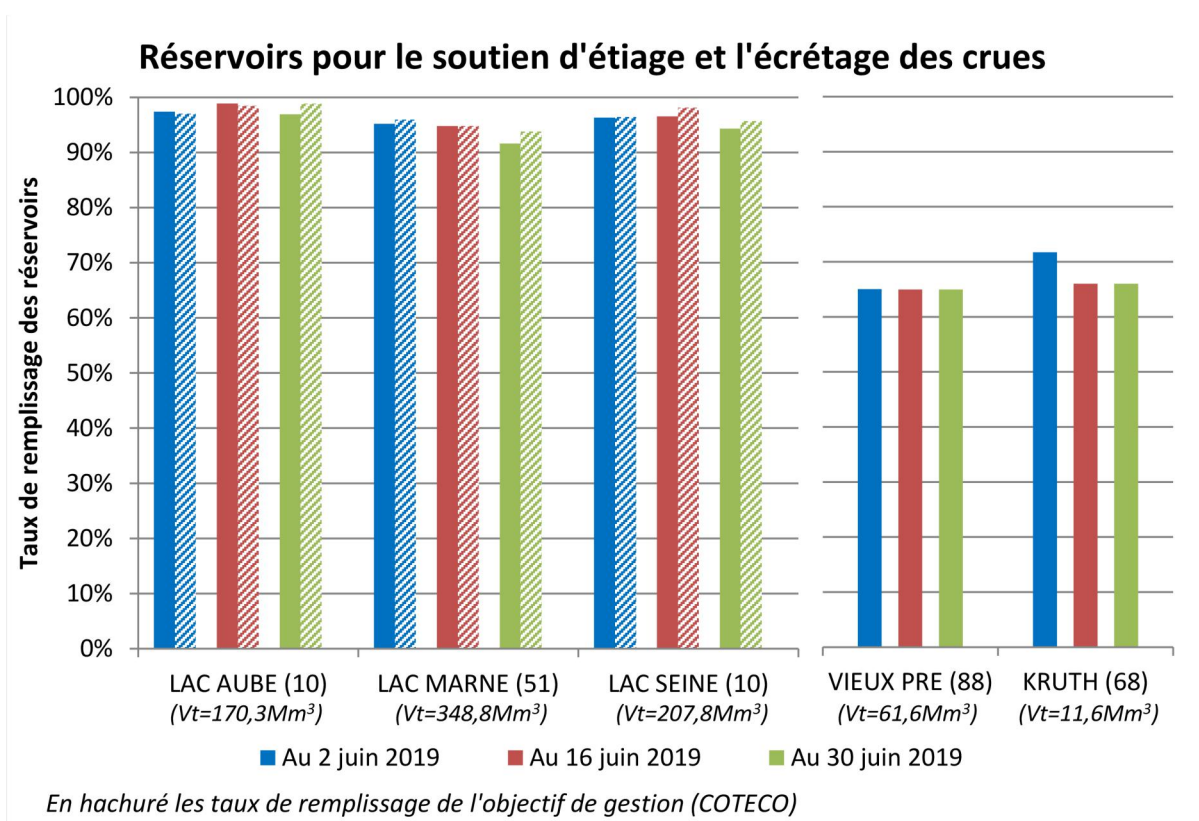
Ill aval	III	Sundhoffen (68)	293	-	1,50	-	0,50	4,50	5,96	2,40	3,34	1,56
	Qualification de l'étiage de l'unité hydrologique "Ill aval"								1,0	1,0	1,0	1,0
Thur	THUR	Willer-Sur-Thur (68)	159	-	0,96	-	0,53	2,96	4,91	2,20	2,02	1,14
	Qualification de l'étiage de l'unité hydrologique "Thur"								1,0	1,0	1,0	1,0
Doller aval	DOLLER	Reiningue (68)	180	-	0,51	-	0,42	1,46	1,85	0,57	0,54	0,44
	Qualification de l'étiage de l'unité hydrologique "Doller aval"								1,0	1,0	1,0	3,0

Stations de suivi des corridors fluviaux

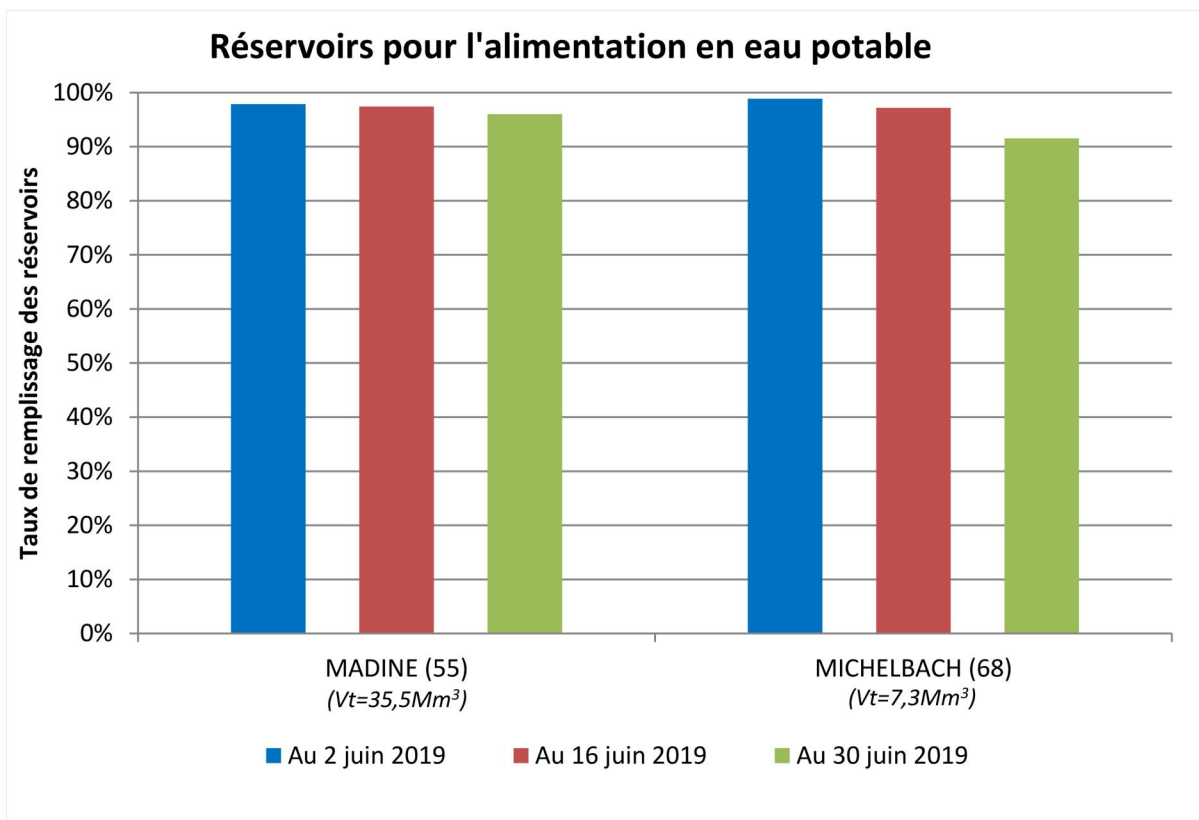
Corridor Aube	AUBE	Arcis-sur-Aube (10)	1497	6,30	5,00	4,00	3,50	10,76	21,75	13,57	9,62	8,85
	AUBE	Blaincourt (10)	360	2,00	1,60	1,30	0,90	3,27	14,73	5,37	3,56	4,54
	Qualification de l'étiage de l'unité hydrologique "Corridor Aube"								1,0	1,0	1,0	1,0
Corridor Marne	MARNE	Chalons en Champagne (51)	740	12,00	11,00	9,00	8,00	18,64	62,07	26,70	20,64	15,82
	MARNE	Frignicourt (51)	447	6,25	5,00	4,20	3,70	11,36	37,60	15,25	15,85	16,68
	Qualification de l'étiage de l'unité hydrologique "Corridor Marne"								1,0	1,0	1,0	1,0
Corridor Seine	SEINE	Troyes (10)	546	4,00	3,20	2,40	2,00	14,41	15,78	11,21	10,29	11,72
	SEINE	Méry-sur-Seine (10)	470	7,30	5,00	4,00	3,50	12,68	15,57	12,17	11,77	11,65
	SEINE	Pont-sur-Seine (10)	689	25,00	20,00	17,00	16,00	31,54	48,84	33,77	27,71	24,68
Qualification de l'étiage de l'unité hydrologique "Corridor Seine"								1,0	1,0	1,0	1,0	1,4

Station de suivi sur le fleuve Rhin

Rhin	RHIN	Lauterbourg (67)	45057	780,0	650,0	460,0	254,0	1004,00	1063,00	1590,00	2120,00	1590,00
	Qualification de l'étiage de l'unité hydrologique "Rhin"								1,0	1,0	1,0	1,0



Vt : Volume total du réservoir en million de mètres cubes.



Vt : Volume total du réservoir en million de mètres cubes.

METHODOLOGIE

Qualification à la station : Détermination de la couleur aux stations par comparaison aux seuils de la valeur du VCN3 calculé sur une semaine pour les cours d'eau et à la valeur de l'IPS pour les nappes. Pour les stations hydrométriques, les seuils sont définis pour chaque station et indiqués dans les tableaux de suivi. Pour les piézomètres, l'IPS étant un indicateur standardisé, les seuils sont identiques et présentés ci-dessous.

Seuil	« Gris »	« Jaune »	« Orange »	« Rouge »
IPS	-0,6312	-0,8416	-1,2815	-1,6448

Qualification à l'unité : Détermination d'une note de 1 à 5 correspondant à la moyenne pondérée des notes des stations associées à l'unité. Pour les unités hydrologiques, la pondération correspond à la surface du bassin versant résiduel jaugé par la station. Pour les unités hydrogéologiques, la pondération correspond à la note de qualité du piézomètre. La note attribuée aux stations est fonction de sa qualification : en situation « Bleu » la note '1' est attribuée, en situation « Gris » la note '2', en situation « Jaune » la note '3', en situation « Orange » la note '4' et en situation « Rouge » la note '5'. La qualification de l'étiage pour l'unité hydrologique ou hydrogéologique est ensuite évaluée selon le barème présenté ci-dessous.

Qualification	« Bleu »	« Gris »	« Jaune »	« Orange »	« Rouge »
Note N	$1 \leq N < 1,5$	$1,5 \leq N < 2,5$	$2,5 \leq N < 3,5$	$3,5 \leq N < 4,5$	$4,5 \leq N \leq 5$

Information sur les nappes : Pour certains piézomètres ayant une forte représentativité mais n'appartenant pas à une unité hydrologique, une moyenne non pondérée des valeurs des IPS est réalisée par grandes nappes, afin de fournir une information agrégée de la situation de ces nappes. La qualification de cette moyenne est indiquée sur la carte des eaux souterraines sous la forme d'un hexagone.

GLOSSAIRE

Débit de base (VCN3) : Le VCN3 correspond au débit moyen minimal calculé sur 3 jours consécutifs sur une période donnée. La date du VCN3 correspond au premier des trois jours considérés.

Indicateur Piézométrique Standardisé (IPS) : Indicateur représentant l'évolution mensuelle du niveau piézométrique, au droit d'un point d'eau, comparativement aux mêmes mois des années antérieures. Autrement dit, il permet de positionner le niveau piézométrique moyen mensuel par rapport à ceux de l'ensemble de la chronique.

LIENS INTERNET

-Les bulletins de situation sont publiés sur le site internet de la DREAL Grand Est :

<http://www.grand-est.developpement-durable.gouv.fr/secheresse-r244.html>

-Les arrêtés de restriction d'usage de l'eau peuvent être consultés sur le site internet PROPLUVIA :

<http://propluvia.developpement-durable.gouv.fr>

-Les actions mises en place pour mieux gérer l'eau en période de sécheresse sur le site internet du Ministère :

<https://www.ecologique-solidaire.gouv.fr/actions-mises-en-place-mieux-gerer-leau-en-période-secheresse>

NOUS CONTACTER

Par courriel :

etiage.dreal-grand-est@developpement-durable.gouv.fr

Par téléphone :

03 87 62 81 00

Par courrier :

DREAL Grand Est, 2 rue Augustin Fresnel - CS 95038
57071 METZ Cedex 03

Direction régionale de l'Environnement,
de l'Aménagement et du Logement
GRAND EST
2 rue Augustin Fresnel - CS 95038
57071 Metz Cedex 03
Tél. : 03 87 62 81 00
Fax : 03 87 62 81 99



Rédaction / Validation / Mise en page :
Service de Prévention des Risques Naturels et Hydrauliques
Service Eau, Biodiversité et Paysages

Avec le concours de :

BRGM, APRONA, EDF, VEOLIA, EPTB Seine Grands Lacs,
Conseil départemental du Haut-Rhin, Ville de Mulhouse.