

# Bulletin de Suivi d'Étiage Région Grand Est

N° 06

## Bassins hydrographiques de la Seine, de la Meuse, de la Moselle, du Rhin et de la Saône amont

### Faits nouveaux et marquants

En ce qui concerne les eaux souterraines, la période de décharge des nappes se poursuit pour toutes les nappes, y compris pour les nappes ayant une forte inertie comme les nappes de la craie. Les niveaux moyens mensuels des nappes sont ainsi à la baisse sur plus des trois quarts des piézomètres. Concernant les niveaux moyens mesurés, près de 80% des piézomètres suivis ont des niveaux inférieurs aux normales pour la période, mais les deux tiers sont en bleu. Les nappes à forte inertie présentent des niveaux nettement inférieurs aux valeurs habituellement observées à cette période, avec des ouvrages en orange et en rouge. Ces niveaux sont le résultat des deux dernières années sèches et de la faible recharge de cet hiver. Les niveaux moyens des ouvrages situés en bordure de la plaine d'Alsace (Habsheim, Hésingue, Hettenschlag ou Wintzenheim) sont toujours nettement inférieurs aux normales, en raison de la faiblesse des conditions hydriques du versant vosgien. Les unités hydrogéologiques "Craie de Champagne Nord" et "Craie de Champagne Sud et centre" restent en gris.

Les conditions estivales observées depuis plusieurs semaines continuent à influencer défavorablement l'écoulement dans les cours d'eau des bassins de la Meuse et de la Moselle. Les fortes températures relevées, alliées à un déficit pluviométrique important entraînent une dégradation de la situation hydrologique sur tous les secteurs. En conséquence, les unités hydrologiques "Meuse amont" et "Meuse aval et Chiers" passent en jaune, l'unité "Moselle amont et Meurthe" reste en jaune et la situation la plus défavorable se retrouve sur l'unité "Moselle aval, Orne, Nied et Seille" qui passe en orange.

Sur les bassins de la Sarre et du Rhin, la dernière semaine n'a pas apporté de précipitations, les niveaux ont donc continué leur baisse. L'unité hydrologique "Sarre" est toujours en gris par contre l'unité "Lauter, Sauer, Moder et Zorn" et l'unité "Bruche, Ehn, Andlau, Giessen et Lièpvrette" sont en jaune avec les stations de Niederroedern (Seltzbach) et Lièpvre (Lièpvrette) en orange. Dans le Haut-Rhin, l'unité "Ill amont" est en orange avec la station de Didenheim sur l'Ill en rouge. Parmi les unités bénéficiant d'un soutien, la "Thur" et la "Doller aval" sont en jaune.

Sur le bassin Seine-Normandie en région Grand-Est, les écoulements des cours d'eau sont toujours majoritairement en baisse à cause du déficit pluviométrique et des fortes chaleurs enregistrées sur la période. L'unité hydrologique "Saulx et Orvain" reste encore en bleu et les unités hydrologiques "Affluents crayeux Marne et Aisne Aval", "Affluents crayeux Aube et Seine" et "Brie et Tardenois" restent en jaune.

Pour les réservoirs et barrages de la région Grand Est, les niveaux de remplissage sont proches de leur maximum (autour de 84 % pour les ouvrages de soutien d'étiage et de 90 % pour les ouvrages utilisés pour l'alimentation en eau potable), à l'exception des réservoirs de Vieux Pré et Kruth qui affichent 60% et 58% de remplissage.

## Sommaire :

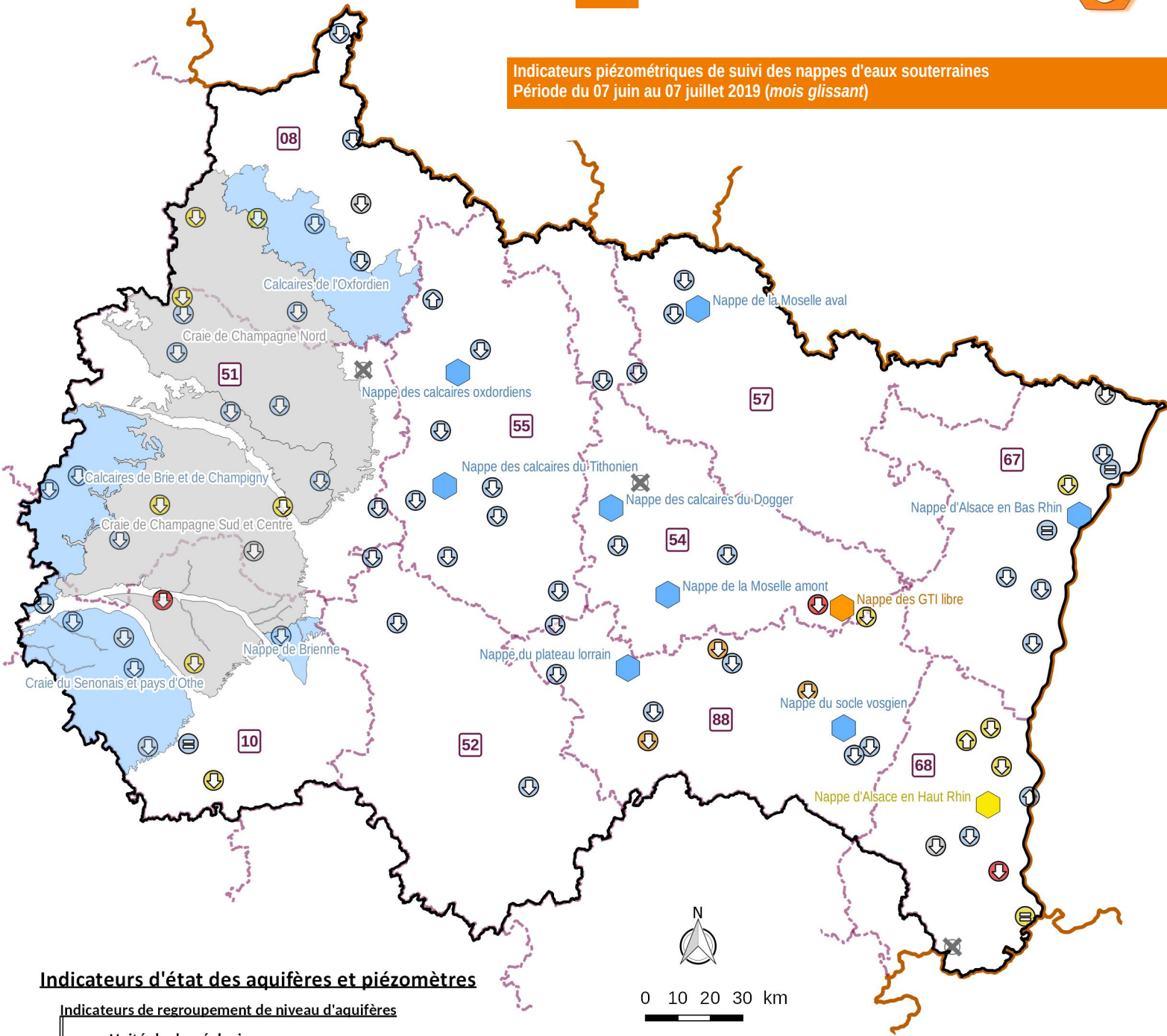
Nappes.....2 Bassins versants.....4 Barrages-réservoirs...7



# Eaux souterraines



Indicateurs piézométriques de suivi des nappes d'eaux souterraines  
Période du 07 juin au 07 juillet 2019 (mois glissant)



## Indicateurs d'état des aquifères et piézomètres

### Indicateurs de regroupement de niveau d'aquifères

- | Unités hydrogéologiques |  | Piezomètres |  |
|-------------------------|--|-------------|--|
|                         |  |             | -Des difficultés majeures risquent d'apparaître, l'étiage étant extrêmement sévère.                |
|                         |  |             | -Des difficultés risquent d'apparaître sur de nombreux secteurs, l'étiage étant sévère.            |
|                         |  |             | -Des difficultés risquent d'apparaître sur certains secteurs, l'étiage étant marqué.               |
|                         |  |             | -Des difficultés extrêmement rares et localisées sont possibles, l'étiage étant légèrement marqué. |
|                         |  |             | -Aucune difficulté à envisager, l'étiage est proche des normales, voire supérieur aux normales.    |
|                         |  |             | -Absence d'informations  |

### Évolution récente du niveau des aquifères aux piézomètres

- |  |                        |
|--|------------------------|
|  | En hausse              |
|  | Stable                 |
|  | En baisse              |
|  | Limite de la région    |
|  | Limites de département |
|  | Frontières             |

Données ©IGN BDCarthage®, Portail eaufrance.fr (2019), DREAL Grand Est - Créé le 09/07/2019 par DREAL Grand Est



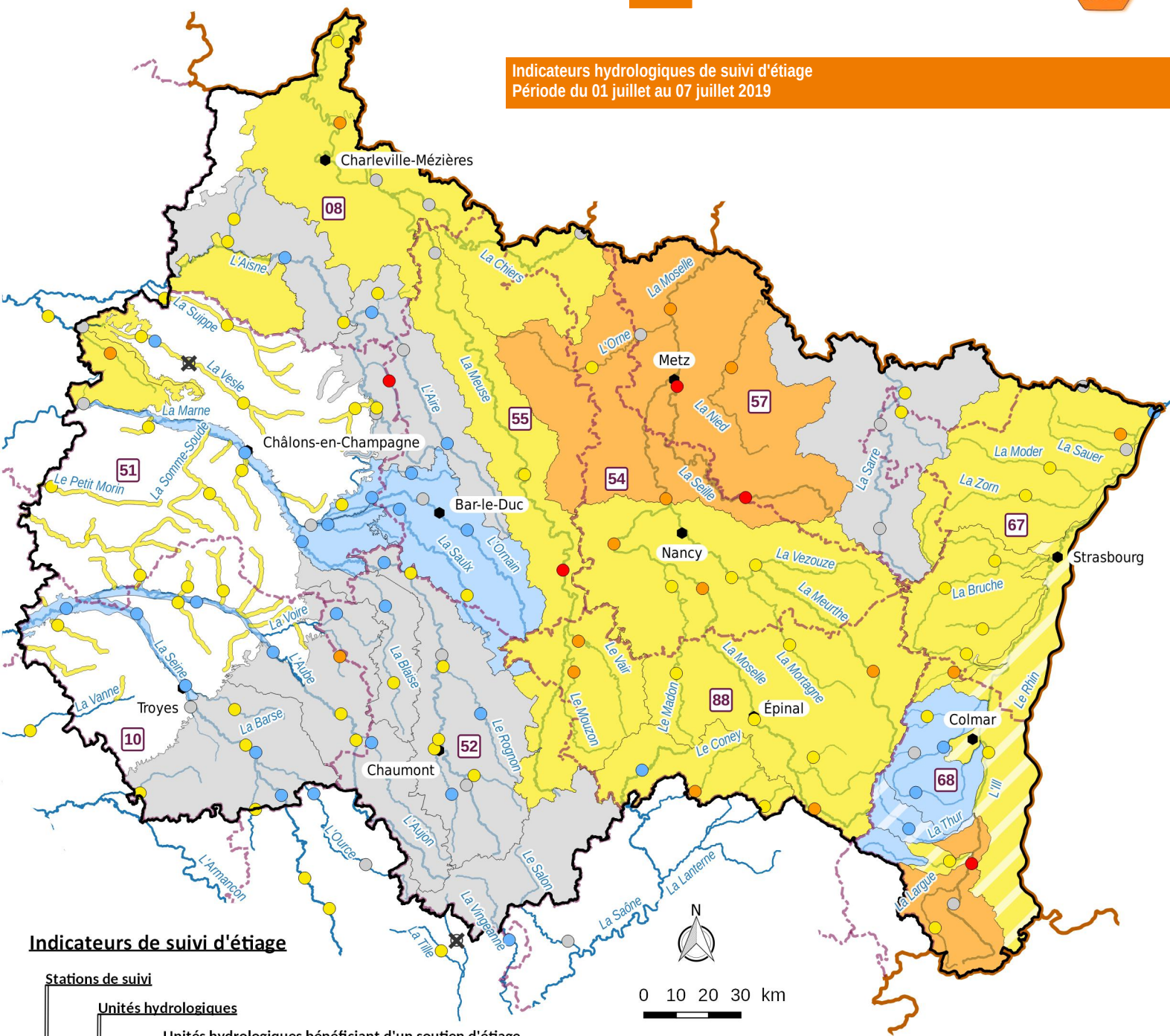
Unité	Nappe	Site de mesure	Note qualité	du 19/04/19	du 02/05/19	du 16/05/19	du 30/05/19	du 07/06/19
				au 19/05/19	au 02/06/19	au 16/06/19	au 30/06/19	au 07/07/19
				Semaine 20	Semaine 22	Semaine 24	Semaine 26	Semaine 27
Calcaires de Brie et de Champagne	Calcaires de Brie	MECRINGES (51)	3	-0,255	-0,128	-0,144	-0,110	-0,093
	Calcaires de Champagne	JANVILLIERS (51)	5	-0,024	0,075	0,137	0,182	0,197
	<b>Qualification de l'étiage de l'unité hydrogéologique "Calcaires de Brie et de Champagne"</b>			<b>1,0</b>	<b>1,0</b>	<b>1,0</b>	<b>1,0</b>	<b>1,0</b>
Craie de Champagne Nord	Craie	HANNOGNE-SAINT-REMY (08)	3	-0,649	-0,738	-0,814	-0,843	-0,855
	Craie	FRESNE-LES-REIMS (51)	5	-0,462	-0,360	-0,323	-0,337	-0,349
	Craie	SEMIDE (08)	5	-0,481	-0,587	-0,616	-0,643	-0,579
	Craie	BUSSY-LE-CHATEAU (51)	5	-0,581	-0,092	-0,103	-0,263	-0,149
	Craie	SAINT-ETIENNE-SUR-SUIPPE (51)	5	-1,114		-1,016		-1,012
<b>Qualification de l'étiage de l'unité hydrogéologique "Craie de Champagne Nord"</b>			<b>1,6</b>	<b>1,2</b>	<b>1,6</b>	<b>1,6</b>	<b>1,7</b>	
Craie de Champagne Sud et Centre	Craie	LES GRANDES-LOGES (51)	5	-0,953	-0,591	-0,407	-0,389	-0,395
	Craie	LINTHELLES (51)	4	-0,253	-0,147	-0,133	-0,062	-0,035
	Craie	SOMPUIS (51)	3	-0,920	-0,798	-0,867	-0,736	-0,754
	Craie	VANAULT-LE-CHATEL (51)	4	-0,814	-0,638	-0,337	-0,266	-0,145
	Craie	VAILLY (10)	5	-0,937	-0,974	-1,105	-1,084	-1,107
<b>Qualification de l'étiage de l'unité hydrogéologique "Craie de Champagne Sud et Centre"</b>			<b>2,4</b>	<b>1,8</b>	<b>1,8</b>	<b>1,6</b>	<b>1,6</b>	
Craie du Senonais et Pays d'Othe	Craie	ORVILLIERS-SAINT-JULIEN (10)	4	-0,623	-0,614	-0,699	-0,714	-0,668
	Craie	VILLELOUP (10)	5	-0,849	-0,644	-0,506	-0,552	-0,533
	Craie	LA SAULSOTTE (10)	5	-0,281	-0,309	-0,322	-0,467	-0,515
	Craie	SAINT-HILAIRE-SOUS-ROMILLY (10)	5	-0,101	0,121	0,295	0,247	0,261
<b>Qualification de l'étiage de l'unité hydrogéologique "Craie du Senonais et Pays d'Othe"</b>			<b>1,5</b>	<b>1,3</b>	<b>1,2</b>	<b>1,2</b>	<b>1,2</b>	
Calcaires de l'Oxfordien des Ardennes	Calcaires du Kimméridgien-Oxfordien	BOUVELLEMONT (08)	5	-0,395	-0,525	-0,551	-0,544	-0,543
	<b>Qualification de l'étiage de l'unité hydrogéologique "Calcaires de l'Oxf. des Ardennes"</b>			<b>1,0</b>	<b>1,0</b>	<b>1,0</b>	<b>1,0</b>	<b>1,0</b>
Nappe de Brienne	Alluvions de l'Aube	LASSICOURT (10)	4	-0,552	-0,360	-0,336	-0,368	-0,354
<b>Qualification de l'étiage de l'unité hydrogéologique "Nappe de Brienne"</b>			<b>1,0</b>	<b>1,0</b>	<b>1,0</b>	<b>1,0</b>	<b>1,0</b>	
Stations de suivi des nappes d'eau souterraine (hors unités)	Alluvions de la Meuse	HAM-SUR-MEUSE (08)		-0,084	-0,041	-0,153	-0,426	-0,436
	Alluvions de la Moselle	BERTRANGE (57)		0,125	0,427	0,494	0,448	0,383
	Alluvions de la Moselle	CATTENOM (57)		0,634	0,849	0,580	0,310	0,233
	Alluvions de la Moselle	DOMMARTIN-LES-TOUL (54)		-0,179	-0,113	-0,148	-0,227	-0,311
	Alluvions de la Moselle	ESSEGNEY (88)		-0,877	-0,854	-1,137	-1,384	-1,330
	Alluvions de l'Aube	RHEGES (10)		-1,475	-1,385	-1,424	-1,643	-1,671
	Alluvions de l'Argonne	VIENNE-LA-VILLE (51)						
	Alluvions du Perthois	HALLIGNICOURT (52)		-0,175	0,184	-0,004	-0,376	-0,299
	Alluvions du Perthois	SERMAIZE-LES-BAINS (51)		0,234	0,398	-0,306	-0,455	-0,461
	Calcaires de l'Oxfordien	BRIEUILLES-SUR-BAR (08)		0,392	0,278	0,212	0,041	0,043
	Calcaires de l'Oxfordien	EPIEZ-SUR-MEUSE (55)		-0,234	-0,077	-0,070	-0,429	-0,560
	Calcaires de l'Oxfordien	LES CLERY (55)		0,096	0,034	0,029	-0,334	1,870
	Calcaires de l'Oxfordien	LES ROISES (55)				0,329	0,065	-0,075
	Calcaires de l'Oxfordien	VACHERAUVILLE (55)		-0,177	0,179	0,356	0,216	0,172
	Calcaires de l'Oxfordien sous couverture	BAUDRÉMONT (55)		-0,332	0,328	0,529	0,139	-0,078
	Calcaires de l'Oxfordien sous couverture	COUSANCES-LES-TRICONVILLE (55)		0,805	0,951	0,610	0,068	0,009
	Calcaires du Dogger	FREVILLE (88)		0,493	0,826	0,315	-0,128	-0,176
	Calcaires du Dogger	VERNEVILLE (57)		-0,461	-0,200	-0,026	-0,203	-0,267
	Calcaires du Dogger	VILLERS-EN-HAYE (54)		-0,301	0,236	0,525	0,537	
	Calcaires du Dogger	VILLE-SUR-YRON (54)		0,337	0,576	0,546	0,804	0,766
	Calcaires du Muschelkalk	HAREVILLE (88)		-0,921	-0,634	-0,515	-0,473	-0,473
	Calcaires du Tithonien	NEUVILLE-SUR-ORNAIN (55)		0,027	0,432	0,303	0,046	0,064
	Calcaires du Tithonien	NUBECOURT (55)		-0,272	0,102	-0,240	-0,595	-0,602
	Calcaires du Tithonien	PRASLIN (10)		-0,778	-0,563	-0,915	-1,067	-0,973
	Calcaires du Tithonien	STAINVILLE (55)		0,711	0,598	-0,174	-0,284	-0,216
	Calcaires du Tithonien	VAUX-SUR-BLAISE (52)		-0,175	0,059	-0,107	-0,259	-0,262
	Colluvions sur socle Ardennais	GESPUNSART (08)		0,190	0,325	0,558	0,484	0,416
	Craie	CHAMOY (10)		-0,916	-0,886	-0,757	-0,843	-0,774
	Craie	REIMS (51)		-0,064	0,417	0,382	0,248	0,291
	Craie	SONGY (51)		-1,334		-1,121	-1,206	-1,092
	Craie	VAL-DES-MARAIS (51)		-1,483	-1,456	-1,340	-1,115	-1,076
	Grès du Keuper	DOMBASLE-SUR-MEURTHE (54)		0,387	0,261	0,040	0,104	0,144
	Grès du Rhétien sous couverture	VAL-DE-MEUSE (52)		-0,223	-0,120	-0,136	-0,122	-0,097
	Grès du Trias inférieur affleurant	CELLES-SUR-PLAINE (88)		-1,385	-1,312	-1,213	-1,152	-1,126
	Grès du Trias inférieur affleurant	RELANGES (88)		0,473	-0,359	-1,237	-1,413	-1,630
	Grès du Trias inférieur sous couverture	GELACOURT (54)		-1,661	-1,553	-1,587	-1,788	-1,838
	Nappe d'Alsace	HABSHEIM (68)		-2,061	-2,062	-2,062	-2,071	-2,085
	Nappe d'Alsace	HETTENSCHLAG (68)		-0,885	-0,879	-0,893	-0,923	-0,969
	Nappe d'Alsace	HOLTZWHR (68)		-0,718	-0,763	-0,780	-0,756	-0,846
	Nappe d'Alsace	FESSENHEIM (68)		-1,070	-0,778	-0,576	-0,300	-0,238
	Nappe d'Alsace	WINTZENHEIM (68)		-1,285	-1,266	-1,249	-1,233	-1,215
	Nappe d'Alsace	CERNAY (68)		-0,612	-0,657	-0,669	-0,697	-0,722
	Nappe d'Alsace	WITTENHEIM (68)		-0,501	-0,507	-0,411	-0,354	-0,344
	Nappe d'Alsace	HESINGUE (68)		-1,202	-1,144	-1,094	-1,045	-1,083
	Nappe d'Alsace	ALTORF (67)		-0,011	-0,008	-0,029	-0,055	-0,253
	Nappe d'Alsace	LIPSHEIM (67)		-0,013	0,150	0,063	-0,224	-0,458
	Nappe d'Alsace	WISSEMBOURG (67)		-0,525	-0,585	-0,561	-0,594	-0,638
	Nappe d'Alsace	HAGUENAU (67)		-0,273	-0,064	0,000	-0,286	-0,401
Nappe d'Alsace	WEITBRUCH (67)		-1,140	-1,135	-1,118	-1,123	-1,149	
Nappe d'Alsace	LAMPERTHEIM (67)		-0,344	-0,318	-0,343	-0,384	-0,328	
Nappe d'Alsace	ROSSFELD (67)		0,318	0,304	0,086	0,172	0,105	
Nappe d'Alsace	SESSENHEIM (67)		-0,363	-0,118	0,256	0,341	0,287	
Sables de l'Apto-Albien	NOVION-PORCIEN (08)		-0,715	-0,841	-0,900	-1,072	-0,917	
Sables de l'Apto-Albien	VENDUE-MIGNOT(LA) (10)		0,065	0,115	-0,027	-0,020	-0,064	
Socle vosgien	GERARDMER (88)		0,544	0,588	0,462	0,348	0,300	
Fluvioglacière sur Muschelkalk gréseux	GRANDVILLERS (88)		-1,516	-1,538	-1,519	-1,501	-1,507	
Fluvioglacière sur socle vosgien	XONRUPT-LONGEMER (88)		-0,032	0,301	0,390	0,274	0,155	
Cailloutis du Sundgau	MOOSLARGUE (68)		-1,619	-1,642				

Les valeurs indiquées dans ce tableau correspondent :

- à l'IPS (Indicateur Piézométrique Standardisé) calculé sur les 30 derniers jours pour les piézomètres ;
- à une note de 1 à 5 égale à la moyenne des notes des piézomètres pondérée par leur note de qualité pour les unités hydrogéologiques.

# Eaux de surface

Indicateurs hydrologiques de suivi d'étiage  
Période du 01 juillet au 07 juillet 2019



## Indicateurs de suivi d'étiage

### Stations de suivi

#### Unités hydrologiques

#### Unités hydrologiques bénéficiant d'un soutien d'étiage

- Des difficultés majeures risquent d'apparaître, l'étiage étant extrêmement sévère.
- Des difficultés risquent d'apparaître sur de nombreux secteurs, l'étiage étant sévère.
- Des difficultés risquent d'apparaître sur certains secteurs, l'étiage étant marqué.
- Des difficultés extrêmement rares et localisées sont possibles, l'étiage étant légèrement marqué.
- Aucune difficulté à envisager, l'étiage est proche des normales, voire supérieur aux normales.
- Absence d'informations

- Limite de la région
- Limites de département
- Frontières
- Cours d'eau principaux

Nota : pour les 3 stations hydrométriques suivantes : Sundhoffen, Reiningue et Willer-sur-Thur, il n'existe pas de seuil de niveau gris ni de seuil de niveau orange.

Données ©IGN BDCarthage®, Portail eaufrance.fr (2019), DREAL Grand Est - Créé le 09/07/2019 par DREAL Grand Est



Unité	Cours d'eau	Site de mesure	BV résiduel (km <sup>2</sup> )	Seuils de qualification de l'étiage (m <sup>3</sup> /s)				du 13/05/19	du 27/05/19	du 10/06/19	du 24/06/19	du 01/07/19
								au 19/05/19	au 02/06/19	au 16/06/19	au 30/06/19	au 07/07/19
								Semaine 20	Semaine 22	Semaine 24	Semaine 26	Semaine 27
<b>Stations de suivi des unités hydrographiques du bassin Seine-Normandie</b>												
Aisne Amont	AIRE	Beausite [Amblaincourt] (55)	283	0,50	0,40	0,09	0,04	3,07	1,29	0,99	0,63	0,53
	ANTE	Châtiches (51)	112	0,10	0,08	0,03	0,01	0,44	0,24	0,21	0,11	0,09
	AIRE	Chevières (08)	234	1,88	1,50	0,75	0,42	12,92	6,03	4,83	3,19	3,16
	BIÈSME	Clon (55)	71	0,06	0,04	0,02	0,01	0,70	0,13	0,09	0,02	0,01
	AIRE	Varennes-en-Argonne (55)	344	1,15	0,92	0,43	0,20	6,40	2,34	1,85	1,11	1,00
	AGRON	Verpel (08)	133	0,40	0,32	0,21	0,13	0,93	0,45	0,38	0,28	0,26
	AISNE	Verrières (51)	273	0,31	0,25	0,09	0,04	2,61	0,74	0,58	0,24	0,18
<b>Qualification de l'étiage de l'unité hydrologique "Aisne Amont"</b>				<b>1,0</b>	<b>1,0</b>	<b>1,1</b>	<b>1,9</b>	<b>2,1</b>				
Aisne Aval	VAUX	Ecly (08)	285	0,76	0,61	0,38	0,28	1,36	0,87	0,84	0,55	0,50
	AISNE	Givry (08)	660	3,60	2,50	2,00	1,70	46,41	13,41	10,43	7,09	5,95
	DRAIZE	Justine-Herbigny (08)	40	0,07	0,05	0,04	0,03	0,11	0,08	0,09	0,05	0,05
	AISNE	Mouron (08)	702	5,00	4,00	2,00	0,97	27,50	11,24	8,24	4,75	3,78
<b>Qualification de l'étiage de l'unité hydrologique "Aisne Aval"</b>				<b>1,0</b>	<b>1,0</b>	<b>1,0</b>	<b>1,0</b>	<b>1,8</b>	<b>2,2</b>			
Aube Amont	AUBE	Bar-sur-Aube (10)	221	3,50	2,80	1,30	0,83	15,13	6,94	4,58	2,55	2,07
	VOIRE	Droyes [Gervilliers] (52)	270	0,46	0,37	0,30	0,24	16,07	16,05	15,96	15,79	15,88
	AUBE [PARTIELLE]	Longchamp-sur-Aujon [Ostre Aube] (10)	689	1,25	1,00	0,41	0,25	7,53	3,61	2,44	1,24	0,97
	AUJON	Maranville (52)	370	1,00	0,80	0,50	0,31	5,55	2,77	1,79	1,26	1,07
	LAINÉ	Soulaines-Dhuys (10)	23	0,39	0,31	0,20	0,13	0,60	0,44	0,32	0,22	0,18
<b>Qualification de l'étiage de l'unité hydrologique "Aube Amont"</b>				<b>1,0</b>	<b>1,0</b>	<b>1,0</b>	<b>1,7</b>	<b>2,2</b>				
Affluents crayeux Marne et Aisne Aval	VESLE	Bouy (51)	283	0,58	0,46	0,00	0,00	1,34	1,07	0,69	0,28	0,18
	VESLE	Braine (02)	270	4,00	3,20	1,70	1,20	5,75	4,46	4,35	2,64	1,99
	VESLE	Châlons-sur-Vesle (51)	66	2,25	1,80	1,00	0,69	3,22	2,50	2,29	1,47	1,34
	AUVÉ	Dommartin-Dampierre (51)	199	0,68	0,54	0,32	0,23	1,40	1,10	0,89	0,60	0,54
	COOLE	Ecury-sur-Coole (51)	150	0,23	0,18	0,00	0,00	0,76	0,61	0,54	0,11	0,06
	SUIPPE	Orainville (02)	321	2,63	2,10	0,60	0,00	3,67	2,96	2,50	1,58	1,24
	VESLE	Puisieux (51)	320	1,38	1,10	0,14	0,00	1,87	1,51	1,09		
	VESLE	Saint-Brice-Courcelles (51)	159	1,38	1,10	0,37	0,13	2,10	2,92	2,66	4,29	6,02
	SUIPPE	Selles (51)	486	1,63	1,30	0,43	0,05	2,53	2,16	1,76	1,20	0,97
	SOUDE	Soudron (51)	106	0,24	0,19	0,00	0,00	0,52	0,44	0,43	0,20	0,14
	<b>Qualification de l'étiage de l'unité hydrologique "Affluents crayeux Marne et Aisne Aval"</b>				<b>1,0</b>	<b>1,0</b>	<b>1,4</b>	<b>2,7</b>	<b>2,8</b>			
Affluents crayeux Aube et Seine	HERBISSONNE	Allibaudières (10)	85	0,08	0,06	0,00	0,00	0,27	0,20	0,13	0,03	0,01
	HUITRELLE	Lhuître (10)	160	0,63	0,50	0,31	0,22	0,76	0,64	0,59	0,39	0,44
	VANNE	Pont-sur-Vanne (89)	866	4,00	3,00	2,40	2,00	5,10	4,09	3,75	2,92	2,74
	BARBUISÉ	Pouan-les-Vallees (10)	196	0,35	0,28	0,00	0,00	0,79	0,62	0,48	0,24	0,13
	ARDUSSON	Saint-Aubin (10)	159	0,20	0,16	0,00	0,00	0,47	0,34	0,29	0,13	0,08
	SUPERBE	Saint-Saturin (51)	320	0,50	0,40	0,00	0,00	1,40	1,27	1,02	0,48	0,32
<b>Qualification de l'étiage de l'unité hydrologique "Affluents crayeux Aube et Seine"</b>				<b>1,0</b>	<b>1,0</b>	<b>1,6</b>	<b>2,8</b>	<b>3,0</b>				
Marne Amont	MARNE	Chamouilley (52)	343	5,38	4,30	2,70	1,20	31,17	10,64	8,85	4,44	3,89
	SUIZE	Chaumont [Saint-Roch] (52)	60	0,01	0,01	0,00	0,00	0,79	0,10	0,11	0,01	0,01
	MARNE	Condes (52)	282	0,78	0,62	0,30	0,10	6,06	1,57	1,66	0,60	0,52
	ROGNON	Bourdons-sur-Rognon [Lacrète] (52)	169	0,13	0,10	0,03	0,02	1,66	0,54	0,37	0,19	0,15
	TRAIRE	Louvières (52)	120	0,13	0,10	0,05	0,02	1,20	0,43	0,37	0,11	0,08
	MARNE	Marnay-sur-Marne (52)	354	1,13	0,90	0,68	0,62	2,59	1,46	1,56	1,19	1,12
	MARNE	Mussey-sur-Marne (52)	526	4,50	3,60	2,40	2,00	36,66	11,95	10,85	4,23	3,70
	ROGNON	Doulaucourt-Saucourt (52)	444	1,63	1,30	0,82	0,52	11,74	3,45	2,12	1,14	0,92
	MARNE	Saint-Dizier (52)	167	5,63	4,50	2,50	1,30	27,11	10,20	10,01	10,49	10,12
	SUIZE	Villiers-sur-Suize (52)	84	0,07	0,06	0,03	0,02	0,96	0,37	0,29	0,19	0,18
<b>Qualification de l'étiage de l'unité hydrologique "Marne Amont"</b>				<b>1,0</b>	<b>1,0</b>	<b>1,0</b>	<b>2,0</b>	<b>2,3</b>				
Brie et Tardenois	PETIT MORIN	Montmirail - Amont (51)	354	0,81	0,65	0,44	0,33	1,84	1,10	1,12	0,62	0,53
	ARDRE	Faverlois-et-Coëmy (51)	147	0,24	0,19	0,13	0,10	0,79	0,40	0,49	0,14	0,13
	ARDRE	Fismes (51)	150	0,68	0,54	0,36	0,24	1,15	0,98	0,98	0,44	0,55
	SEMOIGNE	Verneuil (51)	92	0,24	0,19	0,14	0,11	0,37	0,28	0,29	0,20	0,20
	CUBRY	Piery (51)	103	0,26	0,21	0,14	0,11	0,43	0,31	0,31	0,23	0,21
<b>Qualification de l'étiage de l'unité hydrologique "Brie et Tardenois"</b>				<b>1,0</b>	<b>1,0</b>	<b>1,0</b>	<b>2,8</b>	<b>2,9</b>				
La Blaise	BLAISE	Dailancourt (52)	125	0,36	0,29	0,17	0,13	1,71	0,58	0,34	0,21	0,20
	BLAISE	Louvemont [Pont-Varin] (52)	338	0,73	0,58	0,31	0,17	5,21	2,29	1,69	0,93	0,90
<b>Qualification de l'étiage de l'unité hydrologique "La Blaise"</b>				<b>1,0</b>	<b>1,0</b>	<b>1,3</b>	<b>1,5</b>	<b>1,5</b>				
Saulx et Orain	CHÉE	Bettancourt-la-Longue (51)	101	0,21	0,17	0,07	0,03	2,10	0,71	0,53	0,29	0,23
	BRUXENELLE	Brusson (51)	134	0,16	0,13	0,07	0,05	0,78	0,43	0,34	0,31	0,20
	SAULX	Mognéville (55)	409	2,25	1,80	1,20	0,85	8,15	4,48	3,83	2,93	2,68
	SAULX	Montiers-sur-Saulx (55)	75	0,07	0,06	0,03	0,01	0,63	0,13	0,11	0,06	0,05
	ORNAIN	Tronville-en-Barrois (55)	666	1,00	0,80	0,48	0,18	6,40	2,18	1,75	1,16	1,19
	VIÈRE	Val-de-Vière (51)	174	0,33	0,26	0,14	0,07	0,96	0,53	0,46	0,29	0,25
	ORNAIN	Val-d'Orain [Varney] (55)	170	1,38	1,10	0,56	0,36	10,64	3,64	2,79	1,57	1,28
	CHÉE	Villoitte-devant-Louppy (55)	113	0,20	0,16	0,07	0,03	1,35	0,51	0,47	0,29	0,26
SAULX	Vitry-en-Perthois (51)	432	4,25	3,40	1,70	0,94	23,34	7,96	5,94	3,99	3,69	
<b>Qualification de l'étiage de l'unité hydrologique "Saulx et Orain"</b>				<b>1,0</b>	<b>1,0</b>	<b>1,0</b>	<b>1,3</b>	<b>1,5</b>				
Seine Amont	OURCE	Autricourt (21)	375	1,09	0,87	0,38	0,23	4,68	3,39	1,91	1,54	1,30
	SEINE	Bar-sur-Seine (10)	587	5,75	4,60	2,70	1,70	19,42	11,87	9,73	8,47	8,13
	ARMANCE	Chesny-les-Prés (10)	480	0,78	0,62	0,32	0,22	1,40	1,08	1,04	0,66	0,58
	HOZAIN	Buchères [Courgerennes] (10)	249	0,16	0,13	0,04	0,01	0,61	0,52	0,49	0,15	0,15
	SEINE	Courtenot (10)	40	4,88	3,90	2,80	1,90	11,61	8,12	8,06	5,06	3,86
	OURCÉ	Leuglay [Froidvent] (21)	173	0,33	0,26	0,10	0,05		0,86	0,60	0,43	0,32
	LAIGNES	Les Riceys (21)	674	0,83	0,66	0,39	0,28	2,52	1,05	0,94	0,63	0,42
	BARSE	Montiéramey (10)	235	0,45	0,36	0,21	0,16	0,59	0,38	0,35	0,23	0,24
	SEINE	Nod-sur-Seine (21)	183	0,99	0,79	0,37	0,21	2,38	1,39	0,93	0,77	0,63
	SEINE	Plaines-Saint-Lange (10)	333	3,88	3,10	1,90	1,50	6,92	6,25	3,83	5,75	5,45
	SEINE	Quemigny-sur-Seine [Cosne] (21)	188	0,53	0,42	0,20	0,12	1,80	1,01	0,77	0,50	0,41
	<b>Qualification de l'étiage de l'unité hydrologique "Seine Amont"</b>				<b>1,0</b>	<b>1,1</b>	<b>1,3</b>	<b>1,9</b>	<b>2,1</b>			
<b>Stations de suivi des unités hydrographiques du bassin Rhône-Méditerranée</b>												
Saône amont (Vosges)	SAÛNE	Monthureux sur Saône (88)	228	0,66	0,53	0,39	0,25	1,60	0,99	1,03	0,78	0,75
	CONÉY	Fontenoy-le-Château (88)	317	1,75	1,40	1,07	0,75	3,42	1,89	2,20	1,20	1,07
	COMBEAUTÉ	Val d'Ajol (88)	63	0,54	0,43	0,31	0,20	1,74	0,84	0,83	0,42	0,37
<b>Qualification de l'étiage de l'unité hydrologique "Saône amont (Vosges)"</b>				<b>1,0</b>	<b>1,0</b>	<b>1,0</b>	<b>2,3</b>	<b>2,8</b>				
Saône amont	SALON	Denèvre (70)	390	0,75	0,60	0,36	0,29		1,22	1,56	1,05	0,72
	VINGEANNE	Saint-Maurice-sur-Vingeanne (21)	417	0,63	0,50	0,38	0,29	3,22	1,55	1,38	1,04	1,06
	VENELLE	Selongey (21)	54	0,11	0,09	0,04	0,01	0,50	0,18	0,16		
	TILLE	Crécey-sur-Tille (21)	234	0,34	0,27	0,10	0,04	2,24	1,01	0,77	0,34	0,26
<b>Qualification de l'étiage de l'unité hydrologique "Saône amont"</b>				<b>1,0</b>	<b>1,0</b>	<b>1,0</b>	<b>1,0</b>	<b>1,8</b>				

Unité	Cours d'eau	Site de mesure	BV résiduel (km <sup>2</sup> )	Seuils de qualification de l'étiage (m <sup>3</sup> /s)				du 13/05/19	du 27/05/19	du 10/06/19	du 24/06/19	du 01/07/19
								au 19/05/19	au 02/06/19	au 16/06/19	au 30/06/19	au 07/07/19
								Semaine 20	Semaine 22	Semaine 24	Semaine 26	Semaine 27

## Stations de suivi des unités hydrographiques du bassin Rhin-Meuse

Meuse amont	MOUZON	Villars (88)	405	0,19	0,15	0,09	0,02	2,31	0,63	0,57	0,07	0,03	
	VAIR	Soulosse (88)	443	0,63	0,50	0,36	0,21	2,19	0,83	1,05	0,36	0,28	
	MEUSE	Chalaines (55)	869	2,44	1,95	1,38	0,80	12,30	4,25	2,64	1,05	0,65	
	MEUSE	Saint Mihiel (55)	823	4,00	3,20	2,20	1,20	21,50	8,78	7,27	4,02	3,16	
	MEUSE	Stenay (55)	1364	10,83	8,66	6,40	4,13	45,20	24,50	20,30	14,10	10,10	
<b>Qualification de l'étiage de l'unité hydrologique "Meuse amont"</b>				<b>1,0</b>	<b>1,0</b>	<b>1,0</b>	<b>2,3</b>	<b>3,3</b>					
Meuse aval et Chiers	CHIERS	Longlaville (54)	151	0,68	0,54	0,41	0,27	1,46	0,96	1,00	0,68	0,59	
	CHIERS	Carignan (08)	1816	10,75	8,60	7,10	5,60	25,60	14,20	13,80	10,00	9,36	
	MEUSE	Sedan (08)	622	28,25	22,60	18,25	13,90	82,60	46,00	39,50	26,40	24,10	
	SEMOY	Haulmé (08)	1336	4,73	3,78	2,65	1,51	12,90	8,27	7,69	2,96	2,26	
	MEUSE	Chooz (08)	2291	38,13	30,50	22,25	14,00	120,00	64,30	53,10	32,70	29,70	
<b>Qualification de l'étiage de l'unité hydrologique "Meuse aval et Chiers"</b>				<b>1,0</b>	<b>1,0</b>	<b>1,0</b>	<b>2,2</b>	<b>2,8</b>					
Moselle amont et Meurthe	MOSELLE	Rupt sur Moselle (88)	152	1,13	0,90	0,58	0,25	4,49	1,78	1,52	0,57	0,28	
	CLEURIE	Cleurie (88)	63	0,72	0,57	0,41	0,24	1,45	0,95	1,03	0,49	0,42	
	MOSELLE	Epinal (88)	1002	9,33	7,46	4,98	2,50	28,20	12,10	12,20	6,31	5,37	
	MOSELLE	Tonnoy (54)	759	10,83	8,66	5,83	3,00	30,20	14,90	15,00	6,82	5,77	
	MADON	Mirecourt (88)	381	1,00	0,80	0,58	0,35	1,91	1,06	1,43	0,82	0,62	
	MADON	Pulligny (54)	562	1,83	1,46	1,06	0,65	4,04	2,11	1,77	1,54	1,41	
	MOSELLE	Toul (54)	419	13,13	10,50	6,75	3,00	34,60	16,60	17,00	8,14	5,68	
	MEURTHE	Saint-Dié (88)	374	2,38	1,90	1,35	0,79	4,69	2,57	2,39	1,57	1,34	
	VEZOUZE	Lunéville (54)	559	1,59	1,27	0,97	0,66	2,25	1,44	1,54	1,18	1,13	
	MORTAGNE	Roville (88)	300	1,37	1,09	0,83	0,56	1,38	1,11	1,18	0,87	0,84	
	MEURTHE	Damelevières (54)	1047	11,93	9,54	6,77	4,00	15,60	11,90	11,50	7,58	8,60	
	<b>Qualification de l'étiage de l'unité hydrologique "Moselle amont et Meurthe"</b>				<b>1,0</b>	<b>1,3</b>	<b>1,4</b>	<b>2,9</b>	<b>3,3</b>				
	Moselle aval, Orne, Nied et Seille	MOSELLE	Custines (54)	1212	31,68	25,34	17,57	9,80	57,50	29,50	31,00	13,10	12,30
SEILLE		Chambrey (57)	560	1,33	1,06	0,75	0,44	2,20	1,49	2,27	0,47	0,25	
SEILLE		Metz (57)	720	1,88	1,50	1,09	0,67	3,65	1,79	1,75	0,83	0,57	
ORNE		Boncourt (54)	412	0,20	0,16	0,09	0,02	2,19	0,68	0,65	0,27	0,12	
ORNE		Moyeuvre-Grande (57)	729	0,97	0,77	0,52	0,26	5,93	2,04	2,58	1,44	0,93	
MOSELLE		Uckange (57)	1519	34,63	27,70	21,85	16,00	85,30	44,90	43,00	21,60	19,90	
NIED FRANCAISE		Condé-Northen (57)	499	0,69	0,55	0,41	0,27	1,10	0,74	0,75	0,36	0,35	
<b>Qualification de l'étiage de l'unité hydrologique "Moselle aval, Orne, Nied et Seille"</b>				<b>1,0</b>	<b>1,3</b>	<b>1,3</b>	<b>3,4</b>	<b>3,9</b>					
Sarre	SARRE	Wittring (57)	560	4,18	3,34	2,62	1,90	7,18	4,63	4,06	2,76	2,64	
	EICHEL	Oermingen (67)	277	0,68	0,54	0,32	0,10	1,23	0,91	0,97	0,42	0,37	
	SARRE	Keskastel (67)	693	2,58	2,06	1,38	0,70	3,96	2,83	2,95	2,33	2,13	
	SARRE	Hermelange (57)	186	0,35	0,28	0,19	0,10	0,52	0,44	0,37	0,34	0,34	
	<b>Qualification de l'étiage de l'unité hydrologique "Sarre"</b>				<b>1,0</b>	<b>1,0</b>	<b>1,3</b>	<b>2,5</b>	<b>2,5</b>				
Lauter, Sauer, Moder et Zorn	LAUTER	Wissebourg (67)	278	1,55	1,30	0,90	0,26	1,89	1,77	1,77	1,49	1,47	
	SELTZBACH	Niederroedern (67)	202	0,21	0,13	0,12	0,09	0,54	0,34	0,29	0,13	0,11	
	SAUER	Beinheim (67)	541	1,20	0,95	0,80	0,60	2,01	2,11	1,63	1,29	1,04	
	MODER	Schweighouse-Sur-Moder (67)	622	2,50	2,10	1,80	1,10	3,59	2,99	2,92	2,06	1,87	
	ZORN	Waltenheim-Sur-Zorn (67)	688	2,10	1,65	1,43	1,10	2,36	2,06	2,10	1,71	1,53	
<b>Qualification de l'étiage de l'unité hydrologique "Lauter, Sauer, Moder et Zorn"</b>				<b>1,0</b>	<b>1,3</b>	<b>1,3</b>	<b>2,1</b>	<b>2,7</b>					
Bruche, Ehn, Andlau, Giessen et Liepvette	MOSSIG	Soultz-Les-Bains (67)	163	0,48	0,38	0,26	0,14	0,57	0,49	0,51	0,36	0,29	
	BRUCHE	Russ (67)	229	1,30	1,05	0,93	0,80	4,19	2,24	2,11	1,23	1,00	
	ANDLAU	Andlau (67)	42	0,19	0,15	0,12	0,08	0,44	0,26	0,26	0,18	0,14	
	GIESSEN	Thanvillé (67)	99	0,11	0,08	0,06	0,04	0,85	0,32	0,34	0,12	0,08	
	LIEPVRETTE	Liepvre (68)	108	0,27	0,20	0,17	0,13	0,83	0,41	0,46	0,23	0,16	
<b>Qualification de l'étiage de l'unité hydrologique "Bruche, Ehn, Andlau, Giessen et Liepvette"</b>				<b>1,0</b>	<b>1,0</b>	<b>1,0</b>	<b>2,1</b>	<b>3,2</b>					
Doller Amont, Fecht, Weiss et Lauch	BÉHINE	Lapoutroie (68)	38	0,20	0,16	0,13	0,10	0,52	0,32	0,32	0,17	0,14	
	PETITE FECHT	Stosswehr (68)	46	0,30	0,21	0,18	0,15	1,01	0,56	0,52	0,30	0,26	
	FECHT	Wintzenheim-La-Forge (68)	149	0,75	0,55	0,46	0,40	4,39	2,13	1,74	1,09	0,81	
	LAUCH	Linthal (68)	28	0,19	0,15	0,13	0,10	0,66	0,31	0,31	0,19	0,21	
	<b>Qualification de l'étiage de l'unité hydrologique "Doller Amont, Fecht, Weiss et Lauch"</b>				<b>1,0</b>	<b>1,0</b>	<b>1,0</b>	<b>1,3</b>	<b>1,5</b>				
Ill Amont	ILL	Didenheim (68)	332	1,10	0,80	0,73	0,65	2,16	2,10	2,84	0,93	0,63	
	ILL	Altkirch (68)	233	0,55	0,35	0,30	0,25	1,08	0,89	1,19	0,57	0,47	
	LARGUE	Friesen (68)	91	0,30	0,25	0,18	0,11	0,43	0,37	0,44	0,25	0,23	
<b>Qualification de l'étiage de l'unité hydrologique "Ill Amont"</b>				<b>1,0</b>	<b>1,0</b>	<b>1,0</b>	<b>1,6</b>	<b>3,7</b>					

## Stations de suivi des unités hydrographiques aux régimes fortement artificialisés

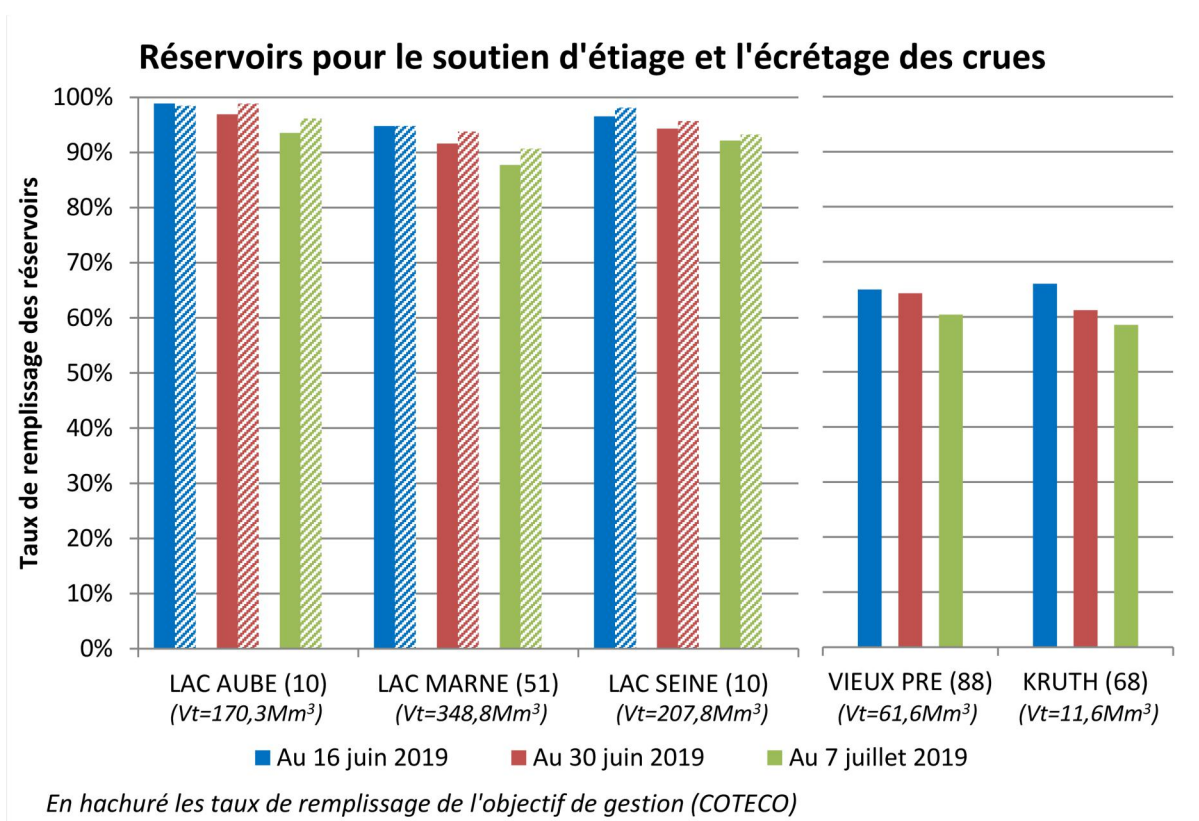
Ill aval	III	Sundhoffen (68)	293	-	1,50	-	0,50	5,96	2,40	3,34	1,56	0,94
	<b>Qualification de l'étiage de l'unité hydrologique "Ill aval"</b>				<b>1,0</b>	<b>1,0</b>	<b>1,0</b>	<b>1,0</b>	<b>3,0</b>			
Thur	THUR	Willer-Sur-Thur (68)	159	-	0,96	-	0,53	4,91	2,20	2,02	1,14	1,06
	<b>Qualification de l'étiage de l'unité hydrologique "Thur"</b>				<b>1,0</b>	<b>1,0</b>	<b>1,0</b>	<b>1,0</b>	<b>1,0</b>			
Doller aval	DOLLER	Reiningue (68)	180	-	0,51	-	0,42	1,85	0,57	0,54	0,44	0,43
	<b>Qualification de l'étiage de l'unité hydrologique "Doller aval"</b>				<b>1,0</b>	<b>1,0</b>	<b>1,0</b>	<b>3,0</b>	<b>3,0</b>			

## Stations de suivi des corridors fluviaux

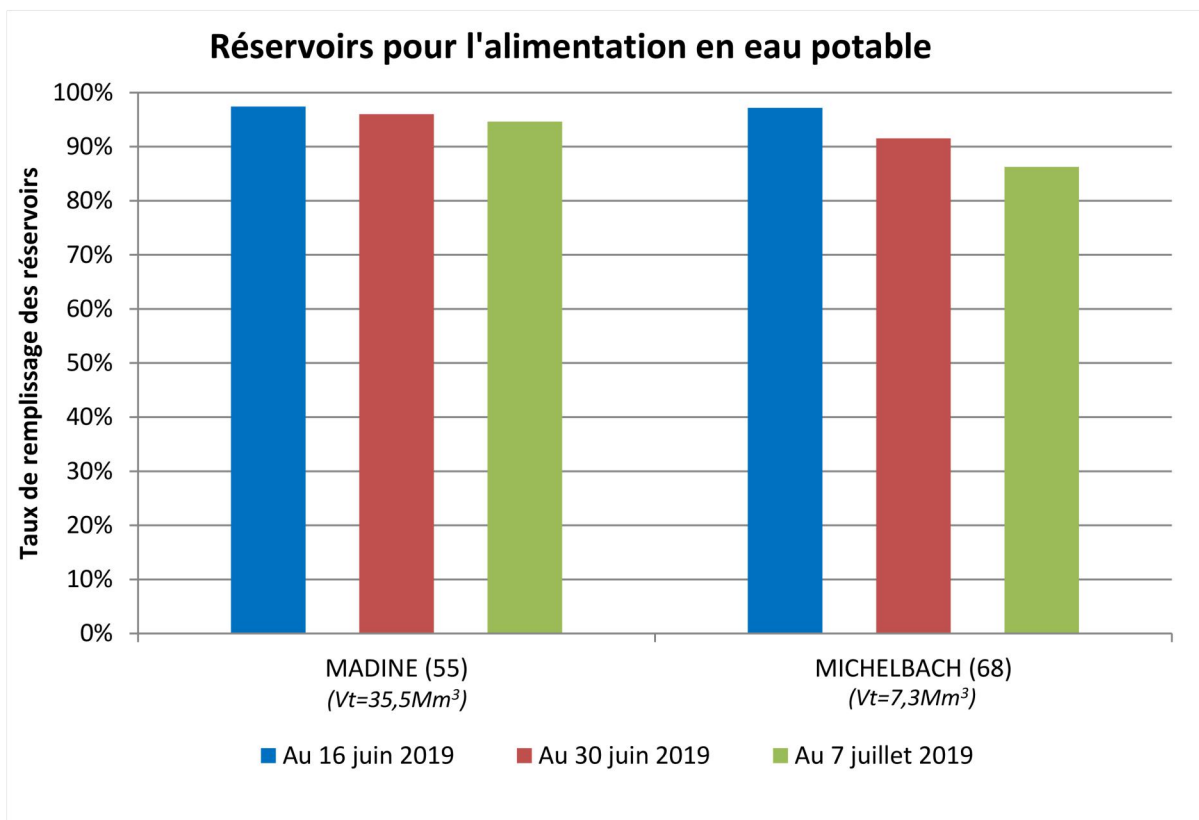
Corridor Aube	AUBE	Arcis-sur-Aube (10)	1497	6,30	5,00	4,00	3,50	21,75	13,57	9,62	8,85	13,84
	AUBE	Blaincourt (10)	360	2,00	1,60	1,30	0,90	14,73	5,37	3,56	4,54	10,13
	<b>Qualification de l'étiage de l'unité hydrologique "Corridor Aube"</b>				<b>1,0</b>	<b>1,0</b>	<b>1,0</b>	<b>1,0</b>	<b>1,0</b>			
Corridor Marne	MARNE	Chalons en Champagne (51)	740	12,00	11,00	9,00	8,00	62,07	26,70	20,64	15,82	25,41
	MARNE	Frignicourt (51)	447	6,25	5,00	4,20	3,70	37,60	15,25	15,85	16,68	28,01
	<b>Qualification de l'étiage de l'unité hydrologique "Corridor Marne"</b>				<b>1,0</b>	<b>1,0</b>	<b>1,0</b>	<b>1,0</b>	<b>1,0</b>			
Corridor Seine	SEINE	Troyes (10)	546	4,00	3,20	2,40	2,00	15,78	11,21	10,29	11,72	11,79
	SEINE	Mery-sur-Seine (10)	470	7,30	5,00	4,00	3,50	15,57	12,17	11,77	11,65	11,84
	SEINE	Pont-sur-Seine (10)	689	25,00	20,00	17,00	16,00	48,84	33,77	27,71	24,68	25,90
<b>Qualification de l'étiage de l'unité hydrologique "Corridor Seine"</b>				<b>1,0</b>	<b>1,0</b>	<b>1,0</b>	<b>1,4</b>	<b>1,0</b>				

## Station de suivi sur le fleuve Rhin

Rhin	RHIN	Lauterbourg (67)	45057	780,0	650,0	460,0	254,0	1063,00	1590,00	2120,00	1590,00	1460,00
	<b>Qualification de l'étiage de l'unité hydrologique "Rhin"</b>				<b>1,0</b>	<b>1,0</b>	<b>1,0</b>	<b>1,0</b>	<b>1,0</b>			



Vt : Volume total du réservoir en million de mètres cubes.



Vt : Volume total du réservoir en million de mètres cubes.

## METHODOLOGIE

**Qualification à la station** : Détermination de la couleur aux stations par comparaison aux seuils de la valeur du VCN3 calculé sur une semaine pour les cours d'eau et à la valeur de l'IPS pour les nappes. Pour les stations hydrométriques, les seuils sont définis pour chaque station et indiqués dans les tableaux de suivi. Pour les piézomètres, l'IPS étant un indicateur standardisé, les seuils sont identiques et présentés ci-dessous.

Seuil	« Gris »	« Jaune »	« Orange »	« Rouge »
IPS	-0,6312	-0,8416	-1,2815	-1,6448

**Qualification à l'unité** : Détermination d'une note de 1 à 5 correspondant à la moyenne pondérée des notes des stations associées à l'unité. Pour les unités hydrologiques, la pondération correspond à la surface du bassin versant résiduel jaugé par la station. Pour les unités hydrogéologiques, la pondération correspond à la note de qualité du piézomètre. La note attribuée aux stations est fonction de sa qualification : en situation « Bleu » la note '1' est attribuée, en situation « Gris » la note '2', en situation « Jaune » la note '3', en situation « Orange » la note '4' et en situation « Rouge » la note '5'. La qualification de l'étiage pour l'unité hydrologique ou hydrogéologique est ensuite évaluée selon le barème présenté ci-dessous.

Qualification	« Bleu »	« Gris »	« Jaune »	« Orange »	« Rouge »
Note N	$1 \leq N < 1,5$	$1,5 \leq N < 2,5$	$2,5 \leq N < 3,5$	$3,5 \leq N < 4,5$	$4,5 \leq N \leq 5$

**Information sur les nappes** : Pour certains piézomètres ayant une forte représentativité mais n'appartenant pas à une unité hydrologique, une moyenne non pondérée des valeurs des IPS est réalisée par grandes nappes, afin de fournir une information agrégée de la situation de ces nappes. La qualification de cette moyenne est indiquée sur la carte des eaux souterraines sous la forme d'un hexagone.

## GLOSSAIRE

**Débit de base (VCN3)** : Le VCN3 correspond au débit moyen minimal calculé sur 3 jours consécutifs sur une période donnée. La date du VCN3 correspond au premier des trois jours considérés.

**Indicateur Piézométrique Standardisé (IPS)** : Indicateur représentant l'évolution mensuelle du niveau piézométrique, au droit d'un point d'eau, comparativement aux mêmes mois des années antérieures. Autrement dit, il permet de positionner le niveau piézométrique moyen mensuel par rapport à ceux de l'ensemble de la chronique.

## LIENS INTERNET

-Les bulletins de situation sont publiés sur le site internet de la DREAL Grand Est :

<http://www.grand-est.developpement-durable.gouv.fr/secheresse-r244.html>

-Les arrêtés de restriction d'usage de l'eau peuvent être consultés sur le site internet PROPLUVIA :

<http://propluvia.developpement-durable.gouv.fr>

-Les actions mises en place pour mieux gérer l'eau en période de sécheresse sur le site internet du Ministère :

<https://www.ecologique-solidaire.gouv.fr/actions-mises-en-place-mieux-gerer-leau-en-période-secheresse>

## NOUS CONTACTER

Par courriel :

etiage.dreal-grand-est@developpement-durable.gouv.fr

Par téléphone :

03 87 62 81 00

Par courrier :

DREAL Grand Est, 2 rue Augustin Fresnel - CS 95038  
57071 METZ Cedex 03

Direction régionale de l'Environnement,  
de l'Aménagement et du Logement  
GRAND EST  
2 rue Augustin Fresnel - CS 95038  
57071 Metz Cedex 03  
Tél. : 03 87 62 81 00  
Fax : 03 87 62 81 99



Rédaction / Validation / Mise en page :  
Service de Prévention des Risques Naturels et Hydrauliques  
Service Eau, Biodiversité et Paysages

Avec le concours de :

BRGM, APRONA, EDF, VEOLIA, EPTB Seine Grands Lacs,  
Conseil départemental du Haut-Rhin, Ville de Mulhouse.