

Bulletin de Suivi d'Étiage Région Grand Est

N° 10

Bassins hydrographiques de la Seine, de la Meuse, de la Moselle, du Rhin et de la Saône amont

Faits nouveaux et marquants

Concernant les eaux souterraines, les unités hydrogéologiques "Craie du Senonais et Pays d'Othe", "Calcaires de l'oxfordien des Ardennes", "Craie de Champagne Nord" et "Craie de Champagne Sud et centre" restent en gris. La période de décharge des nappes se poursuit pour l'ensemble des nappes de la région. La tendance des niveaux des nappes est ainsi à la baisse sur presque tous les piézomètres. Concernant les niveaux moyens mensuels, la situation continue de se dégrader et moins de 35% des piézomètres restent encore en bleu. Les nappes à forte inertie présentent des niveaux nettement inférieurs aux valeurs habituellement observées à cette période, avec des ouvrages en orange (Saint-Etienne-de-Suippe, Songy, Relanges) et en rouge (Gelacourt). Ces niveaux sont le résultat des deux dernières années sèches et de la faible recharge de cet hiver. Les niveaux moyens des ouvrages situés en bordure de la plaine d'Alsace (Hésingue, Holtzwihr ou Lipsheim) sont toujours nettement inférieurs aux normales, en raison de la faiblesse des conditions hydriques du versant vosgien ; à noter que le piézomètre d'Habsheim est à sec depuis 28 juillet.

Sur les bassins de la Meuse et de la Moselle, malgré quelques brèves réactions des cours d'eau générées par les orages locaux de la fin de semaine 30, la tendance générale reste orientée à la baisse des écoulements.

L'unité "Meuse aval et Chiers" passe désormais en orange et les unités "Meuse amont", "Moselle amont et Meurthe" et "Moselle aval, Orne, Nied et Seille" se maintiennent en orange.

Sur les bassins de la "Sarre" et du "Rhin", les débits restent très bas. Les orages survenus le 27 et 28 juillet ont remonté les niveaux mais de façon très locale et temporaire, les niveaux étant très vite redescendus. L'unité de gestion "Bruche, Ehn, Andlau, Giessen et Liepvrette" reste en rouge avec toujours les 3 stations de Russ, Thanvillé et Lièpvre ayant leur indicateur en rouge pour la deuxième semaine consécutive. Le niveau de la station du Seltzbach à Niederroedern continue de baisser et l'indicateur reste donc en rouge. La situation s'améliore sur le Haut-Rhin suite aux orages mais les niveaux baissent déjà rapidement (L'unité "Ill amont" passe en jaune et l'unité "la Doller amont, Fecht, Weiss, Lauch" passe en gris).

Sur le bassin Seine-Normandie en région Grand-Est, les écoulements des cours d'eau sont toujours majoritairement en baisse à cause du déficit pluviométrique et des fortes chaleurs enregistrées. Les unités hydrologiques "La Blaise" et "Saulx et Ormain" passent en jaune, l'unité "Affluents crayeux Aube et Seine" passe en rouge. Les faibles précipitations n'ont eu aucune incidence, la baisse des niveaux se poursuit.

Pour les réservoirs et barrages de la région Grand Est, même si la baisse se poursuit, l'état de remplissage des différents ouvrages reste conséquent avec un niveau de remplissage global de 77% pour les retenues destinées à l'alimentation en eau potable, et un niveau de remplissage global de l'ordre de 69% pour les retenues destinées au soutien d'étiage, à l'exception des réservoirs de Vieux Pré et Kruth qui affichent 48% et 46% de remplissage.

Sommaire :

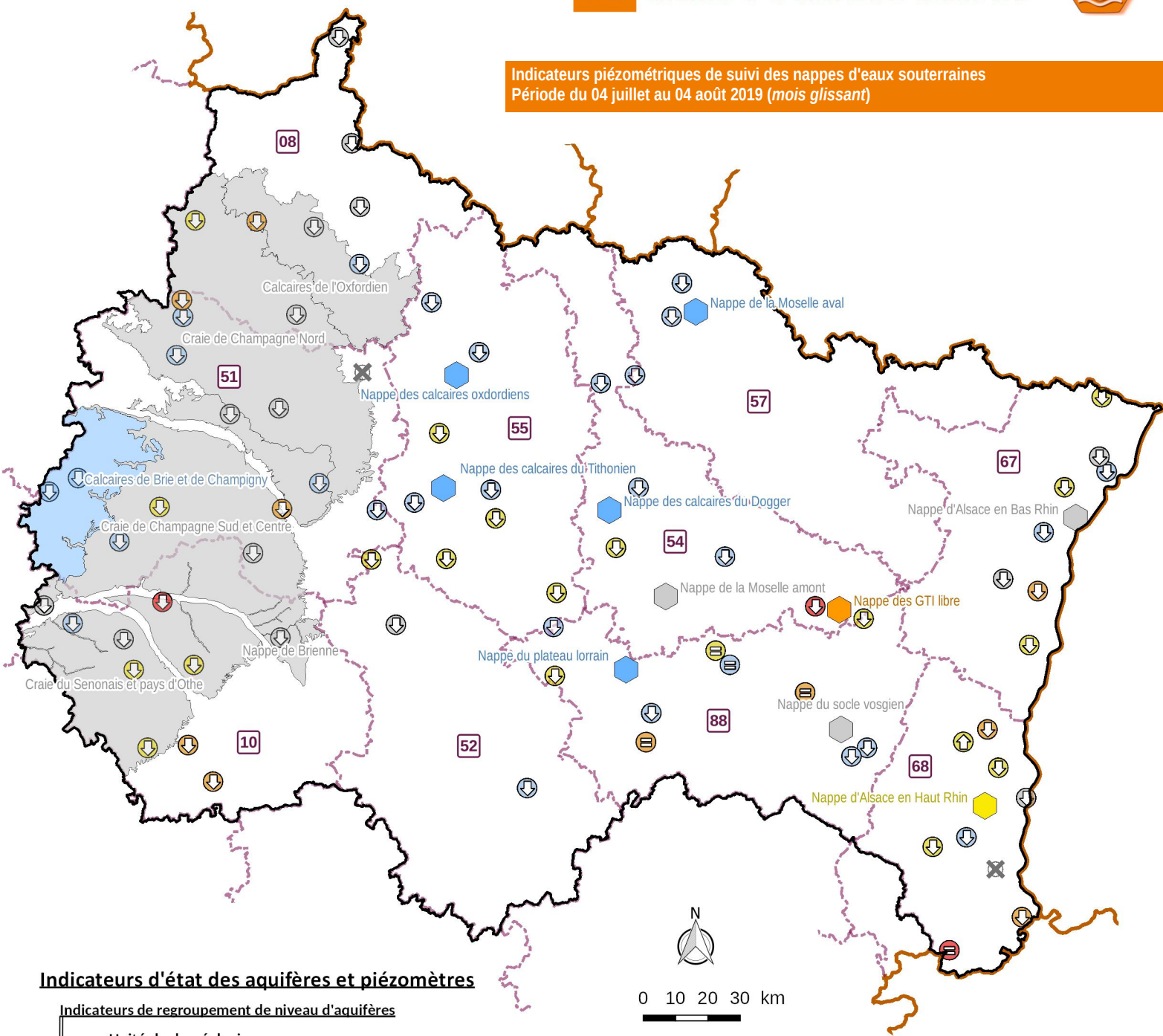
Nappes.....2 Bassins versants.....4 Barrages-réservoirs...7



Eaux souterraines



Indicateurs piézométriques de suivi des nappes d'eaux souterraines
Période du 04 juillet au 04 août 2019 (mois glissant)



Indicateurs d'état des aquifères et piézomètres

Indicateurs de regroupement de niveau d'aquifères

- | Unités hydrogéologiques | | Piezomètres | |
|-------------------------|--|-------------|--|
| | | | -Des difficultés majeures risquent d'apparaître, l'étiage étant extrêmement sévère. |
| | | | -Des difficultés risquent d'apparaître sur de nombreux secteurs, l'étiage étant sévère. |
| | | | -Des difficultés risquent d'apparaître sur certains secteurs, l'étiage étant marqué. |
| | | | -Des difficultés extrêmement rares et localisées sont possibles, l'étiage étant légèrement marqué. |
| | | | -Aucune difficulté à envisager, l'étiage est proche des normales, voire supérieur aux normales. |
| | | | -Absence d'informations |

Évolution récente du niveau des aquifères aux piézomètres

- | | |
|--|------------------------|
| | En hausse |
| | Stable |
| | En baisse |
| | Limite de la région |
| | Limites de département |
| | Frontières |

Données ©IGN BDCarthage®, Portail eaufrance.fr (2019), DREAL Grand Est - Créé le 06/08/2019 par DREAL Grand Est



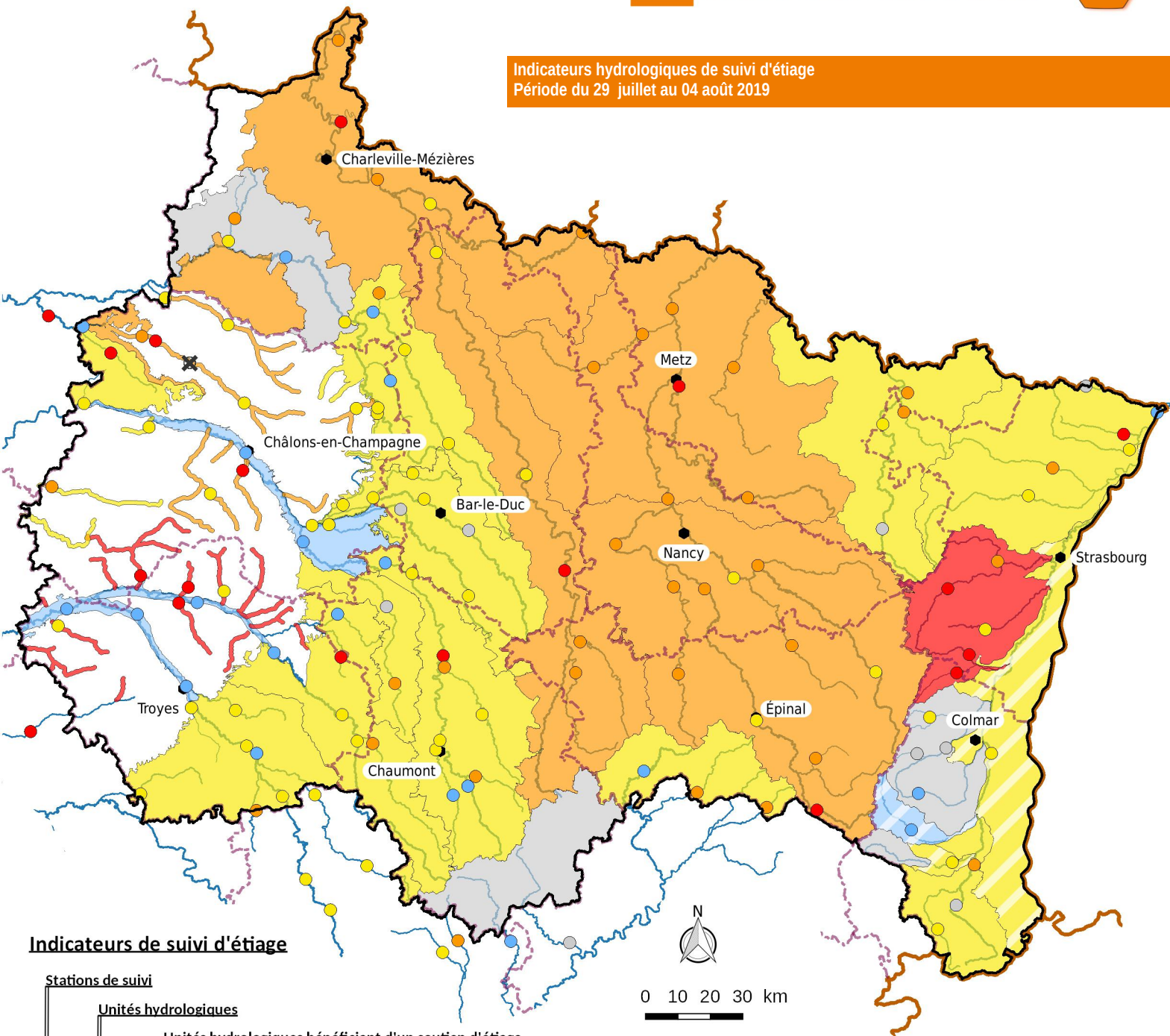
Unité	Nappe	Site de mesure	Note qualité	du 07/06/19	du 14/06/19	du 21/06/19	du 28/06/19	du 29/07/19
				au 07/07/19	au 14/07/19	au 21/07/19	au 28/07/19	au 04/08/19
				Semaine 27	Semaine 28	Semaine 29	Semaine 30	Semaine 31
Calcaires de Brie et de Champagne	Calcaires de Brie	MECRINGES (51)	3	-0,093	-0,117	-0,178	-0,241	-0,170
	Calcaires de Champagne	JANVILLIERS (51)	5	0,197	0,164	0,116	0,073	0,086
	Qualification de l'étiage de l'unité hydrogéologique "Calcaires de Brie et de Champagne"			1,0	1,0	1,0	1,0	1,0
Craie de Champagne Nord	Craie	HANNOGNE-SAINT-REMY (08)	3	-0,855	-0,928	-0,962	-0,997	-0,995
	Craie	FRESNE-LES-REIMS (51)	5	-0,349	-0,418	-0,502	-0,565	-0,597
	Craie	SEMIDE (08)	5	-0,579	-0,686	-0,756	-0,780	-0,647
	Craie	BUSSY-LE-CHATEAU (51)	5	-0,149	-0,372	-0,591	-0,812	-0,812
	Craie	SAINT-ETIENNE-SUR-SUIPPE (51)	5	-1,012	-1,103	-1,195	-1,239	-1,379
	Qualification de l'étiage de l'unité hydrogéologique "Craie de Champagne Nord"			1,7	1,9	1,9	2,1	2,3
Craie de Champagne Sud et Centre	Craie	LES GRANDES-LOGES (51)	5	-0,395	-0,490	-0,602	-0,711	-0,807
	Craie	LINTHELLES (51)	4	-0,035	-0,109	-0,172	-0,308	-0,279
	Craie	SOMPUIS (51)	3	-0,754	-0,764	-0,815	-0,809	-0,755
	Craie	VANAULT-LE-CHATEL (51)	4	-0,145	-0,288	-0,366	-0,465	-0,464
	Craie	VAILLY (10)	5	-1,107	-1,147	-1,202	-1,224	-1,154
	Qualification de l'étiage de l'unité hydrogéologique "Craie de Champagne Sud et Centre"			1,6	1,6	1,6	1,9	1,9
Craie du Senonais et Pays d'Othe	Craie	ORVILLIERS-SAINT-JULIEN (10)	4	-0,668	-0,775	-0,792	-0,852	-0,804
	Craie	VILLELOUP (10)	5	-0,533	-0,647	-0,708	-0,866	-0,887
	Craie	LA SAULSOTTE (10)	5	-0,515	-0,603	-0,710	-0,752	-0,770
	Craie	SAINT-HILAIRE-SOUS-ROMILLY (10)	5	0,261	0,138	0,112	-0,034	-0,099
	Qualification de l'étiage de l'unité hydrogéologique "Craie du Senonais et Pays d'Othe"			1,2	1,5	1,7	2,2	2,0
Calcaires de l'Oxfordien des Ardennes	Calcaires de l'Oxfordien	BOUVELLEMONT (08)	5	-0,543	-0,615	-0,673	-0,754	-0,778
	Qualification de l'étiage de l'unité hydrogéologique "Calcaires de l'Oxf. des Ardennes"			1,0	1,0	2,0	2,0	2,0
Nappe de Brienne	Alluvions de l'Aube	LASSICOURT (10)	4	-0,354	-0,423	-0,515	-0,559	-0,669
	Qualification de l'étiage de l'unité hydrogéologique "Nappe de Brienne"			1,0	1,0	1,0	1,0	2,0
Stations de suivi des nappes d'eau souterraine (hors unités)	Alluvions de la Meuse	HAM-SUR-MEUSE (08)		-0,436	-0,583	-0,650	-0,724	-0,716
	Alluvions de la Moselle	BERTRANGE (57)		0,383	0,301	0,271	0,162	0,053
	Alluvions de la Moselle	CATTENOM (57)		0,233	0,086	0,016	0,027	-0,025
	Alluvions de la Moselle	DOMMARTIN-LES-TOUL (54)		-0,311	-0,373	-0,545	-0,743	-1,048
	Alluvions de la Moselle	ESSEGNEY (88)		-1,330	-1,236	-1,143	-1,089	-1,185
	Alluvions de l'Aube	RHEGES (10)		-1,671	-1,757	-1,793	-1,802	-1,845
	Alluvions de l'Argonne	VIENNE-LA-VILLE (51)						
	Alluvions du Perthois	HALLIGNICOURT (52)		-0,299	-0,510	-0,671	-0,892	-1,007
	Alluvions du Perthois	SERMAIZE-LES-BAINS (51)		-0,461	-0,530	-0,546	-0,546	-0,533
	Calcaires de l'Oxfordien	BRIEUILLES-SUR-BAR (08)		0,043	-0,142	-0,235	-0,291	-0,355
	Calcaires de l'Oxfordien	EPIEZ-SUR-MEUSE (55)		-0,560	-0,688	-0,801	-0,995	-0,909
	Calcaires de l'Oxfordien	LES CLERY (55)		-0,342	-0,457	-0,557	-0,636	-0,511
	Calcaires de l'Oxfordien	LES ROISES (55)		-0,075	-0,182	-0,285	-0,313	-0,259
	Calcaires de l'Oxfordien	VACHERAUVILLE (55)		0,172	0,070	0,038	-0,058	-0,083
	Calcaires de l'Oxfordien sous couverture	BAUDRÉMONT (55)		-0,078	-0,238	-0,389	-0,589	-0,566
	Calcaires de l'Oxfordien sous couverture	COUSANCES-LES-TRICONVILLE (55)		0,009	-0,159	-0,475	-0,895	-0,976
	Calcaires du Dogger	FREVILLE (88)		-0,176	-0,569	-0,831	-0,942	-0,991
	Calcaires du Dogger	VERNEVILLE (57)		-0,267	-0,303	-0,332	-0,391	-0,441
	Calcaires du Dogger	VILLERS-EN-HAYE (54)				-0,159	-0,135	-0,360
	Calcaires du Dogger	VILLE-SUR-YRON (54)		0,766	0,717	0,642	0,742	0,850
	Calcaires du Muschelkalk	HAREVILLE (88)		-0,473	-0,471	-0,493	-0,524	-0,558
	Calcaires du Tithonien	NEUVILLE-SUR-ORNAIN (55)		0,064	0,096	0,067	0,012	0,159
	Calcaires du Tithonien	NUBECOURT (55)		-0,602	-0,691	-0,754	-0,885	-0,914
	Calcaires du Tithonien	PRASLIN (10)		-0,973	-1,023	-1,240	-1,350	-1,334
	Calcaires du Tithonien	STAINVILLE (55)		-0,216	-0,504	-0,917	-0,960	-0,958
	Calcaires du Tithonien	VAUX-SUR-BLAISE (52)		-0,262	-0,365	-0,459	-0,621	-0,699
	Colluvions sur socle Ardennais	GESPUNSART (08)		0,416	-0,101	-0,407	-0,662	-0,834
	Craie	CHAMOY (10)		-0,774	-0,788		-0,830	-0,946
	Craie	REIMS (51)		0,291	0,038	-0,262	-0,595	-0,602
	Craie	SONGY (51)		-1,092	-1,192	-1,221	-1,233	-1,306
	Craie	VAL-DES-MARAIS (51)		-1,076	-1,089	-1,092	-1,142	-1,222
	Grès du Keuper	DOMBASLE-SUR-MEURTHE (54)		0,144	0,210	0,154	0,159	0,208
	Grès du Rhétien sous couverture	VAL-DE-MEUSE (52)		-0,097	-0,207	-0,310	-0,387	-0,426
	Grès du Trias inférieur affleurant	CELLES-SUR-PLAINE (88)		-1,126	-1,121	-1,124	-1,107	-1,096
	Grès du Trias inférieur affleurant	RELANGES (88)		-1,630	-1,642	-1,843	-1,629	-1,522
	Grès du Trias inférieur sous couverture	GELACOURT (54)		-1,838	-1,923	-1,981	-2,017	-2,028
	Nappe d'Alsace	HABSHEIM (68)		-2,085	-2,097	-2,106	-2,141	SEC
	Nappe d'Alsace	HETTENSCHLAG (68)		-0,969	-1,026	-1,110	-1,170	-1,200
	Nappe d'Alsace	HOLTZWHR (68)		-0,846	-1,070	-1,454	-1,638	-1,590
	Nappe d'Alsace	FESSENHEIM (68)		-0,238	-0,254	-0,474	-0,634	-0,690
	Nappe d'Alsace	WINTZENHEIM (68)		-1,215	-1,188	-1,184	-1,194	-1,190
	Nappe d'Alsace	CERNAY (68)		-0,722	-0,769	-0,845	-0,880	-0,920
	Nappe d'Alsace	WITTENHEIM (68)		-0,344	-0,366	-0,430	-0,484	-0,490
	Nappe d'Alsace	HESINGUE (68)		-1,083	-1,175	-1,291	-1,379	-1,290
	Nappe d'Alsace	ALTORF (67)		-0,253	-0,466	-0,749	-0,797	-0,820
	Nappe d'Alsace	LIPSHEIM (67)		-0,458	-0,754	-1,105	-1,351	-1,510
	Nappe d'Alsace	WISSEMBOURG (67)		-0,638	-0,710	-0,804	-0,867	-1,000
	Nappe d'Alsace	HAGUENAU (67)		-0,401	-0,561	-0,709	-0,802	-0,880
	Nappe d'Alsace	WEITBRUCH (67)		-1,149	-1,172	-1,185	-1,203	-1,200
	Nappe d'Alsace	LAMPERTHEIM (67)		-0,328	-0,380	-0,465	-0,531	-0,630
Nappe d'Alsace	ROSSFELD (67)		0,105	-0,101	-0,639	-0,928	-0,990	
Nappe d'Alsace	SESSENHEIM (67)		0,287	0,193	0,045	-0,079	-0,170	
Sables de l'Apto-Albien	NOVION-PORCIEN (08)		-0,917	-1,088	-1,242	-1,373	-1,415	
Sables de l'Apto-Albien	VENDUE-MIGNOT(LA) (10)		-0,064	-0,502	-0,790	-1,286	-1,332	
Socle vosgien	GERARDMER (88)		0,300	0,226	0,113	-0,503	-0,531	
Fluvioglacière sur Muschelkalk gréseux	GRANDVILLERS (88)		-1,507	-1,507	-1,505	-1,500	-1,494	
Fluvioglacière sur socle vosgien	XONRUPT-LONGEMER (88)		0,155	0,059	0,014	-0,158	-0,311	
Cailloutis du Sundgau	MOOSLARGUE (68)					-1,694	-1,698	

Les valeurs indiquées dans ce tableau correspondent :

- à l'IPS (Indicateur Piézométrique Standardisé) calculé sur les 30 derniers jours pour les piézomètres ;
- à une note de 1 à 5 égale à la moyenne des notes des piézomètres pondérée par leur note de qualité pour les unités hydrogéologiques.

Eaux de surface

Indicateurs hydrologiques de suivi d'étiage
Période du 29 juillet au 04 août 2019



Indicateurs de suivi d'étiage

Stations de suivi

Unités hydrologiques

Unités hydrologiques bénéficiant d'un soutien d'étiage

- Des difficultés majeures risquent d'apparaître, l'étiage étant extrêmement sévère.
- Des difficultés risquent d'apparaître sur de nombreux secteurs, l'étiage étant sévère.
- Des difficultés risquent d'apparaître sur certains secteurs, l'étiage étant marqué.
- Des difficultés extrêmement rares et localisées sont possibles, l'étiage étant légèrement marqué.
- Aucune difficulté à envisager, l'étiage est proche des normales, voire supérieur aux normales.
- Absence d'informations

- Limite de la région
- Limites de département
- Frontières
- Cours d'eau principaux

Nota : pour les 3 stations hydrométriques suivantes : Sundhoffen, Reiningue et Willer-sur-Thur, il n'existe pas de seuil de niveau gris ni de seuil de niveau orange.

Données ©IGN BDCarthage®, Portail eaufrance.fr (2019), DREAL Grand Est - Créé le 06/08/2019 par DREAL Grand Est



Unité	Cours d'eau	Site de mesure	BV résiduel (km²)	Seuils de qualification de l'étiage (m³/s)				du 01/07/19	du 08/07/19	du 15/07/19	du 22/07/19	du 29/07/19
								au 07/07/19	au 14/07/19	au 21/07/19	au 28/07/19	au 04/08/19
								Semaine 27	Semaine 28	Semaine 29	Semaine 30	Semaine 31

Stations de suivi des unités hydrographiques du bassin Seine-Normandie

Aisne Amont	AIRE	Beausite [Amblaincourt] (55)	283	0,50	0,40	0,09	0,04	0,53	0,45	0,35	0,27	0,25
	ANTE	Châtiries (51)	112	0,10	0,08	0,03	0,01	0,09	0,09	0,08	0,08	0,08
	AIRE	Chevières (08)	234	1,88	1,50	0,75	0,42	3,16	3,34	3,26	3,00	2,99
	BIESME	Claon (55)	71	0,06	0,04	0,02	0,01	0,01	0,01	0,01	0,00	0,07
	AIRE	Varenes-en-Argonne (55)	344	1,15	0,92	0,43	0,20	1,00	0,94	0,89	0,75	0,67
	AGRON	Verpel (08)	133	0,40	0,32	0,21	0,13	0,26	0,25	0,22	0,20	0,18
AISNE	Verrières (51)	273	0,31	0,25	0,09	0,04	0,18	0,15	0,13	0,10	0,19	
Qualification de l'étiage de l'unité hydrologique "Aisne Amont"								2,1	2,3	2,8	2,9	2,7
Aisne Aval	VAUX	Ecly (08)	285	0,76	0,61	0,38	0,28	0,50	0,48	0,46	0,41	0,41
	AISNE	Givry (08)	660	3,60	2,50	2,00	1,70	5,95	5,63	5,29	4,20	3,99
	DRAIZE	Justine-Herbigny (08)	40	0,07	0,05	0,04	0,03	0,05	0,05	0,05	0,04	0,04
	AISNE	Mouron (08)	702	5,00	4,00	2,00	0,97	3,78	3,38	3,05	2,47	2,24
Qualification de l'étiage de l'unité hydrologique "Aisne Aval"								2,2	2,2	2,2	2,2	2,2
Aube Amont	AUBE	Bar-sur-Aube (10)	221	3,50	2,80	1,30	0,83	2,07	1,81	1,61	1,61	1,61
	VOIRE	Droyes [Gervilliers] (52)	270	0,46	0,37	0,30	0,24	15,88	15,77	15,63	15,81	15,69
	AUBE [PARTIELLE]	Longchamp-sur-Aujon [Outre Aube] (10)	689	1,25	1,00	0,41	0,25	0,97	0,85	0,65	0,51	0,55
	AUJON	Maranville (52)	370	1,00	0,80	0,50	0,31	1,07	0,79	0,69	0,52	0,46
	LAINÉ	Soulaines-Dhuy (10)	23	0,39	0,31	0,20	0,13	0,18	0,16	0,15	0,13	0,11
Qualification de l'étiage de l'unité hydrologique "Aube Amont"								2,2	2,7	2,7	2,7	2,9
Affluents crayeux Marne et Aisne Aval	VESLE	Bouy (51)	283	0,58	0,46	0,00	0,00	0,18	0,14	0,10	0,02	0,02
	VESLE	Braine (02)	270	4,00	3,20	1,70	1,20	1,99	1,35	0,64	0,43	0,51
	VESLE	Châlons-sur-Vesle (51)	66	2,25	1,80	1,00	0,69	1,34	1,19	1,16	1,01	0,98
	AUVE	Dommartin-Dampierre (51)	199	0,68	0,54	0,32	0,23	0,54	0,50	0,44	0,40	0,37
	COOLE	Ecury-sur-Cooles (51)	150	0,23	0,18	0,00	0,00	0,06	0,01	0,00	0,00	0,00
	SUIPPE	Orainville (02)	321	2,63	2,10	0,60	0,00	1,24	1,10	1,01	0,64	0,75
	VESLE	Puisieux (51)	320	1,38	1,10	0,14	0,00					
	VESLE	Saint-Brice-Courcelles (51)	159	1,38	1,10	0,37	0,13	6,02	3,24	1,28	0,09	0,00
	SUIPPE	Selles (51)	486	1,63	1,30	0,43	0,05	0,97	0,85	0,71	0,60	0,55
	SOUDE	Soudron (51)	106	0,24	0,19	0,00	0,00	0,14	0,11	0,08	0,07	0,05
Qualification de l'étiage de l'unité hydrologique "Affluents crayeux Marne et Aisne Aval"								2,8	3,0	3,3	3,6	3,6
Affluents crayeux Aube et Seine	HERBISSONNE	Allibaudières (10)	85	0,08	0,06	0,00	0,00	0,01	0,00	0,00	0,00	0,00
	HUITRELLE	Lhuître (10)	160	0,63	0,50	0,31	0,22	0,44	0,43	0,40	0,35	0,36
	VANNE	Pont-sur-Vanne (89)	866	4,00	3,00	2,40	2,00	2,74	2,61	2,40	2,20	1,98
	BARBUISE	Pouan-les-Vallees (10)	196	0,35	0,28	0,00	0,00	0,13	0,07	0,02	0,01	0,00
	ARDUSSON	Saint-Aubin (10)	159	0,20	0,16	0,00	0,00	0,08	0,05	0,03	0,02	0,02
	SUPERBE	Saint-Saturin (51)	320	0,50	0,40	0,00	0,00	0,32	0,19	0,09	0,03	0,00
Qualification de l'étiage de l'unité hydrologique "Affluents crayeux Aube et Seine"								3,0	3,0	3,6	3,6	4,6
Marne Amont	MARNE	Chamouilly (52)	343	5,38	4,30	2,70	1,20	3,89	3,71	3,63	3,28	2,86
	SUIZE	Chaumont [Saint-Roch] (52)	60	0,01	0,01	0,00	0,00	0,01	0,01	0,01	0,01	0,01
	MARNE	Condes (52)	282	0,78	0,62	0,30	0,10	0,52	0,53	0,49	0,46	0,48
	ROGNON	Bourdons-sur-Rognon [Lacrète] (52)	169	0,13	0,10	0,03	0,02	0,15	0,08	0,06	0,07	0,06
	TRAIRE	Louvières (52)	120	0,13	0,10	0,05	0,02	0,08	0,08	0,04	0,03	0,03
	MARNE	Marnay-sur-Marne (52)	354	1,13	0,90	0,68	0,62	1,12	1,20	1,23	1,24	1,18
	MARNE	Mussey-sur-Marne (52)	526	4,50	3,60	2,40	2,00	3,70	3,37	2,64	1,97	1,46
	ROGNON	Doulaucourt-Saucourt (52)	444	1,63	1,30	0,82	0,52	0,92	0,84	0,73	0,60	0,58
	MARNE	Saint-Dizier (52)	167	5,63	4,50	2,50	1,30	10,12	9,73	9,48	9,08	8,71
	SUIZE	Villiers-sur-Suize (52)	84	0,07	0,06	0,03	0,02	0,18	0,20	0,17	0,15	0,16
Qualification de l'étiage de l'unité hydrologique "Marne Amont"								2,3	2,5	2,7	3,2	3,2
Brie et Tardenois	PETIT MORIN	Montmirail - Amont (51)	354	0,81	0,65	0,44	0,33	0,53	0,50	0,51	0,39	0,40
	ARDRE	Favorolles-et-Coëmy (51)	147	0,24	0,19	0,13	0,10	0,13	0,13	0,13	0,08	0,10
	ARDRE	Fismes (51)	150	0,68	0,54	0,36	0,24	0,55	0,94	1,48	2,32	3,60
	SEMOIGNE	Verneuil (51)	92	0,24	0,19	0,14	0,11	0,20	0,20	0,19	0,15	0,18
	CUBRY	Pierry (51)	103	0,26	0,21	0,14	0,11	0,21	0,21	0,19	0,18	0,18
Qualification de l'étiage de l'unité hydrologique "Brie et Tardenois"								2,9	2,7	2,8	3,4	3,4
La Blaise	BLAISE	Dailancourt (52)	125	0,36	0,29	0,17	0,13	0,20	0,20	0,17	0,16	0,17
	BLAISE	Louvemont [Pont-Varin] (52)	338	0,73	0,58	0,31	0,17	0,90	0,90	0,91	0,74	0,69
Qualification de l'étiage de l'unité hydrologique "La Blaise"								1,5	1,5	1,8	1,8	2,5
Saulx et Orvain	CHÉE	Bettancourt-la-Longue (51)	101	0,21	0,17	0,07	0,03	0,23	0,19	0,18	0,12	0,12
	BRUXENELLE	Brusson (51)	134	0,16	0,13	0,07	0,05	0,20	0,16	0,14	0,13	0,08
	SAULX	Mognéville (55)	409	2,25	1,80	1,20	0,85	2,68	2,48	2,34	2,14	2,08
	SAULX	Montiers-sur-Saulx (55)	75	0,07	0,06	0,03	0,01	0,05	0,05	0,05	0,04	0,04
	ORNAIN	Tronville-en-Barrois (55)	666	1,00	0,80	0,48	0,18	1,19	1,13	1,05	1,06	0,82
	VIÈRE	Val-de-Vière (51)	174	0,33	0,26	0,14	0,07	0,25	0,25	0,23	0,16	0,18
	ORNAIN	Val-d'Orvain [Varney] (55)	170	1,38	1,10	0,56	0,36	1,28	1,27	1,10	0,99	0,76
	CHÉE	Villotte-devant-Louppy (55)	113	0,20	0,16	0,07	0,03	0,26	0,25	0,18	0,11	0,09
SAULX	Vitry-en-Perthois (51)	432	4,25	3,40	1,70	0,94	3,69	3,75	3,68	3,41	3,35	
Qualification de l'étiage de l'unité hydrologique "Saulx et Orvain"								1,5	1,6	1,7	2,0	2,5
Seine Amont	OURCE	Autricourt (21)	375	1,09	0,87	0,38	0,23	1,30	1,04	0,79	0,75	0,65
	SEINE	Bar-sur-Seine (10)	587	5,75	4,60	2,70	1,70	8,13	8,17	7,55	7,79	7,48
	ARMANCE	Chesny-les-Prés (10)	480	0,78	0,62	0,32	0,22	0,58	0,52	0,47	0,40	0,40
	HOZAIN	Buchères [Courgerennes] (10)	249	0,16	0,13	0,04	0,01	0,15	0,10	0,05	0,03	0,05
	SEINE	Courtenot (10)	40	4,88	3,90	2,80	1,90	3,86	3,54	3,02	2,87	2,85
	OURCÉ	Leuglay [Froidvent] (21)	173	0,33	0,26	0,10	0,05	0,32	0,30	0,25	0,20	0,25
	LAIGNES	Les Riceys (21)	674	0,83	0,66	0,39	0,28	0,42	0,38	0,35	0,33	0,34
	BARSE	Montéramey (10)	235	0,45	0,36	0,21	0,16	0,24	0,23	0,27	0,25	0,22
	SEINE	Nod-sur-Seine (21)	183	0,99	0,79	0,37	0,21	0,63	0,60	0,52	0,42	0,45
	SEINE	Plaines-Saint-Lange (10)	333	3,88	3,10	1,90	1,50	5,45	5,27	2,21	2,13	2,10
SEINE	Quemigny-sur-Seine [Cosne] (21)	188	0,53	0,42	0,20	0,12	0,41	0,34	0,29	0,26	0,26	
Qualification de l'étiage de l'unité hydrologique "Seine Amont"								2,1	2,5	2,9	2,9	2,9

Stations de suivi des unités hydrographiques du bassin Rhône-Méditerranée

Saône amont (Vosges)	SAÔNE	Monthureux sur Saône (88)	228	0,66	0,53	0,39	0,25	0,75	0,76	0,73	0,67	0,67
	CONÉY	Fontenoy-le-Château (88)	317	1,75	1,40	1,07	0,75	1,07	1,03	1,01	0,93	0,90
	COMBEAUTÉ	Val d'Ajol (88)	63	0,54	0,43	0,31	0,20	0,37	0,37	0,31	0,24	0,29
Qualification de l'étiage de l'unité hydrologique "Saône amont (Vosges)"								2,8	2,8	2,9	2,9	2,9
Saône amont	SALON	Denèvre (70)	390	0,75	0,60	0,36	0,29	0,72	0,70	0,67	0,62	0,62
	VINGEANNE	Saint-Maurice-sur-Vingeanne (21)	417	0,63	0,50	0,38	0,29	1,06	1,00	0,98	0,90	0,82
	VENELLE	Selongey (21)	54	0,11	0,09	0,04	0,01	0,06	0,06	0,05	0,12	0,03
	TILLE	Crécey-sur-Tille (21)	234	0,34	0,27	0,10	0,04	0,26	0,22	0,18	0,13	0,16
Qualification de l'étiage de l'unité hydrologique "Saône amont"								1,8	1,9	1,9	1,8	1,9



Unité	Cours d'eau	Site de mesure	BV résiduel (km ²)	Seuils de qualification de l'étiage (m ³ /s)				du 01/07/19	du 08/07/19	du 15/07/19	du 22/07/19	du 29/07/19
								au 07/07/19	au 14/07/19	au 21/07/19	au 28/07/19	au 04/08/19
								Semaine 27	Semaine 28	Semaine 29	Semaine 30	Semaine 31

Stations de suivi des unités hydrographiques du bassin Rhin-Meuse

Unité	Cours d'eau	Site de mesure	BV résiduel (km ²)	Seuils de qualification de l'étiage (m ³ /s)				du 01/07/19	du 08/07/19	du 15/07/19	du 22/07/19	du 29/07/19
								au 07/07/19	au 14/07/19	au 21/07/19	au 28/07/19	au 04/08/19
								Semaine 27	Semaine 28	Semaine 29	Semaine 30	Semaine 31

Meuse amont	MOUZON	Villars (88)	405	0,19	0,15	0,09	0,02	0,03	0,07	0,06	0,04	0,05
	VAIR	Soulesse (88)	443	0,63	0,50	0,36	0,21	0,28	0,29	0,27	0,26	0,25
	MEUSE	Chalaines (55)	869	2,44	1,95	1,38	0,80	0,65	0,89	0,69	0,65	0,63
	MEUSE	Saint Mihiel (55)	823	4,00	3,20	2,20	1,20	3,16	3,05	3,18	2,98	2,98
	MEUSE	Stenay (55)	1364	10,83	8,66	6,40	4,13	10,10	8,97	8,34	7,88	6,74
Qualification de l'étiage de l'unité hydrologique "Meuse amont"								3,3	3,1	3,7	3,7	3,7

Meuse aval et Chiers	CHIERS	Longlaville (54)	151	0,68	0,54	0,41	0,27	0,59	0,60	0,45	0,48	0,33
	CHIERS	Carignan (08)	1816	10,75	8,60	7,10	5,60	9,36	9,19	8,70	7,88	7,60
	MEUSE	Sedan (08)	622	28,25	22,60	18,25	13,90	24,10	21,50	20,40	18,50	17,50
	SEMOY	Haulmé (08)	1336	4,73	3,78	2,65	1,51	2,26	2,14	2,13	1,30	0,86
	MEUSE	Chooz (08)	2291	38,13	30,50	22,25	14,00	29,70	26,70	26,20	23,20	22,10
Qualification de l'étiage de l'unité hydrologique "Meuse aval et Chiers"								2,8	2,9	2,9	3,4	3,9

Moselle amont et Meurthe	MOSELLE	Rupt sur Moselle (88)	152	1,13	0,90	0,58	0,25	0,28	0,26	0,25	0,23	0,25
	CLEURIE	Cleurie (88)	63	0,72	0,57	0,41	0,24	0,42	0,39	0,34	0,29	0,34
	MOSELLE	Epinal (88)	1002	9,33	7,46	4,98	2,50	5,37	5,07	4,70	4,09	5,17
	MOSELLE	Tonnoy (54)	759	10,83	8,66	5,83	3,00	5,77	5,38	5,10	4,55	5,70
	MADON	Mirecourt (88)	381	1,00	0,80	0,58	0,35	0,62	0,63	0,62	0,56	0,58
	MADON	Pulligny (54)	562	1,83	1,46	1,06	0,65	1,41	1,43	0,95	0,77	0,75
	MOSELLE	Toul (54)	419	13,13	10,50	6,75	3,00	5,68	5,06	5,07	4,09	6,00
	MEURTHE	Saint-Dié (88)	374	2,38	1,90	1,35	0,79	1,34	1,32	1,20	1,08	1,46
	VEZOUZE	Lunéville (54)	559	1,59	1,27	0,97	0,66	1,13	1,10	1,01	1,03	0,88
	MORTAGNE	Roville (88)	300	1,37	1,09	0,83	0,56	0,84	0,86	0,51	0,47	0,58
	MEURTHE	Damelevières (54)	1047	11,93	9,54	6,77	4,00	8,60	8,94	7,96	6,87	6,99
	Qualification de l'étiage de l'unité hydrologique "Moselle amont et Meurthe"								3,3	3,3	3,7	3,8

Moselle aval, Orne, Nied et Seille	MOSELLE	Custines (54)	1212	31,68	25,34	17,57	9,80	12,30	12,90	13,50	11,80	14,50
	SEILLE	Chambrey (57)	560	1,33	1,06	0,75	0,44	0,25	0,18	0,51	0,37	0,55
	SEILLE	Metz (57)	720	1,88	1,50	1,09	0,67	0,57	0,57	0,64	0,46	0,46
	ORNE	Boncourt (54)	412	0,20	0,16	0,09	0,02	0,12	0,11	0,09	0,06	0,07
	ORNE	Moyeuvre-Grande (57)	729	0,97	0,77	0,52	0,26	0,93	0,88	0,75	0,66	0,29
	MOSELLE	Uckange (57)	1519	34,63	27,70	21,85	16,00	19,90	19,70	17,80	15,50	17,40
NIED FRANCAISE	Condé-Northen (57)	499	0,69	0,55	0,41	0,27	0,35	0,35	0,29	0,28	0,28	
Qualification de l'étiage de l'unité hydrologique "Moselle aval, Orne, Nied et Seille"								3,9	3,9	4,0	4,4	4,1

Sarre	SARRE	Wittring (57)	560	4,18	3,34	2,62	1,90	2,64	2,65	2,45	2,36	2,24
	EICHEL	Oermingen (67)	277	0,68	0,54	0,32	0,10	0,37	0,37	0,36	0,33	0,32
	SARRE	Keskastel (67)	693	2,58	2,06	1,38	0,70	2,13	2,05	2,06	1,81	1,62
	SARRE	Hermelange (57)	186	0,35	0,28	0,19	0,10	0,34	0,35	0,40	0,36	0,32
Qualification de l'étiage de l'unité hydrologique "Sarre"								2,5	2,9	3,1	3,1	3,4

Lauter, Sauer, Moder et Zorn	LAUTER	Wissembourg (67)	278	1,55	1,30	0,90	0,26	1,47	1,50	1,48	1,39	1,37
	SELTZBACH	Niederroedern (67)	202	0,21	0,13	0,12	0,09	0,11	0,12	0,09	0,06	0,05
	SAUER	Beinheim (67)	541	1,20	0,95	0,80	0,60	1,04	1,06	1,02	0,90	0,89
	MODER	Schweighouse-Sur-Moder (67)	622	2,50	2,10	1,80	1,10	1,87	1,90	2,08	1,85	1,69
	ZORN	Waltenheim-Sur-Zorn (67)	688	2,10	1,65	1,43	1,10	1,53	1,55	1,55	1,47	1,48
Qualification de l'étiage de l'unité hydrologique "Lauter, Sauer, Moder et Zorn"								2,7	2,7	2,8	3,1	3,3

Bruche, Ehn, Andlau, Giessen et Liepvetre	MOSSIG	Soultz-Les-Bains (67)	163	0,48	0,38	0,26	0,14	0,29	0,29	0,27	0,24	0,25
	BRUCHE	Russ (67)	229	1,30	1,05	0,93	0,80	1,00	0,99	0,89	0,77	0,80
	ANDLAU	Andlau (67)	42	0,19	0,15	0,12	0,08	0,14	0,15	0,14	0,13	0,15
	GIESSEN	Thannvillé (67)	99	0,11	0,08	0,06	0,04	0,08	0,09	0,07	0,04	0,04
	LIEPVRETTE	Liepvetre (68)	108	0,27	0,20	0,17	0,13	0,16	0,16	0,16	0,12	0,13
Qualification de l'étiage de l'unité hydrologique "Bruche, Ehn, Andlau, Giessen et Liepvetre"								3,2	3,0	3,5	4,6	4,6

Doller Amont, Fecht, Weiss et Lauch	BÉHINE	Lapoutroie (68)	38	0,20	0,16	0,13	0,10	0,14	0,15	0,13	0,12	0,15
	PETITE FECHT	Stosswehr (68)	46	0,30	0,21	0,18	0,15	0,26	0,26	0,22	0,20	0,24
	FECHT	Wintzenheim-La-Forge (68)	149	0,75	0,55	0,46	0,40	0,81	0,76	0,55	0,52	0,62
	LAUCH	Linthal (68)	28	0,19	0,15	0,13	0,10	0,21	0,21	0,19	0,19	0,20
Qualification de l'étiage de l'unité hydrologique "Doller Amont, Fecht, Weiss et Lauch"								1,5	1,5	2,9	3,0	2,0

III Amont	ILL	Didenheim (68)	332	1,10	0,80	0,73	0,65	0,63	0,79	0,63	0,65	0,71
	ILL	Altkirch (68)	233	0,55	0,35	0,30	0,25	0,47	0,43	0,35	0,30	0,44
	LARGUE	Friesen (68)	91	0,30	0,25	0,18	0,11	0,23	0,24	0,23	0,20	0,23
Qualification de l'étiage de l'unité hydrologique "III Amont"								3,7	2,6	4,0	4,4	3,2

Stations de suivi des unités hydrographiques aux régimes fortement artificialisés

III aval	III	Sundhoffen (68)	293	-	1,50	-	0,50	0,94	1,15	0,85	0,67	1,06
	Qualification de l'étiage de l'unité hydrologique "III aval"								3,0	3,0	3,0	3,0
Thur	THUR	Willer-Sur-Thur (68)	159	-	0,96	-	0,53	1,06	1,10	1,03	0,96	1,02
	Qualification de l'étiage de l'unité hydrologique "Thur"								1,0	1,0	1,0	1,0
Doller aval	DOLLER	Reiningue (68)	180	-	0,51	-	0,42	0,43	0,43	0,47	0,47	0,46
	Qualification de l'étiage de l'unité hydrologique "Doller aval"								3,0	3,0	3,0	3,0

Stations de suivi des corridors fluviaux

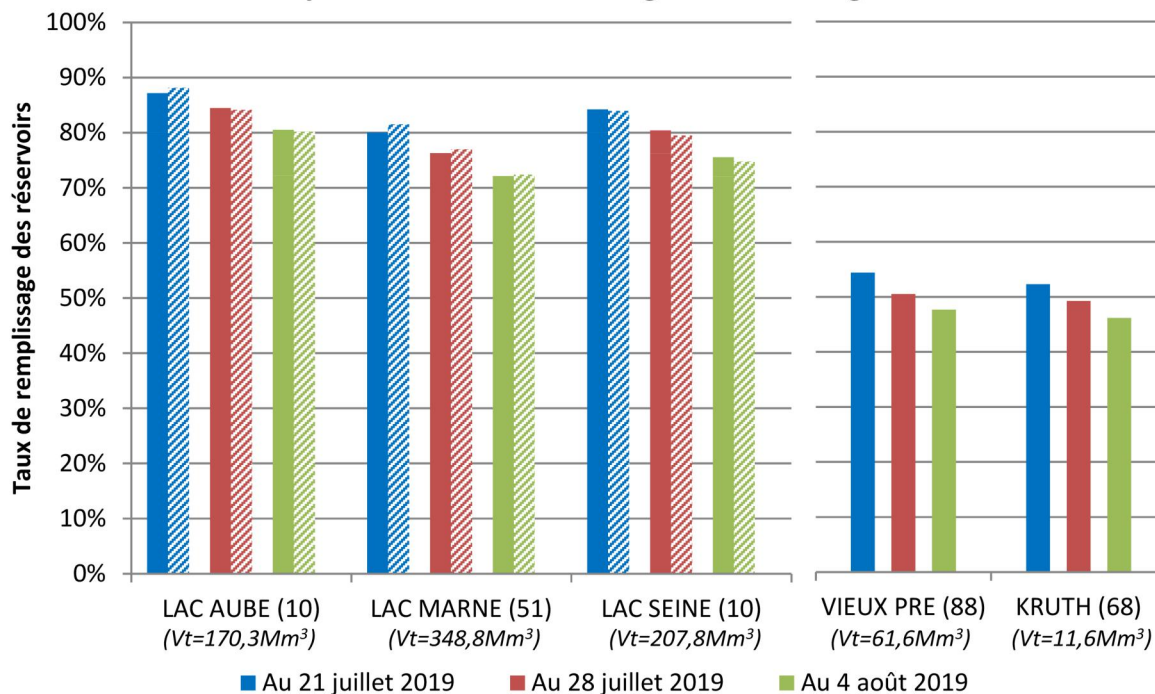
Corridor Aube	AUBE	Arcis-sur-Aube (10)	1497	6,30	5,00	4,00	3,50	13,84	12,91	12,20	11,86	13,08
	AUBE	Blaincourt (10)	360	2,00	1,60	1,30	0,90	10,13	9,41	9,18	6,61	9,24
Qualification de l'étiage de l'unité hydrologique "Corridor Aube"								1,0	1,0	1,0	1,0	1,0
Corridor Marne	MARNE	Chalons en Champagne (51)	740	12,00	11,00	9,00	8,00	25,41	24,67	23,77	22,39	23,90
	MARNE	Frignicourt (51)	447	6,25	5,00	4,20	3,70	28,01	27,76	27,22	27,16	28,70
Qualification de l'étiage de l'unité hydrologique "Corridor Marne"								1,0	1,0	1,0	1,0	1,0
Corridor Seine	SEINE	Troyes (10)	546	4,00	3,20	2,40	2,00	11,79	12,40	18,24	17,46	20,39
	SEINE	Mery-sur-Seine (10)	470	7,30	5,00	4,00	3,50	11,84	12,42	16,64	15,97	17,35
	SEINE	Pont-sur-Seine (10)	689	25,00	20,00	17,00	16,00	25,90	24,99	28,60	27,41	29,00
Qualification de l'étiage de l'unité hydrologique "Corridor Seine"								1,0	1,4	1,0	1,0	1,0

Station de suivi sur le fleuve Rhin

Rhin	RHIN	Lauterbourg (67)	45057	780,0	650,0	460,0	254,0	1460,00	1220,00	1050,00	938,00	1080,00
	Qualification de l'étiage de l'unité hydrologique "Rhin"								1,0	1,0	1,0	1,0



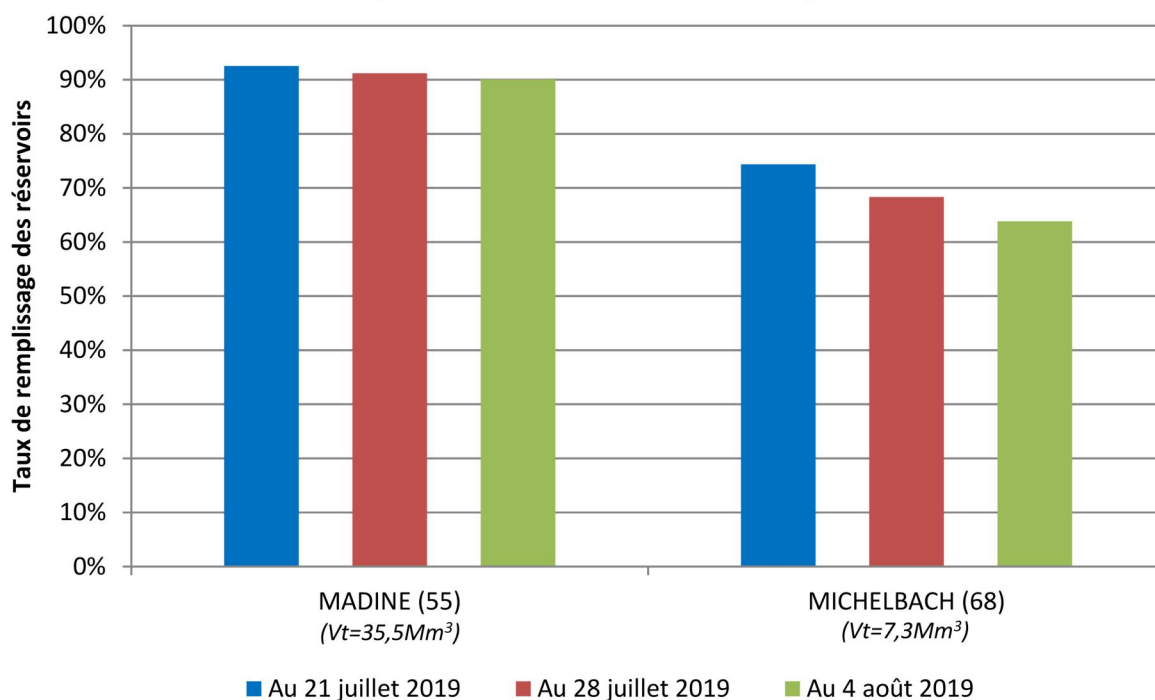
Réservoirs pour le soutien d'étiage et l'écrêtage des crues



En hachuré les taux de remplissage de l'objectif de gestion (COTECO)

Vt : Volume total du réservoir en million de mètres cubes.

Réservoirs pour l'alimentation en eau potable



Vt : Volume total du réservoir en million de mètres cubes.

METHODOLOGIE

Qualification à la station : Détermination de la couleur aux stations par comparaison aux seuils de la valeur du VCN3 calculé sur une semaine pour les cours d'eau et à la valeur de l'IPS pour les nappes. Pour les stations hydrométriques, les seuils sont définis pour chaque station et indiqués dans les tableaux de suivi. Pour les piézomètres, l'IPS étant un indicateur standardisé, les seuils sont identiques et présentés ci-dessous.

Seuil	« Gris »	« Jaune »	« Orange »	« Rouge »
IPS	-0,6312	-0,8416	-1,2815	-1,6448

Qualification à l'unité : Détermination d'une note de 1 à 5 correspondant à la moyenne pondérée des notes des stations associées à l'unité. Pour les unités hydrologiques, la pondération correspond à la surface du bassin versant résiduel jaugé par la station. Pour les unités hydrogéologiques, la pondération correspond à la note de qualité du piézomètre. La note attribuée aux stations est fonction de sa qualification : en situation « Bleu » la note '1' est attribuée, en situation « Gris » la note '2', en situation « Jaune » la note '3', en situation « Orange » la note '4' et en situation « Rouge » la note '5'. La qualification de l'étiage pour l'unité hydrologique ou hydrogéologique est ensuite évaluée selon le barème présenté ci-dessous.

Qualification	« Bleu »	« Gris »	« Jaune »	« Orange »	« Rouge »
Note N	$1 \leq N < 1,5$	$1,5 \leq N < 2,5$	$2,5 \leq N < 3,5$	$3,5 \leq N < 4,5$	$4,5 \leq N \leq 5$

Information sur les nappes : Pour certains piézomètres ayant une forte représentativité mais n'appartenant pas à une unité hydrologique, une moyenne non pondérée des valeurs des IPS est réalisée par grandes nappes, afin de fournir une information agrégée de la situation de ces nappes. La qualification de cette moyenne est indiquée sur la carte des eaux souterraines sous la forme d'un hexagone.

GLOSSAIRE

Débit de base (VCN3) : Le VCN3 correspond au débit moyen minimal calculé sur 3 jours consécutifs sur une période donnée. La date du VCN3 correspond au premier des trois jours considérés.

Indicateur Piézométrique Standardisé (IPS) : Indicateur représentant l'évolution mensuelle du niveau piézométrique, au droit d'un point d'eau, comparativement aux mêmes mois des années antérieures. Autrement dit, il permet de positionner le niveau piézométrique moyen mensuel par rapport à ceux de l'ensemble de la chronique.

LIENS INTERNET

-Les bulletins de situation sont publiés sur le site internet de la DREAL Grand Est :

<http://www.grand-est.developpement-durable.gouv.fr/secheresse-r244.html>

-Les arrêtés de restriction d'usage de l'eau peuvent être consultés sur le site internet PROPLUVIA :

<http://propluvia.developpement-durable.gouv.fr>

-Les actions mises en place pour mieux gérer l'eau en période de sécheresse sur le site internet du Ministère :

<https://www.ecologique-solidaire.gouv.fr/actions-mises-en-place-mieux-gerer-leau-en-période-secheresse>

NOUS CONTACTER

Par courriel :

etiage.dreal-grand-est@developpement-durable.gouv.fr

Par téléphone :

03 87 62 81 00

Par courrier :

DREAL Grand Est, 2 rue Augustin Fresnel - CS 95038
57071 METZ Cedex 03

Direction régionale de l'Environnement,
de l'Aménagement et du Logement
GRAND EST
2 rue Augustin Fresnel - CS 95038
57071 Metz Cedex 03
Tél. : 03 87 62 81 00
Fax : 03 87 62 81 99



Rédaction / Validation / Mise en page :
Service de Prévention des Risques Naturels et Hydrauliques
Service Eau, Biodiversité et Paysages

Avec le concours de :

BRGM, APRONA, EDF, VEOLIA, EPTB Seine Grands Lacs,
Conseil départemental du Haut-Rhin, Ville de Mulhouse.