

Bulletin de Suivi d'Étiage Région Grand Est

N° 11

Bassins hydrographiques de la Seine, de la Meuse, de la Moselle, du Rhin et de la Saône amont

Faits nouveaux et marquants

Concernant les eaux souterraines, l'unité hydrogéologique "Craie de Champagne Nord" passe en jaune, les unités "Craie du Senonais et Pays d'Othe", "Calcaires de l'oxfordien des Ardennes", "Nappe de Brienne" et "Craie de Champagne Sud et centre" restent en gris. La période de décharge des nappes se poursuit pour l'ensemble des nappes de la région. La tendance des niveaux des nappes est ainsi à la baisse sur presque tous les piézomètres. Concernant les niveaux moyens mensuels, la situation continue de se dégrader et moins de 33% des piézomètres restent encore en bleu. Les nappes à forte inertie présentent des niveaux nettement inférieurs aux valeurs habituellement observées à cette période, avec des ouvrages en orange (Saint-Etienne-de-Suipe, Songy, Relanges). Ces niveaux sont le résultat des deux dernières années sèches et de la faible recharge de cet hiver. Les niveaux moyens des ouvrages situés en bordure de la plaine d'Alsace sont toujours inférieurs aux normales pour la période ; à noter que le piézomètre d'Habsheim est à sec depuis le 28 juillet.

Sur les bassins de la Meuse et de la Moselle, les précipitations de la semaine passée ont permis d'améliorer légèrement la situation hydrologique des cours d'eau. Les unités "Meuse aval et Chiers" et "Moselle amont et Meurthe" repassent en jaune et les unités "Meuse amont" et "Moselle aval, Orne, Nied et Seille" restent en orange.

Sur les bassins de la Sarre et du Rhin, les pluies survenues en milieu et fin de semaine dernière permettent aux débits de remonter, notamment sur les stations qui étaient les plus critiques. L'unité hydrologique "Sarre" reste en jaune. L'unité "Bruche, Ehn, Andlau, Giessen et Liepvrette" passe du rouge au jaune et celle de la "Lauter, Sauer, Moder, Zorn" passe en gris. Dans le Haut-Rhin, la situation s'améliore pour une deuxième semaine consécutive avec les unités "Doller amont, Fecht, Weiss, Lauch" et "Ill amont" qui passent en bleu. L'unité "Ill aval" et "Doller aval" restent en jaune. Enfin le Rhin reste stable, à un niveau bleu.

Sur le bassin Seine-Normandie en région Grand-Est, les écoulements des cours d'eau restent globalement constants malgré les précipitations de la semaine passée. L'unité hydrologique "Brie et Tardenois" passe en orange. Il y a une faible amélioration pour les unités hydrologiques "Affluents crayeux Aube et Seine" qui repasse en orange et "Saulx et Orvain" qui repasse en gris.

Pour les réservoirs et barrages de la région Grand Est, la baisse se poursuit. L'état de remplissage des différents ouvrages reste conséquent avec un niveau de remplissage global de 75% pour les retenues destinées à l'alimentation en eau potable, et un niveau de remplissage global de l'ordre de 64% pour les retenues destinées au soutien d'étiage, à l'exception des réservoirs de Vieux Pré et Kruth qui affichent 45% et 42% de remplissage.

A noter que les lâchers d'eau de soutien d'étiage de la réserve de Vieux Pré ont pris fin lundi 12 août.

Sommaire :

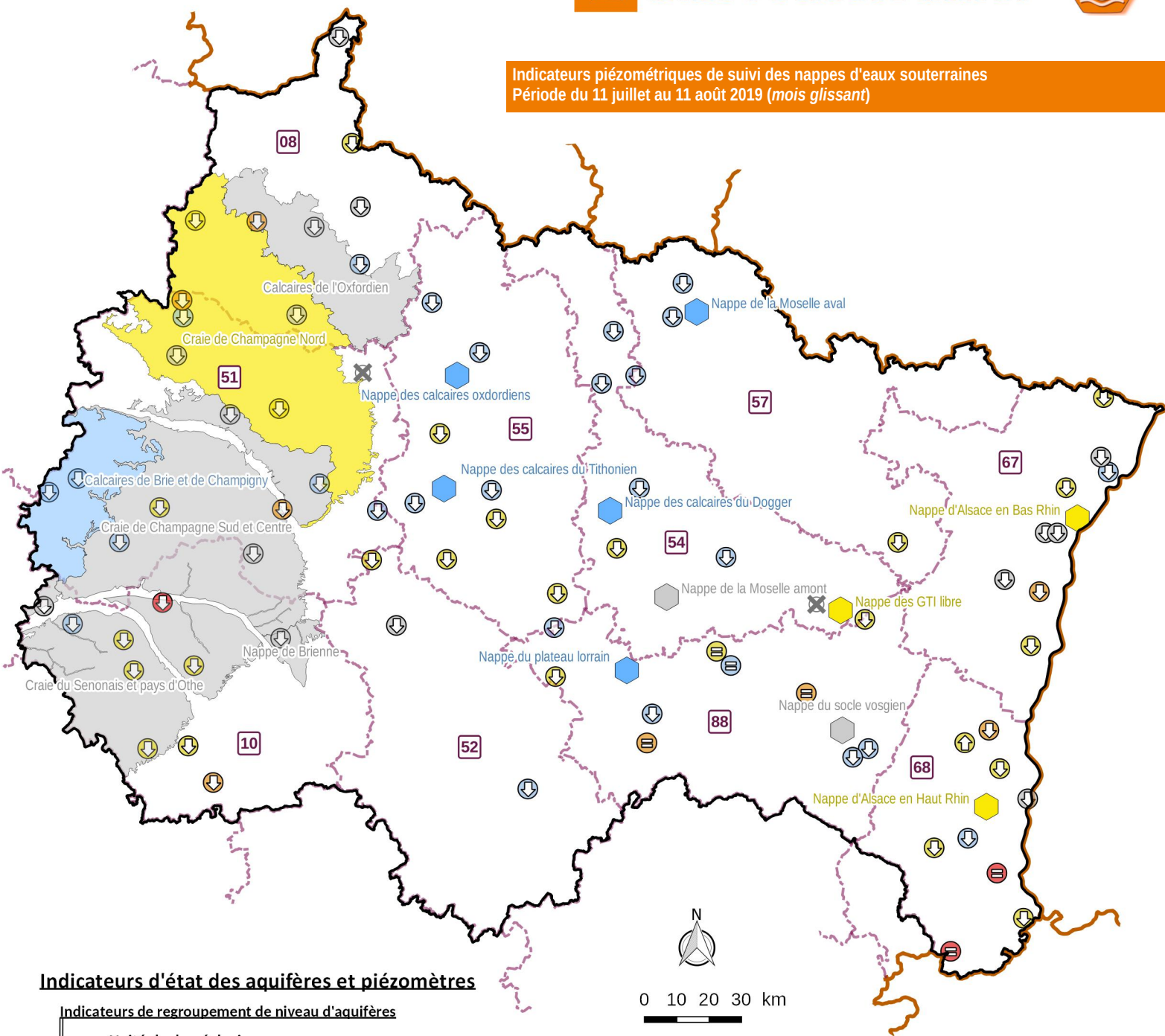
Nappes.....2 Bassins versants.....4 Barrages-réservoirs...7



Eaux souterraines



Indicateurs piézométriques de suivi des nappes d'eaux souterraines
Période du 11 juillet au 11 août 2019 (mois glissant)



Indicateurs d'état des aquifères et piézomètres

Indicateurs de regroupement de niveau d'aquifères

- | Unités hydrogéologiques | | Piezomètres | |
|-------------------------|--|-------------|--|
| | | | -Des difficultés majeures risquent d'apparaître, l'étiage étant extrêmement sévère. |
| | | | -Des difficultés risquent d'apparaître sur de nombreux secteurs, l'étiage étant sévère. |
| | | | -Des difficultés risquent d'apparaître sur certains secteurs, l'étiage étant marqué. |
| | | | -Des difficultés extrêmement rares et localisées sont possibles, l'étiage étant légèrement marqué. |
| | | | -Aucune difficulté à envisager, l'étiage est proche des normales, voire supérieur aux normales. |
| | | | -Absence d'informations |

Évolution récente du niveau des aquifères aux piézomètres

- | | |
|--|------------------------|
| | En hausse |
| | Stable |
| | En baisse |
| | Limite de la région |
| | Limites de département |
| | Frontières |

Données ©IGN BDCarthage®, Portail eaufrance.fr (2019), DREAL Grand Est - Créé le 13/08/2019 par DREAL Grand Est



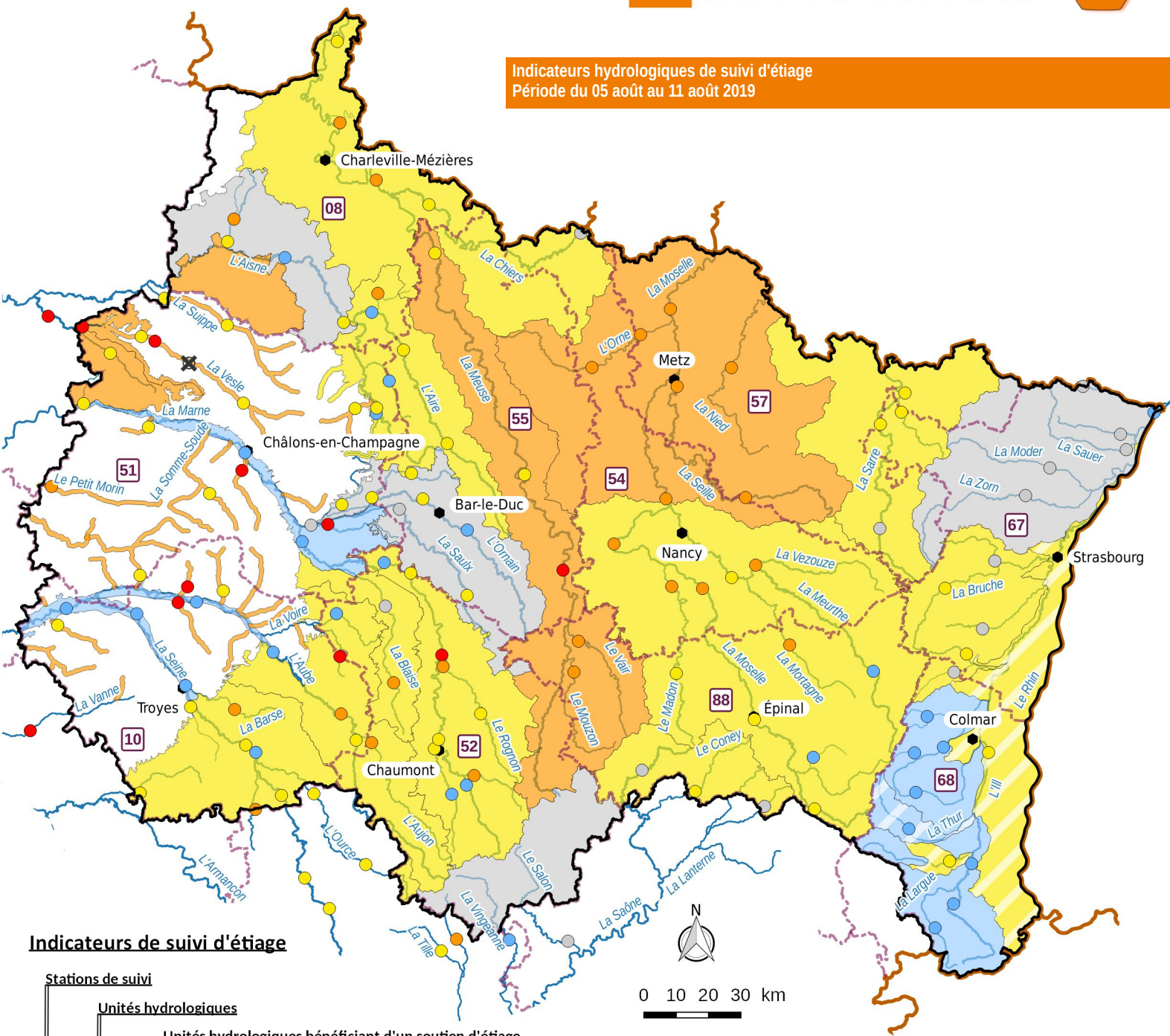
Unité	Nappe	Site de mesure	Note qualité	du 14/06/19	du 21/06/19	du 28/06/19	du 04/07/19	du 11/07/19
				au 14/07/19	au 21/07/19	au 28/07/19	au 04/08/19	au 11/08/20
				Semaine 28	Semaine 29	Semaine 30	Semaine 31	Semaine 32
Calcaires de Brie et de Champagne	Calcaires de Brie	MECRINGES (51)	3	-0,117	-0,178	-0,241	-0,170	-0,155
	Calcaires de Champagne	JANVILLIERS (51)	5	0,164	0,116	0,073	0,086	0,071
	Qualification de l'étiage de l'unité hydrogéologique "Calcaires de Brie et de Champagne"			1,0	1,0	1,0	1,0	1,0
Craie de Champagne Nord	Craie	HANNOGNE-SAINT-REMY (08)	3	-0,928	-0,962	-0,997	-0,995	-1,001
	Craie	FRESNE-LES-REIMS (51)	5	-0,418	-0,502	-0,565	-0,597	-0,598
	Craie	SEMIDE (08)	5	-0,686	-0,756	-0,780	-0,647	-0,680
	Craie	BUSSY-LÉ-CHATEAU (51)	5	-0,372	-0,591	-0,812	-0,812	-0,936
	Craie	SAINT-ETIENNE-SUR-SUIPPE (51)	5	-1,103	-1,195	-1,239	-1,379	-1,384
	Qualification de l'étiage de l'unité hydrogéologique "Craie de Champagne Nord"			1,9	1,9	2,1	2,3	2,6
Craie de Champagne Sud et Centre	Craie	LES GRANDES-LOGES (51)	5	-0,490	-0,602	-0,711	-0,807	-0,805
	Craie	LINTHELLES (51)	4	-0,109	-0,172	-0,308	-0,279	-0,327
	Craie	SOMPUIS (51)	3	-0,764	-0,815	-0,809	-0,755	-0,776
	Craie	VANAULT-LE-CHATEL (51)	4	-0,288	-0,366	-0,465	-0,464	-0,478
	Craie	VAILLY (10)	5	-1,147	-1,202	-1,224	-1,154	-1,169
	Qualification de l'étiage de l'unité hydrogéologique "Craie de Champagne Sud et Centre"			1,6	1,6	1,9	1,9	1,9
Craie du Senonais et Pays d'Othe	Craie	ORVILLIERS-SAINT-JULIEN (10)	4	-0,775	-0,792	-0,852	-0,804	-0,920
	Craie	VILLELOUP (10)	5	-0,647	-0,708	-0,866	-0,887	-0,926
	Craie	LA SAULSOTTE (10)	5	-0,603	-0,710	-0,752	-0,770	-0,745
	Craie	SAINT-HILAIRE-SOUS-ROMILLY (10)	5	0,138	0,112	-0,034	-0,099	-0,176
	Qualification de l'étiage de l'unité hydrogéologique "Craie du Senonais et Pays d'Othe"			1,5	1,7	2,2	2,0	2,2
Calcaires de l'Oxfordien des Ardennes	Calcaires du Kimméridgien-Oxfordien	BOUVELLEMONT (08)	5	-0,615	-0,673	-0,754	-0,778	-0,802
	Qualification de l'étiage de l'unité hydrogéologique "Calcaires de l'Oxf. des Ardennes"			1,0	2,0	2,0	2,0	2,0
Nappe de Brienne	Alluvions de l'Aube	LASSICOURT (10)	4	-0,423	-0,515	-0,559	-0,669	-0,738
	Qualification de l'étiage de l'unité hydrogéologique "Nappe de Brienne"			1,0	1,0	1,0	2,0	2,0
Stations de suivi des nappes d'eau souterraine (hors unités)	Alluvions de la Meuse	HAM-SUR-MEUSE (08)		-0,583	-0,650	-0,724	-0,716	-0,719
	Alluvions de la Moselle	BERTRANGE (57)		0,301	0,271	0,162	0,053	0,000
	Alluvions de la Moselle	CATTENOM (57)		0,086	0,016	0,027	-0,025	-0,082
	Alluvions de la Moselle	DOMMARTIN-LES-TOUL (54)		-0,373	-0,545	-0,743	-1,048	-1,139
	Alluvions de la Moselle	ESSEGNEY (88)		-1,236	-1,143	-1,089	-1,185	-1,177
	Alluvions de l'Aube	RHEGES (10)		-1,757	-1,793	-1,802	-1,845	-1,859
	Alluvions de l'Argonne	VIENNE-LA-VILLE (51)						
	Alluvions du Perthois	HALLIGNICOURT (52)		-0,510	-0,671	-0,892	-1,007	-1,139
	Alluvions du Perthois	SERMAIZE-LES-BAINS (51)		-0,530	-0,546	-0,546	-0,533	-0,529
	Calcaires de l'Oxfordien	BRIEUILLES-SUR-BAR (08)		-0,142	-0,235	-0,291	-0,355	-0,343
	Calcaires de l'Oxfordien	EPIEZ-SUR-MEUSE (55)		-0,688	-0,801	-0,995	-0,909	-0,973
	Calcaires de l'Oxfordien	LES CLERY (55)		-0,457	-0,557	-0,636	-0,511	-0,515
	Calcaires de l'Oxfordien	LES ROISES (55)		-0,182	-0,285	-0,313	-0,259	-0,296
	Calcaires de l'Oxfordien	VACHERAUVILLE (55)		0,070	0,038	-0,058	-0,083	-0,047
	Calcaires de l'Oxfordien sous couverture	BAUDREMONT (55)		-0,238	-0,389	-0,589	-0,566	-0,426
	Calcaires de l'Oxfordien sous couverture	COUSANCES-LES-TRICONVILLE (55)		-0,159	-0,475	-0,895	-0,976	-1,106
	Calcaires du Dogger	FREVILLE (88)		-0,569	-0,831	-0,942	-0,991	-0,965
	Calcaires du Dogger	VERNEVILLE (57)		-0,303	-0,332	-0,391	-0,441	-0,437
	Calcaires du Dogger	VILLERS-EN-HAYE (54)			-0,159	-0,135	-0,360	-0,429
	Calcaires du Dogger	VILLE-SUR-YRON (54)		0,717	0,642	0,742	0,850	0,717
	Calcaires du Muschelkalk	HAREVILLE (88)		-0,471	-0,493	-0,524	-0,558	-0,590
	Calcaires du Tithonien	NEUVILLE-SUR-ORNAIN (55)		0,096	0,067	0,012	0,159	0,196
	Calcaires du Tithonien	NUBECOURT (55)		-0,691	-0,754	-0,885	-0,914	-0,970
	Calcaires du Tithonien	PRASLIN (10)		-1,023	-1,240	-1,350	-1,334	-1,286
	Calcaires du Tithonien	STAINVILLE (55)		-0,504	-0,917	-0,960	-0,958	-0,886
	Calcaires du Tithonien	VAUX-SUR-BLAISE (52)		-0,365	-0,459	-0,621	-0,699	-0,681
	Colluvions sur socle Ardennais	GESPUNSART (08)		-0,101	-0,407	-0,662	-0,834	-0,930
	Craie	CHAMOY (10)		-0,788		-0,830	-0,946	-0,939
	Craie	REIMS (51)		0,038	-0,262	-0,595	-0,602	-0,730
	Craie	SONGY (51)		-1,192	-1,221	-1,233	-1,306	-1,298
	Craie	VAL-DES-MARAIS (51)		-1,089	-1,092	-1,142	-1,222	-1,212
	Grès du Keuper	DOMBASLE-SUR-MEURTHE (54)		0,210	0,154	0,159	0,208	0,175
	Grès du Rhétien sous couverture	VAL-DE-MEUSE (52)		-0,207	-0,310	-0,387	-0,426	-0,450
	Grès du Trias inférieur affleurant	CELLES-SUR-PLAINE (88)		-1,121	-1,124	-1,107	-1,096	-1,092
	Grès du Trias inférieur affleurant	RELANGES (88)		-1,642	-1,843	-1,629	-1,522	-1,515
	Grès du Trias inférieur sous couverture	GELACOURT (54)		-1,923	-1,981	-2,017	-2,028	
	Nappe d'Alsace	HABSHEIM (68)		-2,097	-2,106	-2,141	SEC	SEC
	Nappe d'Alsace	HETTENSCHLAG (68)		-1,026	-1,110	-1,170	-1,200	-1,215
	Nappe d'Alsace	HOLTZWHR (68)		-1,070	-1,454	-1,638	-1,590	-1,556
	Nappe d'Alsace	FESSENHEIM (68)		-0,254	-0,474	-0,634	-0,690	-0,703
	Nappe d'Alsace	WINTZENHEIM (68)		-1,188	-1,184	-1,194	-1,190	-1,199
	Nappe d'Alsace	CERNAY (68)		-0,769	-0,845	-0,880	-0,920	-0,888
	Nappe d'Alsace	WITTENHEIM (68)		-0,366	-0,430	-0,484	-0,490	-0,470
	Nappe d'Alsace	HESINGUE (68)		-1,175	-1,291	-1,379	-1,290	-1,236
	Nappe d'Alsace	ALTORF (67)		-0,466	-0,749	-0,797	-0,820	-0,806
	Nappe d'Alsace	LIPSHEIM (67)		-0,754	-1,105	-1,351	-1,510	-1,566
	Nappe d'Alsace	WISSEMBOURG (67)		-0,710	-0,804	-0,867	-1,000	-0,949
	Nappe d'Alsace	HAGUENAU (67)		-0,561	-0,709	-0,802	-0,880	-0,795
	Nappe d'Alsace	WEITBRUCH (67)		-1,172	-1,185	-1,203	-1,200	-1,171
Nappe d'Alsace	LAMPERTHEIM (67)		-0,380	-0,465	-0,531	-0,630	-0,637	
Nappe d'Alsace	ROSSFELD (67)		-0,101	-0,639	-0,928	-0,990	-0,948	
Nappe d'Alsace	SESSENHEIM (67)		0,193	0,045	-0,079	-0,170	-0,183	
Sables de l'Apto-Albien	NOVION-PORCIEN (08)		-1,088	-1,242	-1,373	-1,415	-1,556	
Sables de l'Apto-Albien	VENDUE-MIGNOT(LA) (10)		-0,502	-0,790	-1,286	-1,332	-1,274	
Socle vosgien	GERARDMER (88)		0,226	0,113	-0,503	-0,531	-0,292	
Fluvioglacière sur Muschelkalk gréseux	GRANDVILLERS (88)		-1,507	-1,505	-1,500	-1,494	-1,475	
Fluvioglacière sur socle vosgien	XONRUPT-LONGEMER (88)		0,059	0,014	-0,158	-0,311	-0,397	
Cailloutis du Sundgau	MOOSLARGUE (68)				-1,694	-1,698	-1,703	

Les valeurs indiquées dans ce tableau correspondent :

- à l'IPS (Indicateur Piézométrique Standardisé) calculé sur les 30 derniers jours pour les piézomètres ;
- à une note de 1 à 5 égale à la moyenne des notes des piézomètres pondérée par leur note de qualité pour les unités hydrogéologiques.

Eaux de surface

Indicateurs hydrologiques de suivi d'étiage
Période du 05 août au 11 août 2019



Indicateurs de suivi d'étiage

Stations de suivi

Unités hydrologiques

Unités hydrologiques bénéficiant d'un soutien d'étiage

- Des difficultés majeures risquent d'apparaître, l'étiage étant extrêmement sévère.
- Des difficultés risquent d'apparaître sur de nombreux secteurs, l'étiage étant sévère.
- Des difficultés risquent d'apparaître sur certains secteurs, l'étiage étant marqué.
- Des difficultés extrêmement rares et localisées sont possibles, l'étiage étant légèrement marqué.
- Aucune difficulté à envisager, l'étiage est proche des normales, voire supérieur aux normales.
- Absence d'informations

- Limite de la région
- Limites de département
- Frontières
- Cours d'eau principaux

Nota : pour les 3 stations hydrométriques suivantes : Sundhoffen, Reiningue et Willer-sur-Thur, il n'existe pas de seuil de niveau gris ni de seuil de niveau orange.

Données ©IGN BDCarthage®, Portail eaufrance.fr (2019), DREAL Grand Est - Créé le 13/08/2019 par DREAL Grand Est

Unité	Cours d'eau	Site de mesure	BV résiduel (km²)	Seuils de qualification de l'étiage (m³/s)				du 08/07/19	du 15/07/19	du 22/07/19	du 29/07/19	du 05/08/19
								au 14/07/19	au 21/07/19	au 28/07/19	au 04/08/19	au 11/08/19
								Semaine 28	Semaine 29	Semaine 30	Semaine 31	Semaine 32

Stations de suivi des unités hydrographiques du bassin Rhin-Meuse

Meuse amont	MOUZON	Villars (88)	405	0,19	0,15	0,09	0,02	0,07	0,06	0,04	0,05	0,06
	VAIR	Soulosse (88)	443	0,63	0,50	0,36	0,21	0,29	0,27	0,26	0,25	0,23
	MEUSE	Chalaines (55)	869	2,44	1,95	1,38	0,80	0,89	0,69	0,65	0,63	0,69
	MEUSE	Saint Mihiel (55)	823	4,00	3,20	2,20	1,20	3,05	3,18	2,98	2,98	2,39
	MEUSE	Stenay (55)	1364	10,83	8,66	6,40	4,13	8,97	8,34	7,88	6,74	6,86
Qualification de l'étiage de l'unité hydrologique "Meuse amont"								3,1	3,7	3,7	3,7	3,7
Meuse aval et Chiers	CHIERS	Longlerville (54)	151	0,68	0,54	0,41	0,27	0,60	0,45	0,48	0,33	0,60
	CHIERS	Carignan (08)	1816	10,75	8,60	7,10	5,60	9,19	8,70	7,88	7,60	7,55
	MEUSE	Sedan (08)	622	28,25	22,60	18,25	13,90	21,50	20,40	18,50	17,50	17,00
	SEMOY	Haulmé (08)	1336	4,73	3,78	2,65	1,51	2,14	2,13	1,30	0,86	1,78
	MEUSE	Chooz (08)	2291	38,13	30,50	22,25	14,00	26,70	26,20	23,20	22,10	23,70
Qualification de l'étiage de l'unité hydrologique "Meuse aval et Chiers"								2,9	2,9	3,4	3,9	3,3
Moselle amont et Meurthe	MOSELLE	Rupt sur Moselle (88)	152	1,13	0,90	0,58	0,25	0,26	0,25	0,23	0,25	0,76
	CLEURIE	Cleurie (88)	63	0,72	0,57	0,41	0,24	0,39	0,34	0,29	0,34	0,86
	MOSELLE	Epinal (88)	1002	9,33	7,46	4,98	2,50	5,07	4,70	4,09	5,17	6,40
	MOSELLE	Tonnoy (54)	759	10,83	8,66	5,83	3,00	5,38	5,10	4,55	5,70	4,95
	MADON	Mirecourt (88)	381	1,00	0,80	0,58	0,35	0,63	0,62	0,56	0,58	0,60
	MADON	Pulligny (54)	562	1,83	1,46	1,06	0,65	1,43	0,95	0,77	0,75	0,74
	MOSELLE	Toul (54)	419	13,13	10,50	6,75	3,00	5,06	5,07	4,09	6,00	5,40
	MEURTHE	Saint-Dié (88)	374	2,38	1,90	1,35	0,79	1,32	1,20	1,08	1,46	2,39
	VEZOUZE	Lunéville (54)	559	1,59	1,27	0,97	0,66	1,10	1,01	1,03	0,88	0,90
	MORTAGNE	Roville (88)	300	1,37	1,09	0,83	0,56	0,86	0,51	0,47	0,58	0,63
	MEURTHE	Damelevières (54)	1047	11,93	9,54	6,77	4,00	8,94	7,96	6,87	6,99	8,49
Qualification de l'étiage de l'unité hydrologique "Moselle amont et Meurthe"								3,3	3,7	3,8	3,6	3,3
Moselle aval, Orne, Nied et Seille	MOSELLE	Custines (54)	1212	31,68	25,34	17,57	9,80	12,90	13,50	11,80	14,50	15,10
	SEILLE	Chambrey (57)	560	1,33	1,06	0,75	0,44	0,18	0,51	0,37	0,55	0,58
	SEILLE	Metz (57)	720	1,88	1,50	1,09	0,67	0,57	0,64	0,46	0,46	0,70
	ORNE	Boncourt (54)	412	0,20	0,16	0,09	0,02	0,11	0,09	0,06	0,07	0,07
	ORNE	Moyeuvre-Grande (57)	729	0,97	0,77	0,52	0,26	0,88	0,75	0,66	0,29	0,31
	MOSELLE	Uckange (57)	1519	34,63	27,70	21,85	16,00	19,70	17,80	15,50	17,40	18,50
NIED FRANCAISE	Condé-Northen (57)	499	0,69	0,55	0,41	0,27	0,35	0,29	0,28	0,28	0,28	
Qualification de l'étiage de l'unité hydrologique "Moselle aval, Orne, Nied et Seille"								3,9	4,0	4,4	4,1	4,0
Sarre	SARRE	Wittring (57)	560	4,18	3,34	2,62	1,90	2,65	2,45	2,36	2,24	2,76
	EICHEL	Oermingen (67)	277	0,68	0,54	0,32	0,10	0,37	0,36	0,33	0,32	0,40
	SARRE	Keskastel (67)	693	2,58	2,06	1,38	0,70	2,05	2,06	1,81	1,62	1,76
	SARRE	Hermelange (57)	186	0,35	0,28	0,19	0,10	0,35	0,40	0,36	0,32	0,35
	Qualification de l'étiage de l'unité hydrologique "Sarre"								2,9	3,1	3,1	3,4
Lauter, Sauer, Moder et Zorn	LAUTER	Wissembourg (67)	278	1,55	1,30	0,90	0,26	1,50	1,48	1,39	1,37	1,51
	SELTZBACH	Niederroedern (67)	202	0,21	0,13	0,12	0,09	0,12	0,09	0,06	0,05	0,15
	SAUER	Beinheim (67)	541	1,20	0,95	0,80	0,60	1,06	1,02	0,90	0,89	1,05
	MODER	Schweighouse-Sur-Moder (67)	622	2,50	2,10	1,80	1,10	1,90	2,08	1,85	1,69	2,35
	ZORN	Waltenheim-Sur-Zorn (67)	688	2,10	1,65	1,43	1,10	1,55	1,55	1,47	1,48	1,68
Qualification de l'étiage de l'unité hydrologique "Lauter, Sauer, Moder et Zorn"								2,7	2,8	3,1	3,3	2,0
Bruche, Ehn, Andlau, Giessen et Liepvette	MOSSIG	Soultz-Les-Bains (67)	163	0,48	0,38	0,26	0,14	0,29	0,27	0,24	0,25	0,40
	BRUCHE	Russ (67)	229	1,30	1,05	0,93	0,80	0,99	0,89	0,77	0,80	0,98
	ANDLAU	Andlau (67)	42	0,19	0,15	0,12	0,08	0,15	0,14	0,13	0,15	0,17
	GIESSEN	Thanvillé (67)	99	0,11	0,08	0,06	0,04	0,09	0,07	0,04	0,04	0,08
	LIEPVRETTE	Liepvrette (68)	108	0,27	0,20	0,17	0,13	0,16	0,16	0,12	0,13	0,26
	Qualification de l'étiage de l'unité hydrologique "Bruche, Ehn, Andlau, Giessen et Liepvette"								3,0	3,5	4,6	4,6
Doller Amont, Fecht, Weiss et Lauch	BÉHINE	Lapoutroie (68)	38	0,20	0,16	0,13	0,10	0,15	0,13	0,12	0,15	0,32
	PETITE FECHT	Stosswehr (68)	46	0,30	0,21	0,18	0,15	0,26	0,22	0,20	0,24	0,47
	FECHT	Wintzenheim-La-Forge (68)	149	0,75	0,55	0,46	0,40	0,76	0,55	0,52	0,62	1,53
	LAUCH	Lintthal (68)	28	0,19	0,15	0,13	0,10	0,21	0,19	0,19	0,20	0,24
	Qualification de l'étiage de l'unité hydrologique "Doller Amont, Fecht, Weiss et Lauch"								1,5	2,9	3,0	2,0
Ill Amont	ILL	Didenheim (68)	332	1,10	0,80	0,73	0,65	0,79	0,63	0,65	0,71	1,26
	ILL	Altkirch (68)	233	0,55	0,35	0,30	0,25	0,43	0,35	0,30	0,44	0,93
	LARGUE	Friesen (68)	91	0,30	0,25	0,18	0,11	0,24	0,23	0,20	0,23	0,31
	Qualification de l'étiage de l'unité hydrologique "Ill Amont"								2,6	4,0	4,4	3,2

Stations de suivi des unités hydrographiques aux régimes fortement artificialisés

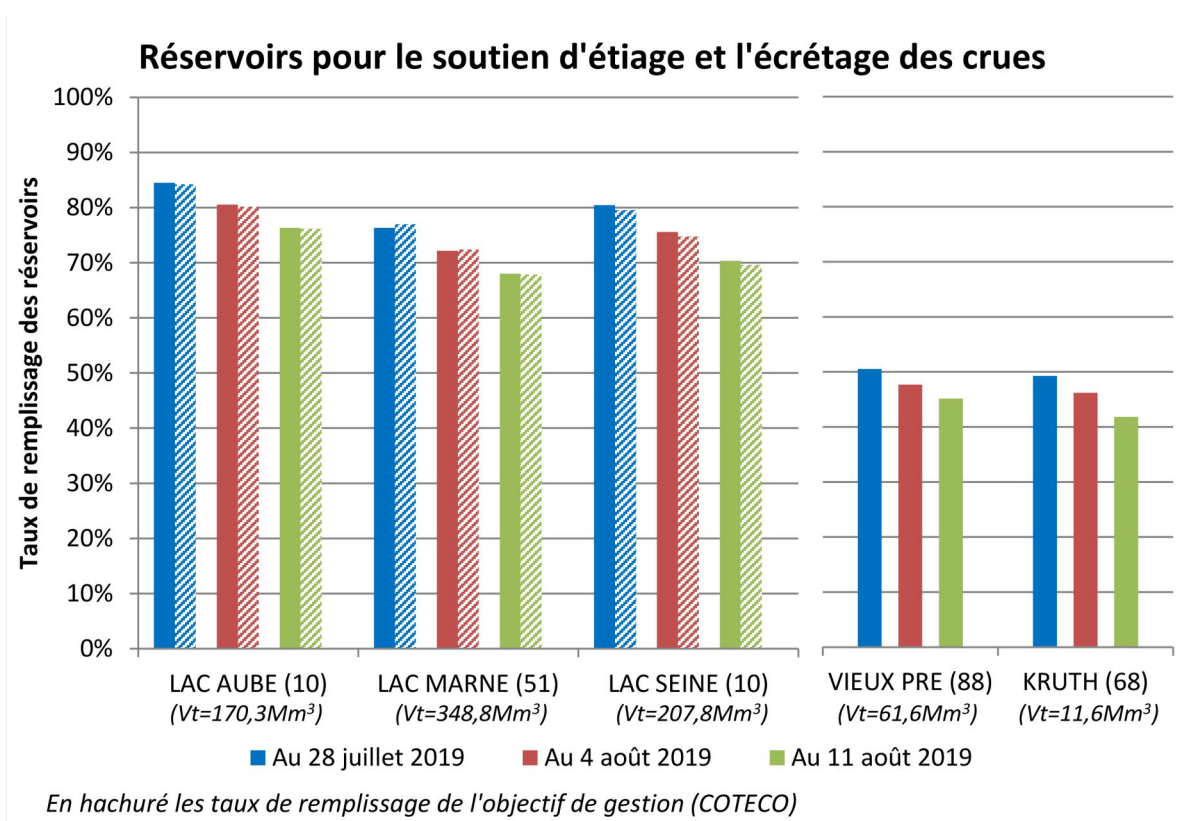
Ill aval	ILL	Sundhoffen (68)	293	-	1,50	-	0,50	1,15	0,85	0,67	1,06	1,49
	Qualification de l'étiage de l'unité hydrologique "Ill aval"								3,0	3,0	3,0	3,0
Thur	THUR	Willer-Sur-Thur (68)	159	-	0,96	-	0,53	1,10	1,03	0,96	1,02	1,92
	Qualification de l'étiage de l'unité hydrologique "Thur"								1,0	1,0	3,0	1,0
Doller aval	DOLLER	Reiningue (68)	180	-	0,51	-	0,42	0,43	0,47	0,47	0,46	0,48
	Qualification de l'étiage de l'unité hydrologique "Doller aval"								3,0	3,0	3,0	3,0

Stations de suivi des corridors fluviaux

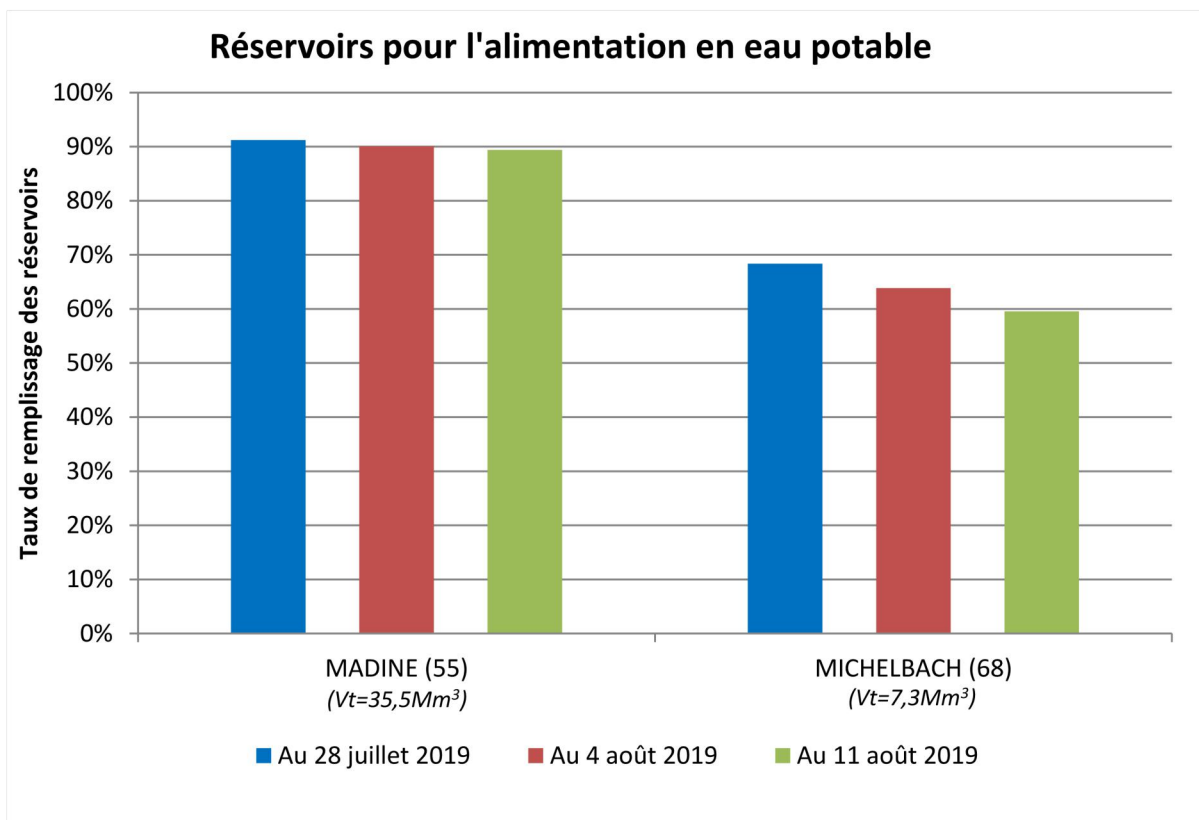
Corridor Aube	AUBE	Arcis-sur-Aube (10)	1497	6,30	5,00	4,00	3,50	12,91	12,20	11,86	13,08	15,84
	AUBE	Blaincourt (10)	360	2,00	1,60	1,30	0,90	9,41	9,18	6,61	9,24	11,78
	Qualification de l'étiage de l'unité hydrologique "Corridor Aube"								1,0	1,0	1,0	1,0
Corridor Marne	MARNE	Chalons en Champagne (51)	740	12,00	11,00	9,00	8,00	24,67	23,77	22,39	23,90	24,46
	MARNE	Frignicourt (51)	447	6,25	5,00	4,20	3,70	27,76	27,22	27,16	28,70	28,96
	Qualification de l'étiage de l'unité hydrologique "Corridor Marne"								1,0	1,0	1,0	1,0
Corridor Seine	SEINE	Troies (10)	546	4,00	3,20	2,40	2,00	12,40	18,24	17,46	20,39	23,03
	SEINE	Méry-sur-Seine (10)	470	7,30	5,00	4,00	3,50	12,42	16,64	15,97	17,35	20,30
	SEINE	Pont-sur-Seine (10)	689	25,00	20,00	17,00	16,00	24,99	28,60	27,41	29,00	33,51
	Qualification de l'étiage de l'unité hydrologique "Corridor Seine"								1,4	1,0	1,0	1,0

Station de suivi sur le fleuve Rhin

Rhin	RHIN	Lauterbourg (67)	45057	780,0	650,0	460,0	254,0	1220,00	1050,00	938,00	1080,00	999,00
	Qualification de l'étiage de l'unité hydrologique "Rhin"								1,0	1,0	1,0	1,0



Vt : Volume total du réservoir en million de mètres cubes.



Vt : Volume total du réservoir en million de mètres cubes.

METHODOLOGIE

Qualification à la station : Détermination de la couleur aux stations par comparaison aux seuils de la valeur du VCN3 calculé sur une semaine pour les cours d'eau et à la valeur de l'IPS pour les nappes. Pour les stations hydrométriques, les seuils sont définis pour chaque station et indiqués dans les tableaux de suivi. Pour les piézomètres, l'IPS étant un indicateur standardisé, les seuils sont identiques et présentés ci-dessous.

Seuil	« Gris »	« Jaune »	« Orange »	« Rouge »
IPS	-0,6312	-0,8416	-1,2815	-1,6448

Qualification à l'unité : Détermination d'une note de 1 à 5 correspondant à la moyenne pondérée des notes des stations associées à l'unité. Pour les unités hydrologiques, la pondération correspond à la surface du bassin versant résiduel jaugé par la station. Pour les unités hydrogéologiques, la pondération correspond à la note de qualité du piézomètre. La note attribuée aux stations est fonction de sa qualification : en situation « Bleu » la note '1' est attribuée, en situation « Gris » la note '2', en situation « Jaune » la note '3', en situation « Orange » la note '4' et en situation « Rouge » la note '5'. La qualification de l'étiage pour l'unité hydrologique ou hydrogéologique est ensuite évaluée selon le barème présenté ci-dessous.

Qualification	« Bleu »	« Gris »	« Jaune »	« Orange »	« Rouge »
Note N	$1 \leq N < 1,5$	$1,5 \leq N < 2,5$	$2,5 \leq N < 3,5$	$3,5 \leq N < 4,5$	$4,5 \leq N \leq 5$

Information sur les nappes : Pour certains piézomètres ayant une forte représentativité mais n'appartenant pas à une unité hydrologique, une moyenne non pondérée des valeurs des IPS est réalisée par grandes nappes, afin de fournir une information agrégée de la situation de ces nappes. La qualification de cette moyenne est indiquée sur la carte des eaux souterraines sous la forme d'un hexagone.

GLOSSAIRE

Débit de base (VCN3) : Le VCN3 correspond au débit moyen minimal calculé sur 3 jours consécutifs sur une période donnée. La date du VCN3 correspond au premier des trois jours considérés.

Indicateur Piézométrique Standardisé (IPS) : Indicateur représentant l'évolution mensuelle du niveau piézométrique, au droit d'un point d'eau, comparativement aux mêmes mois des années antérieures. Autrement dit, il permet de positionner le niveau piézométrique moyen mensuel par rapport à ceux de l'ensemble de la chronique.

LIENS INTERNET

-Les bulletins de situation sont publiés sur le site internet de la DREAL Grand Est :

<http://www.grand-est.developpement-durable.gouv.fr/secheresse-r244.html>

-Les arrêtés de restriction d'usage de l'eau peuvent être consultés sur le site internet PROPLUVIA :

<http://propluvia.developpement-durable.gouv.fr>

-Les actions mises en place pour mieux gérer l'eau en période de sécheresse sur le site internet du Ministère :

<https://www.ecologique-solidaire.gouv.fr/actions-mises-en-place-mieux-gerer-leau-en-période-secheresse>

NOUS CONTACTER

Par courriel :

etiage.dreal-grand-est@developpement-durable.gouv.fr

Par téléphone :

03 87 62 81 00

Par courrier :

DREAL Grand Est, 2 rue Augustin Fresnel - CS 95038
57071 METZ Cedex 03

Direction régionale de l'Environnement,
de l'Aménagement et du Logement
GRAND EST
2 rue Augustin Fresnel - CS 95038
57071 Metz Cedex 03
Tél. : 03 87 62 81 00
Fax : 03 87 62 81 99



Rédaction / Validation / Mise en page :
Service de Prévention des Risques Naturels et Hydrauliques
Service Eau, Biodiversité et Paysages

Avec le concours de :

BRGM, APRONA, EDF, VEOLIA, EPTB Seine Grands Lacs,
Conseil départemental du Haut-Rhin, Ville de Mulhouse.