

Bulletin de Suivi d'Étiage Région Grand Est

Bassins hydrographiques de la Seine, de la Meuse, de la Moselle, du Rhin et de la Saône amont

Faits nouveaux et marquants

Concernant les eaux souterraines, l'unité hydrogéologique "Nappe de Brie" passe de gris à jaune alors que les unités "Craie de Champagne Nord" et "Calcaires de l'Oxfordien des Ardennes" restent en jaune. Les autres unités hydrogéologiques ne changent pas par rapport à la semaine précédente. La période de décharge des nappes se poursuit toujours pour l'ensemble des nappes de la région, avec donc une tendance à la baisse des niveaux des nappes sur plus de 3/4 des piézomètres. Concernant les niveaux moyens mensuels, on constate toujours un éloignement par rapport aux normales de saison avec seulement 40% des piézomètres encore en bleu. A Noter le piézomètre d'Habsheim à sec depuis le 28 juillet.

Sur les bassins de la Meuse et de la Moselle, les débits minimaux sur trois jours consécutifs (VCN3) ont généralement été relevés en fin de semaine, juste avant que les précipitations du weekend ne fassent légèrement réagir les cours d'eau. La dégradation de la situation hydrologique générale s'est néanmoins poursuivie jusqu'en fin de semaine et l'étiage avancé s'est étendu à tous les bassins, y compris ceux de la Meuse aval et de la Semoy. En conséquence, l'unité hydrologique "Meuse aval et Chiers" passe en orange, et les unités "Meuse amont", "Moselle amont et Meurthe" et "Moselle, Orne, Nied et Seille" restent en orange.

Sur le territoire Rhin-Sarre, la situation se dégrade de façon généralisée et l'effet des précipitations de fin de semaine n'est pas encore visible. Les unités de la Sarre et du Bas-Rhin n'évoluent pas, avec notamment l'unité "Bruche, Ehn, Andlau, Giessen et Liepvrette" qui reste en rouge. Dans le Haut-Rhin, l'unité "Ill amont" passe du jaune au orange et l'unité "Thur" passe du bleu au jaune malgré le dispositif de soutien. Enfin, le Rhin reste en bleu.

Sur le bassin Seine Normandie en région Grand Est, les écoulements des cours d'eau sont majoritairement en légère baisse en raison des fortes chaleurs et du manque de précipitation. Cependant, on peut noter une légère amélioration des unités hydrologiques de "la Blaise" et "Saulx et Ornain" qui passent de orange à jaune. L'état des autres unités ne changent pas par rapport à la semaine précédente.

Pour les réservoirs et barrages de la région, la baisse se poursuit. L'état de remplissage des différents ouvrages reste conséquent pour la saison avec un niveau de remplissage global de 64% pour les retenues destinées à l'alimentation en eau potable, et un niveau de remplissage global de l'ordre de 46% pour les retenues destinées au soutien d'étiage, à l'exception des réservoirs de Vieux Pré et Kruth qui affichent respectivement 31% et 21% de remplissage. Concernant le réservoir de Kruth, en prévision des travaux de l'année prochaine, des travaux de confortement ont démarré la semaine dernière. Il s'agit de la création d'une digue batardeau au milieu du lac afin de pouvoir garantir un minimum de soutien d'étiage en 2020.

Sommaire :

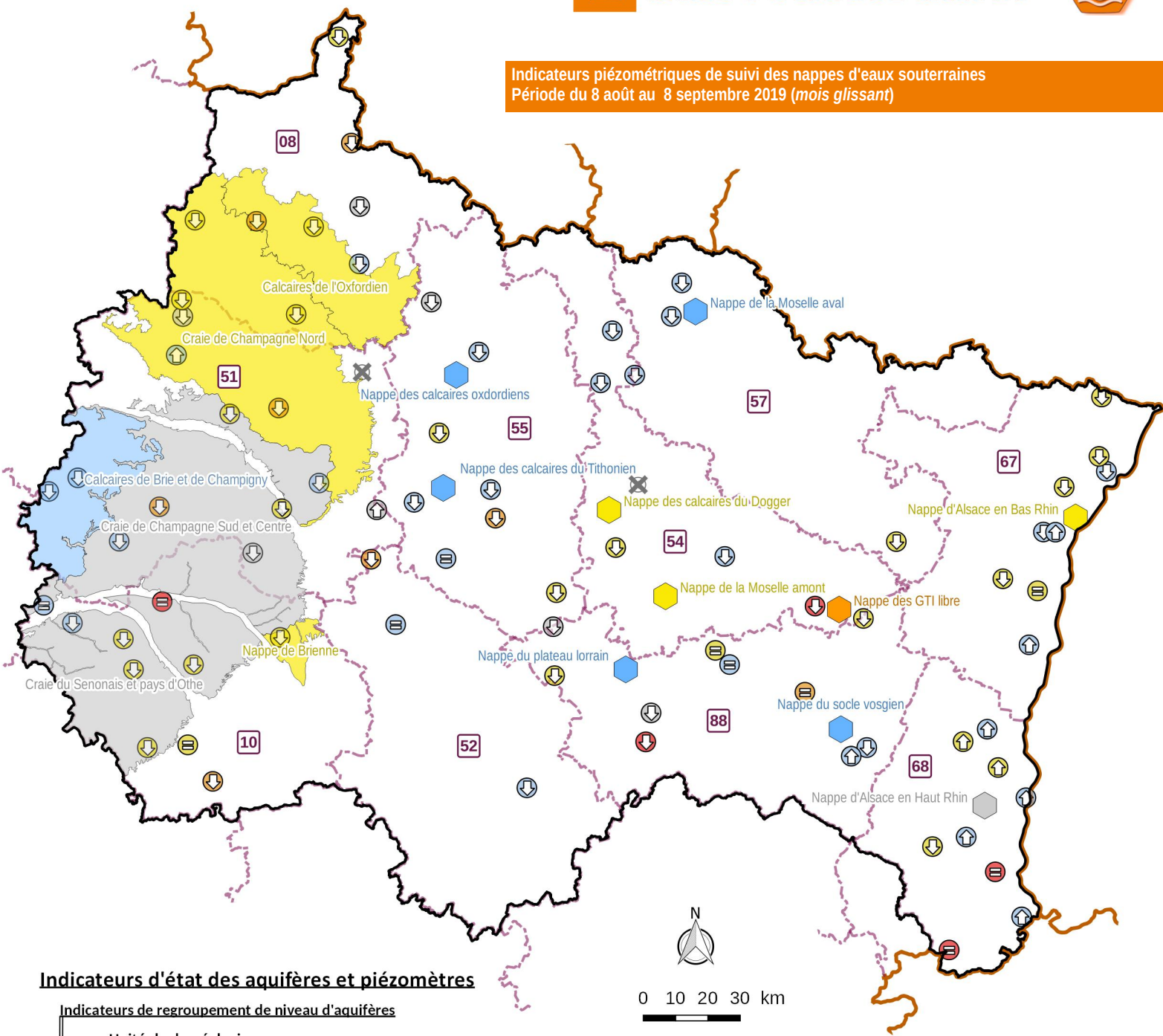
Nappes.....2 Bassins versants.....4 Barrages-réservoirs...7



Eaux souterraines



Indicateurs piézométriques de suivi des nappes d'eaux souterraines
Période du 8 août au 8 septembre 2019 (mois glissant)



Indicateurs d'état des aquifères et piézomètres

Indicateurs de regroupement de niveau d'aquifères

- | Unités hydrogéologiques | | Piezomètres | |
|-------------------------|--|-------------|--|
| | | | -Des difficultés majeures risquent d'apparaître, l'étiage étant extrêmement sévère. |
| | | | -Des difficultés risquent d'apparaître sur de nombreux secteurs, l'étiage étant sévère. |
| | | | -Des difficultés risquent d'apparaître sur certains secteurs, l'étiage étant marqué. |
| | | | -Des difficultés extrêmement rares et localisées sont possibles, l'étiage étant légèrement marqué. |
| | | | -Aucune difficulté à envisager, l'étiage est proche des normales, voire supérieur aux normales. |
| | | | -Absence d'informations |

Évolution récente du niveau des aquifères aux piézomètres

- | | |
|--|------------------------|
| | En hausse |
| | Stable |
| | En baisse |
| | Limite de la région |
| | Limites de département |
| | Frontières |

Données ©IGN BDCarthage®, Portail eaufrance.fr (2019), DREAL Grand Est - Créé le 10/09/2019 par DREAL Grand Est



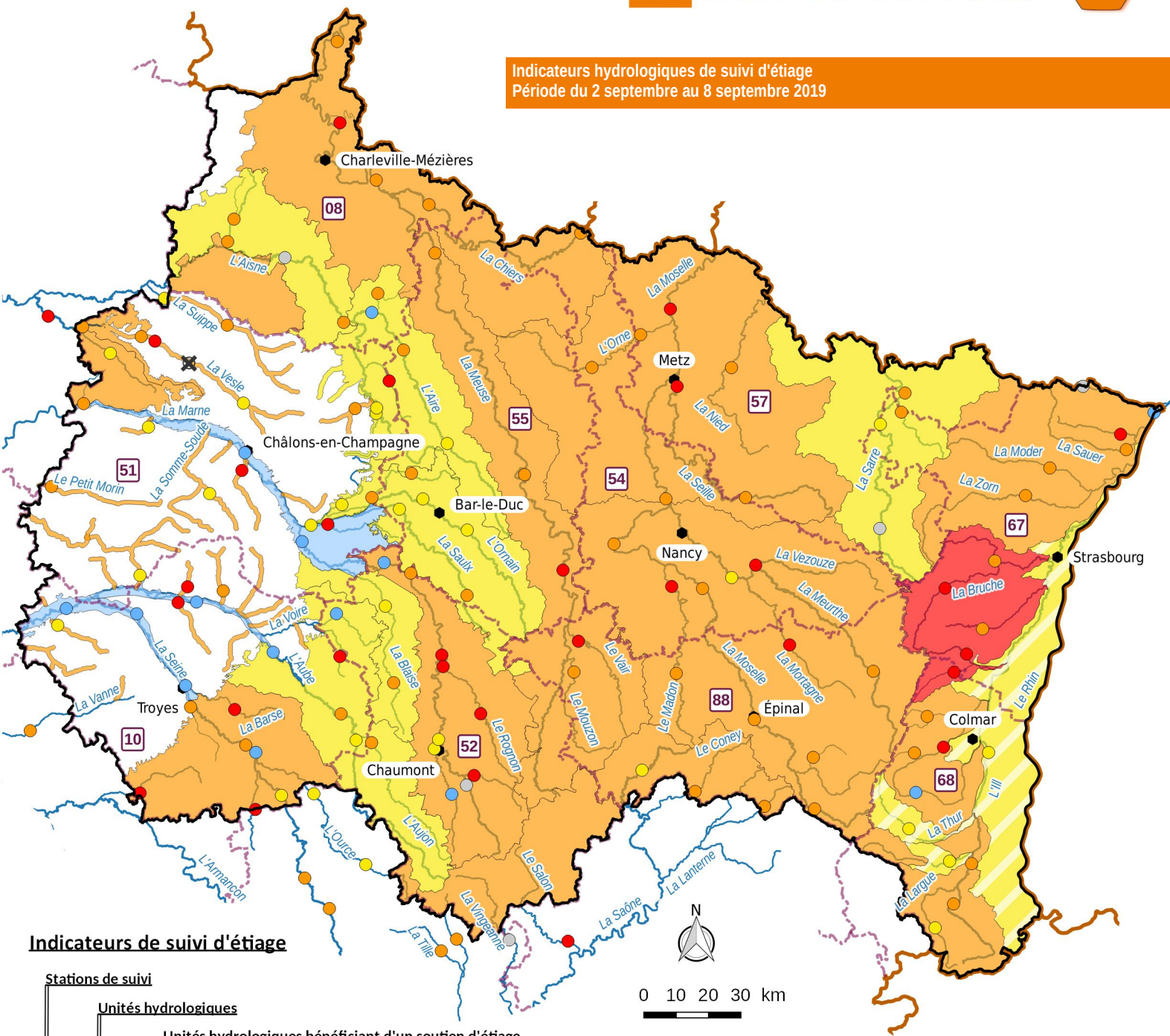
Unité	Nappe	Site de mesure	Note qualité	du 11/07/19	du 18/07/19	du 25/07/19	du 01/08/19	du 08/08/19	
				au 11/08/19	au 18/08/19	au 25/08/19	au 01/09/19	au 08/09/19	
				Semaine 32	Semaine 33	Semaine 34	Semaine 35	Semaine 36	
Stations de suivi des unités hydrogéologiques	Calcaires de Brie et de Champagne	Calcaires de Brie	MECRINGES (51)	3	-0,155	-0,145	-0,133	-0,193	-0,124
		Calcaires de Champagne	JANVILLIERS (51)	5	0,071	0,058	0,051	-0,002	0,077
		Qualification de l'étiage de l'unité hydrogéologique "Calcaires de Brie et de Champagne"				1,0	1,0	1,0	1,0
	Craie de Champagne Nord	Craie	HANNOGNE-SAINT-REMY (08)	3	-1,001	-1,023	-1,031	-0,953	-1,032
		Craie	FRESNE-LES-REIMS (51)	5	-0,598	-0,624	-0,636	-0,669	-0,718
		Craie	SEMIDE (08)	5	-0,680	-0,774	-0,849	-0,857	-0,878
		Craie	BUSSY-LE-CHATEAU (51)	5	-0,936	-1,124	-1,272	-1,380	-1,481
		Craie	SAINT-ETIENNE-SUR-SUIPPE (51)	5	-1,384	-1,417	-1,467	-1,172	-1,245
		Qualification de l'étiage de l'unité hydrogéologique "Craie de Champagne Nord"				2,6	2,6	3,0	3,0
	Craie de Champagne Sud et Centre	Craie	LES GRANDES-LOGES (51)	5	-0,805	-0,899	-0,947	-1,013	-1,093
Craie		LINTHELLES (51)	4	-0,327	-0,360	-0,420	-0,363	-0,312	
Craie		SOMPUIS (51)	3	-0,776	-0,810	-0,906	-0,876	-0,823	
Craie		VANAULT-LE-CHATEL (51)	4	-0,478	-0,591	-0,630	-0,638	-0,613	
Craie		VAILLY (10)	5	-1,169	-1,204	-1,258	-1,255	-1,200	
Qualification de l'étiage de l'unité hydrogéologique "Craie de Champagne Sud et Centre"				1,9	2,1	2,2	2,4	2,1	
Craie du Senonais et Pays d'Othe	Craie	ORVILLIERS-SAINT-JULIEN (10)	4	-0,920	-0,985	-0,998	-0,986	-1,053	
	Craie	VILLELOUP (10)	5	-0,926	-1,096	-1,165	-1,207	-1,172	
	Craie	LA SAULSOTTE (10)	5	-0,745	-0,701	-0,685	-0,708	-0,612	
	Craie	SAINT-HILAIRE-SOUS-ROMILLY (10)	5	-0,176	-0,279	-0,346	-0,399	-0,442	
	Qualification de l'étiage de l'unité hydrogéologique "Craie du Senonais et Pays d'Othe"				2,2	2,2	2,2	2,2	1,9
Calcaires de l'Oxfordien des Ardennes	Calcaires du Kimméridgien-Oxfordien	BOUVELLEMONT (08)	5	-0,802	-0,900	-0,901	-0,962	-1,149	
	Qualification de l'étiage de l'unité hydrogéologique "Calcaires de l'Oxf. des Ardennes"				2,0	3,0	3,0	3,0	
Nappe de Brienne	Alluvions de l'Aube	LASSICOURT (10)	4	-0,738	-0,818	-0,871	-0,823	-0,964	
	Qualification de l'étiage de l'unité hydrogéologique "Nappe de Brienne"				2,0	2,0	3,0	2,0	3,0
Stations de suivi des nappes d'eau souterraine (hors unités)	Alluvions de la Meuse	HAM-SUR-MEUSE (08)		-0,719	-0,652	-0,717	-0,702	-0,879	
	Alluvions de la Moselle	BERTRANGE (57)		0,000	-0,127	-0,130	-0,201	-0,208	
	Alluvions de la Moselle	CATTENOM (57)		-0,082	-0,139	-0,169	-0,180	-0,188	
	Alluvions de la Moselle	DOMMARTIN-LES-TOUL (54)		-1,139	-1,212	-1,040	-1,062	-1,080	
	Alluvions de la Moselle	ESSEGNEY (88)		-1,177	-1,093	-1,076	-1,008	-1,038	
	Alluvions de l'Aube	RHEGES (10)		-1,859	-1,878	-1,856	-1,855	-1,898	
	Alluvions de l'Argonne	VIENNE-LA-VILLE (51)							
	Alluvions du Perthois	HALLIGNICOURT (52)		-1,139	-1,246	-1,449	-1,535	-1,624	
	Alluvions du Perthois	SERMAIZE-LES-BAINS (51)		-0,529	-0,508	-0,510	-0,662	-0,632	
	Calcaires de l'Oxfordien	BRIEUILLES-SUR-BAR (08)		-0,343	-0,411	-0,481	-0,471	-0,528	
	Calcaires de l'Oxfordien	EPIEZ-SUR-MEUSE (55)		-0,973	-0,978	-0,968	-0,944	-0,940	
	Calcaires de l'Oxfordien	LES CLERY (55)		-0,515	-0,518	2,254	-0,585	-0,749	
	Calcaires de l'Oxfordien	LES ROISES (55)		-0,296	-0,384	-0,474	-0,548	-0,716	
	Calcaires de l'Oxfordien	VACHERAUVILLE (55)		-0,047	-0,053	0,010	0,076	-0,028	
	Calcaires de l'Oxfordien sous couverture	BAUDRÉMONT (55)		-0,426	-0,483	-0,427	-0,393	-0,394	
	Calcaires de l'Oxfordien sous couverture	COUSANCES-LES-TRICONVILLE (55)		-1,106	-1,171	-1,291	-1,121	-1,357	
	Calcaires du Dogger	FREVILLE (88)		-0,965	-1,141	-1,150	-1,124	-1,134	
	Calcaires du Dogger	VERNEVILLE (57)		-0,437	-0,464	-0,496	-0,532	-0,569	
	Calcaires du Dogger	VILLERS-EN-HAYE (54)		-0,429	-0,473	-0,455			
	Calcaires du Dogger	VILLE-SUR-YRON (54)		0,717	0,625	0,518	0,531	0,436	
	Calcaires du Muschelkalk	HAREVILLE (88)		-0,590	-0,607	-0,628	-0,653	-0,676	
	Calcaires du Tithonien	NEUVILLE-SUR-ORNAIN (55)		0,196	0,144	0,201	0,161	0,124	
	Calcaires du Tithonien	NUBECOURT (55)		-0,970	-1,102	-1,141	-1,046	-1,096	
	Calcaires du Tithonien	PRASLIN (10)		-1,286	-1,242	-1,244	-1,309	-1,391	
	Calcaires du Tithonien	STAINVILLE (55)		-0,886	-1,004	-0,518	-0,412	-0,471	
	Calcaires du Tithonien	VAUX-SUR-BLAISE (52)		-0,681	-0,560	-0,446	-0,523	-0,452	
	Colluvions sur socle Ardennais	GESPUNSART (08)		-0,930	-1,017	-1,088	-1,153	-1,368	
	Craie	CHAMOY (10)		-0,939	-1,000	-0,976	-0,952	-1,013	
	Craie	REIMS (51)		-0,730	-0,573	-0,461	-0,120	-0,005	
	Craie	SONGY (51)		-1,298	-1,311	-1,296	-1,251	-1,128	
	Craie	VAL-DES-MARAIS (51)		-1,212	-1,298	-1,329	-1,341	-1,347	
	Grès du Keuper	DOMBASLE-SUR-MEURTHE (54)		0,175	0,178	0,191	0,191	0,200	
	Grès du Rhétien sous couverture	VAL-DE-MEUSE (52)		-0,450	-0,395	-0,419	-0,437	-0,458	
	Grès du Trias inférieur affleurant	CELLES-SUR-PLAINE (88)		-1,092	-1,082	-1,129	-1,173	-1,209	
	Grès du Trias inférieur affleurant	RELANGES (88)		-1,515	-1,612	-1,619	-1,736	-1,826	
	Grès du Trias inférieur sous couverture	GELACOURT (54)				-2,025	-2,018	-2,002	
	Nappe d'Alsace	HABSHEIM (68)		SEC	SEC	SEC	SEC	SEC	
	Nappe d'Alsace	HETTENSCHLAG (68)		-1,215	-1,155	-1,043	-0,999	-0,925	
	Nappe d'Alsace	HOLTZWHR (68)		-1,556	-0,932	-0,494	-0,500	-0,490	
	Nappe d'Alsace	FESSENHEIM (68)		-0,703	-0,581	-0,341	-0,322	-0,290	
	Nappe d'Alsace	WINTZENHEIM (68)		-1,199	-1,152	0,340	-1,070	-1,052	
	Nappe d'Alsace	CERNAY (68)		-0,888	-0,911	-0,857	-0,875	-0,890	
	Nappe d'Alsace	WITTENHEIM (68)		-0,470	-0,426	-0,279	-0,231	-0,170	
	Nappe d'Alsace	HESINGUE (68)		-1,236	-0,801	-0,227	-0,140	0,044	
	Nappe d'Alsace	ALTORF (67)		-0,806	-0,802	-0,852	-0,951	-0,983	
	Nappe d'Alsace	LIPSHEIM (67)		-1,566	-1,336	-0,953	-0,942	-0,867	
	Nappe d'Alsace	WISSEMBOURG (67)		-0,949	-1,090	-1,070	-1,144	-1,213	
	Nappe d'Alsace	HAGUENAU (67)		-0,795	-0,951	-0,985	-1,103	-1,221	
	Nappe d'Alsace	WEITBRUCH (67)		-1,171	-1,190	-1,181	-1,192	-1,194	
	Nappe d'Alsace	LAMPERTHEIM (67)		-0,637	-0,580	-0,524	-0,559	-0,568	
Nappe d'Alsace	ROSSFELD (67)		-0,948	-0,678	-0,252	-0,268	-0,256		
Nappe d'Alsace	SESSENHEIM (67)		-0,183	-0,328	-0,419	-0,459	-0,484		
Sables de l'Apto-Albien	NOVION-PORCIEN (08)		-1,556	-1,621	-1,523	-1,426	-1,340		
Sables de l'Apto-Albien	VENDUE-MIGNOT(LA) (10)		-1,274	-1,200	-1,092	-1,107	-1,004		
Socle vosgien	GERARDMER (88)		-0,292	0,111	0,666	0,733	0,599		
Fluvioglacière sur Muschelkalk gréseux	GRANDVILLERS (88)		-1,475	-1,461	-1,425	-1,415	-1,379		
Fluvioglacière sur socle vosgien	XONRUPT-LONGEMER (88)		-0,397	-0,397	-0,443	-0,435	-0,571		
Cailloutis du Sundgau	MOOSLARGUE (68)		-1,703	-1,706	-1,708	-1,709	-1,709		

Les valeurs indiquées dans ce tableau correspondent :

- à l'IPS (Indicateur Piézométrique Standardisé) calculé sur les 30 derniers jours pour les piézomètres ;
- à une note de 1 à 5 égale à la moyenne des notes des piézomètres pondérée par leur note de qualité pour les unités hydrogéologiques.

Eaux de surface

Indicateurs hydrologiques de suivi d'étiage
Période du 2 septembre au 8 septembre 2019



Indicateurs de suivi d'étiage

Stations de suivi

Unités hydrologiques

Unités hydrologiques bénéficiant d'un soutien d'étiage

- Des difficultés majeures risquent d'apparaître, l'étiage étant extrêmement sévère.
- Des difficultés risquent d'apparaître sur de nombreux secteurs, l'étiage étant sévère.
- Des difficultés risquent d'apparaître sur certains secteurs, l'étiage étant marqué.
- Des difficultés extrêmement rares et localisées sont possibles, l'étiage étant légèrement marqué.
- Aucune difficulté à envisager, l'étiage est proche des normales, voire supérieur aux normales.
- Absence d'informations

- Limite de la région
- Limites de département
- Frontières
- Cours d'eau principaux

Nota : pour les 3 stations hydrométriques suivantes : Sundhoffen, Reiningue et Willer-sur-Thur, il n'existe pas de seuil de niveau gris ni de seuil de niveau orange.

Données ©IGN BDCarthage®, Portail eaufrance.fr (2019), DREAL Grand Est - Créé le 10/09/2019 par DREAL Grand Est

Unité	Cours d'eau	Site de mesure	BV résiduel (km ²)	Seuils de qualification de l'étiage (m ³ /s)				du 05/08/19	du 12/08/19	du 19/08/19	du 26/08/19	du 02/09/19
								au 11/08/19	au 18/08/19	au 25/08/19	au 01/09/19	au 08/09/19
							Semaine 32	Semaine 33	Semaine 34	Semaine 35	Semaine 36	

Stations de suivi des unités hydrographiques du bassin Seine-Normandie

Aisne Amont	AIRE	Beausite [Amblaincourt] (55)	283	0,50	0,40	0,09	0,04	0,28	0,31	0,28	0,22	0,17
	ANTE	Châtiches (51)	112	0,10	0,08	0,03	0,01	0,11	0,09	0,09	0,08	0,08
	AIRE	Chevières (08)	234	1,88	1,50	0,75	0,42	2,97	2,99	2,41	2,17	2,11
	BIESME	Claon (55)	71	0,06	0,04	0,02	0,01	0,12	0,09	0,02	0,01	0,01
	AIRE	Varenes-en-Argonne (55)	344	1,15	0,92	0,43	0,20	0,74	0,61	0,59	0,44	0,41
	AGRON	Verpel (08)	133	0,40	0,32	0,21	0,13	0,18	0,18	0,17	0,16	0,16
	AISNE	Verrières (51)	273	0,31	0,25	0,09	0,04	0,21	0,08	0,26	0,22	0,11
Qualification de l'étiage de l'unité hydrologique "Aisne Amont"				2,5	2,8	2,6	2,9	3,1				
Aisne Aval	VAUX	Ecl'y (08)	285	0,76	0,61	0,38	0,28	0,45	0,43	0,37	0,35	0,35
	AISNE	Givry (08)	660	3,60	2,50	2,00	1,70	4,01	3,90	4,00	3,26	3,31
	DRAIZE	Justine-Herbigny (08)	40	0,07	0,05	0,04	0,03	0,04	0,04	0,04	0,04	0,04
	AISNE	Mouron (08)	702	5,00	4,00	2,00	0,97	2,18	2,24	2,16	1,64	1,37
Qualification de l'étiage de l'unité hydrologique "Aisne Aval"				2,2	2,2	2,4	3,2	3,2				
Aube Amont	AUBE	Bar-sur-Aube (10)	221	3,50	2,80	1,30	0,83	1,20	1,28	1,16	1,14	1,14
	VOIRE	Droyes [Gervilliers] (52)	270	0,46	0,37	0,30	0,24	16,09	16,05	16,17	16,00	15,89
	AUBE [PARTIELLE]	Longchamp-sur-Aujon [Outre Aube] (10)	689	1,25	1,00	0,41	0,25	0,57	0,58	0,58	0,55	0,54
	AUJON	Maranville (52)	370	1,00	0,80	0,50	0,31	0,41	0,39	0,38	0,32	0,34
	LAINÉ	Soulaines-Dhuys (10)	23	0,39	0,31	0,20	0,13	0,11	0,10	0,10	0,10	0,10
Qualification de l'étiage de l'unité hydrologique "Aube Amont"				3,1	3,1	3,1	3,1	3,1				
Affluents crayeux Marne et Aisne Aval	VESLE	Bouy (51)	283	0,58	0,46	0,00	0,00	0,01	0,01	0,01	0,01	0,01
	VESLE	Braine (02)	270	4,00	3,20	1,70	1,20	0,88	0,88	1,50	0,75	0,43
	VESLE	Châlons-sur-Vesle (51)	66	2,25	1,80	1,00	0,69	1,03	1,05	1,04	1,00	1,00
	AUVE	Dommarin-Dampierre (51)	199	0,68	0,54	0,32	0,23	0,37	0,35	0,33	0,32	0,32
	COOLE	Ecury-sur-Cooles (51)	150	0,23	0,18	0,00	0,00	0,00	0,00	0,00	0,00	0,00
	SUIPPE	Orainville (02)	321	2,63	2,10	0,60	0,00	0,62	0,88	0,72	0,61	0,61
	VESLE	Puisieux (51)	320	1,38	1,10	0,14	0,00					
	VESLE	Saint-Brice-Courcelles (51)	159	1,38	1,10	0,37	0,13	0,02	0,00	0,02	0,02	0,01
	SUIPPE	Selles (51)	486	1,63	1,30	0,43	0,05	0,51	0,49	0,47	0,42	0,39
	SOUDE	Soudron (51)	106	0,24	0,19	0,00	0,00	0,05	0,06	0,04	0,03	0,03
Qualification de l'étiage de l'unité hydrologique "Affluents crayeux Marne et Aisne Aval"				3,6	3,3	3,4	3,9	3,9				
Affluents crayeux Aube et Seine	HERBISSONNE	Allibaudières (10)	85	0,08	0,06	0,00	0,00	0,00	0,00	0,00	0,00	0,00
	HUITRELLE	Lhuître (10)	160	0,63	0,50	0,31	0,22	0,33	0,19	0,23	0,23	0,25
	VANNE	Pont-sur-Vanne (89)	866	4,00	3,00	2,40	2,00	1,89	2,03	2,07	1,97	2,01
	BARBUISE	Pouan-les-Vallées (10)	196	0,35	0,28	0,00	0,00	0,00	0,00	0,00	0,00	0,00
	ARDUSSON	Saint-Aubin (10)	159	0,20	0,16	0,00	0,00	0,01	0,01	0,02	0,02	0,01
	SUPERBE	Saint-Saturnin (51)	320	0,50	0,40	0,00	0,00	0,02	0,03	0,04	0,02	0,02
Qualification de l'étiage de l'unité hydrologique "Affluents crayeux Aube et Seine"				4,3	4,0	3,9	4,4	3,9				
Marne Amont	MARNE	Chamouille (52)	343	5,38	4,30	2,70	1,20	2,83	2,92	2,22	2,15	2,33
	SUIZE	Chaumont [Saint-Roch] (52)	60	0,01	0,01	0,00	0,00	0,01	0,01	0,01	0,01	0,01
	MARNE	Condes (52)	282	0,78	0,62	0,30	0,10	0,49	0,50	0,43	0,44	0,45
	ROGNON	Bourdons-sur-Rognon [Lacrète] (52)	169	0,13	0,10	0,03	0,02	0,05	0,06	0,04	0,01	0,01
	TRAIRE	Louvières (52)	120	0,13	0,10	0,05	0,02	0,03	0,05	0,02	0,01	0,02
	MARNE	Marnay-sur-Marne (52)	354	1,13	0,90	0,68	0,62	1,38	1,25	1,23	1,20	1,07
	MARNE	Mussey-sur-Marne (52)	526	4,50	3,60	2,40	2,00	1,61	1,77	1,45	1,36	1,27
	ROGNON	Doulaincourt-Saucourt (52)	444	1,63	1,30	0,82	0,52	0,58	0,56	0,46	0,40	0,38
	MARNE	Saint-Dizier (52)	167	5,63	4,50	2,50	1,30	9,37	9,95	9,29	9,00	9,17
	SUIZE	Villiers-sur-Suize (52)	84	0,07	0,06	0,03	0,02	0,16	0,17	0,15	0,13	0,11
Qualification de l'étiage de l'unité hydrologique "Marne Amont"				3,2	3,2	3,5	3,6	3,8				
Brie et Tardenois	PETIT MORIN	Montmirail - Amont (51)	354	0,81	0,65	0,44	0,33	0,42	0,40	0,35	0,36	0,36
	ARDRE	Faverolles-et-Coëmy (51)	147	0,24	0,19	0,13	0,10	0,15	0,18	0,18	0,15	0,16
	ARDRE	Fismes (51)	150	0,68	0,54	0,36	0,24	0,00	0,00	0,35	0,17	0,32
	SEMOIGNE	Verneuil (51)	92	0,24	0,19	0,14	0,11	0,18	0,17	0,15	0,14	0,14
	CUBRY	Pierry (51)	103	0,26	0,21	0,14	0,11	0,20	0,19	0,18	0,16	0,17
Qualification de l'étiage de l'unité hydrologique "Brie et Tardenois"				3,8	3,8	3,6	3,9	3,7				
La Blaise	BLAISE	Daillancourt (52)	125	0,36	0,29	0,17	0,13	0,17	0,20	0,18	0,12	0,14
	BLAISE	Louvemont [Pont-Varin] (52)	338	0,73	0,58	0,31	0,17	0,68	0,68	0,48	0,42	0,41
Qualification de l'étiage de l'unité hydrologique "La Blaise"				2,5	2,3	3,0	3,5	3,3				
Saulx et Ornaï	CHÉE	Bettancourt-la-Longue (51)	101	0,21	0,17	0,07	0,03	0,13	0,12	0,11	0,05	0,04
	BRUXENELLE	Brusson (51)	134	0,16	0,13	0,07	0,05	0,04	0,03	0,02	0,01	0,01
	SAULX	Mognéville (55)	409	2,25	1,80	1,20	0,85	2,05	1,97	1,91	1,77	1,72
	SAULX	Montiers-sur-Saulx (55)	75	0,07	0,06	0,03	0,01	0,04	0,05	0,04	0,04	0,03
	ORNAIN	Tronville-en-Barrois (55)	666	1,00	0,80	0,48	0,18	1,34	0,71	0,54	0,43	0,57
	VIÈRE	Val-de-Vière (51)	174	0,33	0,26	0,14	0,07	0,17	0,18	0,16	0,14	0,15
	ORNAIN	Val-d'Ornaï [Varney] (55)	170	1,38	1,10	0,56	0,36	0,78	0,70	0,76	0,58	0,67
	CHÉE	Villothe-devant-Louppy (55)	113	0,20	0,16	0,07	0,03	0,08	0,09	0,07	0,04	0,04
SAULX	Vitry-en-Perthois (51)	432	4,25	3,40	1,70	0,94	3,41	4,14	3,19	2,91	2,91	
Qualification de l'étiage de l'unité hydrologique "Saulx et Ornaï"				2,2	2,7	3,0	3,6	3,2				
Seine Amont	OURCE	Autricourt (21)	375	1,09	0,87	0,38	0,23	0,62	0,58	0,51	0,49	0,46
	SEINE	Bar-sur-Seine (10)	587	5,75	4,60	2,70	1,70	8,41	7,70	7,43	7,25	8,06
	ARMANCE	Chessy-les-Près (10)	480	0,78	0,62	0,32	0,22	0,38	0,33	0,29	0,26	0,18
	HOZAIN	Buchères [Courgerennes] (10)	249	0,16	0,13	0,04	0,01	0,05	0,04	0,03	0,02	0,02
	SEINE	Courtenot (10)	40	4,88	3,90	2,80	1,90	2,89	2,74	2,56	2,49	2,52
	OURCE	Leuglay [Froidvent] (21)	173	0,33	0,26	0,10	0,05	0,21	0,22	0,19	0,19	0,19
	LAIGNES	Les Riceys (21)	674	0,83	0,66	0,39	0,28	0,33	0,31	0,29	0,28	0,28
	BARSE	Montiéramey (10)	235	0,45	0,36	0,21	0,16	0,18	0,18	0,16	0,11	0,15
	SEINE	Nod-sur-Seine (21)	183	0,99	0,79	0,37	0,21	0,39	0,41	0,37	0,28	0,29
	SEINE	Plaines-Saint-Lange (10)	333	3,88	3,10	1,90	1,50	2,01	1,87	2,31	2,46	2,36
	SEINE	Queigny-sur-Seine [Cosne] (21)	188	0,53	0,42	0,20	0,12	0,25	0,25	0,22	0,19	0,20
	Qualification de l'étiage de l'unité hydrologique "Seine Amont"				2,9	3,1	3,3	3,5	3,6			
Stations de suivi des unités hydrographiques du bassin Rhône-Méditerranée												
Saône amont (Vosges)	SAÔNE	Monthureux sur Saône (88)	228	0,66	0,53	0,39	0,25	0,65	0,66	0,58	0,50	0,53
	CONEY	Fontenoy-le-Château (88)	317	1,75	1,40	1,07	0,75	1,12	1,03	0,90	0,78	0,77
	COMBEAUTE	Val d'Ajol (88)	63	0,54	0,43	0,31	0,20	0,49	0,38	0,28	0,22	0,22
Qualification de l'étiage de l'unité hydrologique "Saône amont (Vosges)"				2,5	3,1	3,3	3,6	3,6				
Saône amont	SALON	Denèvre (70)	390	0,75	0,60	0,36	0,29	0,61	0,61	0,59	0,19	0,20
	VINGEANNE	Saint-Maurice-sur-Vingeanne (21)	417	0,63	0,50	0,38	0,29	0,79	0,72	0,67	0,55	0,53
	VENELLE	Selonogey (21)	54	0,11	0,09	0,04	0,01	0,04	0,04	0,03	0,02	0,02
	TILLE	Crécey-sur-Tille (21)	234	0,34	0,27	0,10	0,04	0,15	0,17	0,12	0,09	0,08
Qualification de l'étiage de l'unité hydrologique "Saône amont"				1,9	1,9	2,3	3,6	3,6				

Unité	Cours d'eau	Site de mesure	BV résiduel (km²)	Seuils de qualification de l'étiage (m³/s)				du 05/08/19	du 12/08/19	du 19/08/19	du 26/08/19	du 02/09/19
								au 11/08/19	au 18/08/19	au 25/08/19	au 01/09/19	au 08/09/19

Stations de suivi des unités hydrographiques du bassin Rhin-Meuse

Meuse amont	MOUZON	Villars (88)	405	0,19	0,15	0,09	0,02	0,06	0,18	0,07	0,05	0,05	
	VAIR	Soulosse (88)	443	0,63	0,50	0,36	0,21	0,23	0,26	0,25	0,16	0,16	
	MEUSE	Chalaines (55)	869	2,44	1,95	1,38	0,80	0,69	1,13	0,79	0,64	0,63	
	MEUSE	Saint Mihiel (55)	823	4,00	3,20	2,20	1,20	2,39	2,48	2,15	1,97	1,94	
	MEUSE	Stenay (55)	1364	10,83	8,66	6,40	4,13	6,86	6,79	6,67	6,25	5,18	
Qualification de l'étiage de l'unité hydrologique "Meuse amont"								3,7	3,2	3,9	4,3	4,3	
Meuse aval et Chiers	CHIERS	Longlaville (54)	151	0,68	0,54	0,41	0,27	0,60	0,32	0,26	0,40	0,39	
	CHIERS	Carignan (08)	1816	10,75	8,60	7,10	5,60	7,55	8,32	7,51	7,14	6,99	
	MEUSE	Sedan (08)	622	28,25	22,60	18,25	13,90	17,00	18,20	17,50	15,40	15,00	
	SEMOY	Haulmé (08)	1336	4,73	3,78	2,65	1,51	1,78	1,97	1,99	1,60	1,40	
	MEUSE	Chooz (08)	2291	38,13	30,50	22,25	14,00	23,70	28,40	26,50	22,70	20,30	
Qualification de l'étiage de l'unité hydrologique "Meuse aval et Chiers"								3,3	3,3	3,4	3,3	4,2	
Moselle amont et Meurthe	MOSELLE	Rupt sur Moselle (88)	152	1,13	0,90	0,58	0,25	0,76	1,09	0,39	0,28	0,27	
	CLEURIE	Cleurie (88)	63	0,72	0,57	0,41	0,24	0,86	0,50	0,35	0,32	0,38	
	MOSELLE	Epinal (88)	1002	9,33	7,46	4,98	2,50	6,40	8,38	5,84	4,64	4,51	
	MOSELLE	Tonnoy (54)	759	10,83	8,66	5,83	3,00	4,95	8,67	5,94	4,38	4,34	
	MADON	Mirecourt (88)	381	1,00	0,80	0,58	0,35	0,60	0,54	0,47	0,42	0,41	
	MADON	Pulligny (54)	562	1,83	1,46	1,06	0,65	0,74	0,84	0,56	0,45	0,42	
	MOSELLE	Toul (54)	419	13,13	10,50	6,75	3,00	5,40	9,17	6,26	4,08	3,58	
	MEURTHE	Saint-Dié (88)	374	2,38	1,90	1,35	0,79	2,39	1,81	1,44	1,24	1,17	
	VEZOUZE	Lunéville (54)	559	1,59	1,27	0,97	0,66	0,90	0,88	0,71	0,47	0,42	
	MORTAGNE	Roville (88)	300	1,37	1,09	0,83	0,56	0,63	0,62	0,50	0,39	0,38	
	MEURTHE	Damelevières (54)	1047	11,93	9,54	6,77	4,00	8,49	6,70	7,33	8,40	7,99	
	Qualification de l'étiage de l'unité hydrologique "Moselle amont et Meurthe"								3,3	3,2	3,6	4,1	4,1
	Moselle aval, Orne, Nied et Seille	MOSELLE	Custines (54)	1212	31,68	25,34	17,57	9,80	15,10	18,10	14,20	14,20	13,80
SEILLE		Chambrey (57)	560	1,33	1,06	0,75	0,44	0,58	0,34	0,23	0,63	0,56	
SEILLE		Metz (57)	720	1,88	1,50	1,09	0,67	0,70	1,05	0,83	0,62	0,62	
ORNE		Boncourt (54)	412	0,20	0,16	0,09	0,02	0,07	0,10	0,11	0,07	0,07	
ORNE		Moyeuvre-Grande (57)	729	0,97	0,77	0,52	0,26	0,31	0,30	0,30	0,28	0,27	
MOSELLE		Uckange (57)	1519	34,63	27,70	21,85	16,00	18,50	19,60	17,20	17,10	16,00	
NIED FRANCAISE	Condé-Northen (57)	499	0,69	0,55	0,41	0,27	0,28	0,30	0,29	0,26	0,29		
Qualification de l'étiage de l'unité hydrologique "Moselle aval, Orne, Nied et Seille"								4,0	3,8	4,0	4,2	4,4	
Sarre	SARRE	Wittring (57)	560	4,18	3,34	2,62	1,90	2,76	2,50	2,43	2,24	2,14	
	EICHEL	Oermingen (67)	277	0,68	0,54	0,32	0,10	0,40	0,31	0,32	0,24	0,18	
	SARRE	Keskastel (67)	693	2,58	2,06	1,38	0,70	1,76	1,59	1,62	1,50	1,43	
	SARRE	Hermelange (57)	186	0,35	0,28	0,19	0,10	0,35	0,33	0,31	0,30	0,32	
	Qualification de l'étiage de l'unité hydrologique "Sarre"								2,9	3,4	3,4	3,4	3,4
Lauter, Sauer, Moder et Zorn	LAUTER	Wissembourg (67)	278	1,55	1,30	0,90	0,26	1,51	1,43	1,37	1,41	1,40	
	SELTZBACH	Niederroedern (67)	202	0,21	0,13	0,12	0,09	0,15	0,09	0,08	0,07	0,08	
	SAUER	Beinheim (67)	541	1,20	0,95	0,80	0,60	1,05	0,84	0,77	0,74	0,74	
	MODER	Schweighouse-Sur-Moder (67)	622	2,50	2,10	1,80	1,10	2,35	2,10	1,94	1,73	1,64	
	ZORN	Waltenheim-Sur-Zorn (67)	688	2,10	1,65	1,43	1,10	1,68	1,52	1,44	1,41	1,29	
Qualification de l'étiage de l'unité hydrologique "Lauter, Sauer, Moder et Zorn"								2,0	3,1	3,3	3,8	3,8	
Bruche, Ehn, Andlau, Giessen et Liepvette	MOSSIG	Sultz-Les-Bains (67)	163	0,48	0,38	0,26	0,14	0,40	0,32	0,30	0,26	0,24	
	BRUCHE	Russ (67)	229	1,30	1,05	0,93	0,80	0,98	0,86	0,69	0,66	0,60	
	ANDLAU	Andlau (67)	42	0,19	0,15	0,12	0,08	0,17	0,17	0,11	0,11	0,11	
	GIESSEN	Thanvillé (67)	99	0,11	0,08	0,06	0,04	0,08	0,07	0,04	0,03	0,03	
	LIEPVRETTE	Lièpvre (68)	108	0,27	0,20	0,17	0,13	0,26	0,17	0,16	0,13	0,13	
Qualification de l'étiage de l'unité hydrologique "Bruche, Ehn, Andlau, Giessen et Liepvette"								2,5	3,5	4,3	4,7	4,7	
Doller Amont, Fecht, Weiss et Lauch	BÉHINE	Lapoutroie (68)	38	0,20	0,16	0,13	0,10	0,32	0,22	0,16	0,13	0,12	
	PETITE FECHT	Stosswehr (68)	46	0,30	0,21	0,18	0,15	0,47	0,29	0,23	0,17	0,16	
	FECHT	Wintzenheim-La-Forge (68)	149	0,75	0,55	0,46	0,40	1,53	0,82	0,57	0,36	0,32	
	LAUCH	Lintal (68)	28	0,19	0,15	0,13	0,10	0,24	0,19	0,20	0,21	0,21	
Qualification de l'étiage de l'unité hydrologique "Doller Amont, Fecht, Weiss et Lauch"								1,0	1,3	2,0	4,2	4,2	
Ill Amont	ILL	Didenheim (68)	332	1,10	0,80	0,73	0,65	1,26	0,83	1,34	0,71	0,67	
	ILL	Altkirch (68)	233	0,55	0,35	0,30	0,25	0,93	0,56	0,81	0,42	0,28	
	LARGUE	Friesen (68)	91	0,30	0,25	0,18	0,11	0,31	0,24	0,27	0,22	0,22	
Qualification de l'étiage de l'unité hydrologique "Ill Amont"								1,0	1,8	1,1	3,2	3,9	

Stations de suivi des unités hydrographiques aux régimes fortement artificialisés

Ill aval	III	Sundhoffen (68)	293	-	1,50	-	0,50	1,49	1,94	2,97	1,37	1,07
	Qualification de l'étiage de l'unité hydrologique "Ill aval"								3,0	1,0	1,0	3,0
Thur	THUR	Willer-Sur-Thur (68)	159	-	0,96	-	0,53	1,92	1,60	1,84	1,28	0,90
	Qualification de l'étiage de l'unité hydrologique "Thur"								1,0	1,0	1,0	1,0
Doller aval	DOLLER	Reiningue (68)	180	-	0,51	-	0,42	0,48	0,47	0,50	0,46	0,44
	Qualification de l'étiage de l'unité hydrologique "Doller aval"								3,0	3,0	3,0	3,0

Stations de suivi des corridors fluviaux

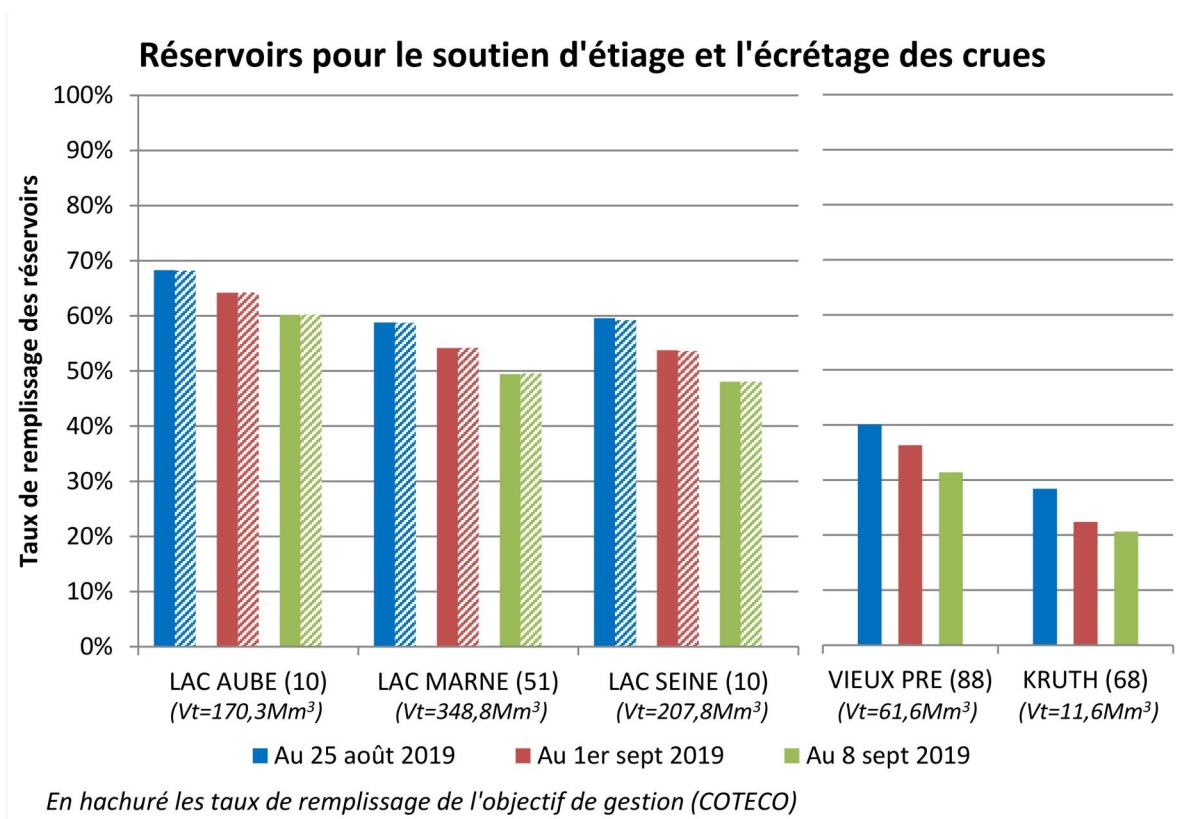
Corridor Aube	AUBE	Arcis-sur-Aube (10)	1497	6,30	5,00	4,00	3,50	15,84	15,25	15,09	14,65	13,94
	AUBE	Blaincourt (10)	360	2,00	1,60	1,30	0,90	11,78	13,11	13,23	13,20	12,56
	Qualification de l'étiage de l'unité hydrologique "Corridor Aube"								1,0	1,0	1,0	1,0
Corridor Marne	MARNE	Chalons en Champagne (51)	740	12,00	11,00	9,00	8,00	24,46	28,99	30,42	28,33	28,17
	MARNE	Frignicourt (51)	447	6,25	5,00	4,20	3,70	28,96	34,23	35,04	34,12	33,37
	Qualification de l'étiage de l'unité hydrologique "Corridor Marne"								1,0	1,0	1,0	1,0
Corridor Seine	SEINE	Troyes (10)	546	4,00	3,20	2,40	2,00	23,03	22,93	12,90	22,72	21,93
	SEINE	Méry-sur-Seine (10)	470	7,30	5,00	4,00	3,50	20,30	20,83	21,19	21,53	21,79
	SEINE	Pont-sur-Seine (10)	689	25,00	20,00	17,00	16,00	33,51	34,98	35,32	34,54	33,99
Qualification de l'étiage de l'unité hydrologique "Corridor Seine"								1,0	1,0	1,0	1,0	1,0

Station de suivi sur le fleuve Rhin

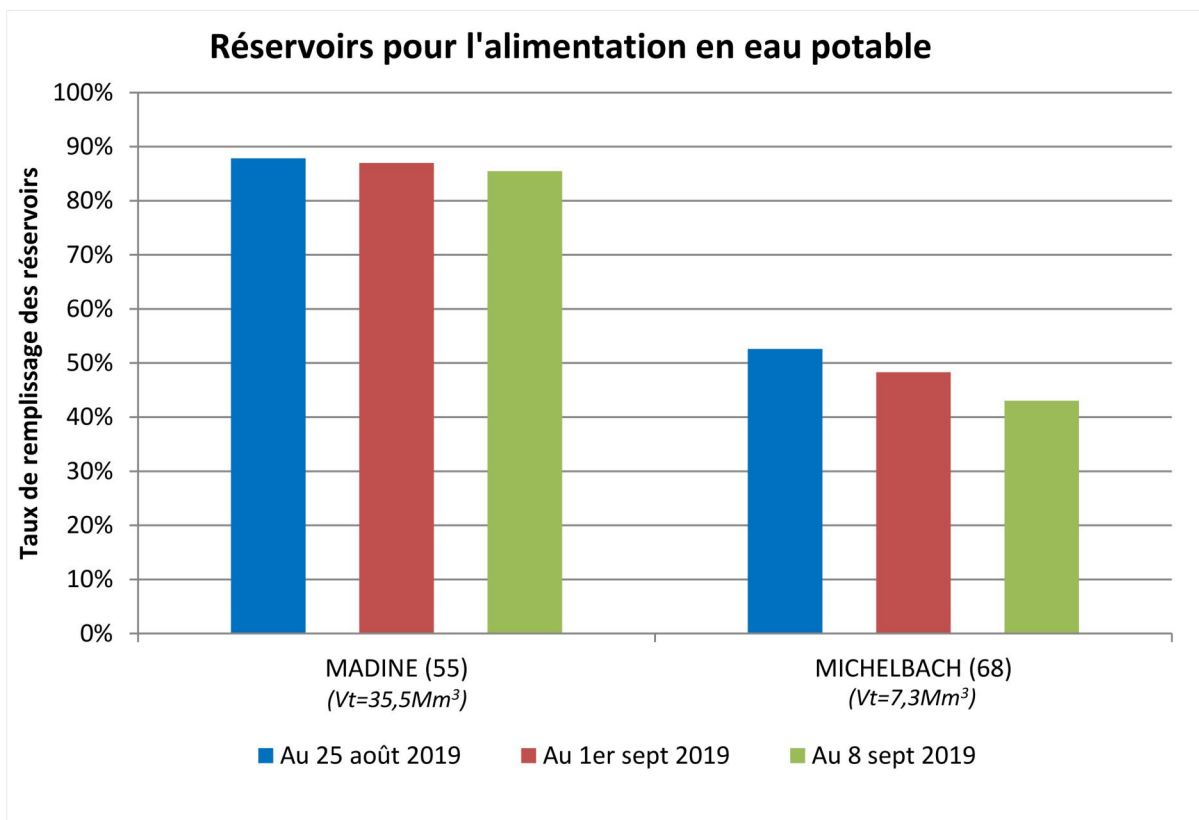
Rhin	RHIN	Lauterbourg (67)	45057	780,0	650,0	460,0	254,0	999,00	1140,00	1530,00	1160,00	954,00
	Qualification de l'étiage de l'unité hydrologique "Rhin"								1,0	1,0	1,0	1,0

Les valeurs indiquées dans ce tableau correspondent :

- au VCN3 (débit moyen minimum sur 3 jours consécutifs) calculé sur les 7 derniers jours pour les stations de suivi ;
- à une note de 1 à 5 égale à la moyenne des notes des stations pondérée par la surface du bassin versant résiduel jaugé par la station en kilomètre carré pour les unités hydrologiques.



Vt : Volume total du réservoir en million de mètres cubes.



Vt : Volume total du réservoir en million de mètres cubes.

METHODOLOGIE

Qualification à la station : Détermination de la couleur aux stations par comparaison aux seuils de la valeur du VCN3 calculé sur une semaine pour les cours d'eau et à la valeur de l'IPS pour les nappes. Pour les stations hydrométriques, les seuils sont définis pour chaque station et indiqués dans les tableaux de suivi. Pour les piézomètres, l'IPS étant un indicateur standardisé, les seuils sont identiques et présentés ci-dessous.

Seuil	« Gris »	« Jaune »	« Orange »	« Rouge »
IPS	-0,6312	-0,8416	-1,2815	-1,6448

Qualification à l'unité : Détermination d'une note de 1 à 5 correspondant à la moyenne pondérée des notes des stations associées à l'unité. Pour les unités hydrologiques, la pondération correspond à la surface du bassin versant résiduel jaugé par la station. Pour les unités hydrogéologiques, la pondération correspond à la note de qualité du piézomètre. La note attribuée aux stations est fonction de sa qualification : en situation « Bleu » la note '1' est attribuée, en situation « Gris » la note '2', en situation « Jaune » la note '3', en situation « Orange » la note '4' et en situation « Rouge » la note '5'. La qualification de l'étiage pour l'unité hydrologique ou hydrogéologique est ensuite évaluée selon le barème présenté ci-dessous.

Qualification	« Bleu »	« Gris »	« Jaune »	« Orange »	« Rouge »
Note N	$1 \leq N < 1,5$	$1,5 \leq N < 2,5$	$2,5 \leq N < 3,5$	$3,5 \leq N < 4,5$	$4,5 \leq N \leq 5$

Information sur les nappes : Pour certains piézomètres ayant une forte représentativité mais n'appartenant pas à une unité hydrologique, une moyenne non pondérée des valeurs des IPS est réalisée par grandes nappes, afin de fournir une information agrégée de la situation de ces nappes. La qualification de cette moyenne est indiquée sur la carte des eaux souterraines sous la forme d'un hexagone.

GLOSSAIRE

Débit de base (VCN3) : Le VCN3 correspond au débit moyen minimal calculé sur 3 jours consécutifs sur une période donnée. La date du VCN3 correspond au premier des trois jours considérés.

Indicateur Piézométrique Standardisé (IPS) : Indicateur représentant l'évolution mensuelle du niveau piézométrique, au droit d'un point d'eau, comparativement aux mêmes mois des années antérieures. Autrement dit, il permet de positionner le niveau piézométrique moyen mensuel par rapport à ceux de l'ensemble de la chronique.

LIENS INTERNET

-Les bulletins de situation sont publiés sur le site internet de la DREAL Grand Est :

<http://www.grand-est.developpement-durable.gouv.fr/secheresse-r244.html>

-Les arrêtés de restriction d'usage de l'eau peuvent être consultés sur le site internet PROPLUVIA :

<http://propluvia.developpement-durable.gouv.fr>

-Les actions mises en place pour mieux gérer l'eau en période de sécheresse sur le site internet du Ministère :

<https://www.ecologique-solidaire.gouv.fr/actions-mises-en-place-mieux-gerer-leau-en-période-secheresse>

NOUS CONTACTER

Par courriel :

etiage.dreal-grand-est@developpement-durable.gouv.fr

Par téléphone :

03 87 62 81 00

Par courrier :

DREAL Grand Est, 2 rue Augustin Fresnel - CS 95038
57071 METZ Cedex 03

Direction régionale de l'Environnement,
de l'Aménagement et du Logement
GRAND EST
2 rue Augustin Fresnel - CS 95038
57071 Metz Cedex 03
Tél. : 03 87 62 81 00
Fax : 03 87 62 81 99



Rédaction / Validation / Mise en page :
Service de Prévention des Risques Naturels et Hydrauliques
Service Eau, Biodiversité et Paysages

Avec le concours de :

BRGM, APRONA, EDF, VEOLIA, EPTB Seine Grands Lacs,
Conseil départemental du Haut-Rhin, Ville de Mulhouse.