

Bulletin de Suivi d'Étiage Région Grand Est

Bassins hydrographiques de la Seine, de la Meuse, de la Moselle, du Rhin et de la Saône amont

Faits nouveaux et marquants

Concernant les eaux souterraines, les unités hydrogéologiques "Craie de Champagne Nord" et "Calcaires de l'Oxfordien des Ardennes" passent en orange, les unités "Craie de Champagne Sud et Centre" et "Craie du Senonais et Pays d'Othe" passent en jaune, l'unité "Nappe de Brienne" reste en jaune. La période de décharge des nappes se poursuit toujours pour l'ensemble des nappes de la région, avec une tendance à la baisse des niveaux des nappes. Concernant les niveaux moyens mensuels, on constate toujours un éloignement par rapport aux normales de saison avec seulement 15% des piézomètres encore en bleu. A noter le piézomètre d'Habsheim à sec depuis le 28 juillet .

Sur les bassins de la Meuse et de la Moselle, l'absence de précipitations durant la semaine passée aggrave un déficit pluviométrique cumulé déjà très important. En conséquence, les écoulements dans les cours d'eau diminuent encore et la situation hydrologique générale est partout représentative d'un étiage sévère. Les débits de tous les cours d'eau sont maintenant proches, voire même inférieurs à ceux observés à la même période en 2003. Les unités hydrologiques "Meuse amont", "Meuse aval et Chiers", "Moselle amont et Meurthe" et "Moselle, Orne, Nied et Seille" restent en orange.

Sur le territoire Rhin-Sarre, la situation se dégrade avec l'unité "Sarre" qui passe en orange et l'unité "Doller amont, Fecht, Weiss et Lauch" qui passe en rouge. L'unité hydrographique "Bruche, Ehn, Andlau, Giessen, Lièpvrette" reste en rouge. Les 3 unités hydrographiques aux régimes fortement artificialisés (Ill aval, Thur et Doller aval) sont maintenant en jaune. Quant au Rhin, il passe en gris.

Sur le bassin Seine Normandie en région Grand Est, les écoulements des cours d'eau sont majoritairement en légère baisse. Cependant, la situation des bassins hydrologiques reste stable par rapport à la semaine précédente et les unités hydrologiques "Affluents crayeux Marne et Aisne aval", "Affluents crayeux Aube et Seine", "Marne amont", "Brie et Tardenois", "la Blaise" et "Seine amont" sont toujours en orange.

Pour les réservoirs et barrages de la région Grand Est, les niveaux de remplissage des différents ouvrages poursuivent leur baisse, avec un niveau de remplissage global de 58% pour les retenues destinées à l'alimentation en eau potable et un niveau de remplissage global de 37% pour les retenues destinées au soutien de l'étiage, à l'exception des réservoirs de Vieux Pré et Kruth qui affichent respectivement 25% et 17% de remplissage.

Sommaire :

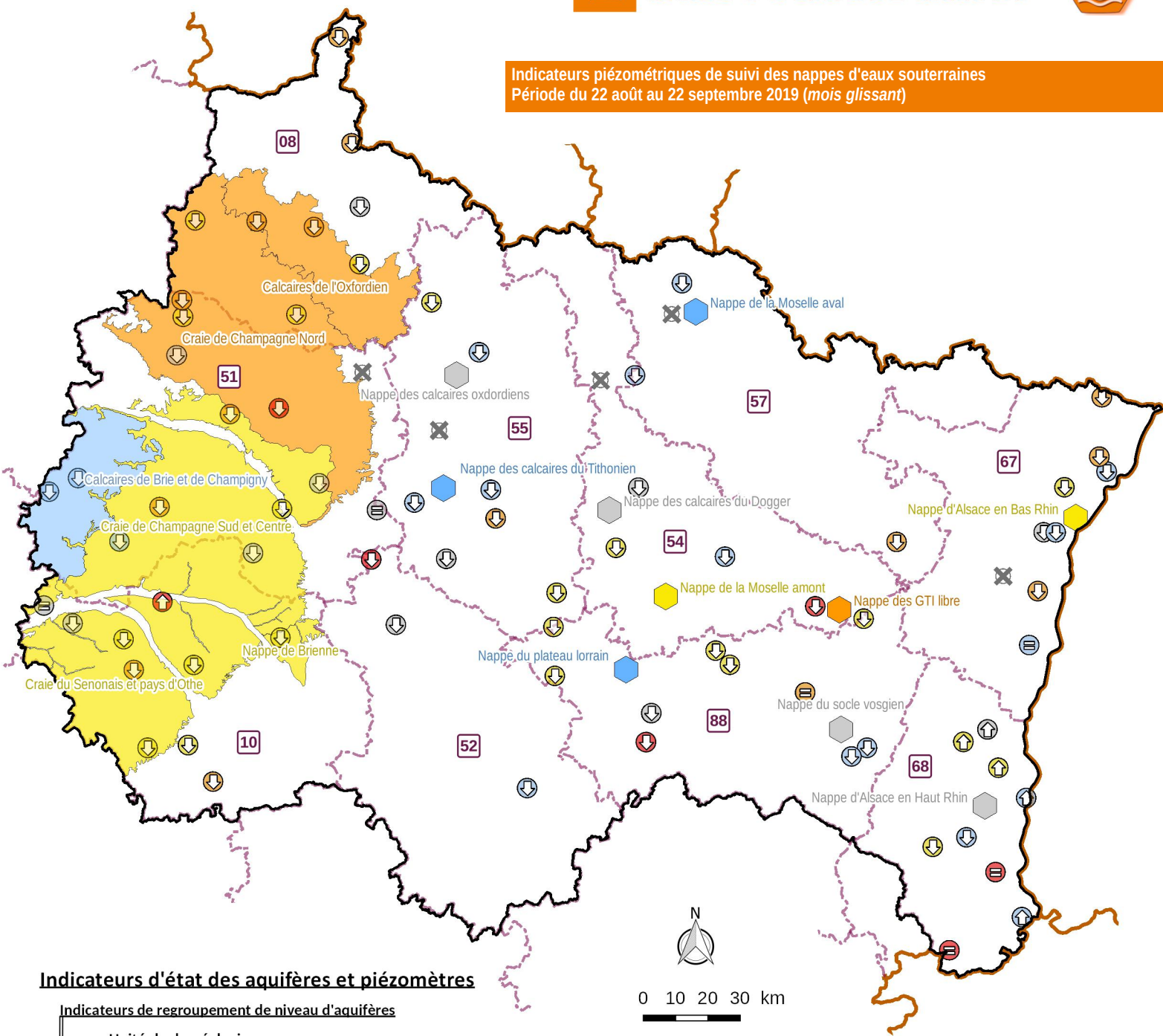
Nappes.....2 Bassins versants.....4 Barrages-réservoirs...7



Eaux souterraines



Indicateurs piézométriques de suivi des nappes d'eaux souterraines
Période du 22 août au 22 septembre 2019 (mois glissant)



Indicateurs d'état des aquifères et piézomètres

Indicateurs de regroupement de niveau d'aquifères

- | Unités hydrogéologiques | | Piezomètres | |
|-------------------------|--|-------------|--|
| | | | -Des difficultés majeures risquent d'apparaître, l'étiage étant extrêmement sévère. |
| | | | -Des difficultés risquent d'apparaître sur de nombreux secteurs, l'étiage étant sévère. |
| | | | -Des difficultés risquent d'apparaître sur certains secteurs, l'étiage étant marqué. |
| | | | -Des difficultés extrêmement rares et localisées sont possibles, l'étiage étant légèrement marqué. |
| | | | -Aucune difficulté à envisager, l'étiage est proche des normales, voire supérieur aux normales. |
| | | | -Absence d'informations |

Évolution récente du niveau des aquifères aux piézomètres

- | | |
|--|------------------------|
| | En hausse |
| | Stable |
| | En baisse |
| | Limite de la région |
| | Limites de département |
| | Frontières |

Données ©IGN BDCarthage®, Portail eaufrance.fr (2019), DREAL Grand Est - Créé le 24/09/2019 par DREAL Grand Est



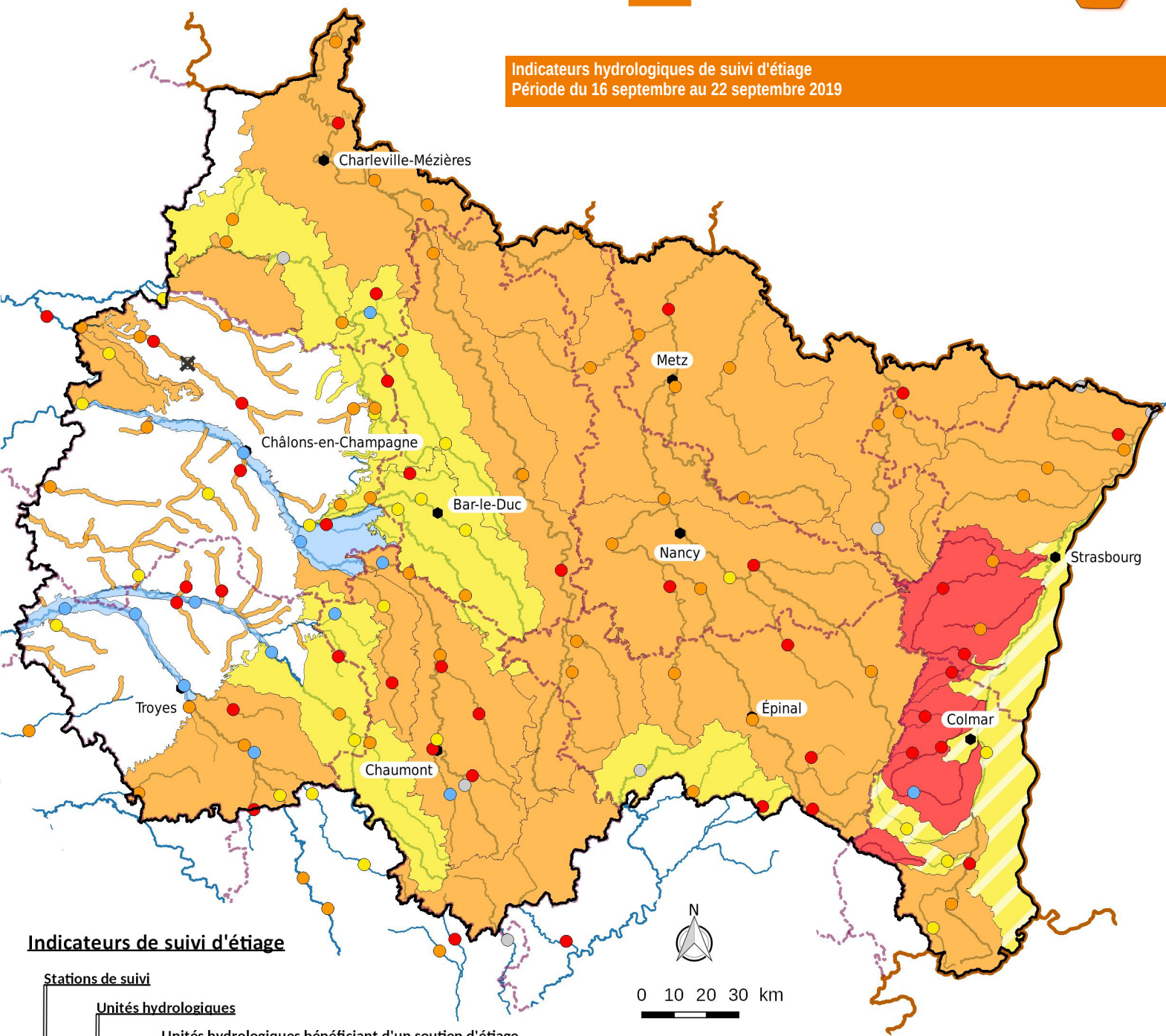
Unité	Nappe	Site de mesure	Note qualité	du 25/07/19	du 01/08/19	du 08/08/19	du 15/08/19	du 22/08/19	
				au 25/08/19	au 01/09/19	au 08/09/19	au 15/09/19	au 22/09/19	
				Semaine 34	Semaine 35	Semaine 36	Semaine 37	Semaine 38	
Stations de suivi des unités hydrogéologiques	Calcaires de Brie et de Champagne	Calcaires de Brie	MECRINGES (51)	3	-0,133	-0,193	-0,124	-0,129	-0,193
		Calcaires de Champagne	JANVILLIERS (51)	5	0,051	-0,002	0,077	0,106	0,108
		Qualification de l'étiage de l'unité hydrogéologique "Calcaires de Brie et de Champagne"				1,0	1,0	1,0	1,0
	Craie de Champagne Nord	Craie	HANNOGNE-SAINT-REMY (08)	3	-1,031	-0,953	-1,032	-1,031	-1,058
		Craie	FRESNE-LES-REIMS (51)	5	-0,636	-0,669	-0,718	-0,790	-0,873
		Craie	SEMIDE (08)	5	-0,849	-0,857	-0,878	-0,941	-1,037
		Craie	BUSSY-LE-CHATEAU (51)	5	-1,272	-1,380	-1,481	-1,607	-1,703
		Craie	SAINT-ETIENNE-SUR-SUIPPE (51)	5	-1,467	-1,172	-1,245	-1,323	-1,408
		Qualification de l'étiage de l'unité hydrogéologique "Craie de Champagne Nord"				3,0	3,0	3,0	3,2
	Craie de Champagne Sud et Centre	Craie	LES GRANDES-LOGES (51)	5	-0,947	-1,013	-1,093	-1,166	-1,298
		Craie	LINTHELLES (51)	4	-0,420	-0,363	-0,312	-0,317	-0,351
		Craie	SOMPUIS (51)	3	-0,906	-0,876	-0,823	-0,802	-0,835
		Craie	VANAULT-LE-CHATEL (51)	4	-0,630	-0,638	-0,613	-0,670	-0,745
		Craie	VAILLY (10)	5	-1,258	-1,255	-1,200	-1,235	-1,268
	Qualification de l'étiage de l'unité hydrogéologique "Craie de Champagne Sud et Centre"				2,2	2,4	2,1	2,3	2,5
	Craie du Senonais et Pays d'Othe	Craie	ORVILLIERS-SAINT-JULIEN (10)	4	-0,998	-0,986	-1,053	-1,109	-1,186
		Craie	VILLELOUP (10)	5	-1,165	-1,207	-1,172	-1,273	-1,366
		Craie	LA SAULSOTTE (10)	5	-0,685	-0,708	-0,612	-0,658	-0,673
Craie		SAINT-HILAIRE-SOUS-ROMILLY (10)	5	-0,346	-0,399	-0,442	-0,601	-0,726	
Qualification de l'étiage de l'unité hydrogéologique "Craie du Senonais et Pays d'Othe"				2,2	2,2	1,9	2,2	2,7	
Calcaires de l'Oxfordien des Ardennes	Calcaires du Kimméridgien-Oxfordien	BOUVELLEMONT (08)	5	-0,901	-0,962	-1,149	-1,238	-1,407	
	Qualification de l'étiage de l'unité hydrogéologique "Calcaires de l'Oxf. des Ardennes"				3,0	3,0	3,0	4,0	
Nappe de Brienne	Alluvions de l'Aube	LASSICOURT (10)	4	-0,871	-0,823	-0,964	-0,928	-1,017	
Qualification de l'étiage de l'unité hydrogéologique "Nappe de Brienne"				3,0	2,0	3,0	3,0	3,0	
Stations de suivi des nappes d'eau souterraine (hors unités)	Alluvions de la Meuse	HAM-SUR-MEUSE (08)		-0,717	-0,702	-0,879	-1,101	-1,282	
	Alluvions de la Moselle	BERTRANGE (57)		-0,130	-0,201	-0,208	-0,130		
	Alluvions de la Moselle	CATTENOM (57)		-0,169	-0,180	-0,188	-0,202	-0,183	
	Alluvions de la Moselle	DOMMARTIN-LES-TOUL (54)		-1,040	-1,062	-1,080	-1,148	-1,209	
	Alluvions de la Moselle	ESSEGNEY (88)		-1,076	-1,008	-1,038	-1,055	-1,065	
	Alluvions de l'Aube	RHEGES (10)		-1,856	-1,855	-1,898	-1,921	-1,901	
	Alluvions de l'Argonne	VIENNE-LA-VILLE (51)							
	Alluvions du Perthois	HALLIGNICOURT (52)		-1,449	-1,535	-1,624	-1,697	-1,771	
	Alluvions du Perthois	SERMAIZE-LES-BAINS (51)		-0,510	-0,662	-0,632	-0,597	-0,739	
	Calcaires de l'Oxfordien	BRIEUILLES-SUR-BAR (08)		-0,481	-0,471	-0,528	-0,692	-0,866	
	Calcaires de l'Oxfordien	EPIEZ-SUR-MEUSE (55)		-0,968	-0,944	-0,940	-1,039	-0,980	
	Calcaires de l'Oxfordien	LES CLERY (55)		2,254	-0,585	-0,749	-0,830	-0,948	
	Calcaires de l'Oxfordien	LES ROISES (55)		-0,474	-0,548	-0,716	-0,856	-0,906	
	Calcaires de l'Oxfordien	VACHERAUVILLE (55)		0,010	0,076	-0,028	-0,029	-0,067	
	Calcaires de l'Oxfordien sous couverture	BAUDRÉMONT (55)		-0,427	-0,393	-0,394	-0,454	-0,507	
	Calcaires de l'Oxfordien sous couverture	COUSANCES-LES-TRICONVILLE (55)		-1,291	-1,121	-1,357	-1,267	-1,357	
	Calcaires du Dogger	FREVILLE (88)		-1,150	-1,124	-1,134	-1,145	-1,088	
	Calcaires du Dogger	VERNEVILLE (57)		-0,496	-0,532	-0,569	-0,639	-0,625	
	Calcaires du Dogger	VILLERS-EN-HAYE (54)		-0,455			-0,661	-0,717	
	Calcaires du Dogger	VILLE-SUR-YRON (54)		0,518	0,531	0,436			
	Calcaires du Muschelkalk	HAREVILLE (88)		-0,628	-0,653	-0,676	-0,696	-0,643	
	Calcaires du Tithonien	NEUVILLE-SUR-ORNAIN (55)		0,201	0,161	0,124	0,025	-0,004	
	Calcaires du Tithonien	NUBECOURT (55)		-1,141	-1,046	-1,096			
	Calcaires du Tithonien	PRASLIN (10)		-1,244	-1,309	-1,391	-1,395	-1,409	
	Calcaires du Tithonien	STAINVILLE (55)		-0,518	-0,412	-0,471	-0,439	-0,669	
	Calcaires du Tithonien	VAUX-SUR-BLAISE (52)		-0,446	-0,523	-0,452	-0,528	-0,640	
	Colluvions sur socle Ardennais	GESPUNSART (08)		-1,088	-1,153	-1,368	-1,523	-1,636	
	Craie	CHAMOY (10)		-0,976	-0,952	-1,013	-1,008	-1,039	
	Craie	REIMS (51)		-0,461	-0,120	-0,005	-0,344	-0,780	
	Craie	SONGY (51)		-1,296	-1,251	-1,128	-1,127	-1,159	
	Craie	VAL-DES-MARAIS (51)		-1,329	-1,341	-1,347	-1,424	-1,500	
	Grès du Keuper	DOMBASLE-SUR-MEURTHE (54)		0,191	0,191	0,200	0,250	0,214	
	Grès du Rhétien sous couverture	VAL-DE-MEUSE (52)		-0,419	-0,437	-0,458	-0,483	-0,516	
	Grès du Trias inférieur affleurant	CELLES-SUR-PLAINE (88)		-1,129	-1,173	-1,209	-1,210	-1,179	
	Grès du Trias inférieur affleurant	RELANGES (88)		-1,619	-1,736	-1,826	-1,792	-1,856	
	Grès du Trias inférieur sous couverture	GELACOURT (54)		-2,025	-2,018	-2,002	-2,015	-2,008	
	Nappe d'Alsace	HABSHEIM (68)		SEC	SEC	SEC	SEC	SEC	
	Nappe d'Alsace	HETTENSCHLAG (68)		-1,043	-0,999	-0,925	-0,882	-0,876	
	Nappe d'Alsace	HOLTZWHR (68)		-0,494	-0,500	-0,490	-0,612	-0,769	
	Nappe d'Alsace	FESSENHEIM (68)		-0,341	-0,322	-0,290	-0,298	-0,303	
	Nappe d'Alsace	WINTZENHEIM (68)		0,340	-1,070	-1,052	-1,050	-1,063	
	Nappe d'Alsace	CERNAY (68)		-0,857	-0,875	-0,890	-0,900	-0,932	
	Nappe d'Alsace	WITTENHEIM (68)		-0,279	-0,231	-0,170	-0,123	-0,105	
	Nappe d'Alsace	HESINGUE (68)		-0,227	-0,140	0,044	0,055	0,061	
	Nappe d'Alsace	ALTORF (67)		-0,852	-0,951	-0,983	-0,957		
	Nappe d'Alsace	LIPSHEIM (67)		-0,953	-0,942	-0,867	-1,051	-1,291	
	Nappe d'Alsace	WISSEMBOURG (67)		-1,070	-1,144	-1,213	-1,262	-1,302	
	Nappe d'Alsace	HAGUENAU (67)		-0,985	-1,103	-1,221	-1,350	-1,516	
Nappe d'Alsace	WEITBRUCH (67)		-1,181	-1,192	-1,194	-1,212	-1,222		
Nappe d'Alsace	LAMPERTHEIM (67)		-0,524	-0,559	-0,568	-0,631	-0,645		
Nappe d'Alsace	ROSSFELD (67)		-0,252	-0,268	-0,256	-0,351	-0,583		
Nappe d'Alsace	SESSENHEIM (67)		-0,419	-0,459	-0,484	-0,505	-0,573		
Sables de l'Apto-Albien	NOVION-PORCIEN (08)		-1,523	-1,426	-1,340	-1,333	-1,431		
Sables de l'Apto-Albien	VENDUE-MIGNOT(LA) (10)		-1,092	-1,107	-1,004	-1,102	-1,239		
Socle vosgien	GERARDMER (88)		0,666	0,733	0,599	0,253	-0,202		
Fluvioglacière sur Muschelkalk gréseux	GRANDVILLERS (88)		-1,425	-1,415	-1,379	-1,350	-1,338		
Fluvioglacière sur socle vosgien	XONRUPT-LONGEMER (88)		-0,443	-0,435	-0,571	-0,534	-0,518		
Cailloutis du Sundgau	MOOSLARGUE (68)		-1,708	-1,709	-1,709	-1,710	-1,708		

Les valeurs indiquées dans ce tableau correspondent :

- à l'IPS (Indicateur Piézométrique Standardisé) calculé sur les 30 derniers jours pour les piézomètres ;
- à une note de 1 à 5 égale à la moyenne des notes des piézomètres pondérée par leur note de qualité pour les unités hydrogéologiques.

Eaux de surface

Indicateurs hydrologiques de suivi d'étiage
Période du 16 septembre au 22 septembre 2019



Indicateurs de suivi d'étiage

Stations de suivi

Unités hydrologiques

Unités hydrologiques bénéficiant d'un soutien d'étiage

- Des difficultés majeures risquent d'apparaître, l'étiage étant extrêmement sévère.
- Des difficultés risquent d'apparaître sur de nombreux secteurs, l'étiage étant sévère.
- Des difficultés risquent d'apparaître sur certains secteurs, l'étiage étant marqué.
- Des difficultés extrêmement rares et localisées sont possibles, l'étiage étant légèrement marqué.
- Aucune difficulté à envisager, l'étiage est proche des normales, voire supérieur aux normales.
- Absence d'informations

- Limite de la région
- Limites de département
- Frontières
- Cours d'eau principaux

Nota : pour les 3 stations hydrométriques suivantes : Sundhoffen, Reiningue et Willer-sur-Thur, il n'existe pas de seuil de niveau gris ni de seuil de niveau orange.

TABLEAU RECAPITULATIF DU SUIVI HYDROLOGIQUE DES COURS D'EAU DE LA REGION GRAND EST ANNEE 2019

Unité	Cours d'eau	Site de mesure	BV résiduel (km ²)	Seuils de qualification de l'étiage (m ³ /s)				du 19/08/19	du 26/08/19	du 02/09/19	du 09/09/19	du 16/09/19
								au 25/08/19	au 01/09/19	au 08/09/19	au 15/09/19	au 22/09/19

Stations de suivi des unités hydrographiques du bassin Seine-Normandie

Aisne Amont	AIRE	Beausite [Amblaincourt] (55)	283	0,50	0,40	0,09	0,04	0,28	0,22	0,17	0,19	0,17
	ANTE	Châtices (51)	112	0,10	0,08	0,03	0,01	0,09	0,08	0,08	0,08	0,08
	AIRE	Chevières (08)	234	1,88	1,50	0,75	0,42	2,41	2,17	2,11	2,06	1,99
	BIESME	Claon (55)	71	0,06	0,04	0,02	0,01	0,02	0,01	0,01	0,01	0,01
	AIRE	Varennes-en-Argonne (55)	344	1,15	0,92	0,43	0,20	0,59	0,44	0,41	0,44	0,36
	AGRON	Verpel (08)	133	0,40	0,32	0,21	0,13	0,17	0,16	0,16	0,14	0,13
AISNE	Verrières (51)	273	0,31	0,25	0,09	0,04	0,26	0,22	0,11	0,09	0,08	
Qualification de l'étiage de l'unité hydrologique "Aisne Amont"								2,6	2,9	3,1	2,7	3,4
Aisne Aval	VAUX	Eclý (08)	285	0,76	0,61	0,38	0,28	0,37	0,35	0,35	0,35	0,32
	AISNE	Givry (08)	660	3,60	2,50	2,00	1,70	4,00	3,26	3,31	3,26	2,86
	DRAIZE	Justine-Herbigny (08)	40	0,07	0,05	0,04	0,03	0,04	0,04	0,04	0,04	0,04
	AISNE	Mouron (08)	702	5,00	4,00	2,00	0,97	2,16	1,64	1,37	1,28	1,01
Qualification de l'étiage de l'unité hydrologique "Aisne Aval"								2,4	3,2	3,2	3,2	3,2
Aube Amont	AUBE	Bar-sur-Aube (10)	221	3,50	2,80	1,30	0,83	1,16	1,14	1,14	1,14	1,14
	VOIRE	Droyes [Gervilliers] (52)	270	0,46	0,37	0,30	0,24	16,17	16,00	15,89	15,90	15,90
	AUBE [PARTIELLE]	Longchamp-sur-Aujon [Ostre Aube] (10)	689	1,25	1,00	0,41	0,25	0,58	0,55	0,54	0,57	0,53
	AUJON	Maranville (52)	370	1,00	0,80	0,50	0,31	0,38	0,32	0,34	0,32	0,32
	LAINE	Soulaines-Dhuy (10)	23	0,39	0,31	0,20	0,13	0,10	0,10	0,10	0,09	0,08
Qualification de l'étiage de l'unité hydrologique "Aube Amont"								3,1	3,1	3,1	3,1	3,1
Affluents crayeux Marne et Aisne Aval	VESLE	Bouy (51)	283	0,58	0,46	0,00	0,00	0,01	0,01	0,01	0,00	0,00
	VESLE	Braine (02)	270	4,00	3,20	1,70	1,20	1,50	0,75	0,43	0,43	0,43
	VESLE	Châlons-sur-Vesle (51)	66	2,25	1,80	1,00	0,69	1,04	1,00	1,00	0,97	0,96
	AUVE	Domartin-Dampierre (51)	199	0,68	0,54	0,32	0,23	0,33	0,32	0,32	0,29	0,27
	COOLE	Ecury-sur-Coole (51)	150	0,23	0,18	0,00	0,00	0,00	0,00	0,00	0,00	0,00
	SUIPPE	Orainville (02)	321	2,63	2,10	0,60	0,00	0,72	0,61	0,61	0,61	0,61
	VESLE	Puisieux (51)	320	1,38	1,10	0,14	0,00					
	VESLE	Saint-Brice-Courcelles (51)	159	1,38	1,10	0,37	0,13	0,02	0,02	0,01	0,01	0,00
	SUIPPE	Selles (51)	486	1,63	1,30	0,43	0,05	0,47	0,42	0,39	0,36	0,34
	SOUDE	Soudron (51)	106	0,24	0,19	0,00	0,00	0,04	0,03	0,03	0,02	0,02
Qualification de l'étiage de l'unité hydrologique "Affluents crayeux Marne et Aisne Aval"								3,4	3,9	3,9	4,2	4,2
Affluents crayeux Aube et Seine	HERBISSE	Allibaudières (10)	85	0,08	0,06	0,00	0,00	0,00	0,00	0,00	0,00	0,00
	HUITRELLE	Lhuître (10)	160	0,63	0,50	0,31	0,22	0,23	0,23	0,25	0,24	0,18
	VANNE	Pont-sur-Vanne (89)	866	4,00	3,00	2,40	2,00	2,07	1,97	2,01	2,16	2,09
	BARBUISE	Pouan-les-Vallees (10)	196	0,35	0,28	0,00	0,00	0,00	0,00	0,00	0,00	0,00
	ARDUSSON	Saint-Aubin (10)	159	0,20	0,16	0,00	0,00	0,02	0,02	0,01	0,01	0,01
	SUPERBE	Saint-Saturin (51)	320	0,50	0,40	0,00	0,00	0,04	0,02	0,02	0,01	0,01
Qualification de l'étiage de l'unité hydrologique "Affluents crayeux Aube et Seine"								3,9	4,4	3,9	3,9	4,0
Marne Amont	MARNE	Chamouilly (52)	343	5,38	4,30	2,70	1,20	2,22	2,15	2,33	2,33	2,39
	SUIZE	Chaumont [Saint-Roch] (52)	60	0,01	0,01	0,00	0,00	0,01	0,01	0,01	0,01	0,00
	MARNE	Condes (52)	282	0,78	0,62	0,30	0,10	0,43	0,44	0,45	0,46	0,47
	ROGNON	Bourdons-sur-Rognon [Lacrète] (52)	169	0,13	0,10	0,03	0,02	0,04	0,01	0,01	0,01	0,00
	TRAIRE	Louvières (52)	120	0,13	0,10	0,05	0,02	0,02	0,01	0,02	0,02	0,01
	MARNE	Marnay-sur-Marne (52)	354	1,13	0,90	0,68	0,62	1,23	1,20	1,07	1,06	0,91
	MARNE	Mussey-sur-Marne (52)	526	4,50	3,60	2,40	2,00	1,45	1,36	1,27	1,37	2,04
	ROGNON	Doulaucourt-Saucourt (52)	444	1,63	1,30	0,82	0,52	0,46	0,40	0,38	0,36	0,30
	MARNE	Saint-Dizier (52)	167	5,63	4,50	2,50	1,30	9,29	9,00	9,17	9,02	8,86
	SUIZE	Villiers-sur-Suize (52)	84	0,07	0,06	0,03	0,02	0,15	0,13	0,11	0,11	0,11
Qualification de l'étiage de l'unité hydrologique "Marne Amont"								3,5	3,6	3,8	3,7	3,6
Brie et Tardenois	PETIT MORIN	Montmirail - Amont (51)	354	0,81	0,65	0,44	0,33	0,35	0,36	0,36	0,35	0,34
	ARDRE	Faverolles-et-Coëmy (51)	147	0,24	0,19	0,13	0,10	0,18	0,15	0,16	0,18	0,17
	ARDRE	Fismes (51)	150	0,68	0,54	0,36	0,24	0,35	0,17	0,32	0,31	0,30
	SEMOIGNE	Verneuil (51)	92	0,24	0,19	0,14	0,11	0,15	0,14	0,14	0,14	0,15
	CUBRY	Piery (51)	103	0,26	0,21	0,14	0,11	0,18	0,16	0,17	0,15	0,14
Qualification de l'étiage de l'unité hydrologique "Brie et Tardenois"								3,6	3,9	3,7	3,6	3,7
La Blaise	BLAISE	Daillancourt (52)	125	0,36	0,29	0,17	0,13	0,18	0,12	0,14	0,13	0,13
	BLAISE	Louvemont [Pont-Varin] (52)	338	0,73	0,58	0,31	0,17	0,48	0,42	0,41	0,47	0,37
Qualification de l'étiage de l'unité hydrologique "La Blaise"								3,0	3,5	3,3	3,5	3,5
Saulx et Orain	CHEE	Bettancourt-la-Longue (51)	101	0,21	0,17	0,07	0,03	0,11	0,05	0,04	0,06	0,04
	BRUXENELLE	Brusson (51)	134	0,16	0,13	0,07	0,05	0,02	0,01	0,01	0,05	0,04
	SAULX	Mognéville (55)	409	2,25	1,80	1,20	0,85	1,91	1,77	1,72	1,72	1,63
	SAULX	Montiers-sur-Saulx (55)	75	0,07	0,06	0,03	0,01	0,04	0,04	0,03	0,03	0,03
	ORNAIN	Tronville-en-Barrois (55)	666	1,00	0,80	0,48	0,18	0,54	0,43	0,57	0,81	0,68
	VIÈRE	Val-de-Vière (51)	174	0,33	0,26	0,14	0,07	0,16	0,14	0,15	0,10	0,10
	ORNAIN	Val-d'Orain [Varney] (55)	170	1,38	1,10	0,56	0,36	0,76	0,58	0,67	0,97	0,88
	CHEE	Villotte-devant-Louppy (55)	113	0,20	0,16	0,07	0,03	0,07	0,04	0,04	0,02	0,01
SAULX	Vitry-en-Perthois (51)	432	4,25	3,40	1,70	0,94	3,19	2,91	2,91	2,91	2,91	
Qualification de l'étiage de l'unité hydrologique "Saulx et Orain"								3,0	3,6	3,2	3,0	3,4
Seine Amont	OURCE	Autricourt (21)	375	1,09	0,87	0,38	0,23	0,51	0,49	0,46	0,47	0,45
	SEINE	Bar-sur-Seine (10)	587	5,75	4,60	2,70	1,70	7,43	7,25	8,06	7,94	7,73
	ARMANCE	Chesny-les-Prés (10)	480	0,78	0,62	0,32	0,22	0,29	0,26	0,18	0,25	0,24
	HOZAIN	Buchères [Courgerennes] (10)	249	0,16	0,13	0,04	0,01	0,03	0,02	0,02	0,03	0,02
	SEINE	Courtenot (10)	40	4,88	3,90	2,80	1,90	2,56	2,49	2,52	2,71	2,60
	OURCE	Leugny [Froidvent] (21)	173	0,33	0,26	0,10	0,05	0,19	0,19	0,19	0,21	0,19
	LAIGNES	Les Riceys (21)	674	0,83	0,66	0,39	0,28	0,29	0,28	0,28	0,28	0,28
	BARSE	Montiéramey (10)	235	0,45	0,36	0,21	0,16	0,16	0,11	0,15	0,15	0,13
	SEINE	Nod-sur-Seine (21)	183	0,99	0,79	0,37	0,21	0,27	0,28	0,29	0,34	0,30
	SEINE	Plaines-Saint-Lange (10)	333	3,88	3,10	1,90	1,50	2,31	2,46	2,36	2,28	2,20
SEINE	Quemigny-sur-Seine [Cosne] (21)	188	0,53	0,42	0,20	0,12	0,22	0,19	0,20	0,21	0,19	
Qualification de l'étiage de l'unité hydrologique "Seine Amont"								3,3	3,5	3,6	3,5	3,5

Stations de suivi des unités hydrographiques du bassin Rhône-Méditerranée

Saône amont (Vosges)	SAÔNE	Monthureux sur Saône (88)	228	0,66	0,53	0,39	0,25	0,58	0,50	0,53	0,77	0,65
	CONY	Fontenoy-le-Château (88)	317	1,75	1,40	0,75	0,75	0,90	0,78	0,77	0,80	0,78
	COMBEAUTÉ	Val d'Ajol (88)	63	0,54	0,43	0,31	0,20	0,28	0,22	0,22	0,22	0,17
Qualification de l'étiage de l'unité hydrologique "Saône amont (Vosges)"								3,3	3,6	3,6	2,9	3,4



Unité	Cours d'eau	Site de mesure	BV résiduel (km ²)	Seuils de qualification de l'étiage (m ³ /s)				du 19/08/19	du 26/08/19	du 02/09/19	du 09/09/19	du 16/09/19
				au 25/08/19	au 01/09/19	au 08/09/19	au 15/09/19	au 22/09/19	Semaine 34	Semaine 35	Semaine 36	Semaine 37
Saône amont	SALON	Denèvre (70)	390	0,75	0,60	0,36	0,29	0,59	0,19	0,20	0,20	0,20
	VINGEANNE	Saint-Maurice-sur-Vingeanne (21)	417	0,63	0,50	0,38	0,29	0,67	0,55	0,53	0,52	0,51
	VENELLE	Selongey (21)	54	0,11	0,09	0,04	0,01	0,03	0,02	0,02	0,02	0,01
	TILLE	Crécey-sur-Tille (21)	234	0,34	0,27	0,10	0,04	0,12	0,09	0,08	0,08	0,07
Qualification de l'étiage de l'unité hydrologique "Saône amont"								2,3	3,6	3,6	3,6	3,6

Stations de suivi des unités hydrographiques du bassin Rhin-Meuse

Meuse amont	MOUZON	Villars (88)	405	0,19	0,15	0,09	0,02	0,07	0,05	0,05	0,06	0,04
	VAIR	Soulosse (88)	443	0,63	0,50	0,36	0,21	0,25	0,16	0,16	0,23	0,22
	MEUSE	Chalaines (55)	869	2,44	1,95	1,38	0,80	0,79	0,64	0,63	0,67	0,61
	MEUSE	Saint-Mihiel (55)	823	4,00	3,20	2,20	1,20	2,15	1,97	1,94	1,93	1,77
	MEUSE	Stenay (55)	1364	10,83	8,66	6,40	4,13	6,67	6,25	5,18	5,15	4,92
Qualification de l'étiage de l'unité hydrologique "Meuse amont"								3,9	4,3	4,3	4,2	4,2
Meuse aval et Chiers	CHIERS	Longlaville (54)	151	0,68	0,54	0,41	0,27	0,26	0,40	0,39	0,40	0,35
	CHIERS	Carignan (08)	1816	10,75	8,60	7,10	5,60	7,51	7,14	6,99	7,12	6,83
	MEUSE	Sedan (08)	622	28,25	22,60	18,25	13,90	17,50	15,40	15,00	15,30	14,00
	SEMOY	Haulmé (08)	1336	4,73	3,78	2,65	1,51	1,99	1,60	1,40	1,43	1,18
	MEUSE	Chozy (08)	2291	38,13	30,50	22,25	14,00	26,50	22,70	20,30	21,10	19,50
Qualification de l'étiage de l'unité hydrologique "Meuse aval et Chiers"								3,4	3,3	4,2	3,9	4,2
Moselle amont et Meurthe	MOSELLE	Rupt sur Moselle (88)	152	1,13	0,90	0,58	0,25	0,39	0,28	0,27	0,23	0,20
	CLEURIE	Cleurie (88)	63	0,72	0,57	0,41	0,24	0,35	0,32	0,38	0,19	0,16
	MOSELLE	Epinal (88)	1002	9,33	7,46	4,98	2,50	5,84	4,64	4,51	3,91	3,44
	MOSELLE	Tonnoy (54)	759	10,83	8,66	5,83	3,00	5,94	4,38	4,34	4,42	4,10
	MADON	Mircourt (88)	381	1,00	0,80	0,58	0,35	0,47	0,42	0,41	0,41	0,37
	MADON	Pulligny (54)	562	1,83	1,46	1,06	0,65	0,56	0,45	0,42	0,35	0,26
	MOSELLE	Toul (54)	419	13,13	10,50	6,75	3,00	6,26	4,08	3,58	4,07	3,35
	MEURTHE	Saint-Dié (88)	374	2,38	1,90	1,35	0,79	1,44	1,24	1,17	1,11	1,04
	VEZOUZE	Lunéville (54)	559	1,59	1,27	0,97	0,66	0,71	0,47	0,42	0,41	0,31
	MORTAGNE	Roville (88)	300	1,37	1,09	0,83	0,56	0,50	0,39	0,38	0,40	0,33
	MEURTHE	Damelevières (54)	1047	11,93	9,54	6,77	4,00	7,33	8,40	7,99	7,60	7,64
Qualification de l'étiage de l'unité hydrologique "Moselle amont et Meurthe"								3,6	4,1	4,1	4,1	4,1
Moselle aval, Orne, Nied et Seille	MOSELLE	Custines (54)	1212	31,68	25,34	17,57	9,80	14,20	14,20	13,80	12,90	12,90
	SEILLE	Chambrey (57)	560	1,33	1,06	0,75	0,44	0,23	0,63	0,56	0,60	0,59
	SEILLE	Metz (57)	720	1,88	1,50	1,09	0,67	0,83	0,62	0,62	1,04	0,82
	ORNE	Bancourt (54)	412	0,20	0,16	0,09	0,02	0,11	0,07	0,07	0,08	0,06
	ORNE	Moyeuvre-Grande (57)	729	0,97	0,77	0,52	0,26	0,30	0,28	0,27	0,26	0,27
	MOSELLE	Uckange (57)	1519	34,63	27,70	21,85	16,00	17,20	17,10	16,00	15,40	15,80
	NIED FRANCAISE	Condé-Northen (57)	499	0,69	0,55	0,41	0,27	0,29	0,26	0,29	0,33	0,31
Qualification de l'étiage de l'unité hydrologique "Moselle aval, Orne, Nied et Seille"								4,0	4,2	4,4	4,4	4,3
Sarre	SARRE	Wittring (57)	560	4,18	3,34	2,62	1,90	2,43	2,24	2,14	2,19	1,89
	EICHEL	Oerrmingen (67)	277	0,68	0,54	0,32	0,10	0,32	0,24	0,18	0,13	0,22
	SARRE	Keskastel (67)	693	2,58	2,06	1,38	0,70	1,62	1,50	1,43	1,51	1,32
	SARRE	Hermelange (57)	186	0,35	0,28	0,19	0,10	0,31	0,30	0,32	0,31	0,31
Qualification de l'étiage de l'unité hydrologique "Sarre"								3,4	3,4	3,4	3,4	4,1
Lauter, Sauer, Moder et Zorn	LAUTER	Wissembourg (67)	278	1,55	1,30	0,90	0,26	1,37	1,41	1,40	1,32	1,31
	SELTZBACH	Niederröden (67)	202	0,21	0,13	0,12	0,09	0,08	0,07	0,08	0,07	0,06
	SAUER	Beinheim (67)	541	1,20	0,95	0,80	0,60	0,77	0,74	0,74	0,80	0,73
	MODER	Schweighouse-Sur-Moder (67)	622	2,50	2,10	1,80	1,10	1,94	1,73	1,64	1,86	1,76
	ZORN	Waltenheim-Sur-Zorn (67)	688	2,10	1,65	1,43	1,10	1,44	1,41	1,29	1,36	1,43
Qualification de l'étiage de l'unité hydrologique "Lauter, Sauer, Moder et Zorn"								3,3	3,8	3,8	3,6	3,8
Bruche, Ehn, Andlau, Giessen et Liepvetre	MOSSIG	Soultz-Les-Bains (67)	163	0,48	0,38	0,26	0,14	0,30	0,26	0,24	0,26	0,25
	BRUCHE	Russ (67)	229	1,30	1,05	0,93	0,80	0,69	0,66	0,60	0,59	0,53
	ANDLAU	Andlau (67)	42	0,19	0,15	0,12	0,08	0,11	0,11	0,10	0,10	0,10
	GIESSEN	Thannville (67)	99	0,11	0,08	0,06	0,04	0,04	0,03	0,03	0,04	0,02
	LIEPVRETTE	Liepvrette (68)	108	0,27	0,20	0,17	0,13	0,16	0,13	0,13	0,10	0,08
Qualification de l'étiage de l'unité hydrologique "Bruche, Ehn, Andlau, Giessen et Liepvetre"								4,3	4,7	4,7	4,7	4,7
Doller Amont, Fecht, Weiss et Lauch	BEHINE	Lapoutroie (68)	38	0,20	0,16	0,13	0,10	0,16	0,13	0,12	0,11	0,10
	PETITE FECHT	Stosswehr (68)	46	0,30	0,21	0,18	0,15	0,23	0,17	0,16	0,16	0,15
	FECHT	Wintzenheim-La-Forge (68)	149	0,75	0,55	0,46	0,40	0,57	0,36	0,32	0,38	0,40
	LAUCH	Linthal (68)	28	0,19	0,15	0,13	0,10	0,20	0,21	0,21	0,24	0,24
Qualification de l'étiage de l'unité hydrologique "Doller Amont, Fecht, Weiss et Lauch"								2,0	4,2	4,2	4,2	4,6
Ill Amont	ILL	Didenheim (68)	332	1,10	0,80	0,73	0,65	1,34	0,71	0,67	0,61	0,59
	ILL	Altkirch (68)	233	0,55	0,35	0,30	0,25	0,81	0,42	0,28	0,32	0,27
	LARGUE	Friesen (68)	91	0,30	0,25	0,18	0,11	0,27	0,22	0,22	0,21	0,20
Qualification de l'étiage de l'unité hydrologique "Ill Amont"								1,1	3,2	3,9	4,0	4,4

Stations de suivi des unités hydrographiques aux régimes fortement artificialisés

Ill aval	III	Sundhoffen (68)	293	-	1,50	-	0,50	2,97	1,37	1,07	1,87	0,96
	Qualification de l'étiage de l'unité hydrologique "Ill aval"								1,0	3,0	3,0	1,0
Thur	THUR	Willer-Sur-Thur (68)	159	-	0,96	-	0,53	1,84	1,28	0,90	1,04	0,75
	Qualification de l'étiage de l'unité hydrologique "Thur"								1,0	1,0	3,0	1,0
Doller aval	DOLLER	Reiningue (68)	180	-	0,51	-	0,42	0,50	0,46	0,44	0,46	0,47
Qualification de l'étiage de l'unité hydrologique "Doller aval"								3,0	3,0	3,0	3,0	3,0

Stations de suivi des corridors fluviaux

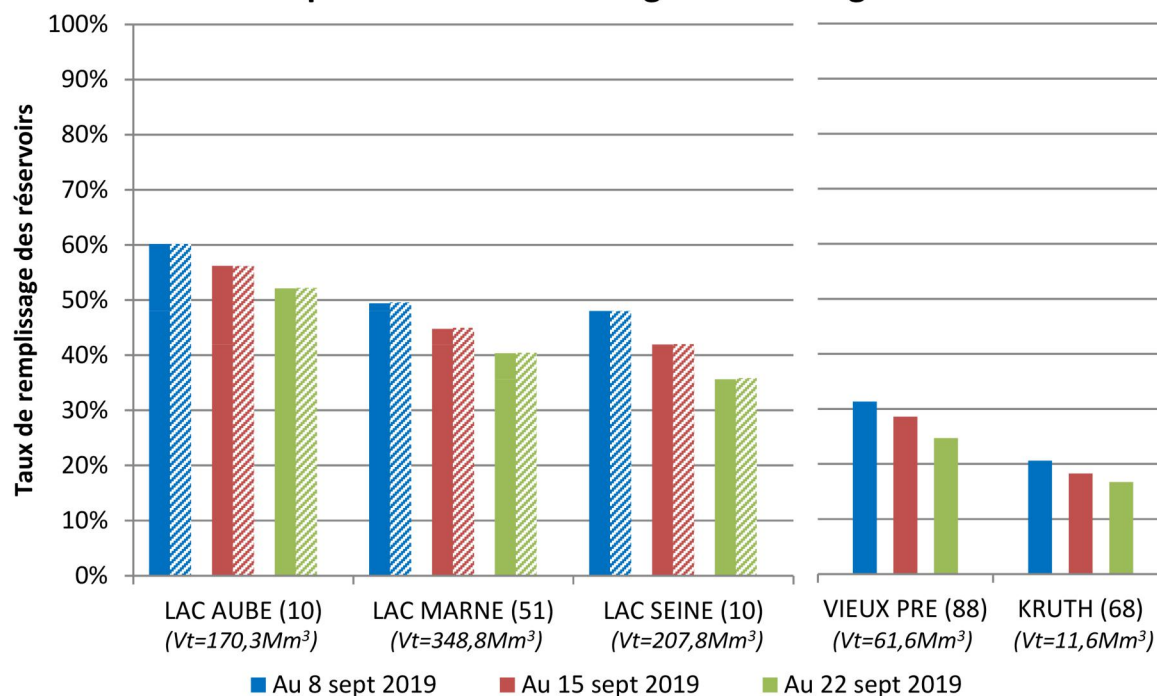
Corridor Aube	AUBE	Arçis-sur-Aube (10)	1497	6,30	5,00	4,00	3,50	15,09	14,65	13,94	13,98	13,50
	AUBE	Blaincourt (10)	360	2,00	1,60	1,30	0,90	13,23	13,20	12,56	12,60	12,52
Qualification de l'étiage de l'unité hydrologique "Corridor Aube"								1,0	1,0	1,0	1,0	1,0
Corridor Marne	MARNE	Chalons en Champagne (51)	740	12,00	11,00	9,00	8,00	30,42	28,33	28,17	28,66	27,80
	MARNE	Frignicourt (51)	447	6,25	5,00	4,20	3,70	35,04	34,12	33,37	32,92	32,05
Qualification de l'étiage de l'unité hydrologique "Corridor Marne"								1,0	1,0	1,0	1,0	1,0
Corridor Seine	SEINE	Troyes (10)	546	4,00	3,20	2,40	2,00	12,90	22,72	21,93	22,83	23,50
	SEINE	Méry-sur-Seine (10)	470	7,30	5,00	4,00	3,50	21,19	21,53	21,79	22,97	23,77
	SEINE	Pont-sur-Seine (10)	689	25,00	20,00	17,00	16,00	35,32	34,54	33,99	35,26	36,05
Qualification de l'étiage de l'unité hydrologique "Corridor Seine"								1,0	1,0	1,0	1,0	1,0

Station de suivi sur le fleuve Rhin

Rhin	RHIN	Lauterbourg (67)	45057	780,0	650,0	460,0	254,0	1530,00	1160,00	954,00	958,00	746,00
Qualification de l'étiage de l'unité hydrologique "Rhin"								1,0	1,0	1,0	1,0	2,0



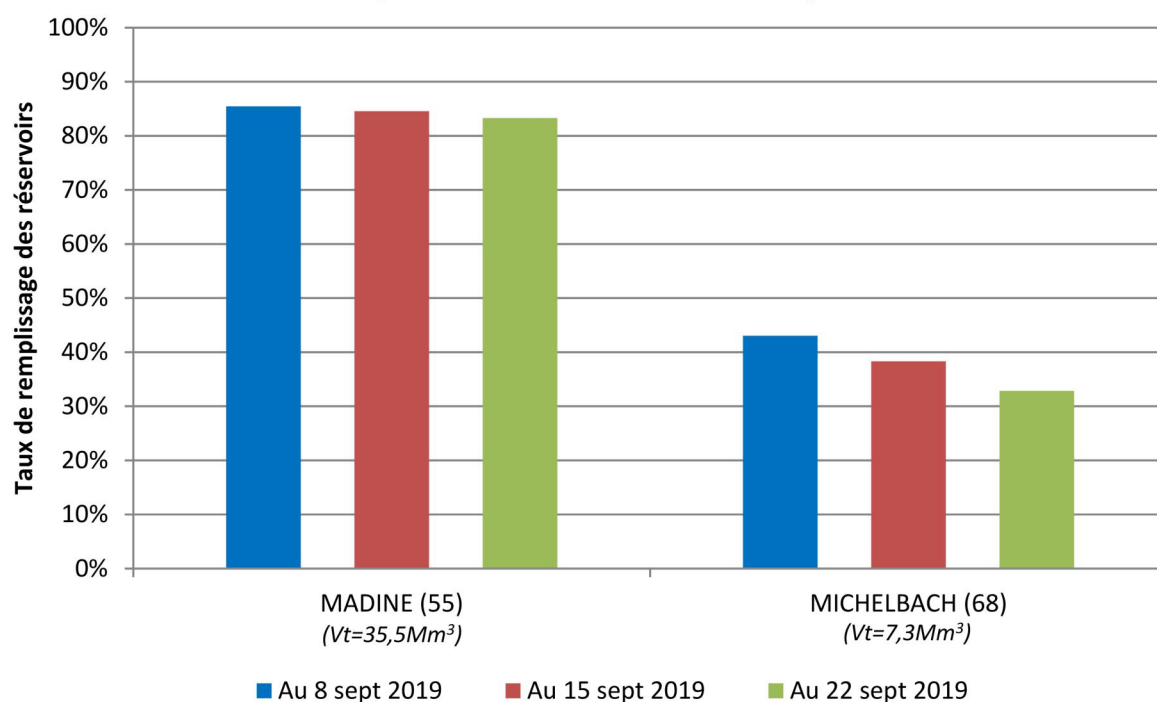
Réservoirs pour le soutien d'étiage et l'écrêtage des crues



En hachuré les taux de remplissage de l'objectif de gestion (COTECO)

Vt : Volume total du réservoir en million de mètres cubes.

Réservoirs pour l'alimentation en eau potable



Vt : Volume total du réservoir en million de mètres cubes.

METHODOLOGIE

Qualification à la station : Détermination de la couleur aux stations par comparaison aux seuils de la valeur du VCN3 calculé sur une semaine pour les cours d'eau et à la valeur de l'IPS pour les nappes. Pour les stations hydrométriques, les seuils sont définis pour chaque station et indiqués dans les tableaux de suivi. Pour les piézomètres, l'IPS étant un indicateur standardisé, les seuils sont identiques et présentés ci-dessous.

Seuil	« Gris »	« Jaune »	« Orange »	« Rouge »
IPS	-0,6312	-0,8416	-1,2815	-1,6448

Qualification à l'unité : Détermination d'une note de 1 à 5 correspondant à la moyenne pondérée des notes des stations associées à l'unité. Pour les unités hydrologiques, la pondération correspond à la surface du bassin versant résiduel jaugé par la station. Pour les unités hydrogéologiques, la pondération correspond à la note de qualité du piézomètre. La note attribuée aux stations est fonction de sa qualification : en situation « Bleu » la note '1' est attribuée, en situation « Gris » la note '2', en situation « Jaune » la note '3', en situation « Orange » la note '4' et en situation « Rouge » la note '5'. La qualification de l'étiage pour l'unité hydrologique ou hydrogéologique est ensuite évaluée selon le barème présenté ci-dessous.

Qualification	« Bleu »	« Gris »	« Jaune »	« Orange »	« Rouge »
Note N	$1 \leq N < 1,5$	$1,5 \leq N < 2,5$	$2,5 \leq N < 3,5$	$3,5 \leq N < 4,5$	$4,5 \leq N \leq 5$

Information sur les nappes : Pour certains piézomètres ayant une forte représentativité mais n'appartenant pas à une unité hydrologique, une moyenne non pondérée des valeurs des IPS est réalisée par grandes nappes, afin de fournir une information agrégée de la situation de ces nappes. La qualification de cette moyenne est indiquée sur la carte des eaux souterraines sous la forme d'un hexagone.

GLOSSAIRE

Débit de base (VCN3) : Le VCN3 correspond au débit moyen minimal calculé sur 3 jours consécutifs sur une période donnée. La date du VCN3 correspond au premier des trois jours considérés.

Indicateur Piézométrique Standardisé (IPS) : Indicateur représentant l'évolution mensuelle du niveau piézométrique, au droit d'un point d'eau, comparativement aux mêmes mois des années antérieures. Autrement dit, il permet de positionner le niveau piézométrique moyen mensuel par rapport à ceux de l'ensemble de la chronique.

LIENS INTERNET

-Les bulletins de situation sont publiés sur le site internet de la DREAL Grand Est :

<http://www.grand-est.developpement-durable.gouv.fr/secheresse-r244.html>

-Les arrêtés de restriction d'usage de l'eau peuvent être consultés sur le site internet PROPLUVIA :

<http://propluvia.developpement-durable.gouv.fr>

-Les actions mises en place pour mieux gérer l'eau en période de sécheresse sur le site internet du Ministère :

<https://www.ecologique-solidaire.gouv.fr/actions-mises-en-place-mieux-gerer-leau-en-période-secheresse>

NOUS CONTACTER

Par courriel :

etiage.dreal-grand-est@developpement-durable.gouv.fr

Par téléphone :

03 87 62 81 00

Par courrier :

DREAL Grand Est, 2 rue Augustin Fresnel - CS 95038
57071 METZ Cedex 03

Direction régionale de l'Environnement,
de l'Aménagement et du Logement
GRAND EST
2 rue Augustin Fresnel - CS 95038
57071 Metz Cedex 03
Tél. : 03 87 62 81 00
Fax : 03 87 62 81 99



Rédaction / Validation / Mise en page :
Service de Prévention des Risques Naturels et Hydrauliques
Service Eau, Biodiversité et Paysages

Avec le concours de :

BRGM, APRONA, EDF, VEOLIA, EPTB Seine Grands Lacs,
Conseil départemental du Haut-Rhin, Ville de Mulhouse.