

Bulletin de Suivi d'Étiage Région Grand Est

N° 18

Bassins hydrographiques de la Seine, de la Meuse, de la Moselle, du Rhin et de la Saône amont

Faits nouveaux et marquants

Concernant les eaux souterraines, les unités hydrogéologiques "Craie de Champagne Nord" et "Calcaires de l'Oxfordien des Ardennes" restent en orange, les unités "Craie de Champagne Sud et Centre", "Craie du Senonais et Pays d'Othe" et "Nappe de Brienne" restent en jaune. La période de décharge des nappes se poursuit toujours pour l'ensemble des nappes de la région, avec une tendance majoritairement à la baisse des niveaux des nappes. Concernant les niveaux moyens mensuels, on constate toujours un éloignement par rapport aux normales de saison avec seulement 22% des piézomètres encore en bleu. A noter le piézomètre d'Habsheim à sec depuis le 28 juillet .

Sur les bassins de la Meuse et de la Moselle, les débits moyens sur trois jours consécutifs (VCN3) ont partout été observés en début de période, avant que les précipitations de cette dernière semaine de septembre ne fassent légèrement réagir les cours d'eau. En conséquence, les VCN3 relevés ne sont pas totalement représentatifs de l'amélioration de la situation hydrologique engendrée par cette semaine pluvieuse et les unités hydrologiques "Meuse amont", "Meuse aval et Chiers", "Moselle amont et Meurthe" et "Moselle, Orne, Nied et Seille" restent encore en orange.

Sur le territoire Rhin-Sarre, tous les cours d'eau voient leurs débits augmenter grâce aux précipitations de la semaine dernière. L'ensemble des unités ayant atteint les niveaux orange ou rouge repassent en jaune ou gris. Localement au niveau des stations, le Seltzbach, la Bruche et la Lièpvrette restent tout de même en orange. Parmi les unités soutenues, seule la "Thur" reste en jaune. Enfin, le Rhin repasse en bleu après une courte semaine en gris.

Sur le bassin Seine Normandie en région Grand Est, les écoulements des cours d'eau sont enfin majoritairement en légère hausse en raison des précipitations tombées ces deux dernières semaines. En conséquence, la situation de deux unités hydrologiques s'améliore par rapport à la semaine précédente, les unités "Marne amont" et "Brie et Tardenois" passent ainsi de orange à jaune. L'état des autres unités reste inchangé.

Pour les réservoirs et barrages de la région Grand Est, les niveaux de remplissage des différents ouvrages poursuivent leur baisse, avec un niveau de remplissage global de 56% pour les retenues destinées à l'alimentation en eau potable et un niveau de remplissage global de 34% pour les retenues destinées au soutien de l'étiage, à l'exception des réservoirs de Vieux Pré et Kruth qui affichent respectivement 23% et 17% de remplissage.

Sommaire :

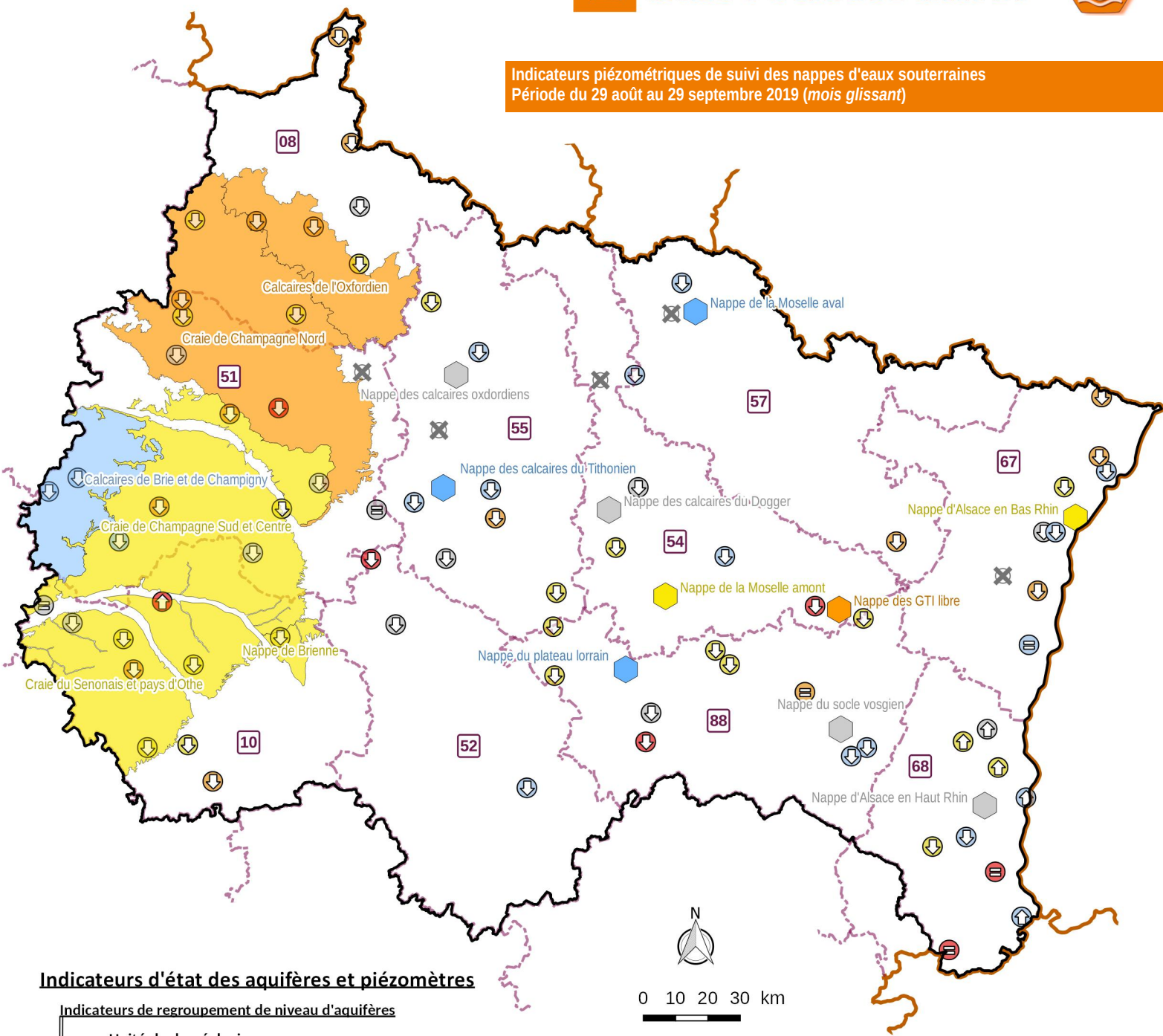
Nappes.....2 Bassins versants.....4 Barrages-réservoirs...7



Eaux souterraines



Indicateurs piézométriques de suivi des nappes d'eaux souterraines
Période du 29 août au 29 septembre 2019 (mois glissant)



Indicateurs d'état des aquifères et piézomètres

Indicateurs de regroupement de niveau d'aquifères

- | Unités hydrogéologiques | | Piezomètres | |
|-------------------------|--|-------------|--|
| | | | -Des difficultés majeures risquent d'apparaître, l'étiage étant extrêmement sévère. |
| | | | -Des difficultés risquent d'apparaître sur de nombreux secteurs, l'étiage étant sévère. |
| | | | -Des difficultés risquent d'apparaître sur certains secteurs, l'étiage étant marqué. |
| | | | -Des difficultés extrêmement rares et localisées sont possibles, l'étiage étant légèrement marqué. |
| | | | -Aucune difficulté à envisager, l'étiage est proche des normales, voire supérieur aux normales. |
| | | | -Absence d'informations |

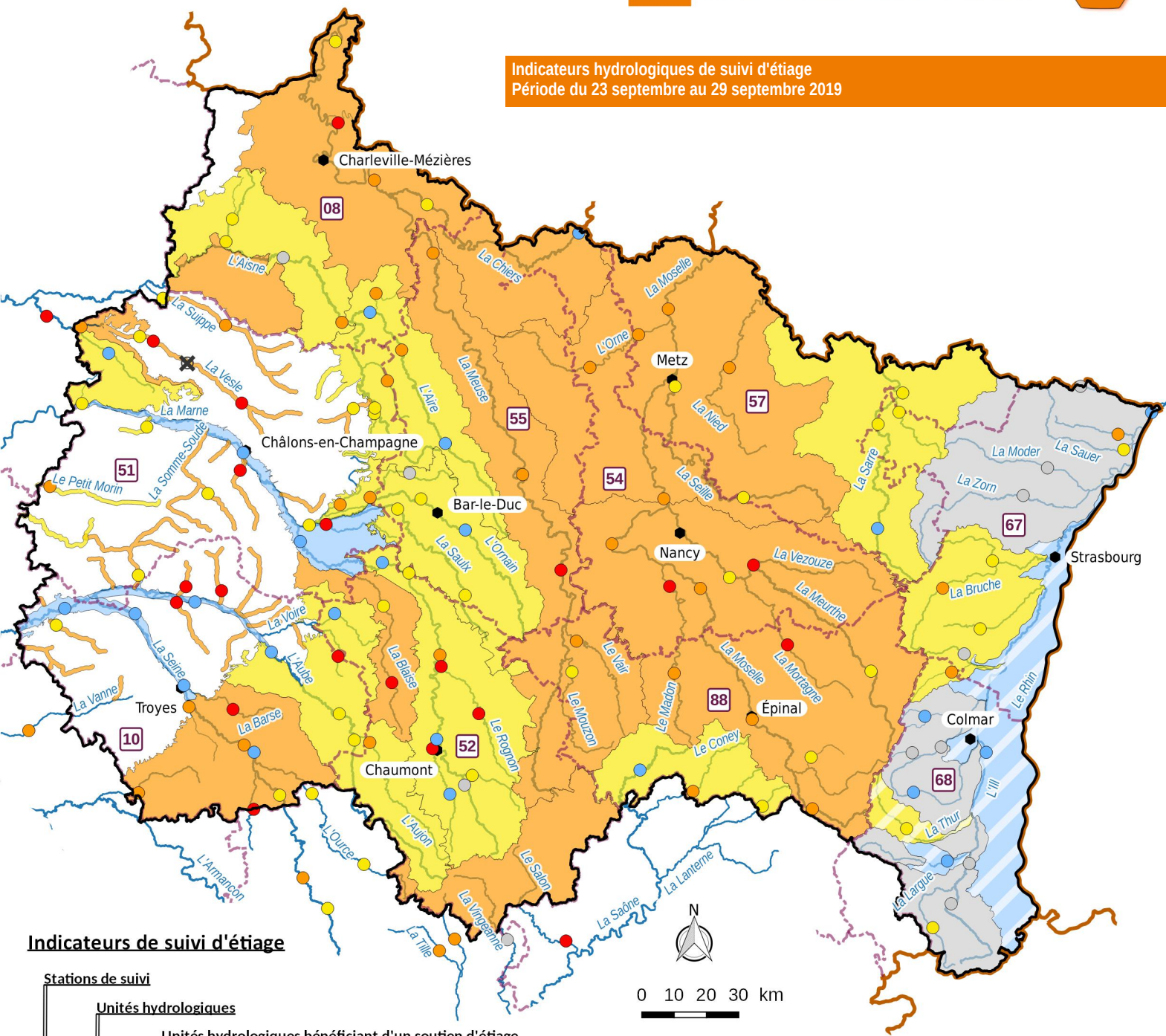
Évolution récente du niveau des aquifères aux piézomètres

- | | |
|--|------------------------|
| | En hausse |
| | Stable |
| | En baisse |
| | Limite de la région |
| | Limites de département |
| | Frontières |

Données ©IGN BDCarthage®, Portail eaufrance.fr (2019), DREAL Grand Est - Créé le 01/10/2019 par DREAL Grand Est

Eaux de surface

Indicateurs hydrologiques de suivi d'étiage
Période du 23 septembre au 29 septembre 2019



Indicateurs de suivi d'étiage

Stations de suivi

Unités hydrologiques

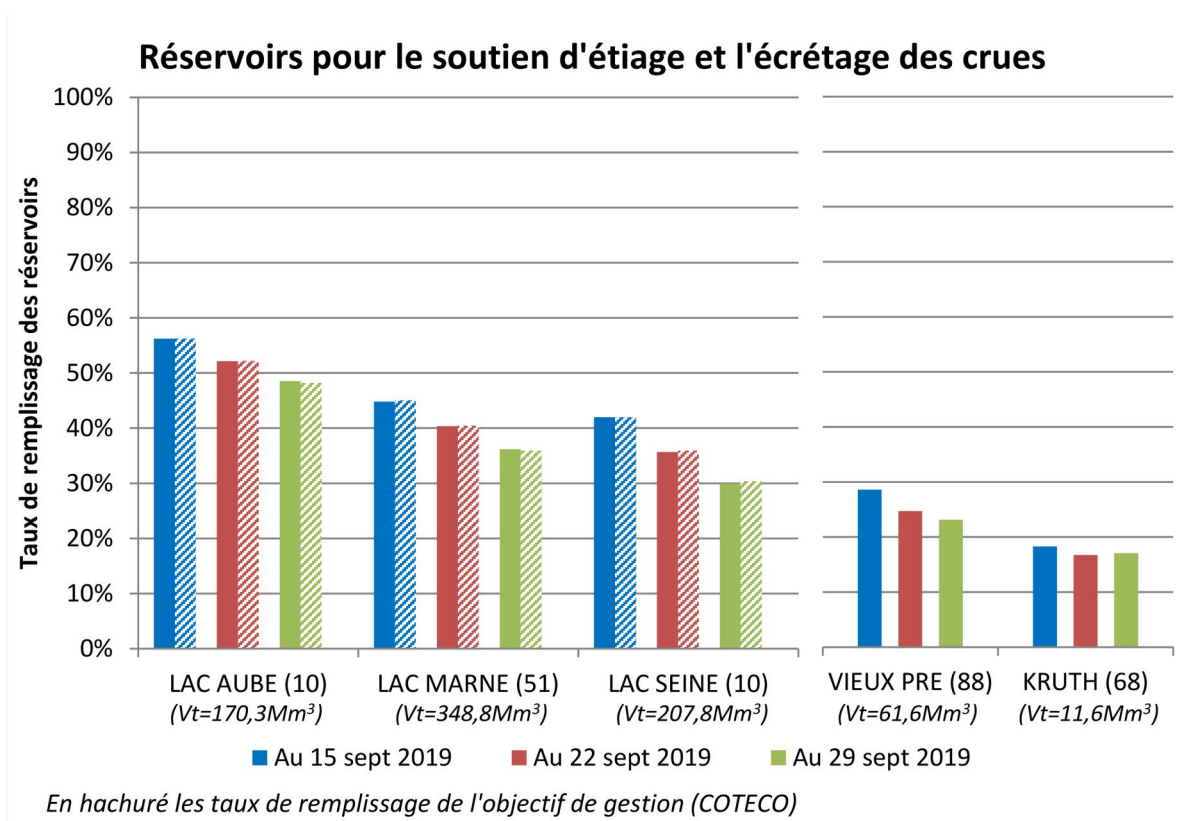
Unités hydrologiques bénéficiant d'un soutien d'étiage

- Des difficultés majeures risquent d'apparaître, l'étiage étant extrêmement sévère.
- Des difficultés risquent d'apparaître sur de nombreux secteurs, l'étiage étant sévère.
- Des difficultés risquent d'apparaître sur certains secteurs, l'étiage étant marqué.
- Des difficultés extrêmement rares et localisées sont possibles, l'étiage étant légèrement marqué.
- Aucune difficulté à envisager, l'étiage est proche des normales, voire supérieur aux normales.
- Absence d'informations

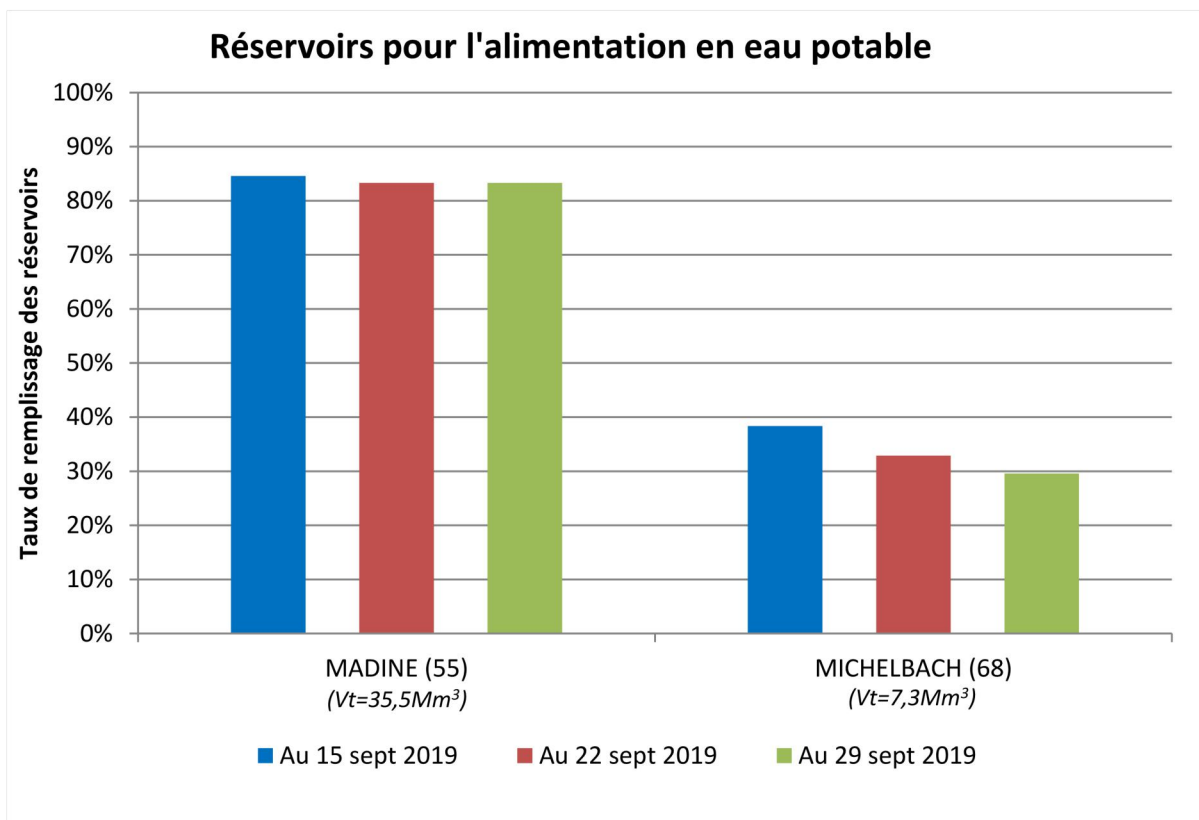
- Limite de la région
- Limites de département
- Frontières
- Cours d'eau principaux

Nota : pour les 3 stations hydrométriques suivantes : Sundhoffen, Reiningue et Willer-sur-Thur, il n'existe pas de seuil de niveau gris ni de seuil de niveau orange.

Données ©IGN BDCarthage®, Portail eaufrance.fr (2019), DREAL Grand Est - Créé le 01/10/2019 par DREAL Grand Est



Vt : Volume total du réservoir en million de mètres cubes.



Vt : Volume total du réservoir en million de mètres cubes.

METHODOLOGIE

Qualification à la station : Détermination de la couleur aux stations par comparaison aux seuils de la valeur du VCN3 calculé sur une semaine pour les cours d'eau et à la valeur de l'IPS pour les nappes. Pour les stations hydrométriques, les seuils sont définis pour chaque station et indiqués dans les tableaux de suivi. Pour les piézomètres, l'IPS étant un indicateur standardisé, les seuils sont identiques et présentés ci-dessous.

Seuil	« Gris »	« Jaune »	« Orange »	« Rouge »
IPS	-0,6312	-0,8416	-1,2815	-1,6448

Qualification à l'unité : Détermination d'une note de 1 à 5 correspondant à la moyenne pondérée des notes des stations associées à l'unité. Pour les unités hydrologiques, la pondération correspond à la surface du bassin versant résiduel jaugé par la station. Pour les unités hydrogéologiques, la pondération correspond à la note de qualité du piézomètre. La note attribuée aux stations est fonction de sa qualification : en situation « Bleu » la note '1' est attribuée, en situation « Gris » la note '2', en situation « Jaune » la note '3', en situation « Orange » la note '4' et en situation « Rouge » la note '5'. La qualification de l'étiage pour l'unité hydrologique ou hydrogéologique est ensuite évaluée selon le barème présenté ci-dessous.

Qualification	« Bleu »	« Gris »	« Jaune »	« Orange »	« Rouge »
Note N	$1 \leq N < 1,5$	$1,5 \leq N < 2,5$	$2,5 \leq N < 3,5$	$3,5 \leq N < 4,5$	$4,5 \leq N \leq 5$

Information sur les nappes : Pour certains piézomètres ayant une forte représentativité mais n'appartenant pas à une unité hydrologique, une moyenne non pondérée des valeurs des IPS est réalisée par grandes nappes, afin de fournir une information agrégée de la situation de ces nappes. La qualification de cette moyenne est indiquée sur la carte des eaux souterraines sous la forme d'un hexagone.

GLOSSAIRE

Débit de base (VCN3) : Le VCN3 correspond au débit moyen minimal calculé sur 3 jours consécutifs sur une période donnée. La date du VCN3 correspond au premier des trois jours considérés.

Indicateur Piézométrique Standardisé (IPS) : Indicateur représentant l'évolution mensuelle du niveau piézométrique, au droit d'un point d'eau, comparativement aux mêmes mois des années antérieures. Autrement dit, il permet de positionner le niveau piézométrique moyen mensuel par rapport à ceux de l'ensemble de la chronique.

LIENS INTERNET

-Les bulletins de situation sont publiés sur le site internet de la DREAL Grand Est :

<http://www.grand-est.developpement-durable.gouv.fr/secheresse-r244.html>

-Les arrêtés de restriction d'usage de l'eau peuvent être consultés sur le site internet PROPLUVIA :

<http://propluvia.developpement-durable.gouv.fr>

-Les actions mises en place pour mieux gérer l'eau en période de sécheresse sur le site internet du Ministère :

<https://www.ecologique-solidaire.gouv.fr/actions-mises-en-place-mieux-gerer-leau-en-période-secheresse>

NOUS CONTACTER

Par courriel :

etiage.dreal-grand-est@developpement-durable.gouv.fr

Par téléphone :

03 87 62 81 00

Par courrier :

DREAL Grand Est, 2 rue Augustin Fresnel - CS 95038
57071 METZ Cedex 03

Direction régionale de l'Environnement,
de l'Aménagement et du Logement
GRAND EST
2 rue Augustin Fresnel - CS 95038
57071 Metz Cedex 03
Tél. : 03 87 62 81 00
Fax : 03 87 62 81 99



Rédaction / Validation / Mise en page :
Service de Prévention des Risques Naturels et Hydrauliques
Service Eau, Biodiversité et Paysages

Avec le concours de :

BRGM, APRONA, EDF, VEOLIA, EPTB Seine Grands Lacs,
Conseil départemental du Haut-Rhin, Ville de Mulhouse.