

# Bulletin de Suivi d'Étiage Région Grand Est

N° 19

## Bassins hydrographiques de la Seine, de la Meuse, de la Moselle, du Rhin et de la Saône amont

### Faits nouveaux et marquants

#### Bassin Rhin-Meuse

Sur les bassins de la Meuse et de la Moselle, les précipitations de la semaine passée ont légèrement amélioré les écoulements dans les cours d'eau. Néanmoins, en dépit du contexte météorologique automnal qui semble s'installer, la situation hydrologique générale reste à l'image du déficit pluviométrique important cumulé depuis plusieurs mois. Les unités hydrologiques "Meuse amont" et "Moselle amont et Meurthe" sont en orange, et les unités hydrologiques "Meuse aval et Chiers" et "Moselle aval, Orne, Nied et Seille" sont en jaune.

Sur les bassins du Rhin et de la Sarre, les débits connaissent tous une légère amélioration suite aux quelques précipitations survenues en fin de semaine 43. Cette faible augmentation suffit à améliorer les débits très faibles et pratiquement tous les cours d'eau voient leur situation s'améliorer. L'unité hydrologique "Bruche, Ehn, Andlau, Giessen, Lièpvrette" et le Rhin qui étaient en orange passent en jaune. Les unités "Sarre", "Doller amont, Fecht, Weiss, Lauch" et "Ill amont" sortent du niveau jaune. Seules la Thur et la Doller, cours d'eau soutenus, n'évoluent pas significativement et restent en jaune.

Pour les aquifères du bassin Rhin-Meuse, alors que l'on devrait entrer dans la période de recharge des nappes, la tendance reste toujours globalement à la baisse du niveau des nappes. En conséquence, les niveaux s'éloignent de plus en plus des normales de saison, et atteignent des niveaux de basses eaux parmi les plus faibles observés pour près d'un quart des piézomètres. La conséquence de cette situation sur les statistiques des niveaux moyens mensuels est un changement de couleur sur plusieurs piézomètres, avec une hausse du nombre des niveaux moyens mensuels bas et très bas.

#### Bassin Seine-Normandie

Sur le bassin Seine-Normandie en région Grand-Est, on constate globalement une amélioration de la situation par rapport à la semaine précédente. Les déficits de précipitations restent cependant importants. Cette semaine, la situation s'améliore sur les unités hydrologiques "Marne amont", "Brie et Tardenois" et "Blaise". Elles repassent respectivement en jaune, gris et gris. Par contre, la situation se dégrade pour l'unité hydrologique "Affluents crayeux Marne et Aisne aval" qui passe en orange. Les unités hydrologiques "Aube amont", "Affluents crayeux Aube et Seine" et "Seine amont" restent en jaune et les unités "Aine amont", "Aisne aval" et "Saulx et Ornain" restent en gris. Les trois corridors Marne, Seine et Aube sont en bleu.

Pour les aquifères du bassin Seine-Normandie, les unités hydrologiques "Craie de Champagne sud et centre", "Craie du Senonais et Pays d'Othe" et "Calcaires de l'Oxfordien des Ardennes" restent en gris, et l'unité hydrologique "Craie de Champagne Nord" reste en jaune. Seules les unités hydrogéologiques "Calcaires de Brie et de Champigny" et "Nappe de Brienne" restent en bleu. La tendance générale reste également à la baisse. Les niveaux moyens mensuels restent néanmoins majoritairement proches des normales de saison, même si certains piézomètres sont en orange (Rhèges et Novion-Porcien) ou en rouge (Saint-Etienne-Sur-Suippe, Bussy-Le-Château et la Vendue-Mignot).

Pour les réservoirs et barrages de la région Grand Est, les niveaux de remplissage des différents ouvrages poursuivent leur baisse, avec des niveaux de remplissage inférieurs au 1/3 pour tous les ouvrages sauf ceux de Vieux Pré et de Madine.

## Sommaire :

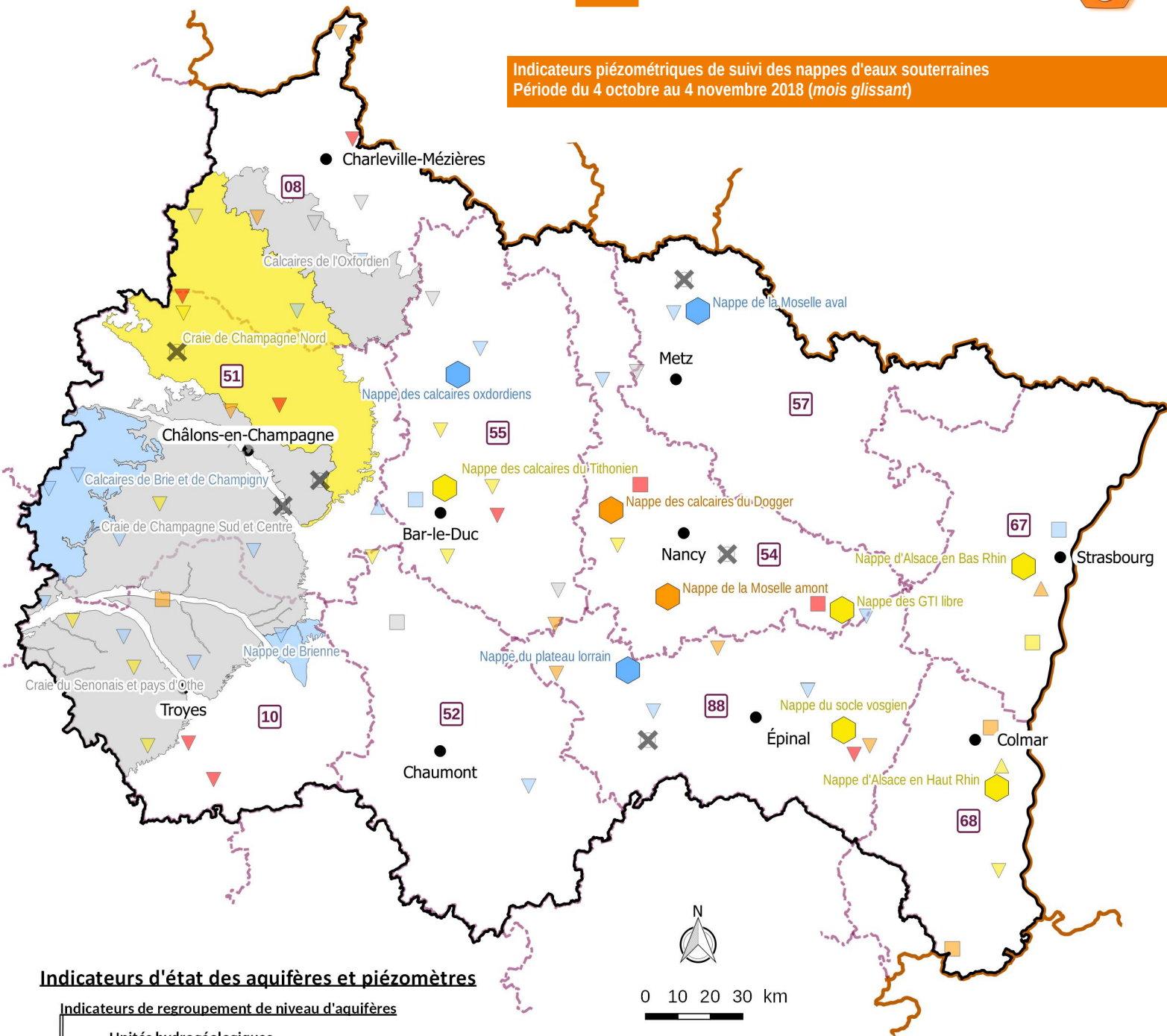
Nappes.....2 Bassins versants.....4 Barrages-réservoirs...7



# Eaux souterraines



Indicateurs piézométriques de suivi des nappes d'eaux souterraines  
Période du 4 octobre au 4 novembre 2018 (mois glissant)



## Indicateurs d'état des aquifères et piézomètres

### Indicateurs de regroupement de niveau d'aquifères

Unités hydrogéologiques		Piezomètres	
			-Des difficultés majeures sont à prévoir, l'étiage étant extrêmement sévère.
			-Les difficultés se généralisent, l'étiage étant sévère.
			-Les difficultés apparaissent sur certains secteurs, l'étiage étant marqué.
			-Les difficultés sont extrêmement rares et localisés, mais la situation s'approche d'un étiage plus problématique pour les usages.
			-Aucune difficulté à envisager, l'étiage est proche des normales, voire supérieur aux normales.
			-Absence d'informations

### Évolution récente du niveau des aquifères aux piézomètres

	En hausse
	Stable
	En baisse
	Evolution indéterminée
	Limite de la région
	Limites de département
	Frontières

Données ©IGN BDCarthage®, Portail sandre.eaufrance.fr (2018), DREAL Grand Est - Créé le 06/11/2018 par DREAL Grand Est



Unité	Nappe	Site de mesure	Note qualité	du 07/09/18	du 14/09/18	du 21/09/18	du 28/09/18	du 04/10/18
				au 07/10/18	au 14/10/18	au 21/10/18	au 28/10/18	au 04/11/18
				semaine 40	semaine 41	semaine 42	semaine 43	semaine 44

## Stations de suivi des unités hydrogéologiques

Calcaires de Brie et de Champagne	Calcaires de Brie	MCCRINGS (51)	3	0,970	1,023	0,868	0,724	0,696
	Calcaires de Champagne	JANVILLIERS (51)	5	0,917	0,894	0,855	0,776	0,747
	Qualification de l'étiage de l'unité hydrogéologique "Calcaires de Brie et de Champagne"				1,0	1,0	1,0	1,0
Craie de Champagne Nord	Craie	HANNOGNE-SAINT-REMY (08)	3	-0,633	-0,623	-0,708	-0,743	-0,772
	Craie	FRESNE-LES-REIMS (51)	5	-0,552	-0,664	-0,758	-0,889	-0,941
	Craie	SEMIDE (08)	5	0,114	0,098	-0,020	-0,108	-0,165
	Craie	SAINT-ETIENNE-SUR-SUIPPE (51)	5			-1,757	-1,842	-1,904
	Qualification de l'étiage de l'unité hydrogéologique "Craie de Champagne Nord"				1,2	1,4	2,6	2,8
Craie de Champagne Sud et Centre	Craie	LES GRANDES-LOGES (51)	5	-0,845	-0,990	-1,123	-1,232	-1,358
	Craie	LINTHELLES (51)	4	0,410	0,383	0,322	0,218	0,136
	Craie	SOMPUIS (51)	3	0,125	0,080	0,052	-0,014	-0,036
	Craie	VANAUULT-LE-CHATEL (51)	4	-0,745	-0,815	-0,858	-0,948	
	Craie	VAILLY (10)	5	0,715	0,754	0,685	0,646	0,631
Qualification de l'étiage de l'unité hydrogéologique "Craie de Champagne Sud et Centre"				1,7	1,7	1,9	1,9	1,9
Craie du Senonais et Pays d'Othe	Craie	ORVILLIERS-SAINT-JULIEN (10)	4	0,633	0,627	0,545	0,446	0,372
	Craie	VILLELOUP (10)	5	-0,398	-0,485	-0,590	-0,698	-0,858
	Craie	LA SAULSOTTE (10)	5	0,154	0,127	0,088	0,104	0,108
	Craie	SAINT-HILAIRE-SOUS-ROMILLY (10)	5	-0,661	-0,701	-0,752	-0,803	-0,897
Qualification de l'étiage de l'unité hydrogéologique "Craie du Senonais et Pays d'Othe"				1,3	1,3	1,3	1,5	2,1
Calcaires de l'Oxfordien des Ardennes	Calcaires du Kimméridgien-Oxfordien	BOUVELLEMONT (08)	5	-0,605	-0,616	-0,586	-0,649	-0,704
	Qualification de l'étiage de l'unité hydrogéologique "Calcaires de l'Oxf. des Ardennes"				1,0	1,0	1,0	2,0
Nappe de Brienne	Alluvions de l'Aube	LASSICOURT (10)	4	0,050	0,012	-0,145	-0,260	-0,297
	Qualification de l'étiage de l'unité hydrogéologique "Nappe de Brienne"				1,0	1,0	1,0	1,0

## Stations de suivi des nappes d'eau souterraine (hors unités)

Alluvions de la Meuse	HAM-SUR-MEUSE (08)			-0,936		-1,034	-1,278	-1,288
Alluvions de la Moselle	BERTRANGE (57)			-0,316	-0,312	-0,350	-0,372	-0,405
Alluvions de la Moselle	CATTENOM (57)							
Alluvions de la Moselle	DOMMARTIN-LES-TOUL (54)			-1,097	-1,054	-1,111	-1,156	-1,239
Alluvions de la Moselle	ESSEGNEY (88)			-1,240	-1,281	-1,453	-1,561	-1,506
Alluvions de l'Aube	RHEGES (10)			-1,101	-1,150	-1,209	-1,182	-1,294
Alluvions du Perthois	HALLIGNICOURT (52)			-0,635	-0,612	-0,609	-0,852	-1,055
Alluvions du Perthois	SERMAIZE-LES-BAINS (51)			-0,449	-0,445	-0,212	-0,247	-0,472
Calcaires de l'Oxfordien	BRIEULLES-SUR-BAR (08)			0,860	0,922	0,708	0,369	0,151
Calcaires de l'Oxfordien	EPIEZ-SUR-MEUSE (55)						-0,823	-0,748
Calcaires de l'Oxfordien	LES CLERY (55)			-0,534	-0,498	-0,553	-0,677	-0,748
Calcaires de l'Oxfordien	LES ROISES (55)			-0,756	-0,754	-1,124	-1,737	-1,475
Calcaires de l'Oxfordien	VACHERAUVILLE (55)			-0,156	-0,199	-0,353	-0,419	-0,601
Calcaires de l'Oxfordien sous couverture	COUSANCES-LES-TRICONVILLE (55)			-1,485	-1,440	-1,506	-1,611	-1,803
Calcaires du Dogger	FREVILLE (88)			-0,842	-0,967	-1,015	-1,185	-1,296
Calcaires du Dogger	VERNEVILLE (57)			-0,471	-0,515	-0,660	-0,690	-0,772
Calcaires du Dogger	VILLERS-EN-HAYE (54)			-1,550	-1,592	-1,812	-1,883	-1,820
Calcaires du Dogger	VILLE-SUR-YRON (54)			0,139	0,134	0,022	-0,061	-0,084
Calcaires du Muschelkalk	HAREVILLE (88)			0,259	0,186	0,018	-0,111	-0,208
Calcaires du Tithonien	NEUVILLE-SUR-ORNAIN (55)			-0,207	-0,314	-0,363	-0,531	-0,598
Calcaires du Tithonien	NUBECOURT (55)			-1,246	-1,208	-1,281	-1,180	-1,163
Calcaires du Tithonien	PRASLIN (10)			-1,497	-1,554	-1,584	-1,689	-1,772
Calcaires du Tithonien	STAINVILLE (55)			-0,469	-0,482	-0,426	-0,781	-0,939
Calcaires du Tithonien	VAUX-SUR-BLAISE (52)			-0,520	-0,621	-0,632	-0,855	-0,764
Colluvions sur socle Ardennais	GESPUNSART (08)			-1,804	-1,795	-1,833	-1,853	-1,799
Craie	BUSSY-LE-CHATEAU (51)			-1,749	-1,858	-1,912	-2,031	-2,101
Craie	CHAMOY (10)			-0,824	-0,818	-0,897	-0,952	-0,930
Craie	REIMS (51)							
Craie	SONGY (51)							
Craie	VAL-DES-MARAIS (51)			-0,630	-0,678	-0,765	-0,846	-0,883
Grès du Keuper	DOMBASLE-SUR-MEURTHE (54)							
Grès du Rhétien sous couverture	VAL-DE-MEUSE (52)			-0,003	-0,059	-0,175	-0,240	-0,284
Grès du Trias inférieur affleurant	CELLES-SUR-PLAINE (88)			-0,029	-0,018	-0,077	-0,101	-0,143
Grès du Trias inférieur affleurant	RELANGES (88)			-1,204	-1,280	-1,244	-0,834	
Grès du Trias inférieur sous couverture	GELACOURT (54)			-1,865	-1,859	-1,884	-1,907	-1,895
Nappe d'Alsace	HABSHEIM (68)			-0,927	-0,944	-0,958	-0,955	-0,997
Nappe d'Alsace	HETTENSCHLAG (68)			-0,934	-0,935	-0,943	-0,961	-0,967
Nappe d'Alsace	HOLTZWHR (68)			-1,150	-1,159	-1,209	-1,295	-1,308
Nappe d'Alsace	LIPSHEIM (67)			-1,168	-1,302	-1,449	-1,629	-1,619
Nappe d'Alsace	REICHSTETT (67)			-0,327	-0,325	-0,355	-0,393	-0,392
Nappe d'Alsace	ROSSFELD (67)			-0,793	-0,872	-0,926	-1,004	-0,973
Sables de l'Apto-Albien	NOVION-PORCIEN (08)			-2,000	-1,972	-1,796	-1,757	-1,620
Sables de l'Apto-Albien	VENDUE-MIGNOT(LA) (10)			-1,877	-2,160	-2,170	-2,171	-2,190
Socle vosgien	GERARDMER (88)			-1,253	-1,259	-1,580	-1,878	-1,980
Fluvioglacière sur Muschelkalk gréseux	GRANDVILLERS (88)			0,272	0,305	0,221	0,125	-0,008
Fluvioglacière sur socle vosgien	XONRUPT-LONGEMER (88)			-1,304	-1,291	-1,358	-1,400	-1,480

Les valeurs indiquées dans ce tableau correspondent :

- à l'IPS (Indicateur Piézométrique Standardisé) calculé sur les 30 derniers jours pour les piézomètres ;
- à une note de 1 à 5 égale à la moyenne des notes des piézomètres pondérée par leur note de qualité pour les unités hydrogéologiques.

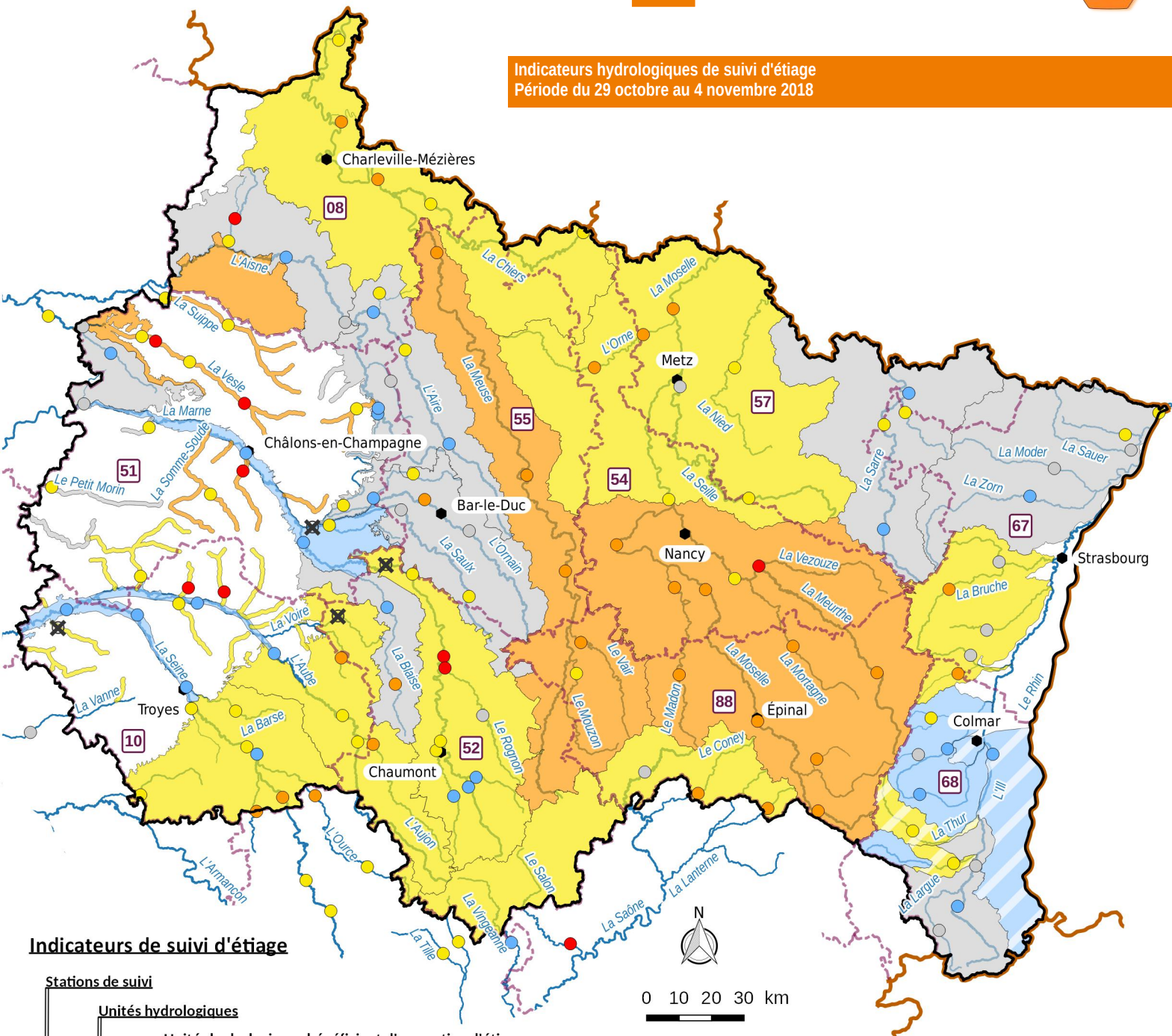
Les seuils pour les stations de suivis sont :

Seuil	« Gris »	« Jaune »	« Orange »	« Rouge »
IPS	-0,6312	-0,8416	-1,2815	-1,6448

\*Une correction a été appliquée sur les calculs statistiques du piézomètre de Reichstett (67) afin de compenser l'impact de l'arrêt d'un prélèvement à proximité.

# Eaux de surface

Indicateurs hydrologiques de suivi d'étiage  
Période du 29 octobre au 4 novembre 2018



## Indicateurs de suivi d'étiage

### Stations de suivi

#### Unités hydrologiques

#### Unités hydrologiques bénéficiant d'un soutien d'étiage

- Des difficultés majeures sont à prévoir, l'étiage étant extrêmement sévère.
- Les difficultés se généralisent, l'étiage étant sévère.
- Les difficultés apparaissent sur certains secteurs, l'étiage étant marqué.
- Les difficultés sont extrêmement rares et localisés, mais la situation s'approche d'un étiage plus problématique pour les usages.
- Aucune difficulté à envisager, l'étiage est proche des normales, voire supérieur aux normales.
- Absence d'informations

- Limite de la région
- Limites de département
- Frontières
- Cours d'eau principaux

Nota : pour les 3 stations hydrométriques suivantes : Sundhoffen, Reiningue et Willer-sur-Thur, il n'existe pas de seuil de niveau gris ni de seuil de niveau orange.

Données ©IGN BDCarthage®, Portail sandre.eaufrance.fr (2018), DREAL Grand Est - Créé le 06/11/2018 par DREAL Grand Est



Unité	Cours d'eau	Site de mesure	BV résiduel (km²)	Seuils de qualification de l'étiage (m³/s)				du 01/10/18	du 08/10/18	du 15/10/18	du 22/10/18	du 29/10/18
								au 07/10/18	au 14/10/18	au 21/10/18	au 28/10/18	au 04/11/18
								semaine 40	semaine 41	semaine 42	semaine 43	semaine 44
<b>Stations de suivi des unités hydrographiques du bassin Seine-Normandie</b>												
Aisne Amont	AIRE	Beausite [Amblaincourt] (55)	283	0,50	0,40	0,09	0,04	0,68	0,58	0,56	0,83	1,06
	ANTE	Châtiches (51)	112	0,10	0,08	0,03	0,01	0,19	0,17	0,16	0,14	0,35
	AIRE	Chevières (08)	234	1,88	1,50	0,75	0,42	2,26	2,09	2,09	2,15	2,42
	BIËSME	Clon (55)	71	0,06	0,04	0,02	0,01	0,03	0,03	0,03	0,03	0,06
	AIRE	Varenes-en-Argonne (55)	344	1,15	0,92	0,43	0,20	0,79	0,73	0,72	0,73	0,91
	AGRON	Verpel (08)	133	0,40	0,32	0,21	0,13	0,20	0,20	0,19	0,19	0,32
	AISNE	Verrières (51)	273	0,31	0,25	0,09	0,04	0,50	0,41	0,62	0,48	0,76
<b>Qualification de l'étiage de l'unité hydrologique "Aisne Amont"</b>				<b>1,8</b>	<b>1,8</b>	<b>1,8</b>	<b>1,8</b>	<b>1,8</b>	<b>1,8</b>	<b>1,8</b>	<b>1,8</b>	<b>1,7</b>
Aisne Aval	VAUX	Ecly (08)	285	0,76	0,61	0,38	0,28	0,45	0,45	0,41	0,46	0,54
	AISNE	Givry (08)	660	3,60	2,50	2,00	1,70	4,80	4,43	4,24	4,70	5,29
	DRAIZE	Justine-Herbigny (08)	40	0,07	0,05	0,04	0,03	0,03	0,03	0,03	0,03	0,03
	AISNE	Mouron (08)	702	5,00	4,00	2,00	0,97	4,09	3,79	3,56	3,76	4,60
<b>Qualification de l'étiage de l'unité hydrologique "Aisne Aval"</b>				<b>1,8</b>	<b>2,3</b>	<b>2,3</b>	<b>2,3</b>	<b>2,3</b>	<b>2,3</b>	<b>2,3</b>	<b>2,3</b>	<b>1,8</b>
Aube Amont	AUBE	Bar-sur-Aube (10)	221	3,50	2,80	1,30	0,83	1,61	1,61	1,61	1,61	1,61
	VOIRE	Droyes [Gervilliers] (52)	270	0,46	0,37	0,30	0,24					
	AUBE [PARTIELLE]	Longchamp-sur-Aujon [Outre Aube] (10)	689	1,25	1,00	0,41	0,25	0,64	0,66	0,57	0,60	0,80
	AUJON	Maranville (52)	370	1,00	0,80	0,50	0,31	0,40	0,40	0,46	0,41	0,35
	LAINÉ	Soulaines-Dhuys (10)	23	0,39	0,31	0,20	0,13	0,18	0,18	0,17	0,18	0,18
<b>Qualification de l'étiage de l'unité hydrologique "Aube Amont"</b>				<b>3,3</b>	<b>3,3</b>	<b>3,3</b>	<b>3,3</b>	<b>3,3</b>	<b>3,3</b>	<b>3,3</b>	<b>3,3</b>	<b>3,3</b>
Affluents crayeux Marne et Aisne Aval	VESLE	Bouy (51)	283	0,58	0,46	0,00	0,00	0,01	0,01	0,01	0,01	0,00
	VESLE	Braine (02)	270	4,00	3,20	1,70	1,20	2,22	2,52	2,36	2,41	3,17
	VESLE	Châlons-sur-Vesle (51)	66	2,25	1,80	1,00	0,69	1,22	1,22	1,21	1,21	1,40
	AUVÉ	Dommartin-Dampierre (51)	199	0,68	0,54	0,32	0,23	0,40	0,45	0,43	0,38	0,41
	COOLE	Ecury-sur-Cooles (51)	150	0,23	0,18	0,00	0,00	0,00	0,00	0,00	0,00	0,00
	SUIPPE	Orainville (02)	321	2,63	2,10	0,60	0,00	1,06	0,95	0,87	0,88	1,08
	VESLE	Puisieux (51)	320	1,38	1,10	0,14	0,00	0,16	0,30	0,25	0,28	0,33
	VESLE	Saint-Brice-Courcelles (51)	159	1,38	1,10	0,37	0,13	0,01	0,01	0,02	0,05	0,11
	SUIPPE	Selles (51)	486	1,63	1,30	0,43	0,05	0,66	0,59	0,59	0,62	0,68
	SOUDE	Soudron (51)	106	0,24	0,19	0,00	0,00	0,02	0,02	0,04	0,05	0,04
	<b>Qualification de l'étiage de l'unité hydrologique "Affluents crayeux Marne et Aisne Aval"</b>				<b>3,3</b>	<b>3,3</b>	<b>3,3</b>	<b>3,3</b>	<b>3,3</b>	<b>3,3</b>	<b>3,3</b>	<b>3,5</b>
Affluents crayeux Aube et Seine	HERBISSONNE	Allibaudières (10)	85	0,08	0,06	0,00	0,00	0,00	0,00	0,00	0,00	0,00
	HUITRELLE	Lhuître (10)	160	0,63	0,50	0,31	0,22	0,27	0,22	0,23	0,25	0,16
	VANNE	Pont-sur-Vanne (89)	866	4,00	3,00	2,40	2,00	3,09	3,08	2,96	3,05	3,24
	BARBUISÉ	Pouan-les-Vallees (10)	196	0,35	0,28	0,00	0,00	0,26	0,23	0,20	0,20	0,19
	ARDUSSON	Saint-Aubin (10)	159	0,20	0,16	0,00	0,00					
	SUPERBE	Saint-Saturin (51)	320	0,50	0,40	0,00	0,00		0,04	0,04	0,06	0,10
	<b>Qualification de l'étiage de l'unité hydrologique "Affluents crayeux Aube et Seine"</b>				<b>2,6</b>	<b>2,8</b>	<b>3,2</b>	<b>2,7</b>	<b>2,7</b>	<b>2,7</b>	<b>2,7</b>	<b>2,8</b>
Marne Amont	MARNE	Chamouilly (52)	343	5,38	4,30	2,70	1,20	2,97	2,80	2,66	2,58	3,43
	SUIZE	Chaumont [Saint-Roch] (52)	60	0,01	0,01	0,00	0,00	0,01	0,01	0,01	0,01	0,01
	MARNE	Condes (52)	282	0,78	0,62	0,30	0,10	0,28	0,30	0,22	0,20	0,35
	ROGNON	Bourdons-sur-Rognon [Lacrète] (52)	169	0,13	0,10	0,03	0,02	0,10	0,08	0,08	0,10	0,12
	TRAIRE	Louvières (52)	120	0,13	0,10	0,05	0,02	0,09	0,08	0,09	0,10	0,15
	MARNE	Marnay-sur-Marne (52)	354	1,13	0,90	0,68	0,62	1,23	1,24	1,23	1,20	1,28
	MARNE	Mussey-sur-Marne (52)	526	4,50	3,60	2,40	2,00	2,37	2,48	1,53	0,96	0,52
	ROGNON	Doulaucourt-Saucourt (52)	444	1,63	1,30	0,82	0,52	0,36	0,25	0,17	0,26	0,32
	MARNE	Saint-Dizier (52)	167	5,63	4,50	2,50	1,30					
	SUIZE	Villiers-sur-Suize (52)	84	0,07	0,06	0,03	0,02	0,13	0,14	0,14	0,15	0,19
	<b>Qualification de l'étiage de l'unité hydrologique "Marne Amont"</b>				<b>3,3</b>	<b>3,1</b>	<b>3,7</b>	<b>3,7</b>	<b>3,7</b>	<b>3,7</b>	<b>3,7</b>	<b>3,3</b>
Brie et Tardenois	PETIT MORIN	Montmirail - Amont (51)	354	0,81	0,65	0,44	0,33	0,70	0,43	0,42	0,42	0,46
	ARDRE	Faverlois-et-Coëmy (51)	147	0,24	0,19	0,13	0,10	0,24	0,22	0,22	0,23	0,28
	ARDRE	Fismes (51)	150	0,68	0,54	0,36	0,24	0,36	0,35	0,33	0,61	0,67
	SEMOIGNE	Verneuil (51)	92	0,24	0,19	0,14	0,11	0,19	0,15	0,15	0,18	0,20
	CUBRY	Pierry (51)	103	0,26	0,21	0,14	0,11	0,24	0,21	0,21	0,20	0,20
<b>Qualification de l'étiage de l'unité hydrologique "Brie et Tardenois"</b>				<b>2,5</b>	<b>3,4</b>	<b>3,4</b>	<b>3,1</b>	<b>3,1</b>	<b>3,1</b>	<b>3,1</b>	<b>2,4</b>	
La Blaise	BLAISE	Dailancourt (52)	125	0,36	0,29	0,17	0,13	0,17	0,21	0,20	0,14	0,16
	BLAISE	Louvemont [Pont-Varin] (52)	338	0,73	0,58	0,31	0,17	0,78	0,73	0,73	0,71	0,75
<b>Qualification de l'étiage de l'unité hydrologique "La Blaise"</b>				<b>1,8</b>	<b>2,3</b>	<b>2,3</b>	<b>2,5</b>	<b>2,5</b>	<b>2,5</b>	<b>2,5</b>	<b>1,8</b>	
Saulx et Ornain	CHÉE	Bettancourt-la-Longue (51)	101	0,21	0,17	0,07	0,03	0,12	0,12	0,11	0,12	0,25
	BRUXENELLE	Brusson (51)	134	0,16	0,13	0,07	0,05	0,07	0,07	0,08	0,08	0,12
	SAULX	Mognéville (55)	409	2,25	1,80	1,20	0,85	1,98	1,94	1,87	1,87	1,91
	SAULX	Montiers-sur-Saulx (55)	75	0,07	0,06	0,03	0,01	0,06	0,05	0,04	0,06	0,06
	ORNAIN	Tronville-en-Barrois (55)	666	1,00	0,80	0,48	0,18	0,87	0,87	0,97	1,02	0,99
	VIÈRE	Val-de-Vière (51)	174	0,33	0,26	0,14	0,07	0,17	0,12	0,14	0,18	0,18
	ORNAIN	Val-d'Ornain [Varney] (55)	170	1,38	1,10	0,56	0,36	0,46	0,39	0,43	0,44	0,49
	CHÉE	Villootte-devant-Louppy (55)	113	0,20	0,16	0,07	0,03	0,18	0,08	0,06	0,10	0,15
	SAULX	Vitry-en-Perthois (51)	432	4,25	3,40	1,70	0,94					
<b>Qualification de l'étiage de l'unité hydrologique "Saulx et Ornain"</b>				<b>2,8</b>	<b>2,7</b>	<b>2,7</b>	<b>2,1</b>	<b>2,1</b>	<b>2,1</b>	<b>2,1</b>	<b>2,4</b>	
Seine Amont	OURCE	Autricourt (21)	375	1,09	0,87	0,38	0,23	0,37	0,39	0,41	0,40	0,37
	SEINE	Bar-sur-Seine (10)	587	5,75	4,60	2,70	1,70	7,67	3,54	7,33	7,01	7,47
	ARMANCE	Chesny-les-Prés (10)	480	0,78	0,62	0,32	0,22	0,31	0,30	0,29	0,31	0,33
	HOZAIN	Buchères [Courgerennes] (10)	249	0,16	0,13	0,04	0,01	0,05	0,04	0,04	0,04	0,06
	SEINE	Courtenot (10)	40	4,88	3,90	2,80	1,90	3,17	2,21	3,14	3,50	3,87
	OURCÉ	Leuglay [Froidvent] (21)	173	0,33	0,26	0,10	0,05	0,16	0,15	0,14	0,15	0,20
	LAIGNES	Les Riceys (21)	674	0,83	0,66	0,39	0,28	0,23	0,38	0,36	0,22	0,36
	BARSE	Montiéramey (10)	235	0,45	0,36	0,21	0,16	0,23	0,20	0,20	0,19	0,32
	SEINE	Mod-sur-Seine (21)	183	0,99	0,79	0,37	0,21	0,44	0,38	0,37	0,44	0,41
	SEINE	Plaines-Saint-Lange (10)	333	3,88	3,10	1,90	1,50	1,90	1,58	1,71	1,82	1,75
	SEINE	Quemigny-sur-Seine [Cosne] (21)	188	0,53	0,42	0,20	0,12	0,24	0,23	0,22	0,23	0,27
	<b>Qualification de l'étiage de l'unité hydrologique "Seine Amont"</b>				<b>3,4</b>	<b>3,6</b>	<b>3,3</b>	<b>3,4</b>	<b>3,4</b>	<b>3,4</b>	<b>3,4</b>	<b>3,1</b>
<b>Stations de suivi des unités hydrographiques du bassin Rhône-Méditerranée</b>												
Saône amont (Vosges)	SAÔNE	Monthureux sur Saône (88)	228	0,66	0,53	0,39	0,25	0,60	0,62	0,62	0,67	0,58
	CONÉY	Fontenoy-le-Château (88)	317	1,75	1,40	1,07	0,75	0,81	0,84	0,83	0,84	0,93
	COMBEAUTÉ	Val d'Ajol (88)	63	0,54	0,43	0,31	0,20	0,19	0,18	0,17	0,19	0,23
<b>Qualification de l'étiage de l'unité hydrologique "Saône amont (Vosges)"</b>				<b>3,4</b>	<b>3,4</b>	<b>3,4</b>	<b>3,0</b>	<b>3,4</b>	<b>3,4</b>	<b>3,0</b>	<b>3,3</b>	
Saône amont	SALON	Denèvre (70)	390	0,75	0,60	0,36	0,29	0,54	0,54	0,27	0,27	0,29
	VINGEANNE	Saint-Maurice-sur-Vingeanne (21)	417	0,63	0,50	0,38	0,29	0,47	0,54	0,56	0,62	0,75
	VENELLE	Selongey (21)	54	0,11	0,09	0,04	0,01	0,03	0,04	0,03	0,03	0,06
	TILLE	Crécey-sur-Tille (21)	234	0,34	0,27	0,10	0,04	0,18	0,19	0,18	0,21	0,23
<b>Qualification de l'étiage de l'unité hydrologique "Saône amont"</b>				<b>3,0</b>	<b>2,7</b>	<b>3,4</b>	<b>3,4</b>	<b>3,4</b>	<b>3,4</b>	<b>3,4</b>	<b>3,0</b>	

Unité	Cours d'eau	Site de mesure	BV résiduel (km²)	Seuils de qualification de l'étiage (m³/s)				du 01/10/18	du 08/10/18	du 15/10/18	du 22/10/18	du 29/10/18
								au 07/10/18	au 14/10/18	au 21/10/18	au 28/10/18	au 04/11/18
								semaine 40	semaine 41	semaine 42	semaine 43	semaine 44

## Stations de suivi des unités hydrographiques du bassin Rhin-Meuse

Meuse amont	MOUZON	Villars (88)	405	0,19	0,15	0,09	0,02	0,06	0,05	0,07	0,07	0,14
	VAIR	Soulosse (88)	443	0,63	0,50	0,36	0,21	0,24	0,26	0,22	0,21	0,23
	MEUSE	Chalaines (55)	869	2,44	1,95	1,38	0,80	0,81	0,92	0,73	0,72	0,82
	MEUSE	Saint Mihiel (55)	823	4,00	3,20	2,20	1,20	2,76	2,28	2,21	2,13	2,12
	MEUSE	Stenay (55)	1364	10,83	8,66	6,40	4,13	7,23	5,67	5,43	5,32	5,43
Qualification de l'étiage de l'unité hydrologique "Meuse amont"								3,4	3,8	4,0	4,3	3,9
Meuse aval et Chiers	CHIERS	Longlaville (54)	151	0,68	0,54	0,41	0,27	0,45	0,45	0,43	0,42	0,43
	CHIERS	Carignan (08)	1816	10,75	8,60	7,10	5,60	7,60	7,31	7,08	7,11	7,36
	MEUSE	Sedan (08)	622	28,25	22,60	18,25	13,90	17,40	16,10	15,70	15,20	15,70
	SEMOY	Haulmé (08)	1336	4,73	3,78	2,65	1,51	1,96	1,86	1,73	1,76	1,89
	MEUSE	Chooz (08)	2291	38,13	30,50	22,25	14,00	22,00	21,10	20,40	23,30	24,00
Qualification de l'étiage de l'unité hydrologique "Meuse aval et Chiers"								3,7	3,7	4,0	3,3	3,3
Moselle amont et Meurthe	MOSELLE	Rupt sur Moselle (88)	152	1,13	0,90	0,58	0,25	0,42	0,40	0,39	0,39	0,43
	CLEURIE	Cleurie (88)	63	0,72	0,57	0,41	0,24	0,24	0,22	0,22	0,22	0,27
	MOSELLE	Epinal (88)	1002	9,33	7,46	4,98	2,50	4,30	4,20	4,04	4,00	4,45
	MOSELLE	Tonnoy (54)	759	10,83	8,66	5,83	3,00	3,95	3,87	3,86	3,81	4,05
	MADON	Mirecourt (88)	381	1,00	0,80	0,58	0,35	0,36	0,35	0,30	0,33	0,39
	MADON	Pulligny (54)	562	1,83	1,46	1,06	0,65	0,74	0,54	0,46	0,92	1,01
	MOSELLE	Toul (54)	419	13,13	10,50	6,75	3,00	3,62	3,32	3,11	3,18	4,22
	MEURTHE	Saint-Dié (88)	374	2,38	1,90	1,35	0,79	1,13	1,07	1,06	1,08	1,21
	VEZOUZE	Lunéville (54)	559	1,59	1,27	0,97	0,66	0,53	0,44	0,43	0,44	0,56
	MORTAGNE	Roville (88)	300	1,37	1,09	0,83	0,56	0,60	0,59	0,55	0,55	0,62
	MEURTHE	Damelevières (54)	1047	11,93	9,54	6,77	4,00	7,68	7,09	6,81	7,42	8,59
	Qualification de l'étiage de l'unité hydrologique "Moselle amont et Meurthe"								3,9	4,1	4,1	4,0
Moselle aval, Orne, Nied et Seille	MOSELLE	Custines (54)	1212	31,68	25,34	17,57	9,80	14,90	14,30	13,00	15,40	18,90
	SEILLE	Chambrey (57)	560	1,33	1,06	0,75	0,44	0,84	0,74	0,65	0,55	0,85
	SEILLE	Metz (57)	720	1,88	1,50	1,09	0,67	1,25	1,37	1,50	1,62	1,62
	ORNE	Boncourt (54)	412	0,20	0,16	0,09	0,02	0,11	0,12	0,06	0,07	0,08
	ORNE	Moyeuvre-Grande (57)	729	0,97	0,77	0,52	0,26	0,46	0,48	0,55	0,49	0,50
	MOSELLE	Uckange (57)	1519	34,63	27,70	21,85	16,00	17,50	16,10	16,20	16,90	17,60
NIED FRANCAISE	Condé-Northen (57)	499	0,69	0,55	0,41	0,27	0,40	0,42	0,41	0,48	0,48	
Qualification de l'étiage de l'unité hydrologique "Moselle aval, Orne, Nied et Seille"								3,7	3,7	3,7	3,7	3,3
Sarre	SARRE	Wittring (57)	560	4,18	3,34	2,62	1,90	2,56	2,87	2,91	3,04	4,39
	EICHEL	Oermingen (67)	277	0,68	0,54	0,32	0,10	0,35	0,35	0,30	0,33	0,42
	SARRE	Keskastel (67)	693	2,58	2,06	1,38	0,70	1,54	1,68	1,57	1,77	1,85
	SARRE	Hermelange (57)	186	0,35	0,28	0,19	0,10	0,41	0,43	0,45	0,42	0,37
	Qualification de l'étiage de l'unité hydrologique "Sarre"								3,1	2,8	2,9	2,8
Lauter, Sauer, Moder et Zorn	LAUTER	Wissembourg (67)	278	1,55	1,30	0,90	0,26	1,43	1,45	1,41	1,44	1,51
	SELTZBACH	Niederroedern (67)	202	0,21	0,13	0,12	0,09	0,10	0,11	0,11	0,11	0,13
	SAUER	Beinheim (67)	541	1,20	0,95	0,80	0,60	1,04	0,90	0,90	0,92	1,07
	MODER	Schweighouse-Sur-Moder (67)	622	2,50	2,10	1,80	1,10	2,24	2,23	2,24	2,12	2,35
	ZORN	Waltenheim-Sur-Zorn (67)	688	2,10	1,65	1,43	1,10	1,98	1,89	1,87	1,92	2,18
Qualification de l'étiage de l'unité hydrologique "Lauter, Sauer, Moder et Zorn"								2,2	2,4	2,4	2,4	1,8
Bruche, Ehn, Andlau, Giessen et Liepvette	MOSSIG	Sultz-Les-Bains (67)	163	0,48	0,38	0,26	0,14	0,35	0,36	0,36	0,35	0,39
	BRUCHE	Russ (67)	229	1,30	1,05	0,93	0,80	0,78	0,77	0,72	0,77	0,91
	ANDLAU	Andlau (67)	42	0,19	0,15	0,12	0,08	0,13	0,12	0,12	0,13	0,16
	GIESSEN	Thanvillé (67)	99	0,11	0,08	0,06	0,04	0,06	0,07	0,06	0,06	0,09
	LIEPVRETTE	Liepvre (68)	108	0,27	0,20	0,17	0,13	0,15	0,12	0,11	0,12	0,16
Qualification de l'étiage de l'unité hydrologique "Bruche, Ehn, Andlau, Giessen et Liepvette"								4,0	4,1	4,3	4,2	3,1
Doller Amont, Fecht, Weiss et Lauch	BÉHINE	Lapoutrou (68)	38	0,20	0,16	0,13	0,10	0,13	0,12	0,11	0,12	0,14
	PETITE FECHT	Stosswehr (68)	46	0,30	0,21	0,18	0,15	0,19	0,19	0,18	0,19	0,25
	FECHT	Wintzenheim-La-Forge (68)	149	0,75	0,55	0,46	0,40	0,56	0,52	0,48	0,52	0,78
	LAUCH	Lintal (68)	28	0,19	0,15	0,13	0,10	0,19	0,19	0,18	0,19	0,21
	Qualification de l'étiage de l'unité hydrologique "Doller Amont, Fecht, Weiss et Lauch"								2,3	3,0	3,2	3,0
Ill Amont	ILL	Didenheim (68)	332	1,10	0,80	0,73	0,65	0,66	0,67	0,64	0,68	0,96
	ILL	Altkirch (68)	233	0,55	0,35	0,30	0,25	0,49	0,40	0,38	0,41	0,66
	LARGUE	Friesen (68)	91	0,30	0,25	0,18	0,11	0,25	0,25	0,25	0,26	0,28
Qualification de l'étiage de l'unité hydrologique "Ill Amont"								3,2	3,2	3,7	3,0	1,6

## Stations de suivi des unités hydrographiques aux régimes fortement artificialisés

Ill aval	III	Sundhoffen (68)	293	-	1,50	-	0,50	2,52	2,52	2,50	1,57	2,88
	Qualification de l'étiage de l'unité hydrologique "Ill aval"								1,0	1,0	1,0	1,0
Thur	THUR	Willer-Sur-Thur (68)	159	-	0,96	-	0,53	0,85	0,83	0,82	0,79	0,74
	Qualification de l'étiage de l'unité hydrologique "Thur"								3,0	3,0	3,0	3,0
Doller aval	DOLLER	Reiningue (68)	180	-	0,51	-	0,42	0,55	0,49	0,39	0,45	0,48
	Qualification de l'étiage de l'unité hydrologique "Doller aval"								1,0	3,0	5,0	3,0

## Stations de suivi des corridors fluviaux

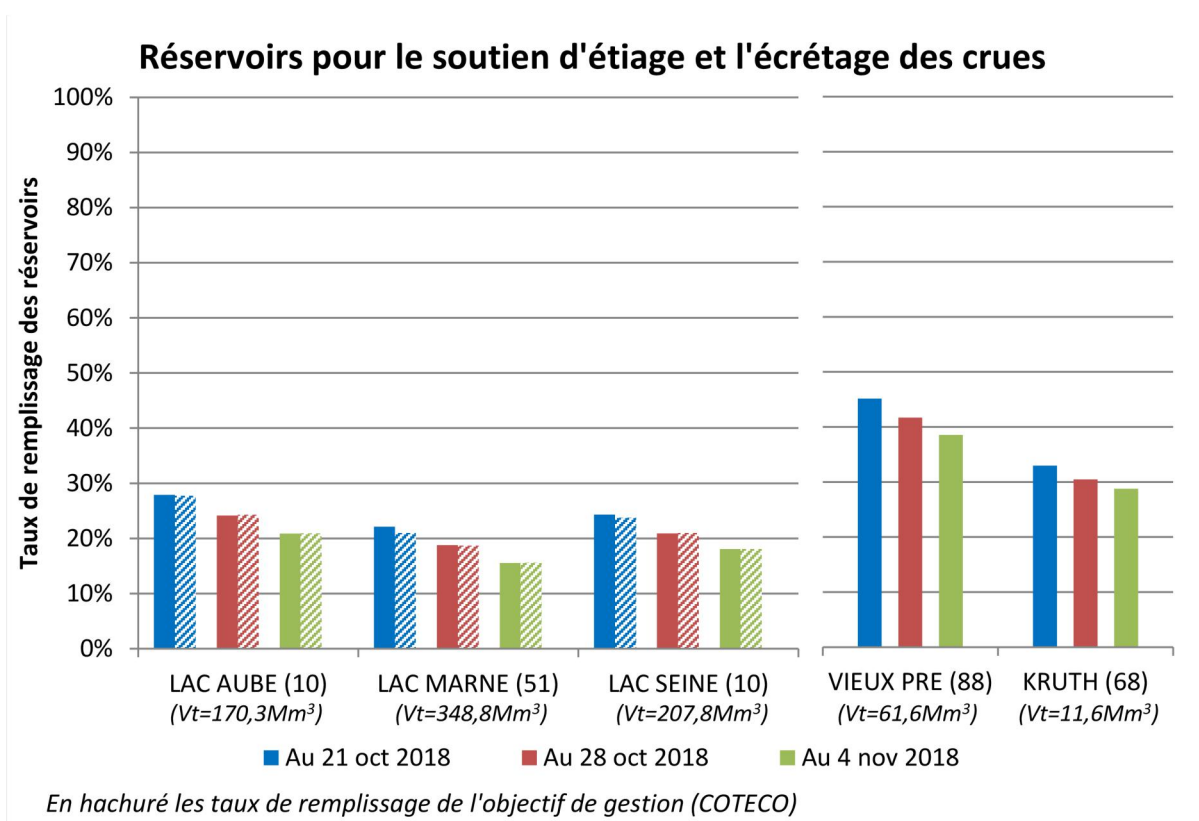
Corridor Aube	AUBE	Arcis-sur-Aube (10)	1497	6,30	5,00	4,00	3,50	17,10	18,68	17,13	15,47	14,93
	AUBE	Blaincourt (10)	360	2,00	1,60	1,30	0,90	13,28	16,19	12,54	10,48	10,46
	Qualification de l'étiage de l'unité hydrologique "Corridor Aube"								1,0	1,0	1,0	1,0
Corridor Marne	MARNE	Chalons en Champagne (51)	740	12,00	11,00	9,00	8,00	33,84	29,90	23,42	21,30	22,36
	MARNE	Frignicourt (51)	447	6,25	5,00	4,20	3,70	38,01	33,23	24,09	23,34	25,14
	Qualification de l'étiage de l'unité hydrologique "Corridor Marne"								1,0	1,0	1,0	1,0
Corridor Seine	SEINE	Troyes (10)	546	4,00	3,20	2,40	2,00	18,94	19,43	19,72	15,93	14,65
	SEINE	Méry-sur-Seine (10)	470	7,30	5,00	4,00	3,50	20,11	19,27	18,82	15,37	14,75
	SEINE	Pont-sur-Seine (10)	689	25,00	20,00	17,00	16,00	38,02	39,92	37,86	31,93	31,28
Qualification de l'étiage de l'unité hydrologique "Corridor Seine"								1,0	1,0	1,0	1,0	1,0

## Station de suivi sur le fleuve Rhin

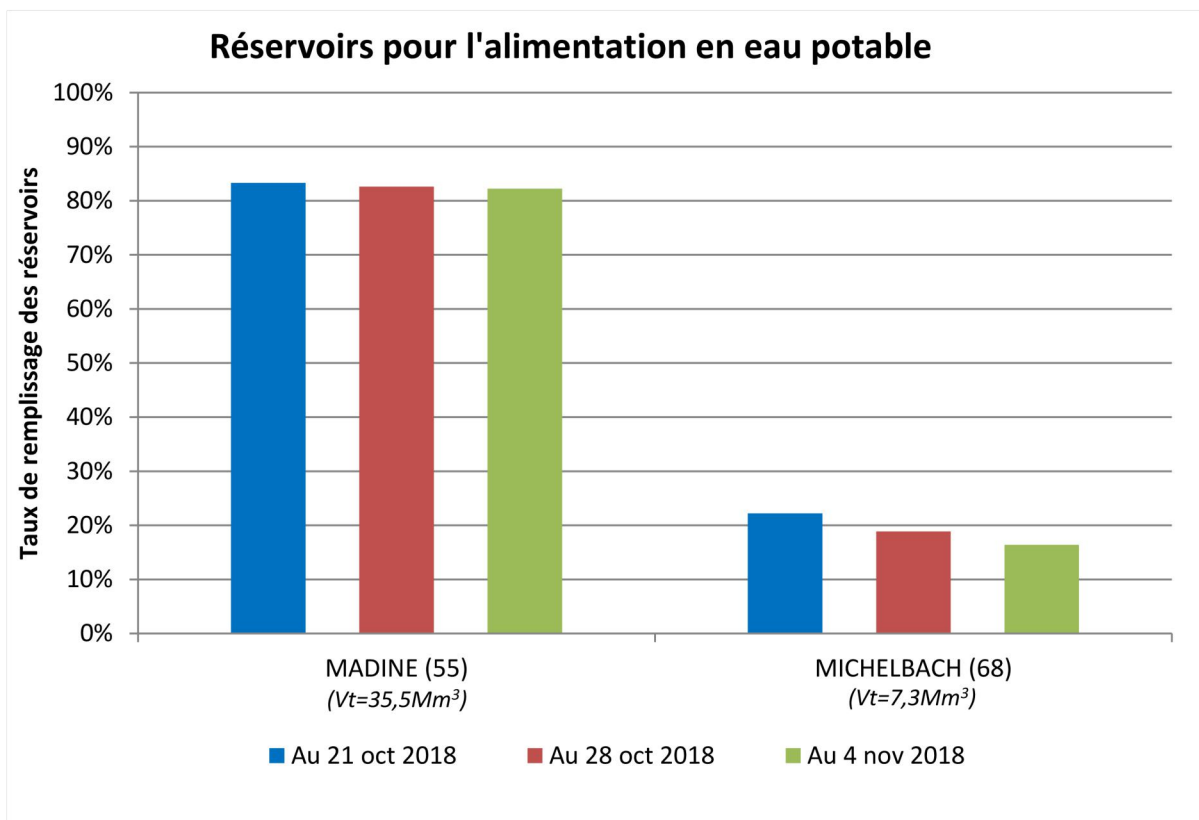
Rhin	RHIN	Lauterbourg (67)	45057	780,0	650,0	460,0	254,0	575,00	480,00	435,00	434,00	505,00
Qualification de l'étiage de l'unité hydrologique "Rhin"								3,0	3,0	4,0	4,0	3,0

Les valeurs indiquées dans ce tableau correspondent :

- au VCN3 (débit moyen minimum sur 3 jours consécutifs) calculé sur les 7 derniers jours pour les stations de suivi ;
- à une note de 1 à 5 égale à la moyenne des notes des stations pondérée par la surface du bassin versant résiduel jaugé par la station en kilomètre carré pour les unités hydrologiques.



Vt : Volume total du réservoir en million de mètres cubes.



Vt : Volume total du réservoir en million de mètres cubes.

## HYDROLOGIE

- **Débit** : Volume d'eau écoulé par unité de temps généralement exprimé en mètre cube par seconde (m<sup>3</sup>/s).
- **Débit de base (VCN 3)** : Le VCN 3 correspond au débit moyen minimal calculé sur 3 jours consécutifs sur une période donnée. La date du VCN3 correspond au premier des trois jours considérés.
- **Débit moyen journalier (QMJ)** : Le débit moyen journalier correspond au volume écoulé sur une journée rapporté à l'unité de temps, et généralement exprimé en m<sup>3</sup>/s.
- **Hydraulicité mensuelle** : Rapport du débit moyen du mois considéré à la moyenne historique du mois considéré. Elle permet de positionner un mois par rapport à un mois moyen.

## SEUILS DES NOTES DES UNITÉS

Qualification	Note N
« Bleu »	$1 \leq N < 1,5$
« Gris »	$1,5 \leq N < 2,5$
« Jaune »	$2,5 \leq N < 3,5$
« Orange »	$3,5 \leq N < 4,5$
« Rouge »	$4,5 \leq N \leq 5$

## PIÉZOMÉTRIE

- **Aquifère (ou nappe d'eau souterraine)** : Formation géologique contenant de façon temporaire ou permanente de l'eau mobilisable, constituée de roches perméables et capable de la restituer naturellement et/ou par exploitation. On distingue deux types d'aquifères (à nappe libre ou captif).
- **Niveau piézométrique** : Niveau auquel peut monter l'eau d'une nappe dans un tube (le piézomètre) lorsqu'on réalise un forage. Ce niveau correspond à la pression de la nappe, il est généralement donné en mètres NGF.
- **Piézo-mètre** : Tube foré dans le sol atteignant la nappe phréatique et permettant de mesurer son niveau. Certains puits ou forages qui ne sont plus exploités aujourd'hui servent également de piézomètres.
- **Indicateur Piézométrique Standardisé (IPS)** : Indicateur permettant de positionner le niveau piézométrique mensuel par rapport à des estimations de périodes de retour du niveau mensuel moyen observé sur un point d'eau, du plus sec (représenté en rouge) au plus humide (représenté en bleu).

## INFORMATIONS COMPLÉMENTAIRES

-Les bulletins de situation sont publiés sur le site internet de la DREAL Grand Est :

<http://www.grand-est.developpement-durable.gouv.fr/secheresse-r244.html>

-Les arrêtés de restriction d'usage de l'eau peuvent être consultés sur le site internet PROPLUVIA :

<http://propluvia.developpement-durable.gouv.fr>

-Les actions mises en place pour mieux gérer l'eau en période de sécheresse sur le site internet du Ministère :

<https://www.ecologique-solidaire.gouv.fr/actions-mises-en-place-mieux-gerer-leau-en-période-secheresse>

## NOUS CONTACTER

Par courriel :

etiage.dreal-grand-est@developpement-durable.gouv.fr

Par courrier :

DREAL Grand Est, 2 rue Augustin Fresnel - CS 95038 57071 METZ Cedex 03

Par téléphone :

03 87 62 81 00

Direction régionale de l'Environnement,  
de l'Aménagement et du Logement  
GRAND EST  
2 rue Augustin Fresnel - CS 95038  
57071 Metz Cedex 03  
Tél. : 03 87 62 81 00  
Fax : 03 87 62 81 99



Rédaction / Validation / Mise en page :  
Service de Prévention des Risques Naturels et Hydrauliques  
Service Eau, Biodiversité et Paysages

Avec le concours de :  
BRGM, APRONA, EDF, VEOLIA, EPTB Seine Grands Lacs,  
Conseil départemental du Haut-Rhin, Ville de Mulhouse.