

# Bulletin de Suivi d'Étiage Région Grand Est

N° 21

## Bassins hydrographiques de la Seine, de la Meuse, de la Moselle, du Rhin et de la Saône amont

### Faits nouveaux et marquants

Concernant les eaux souterraines, l'unité hydrogéologique "Calcaires de l'Oxfordien des Ardennes" passe de jaune à bleu, l'unité "Craie de Champagne Nord" reste en orange, les unités "Craie de Champagne Sud et Centre", "Craie du Senonais et Pays d'Othe" et "Nappe de Brienne" restent en jaune. Les pluies fréquentes observées ces dernières semaines sur l'ensemble de la région ont fait réagir les nappes les plus réactives et l'évolution du niveau moyen des nappes est à la hausse sur presque un tiers des piézomètres. Par contre les nappes les moins réactives poursuivent leur tendance à la baisse, notamment les nappes de la craie champenoise. Concernant les niveaux moyens mensuels, on constate toujours majoritairement un éloignement par rapport aux normales de saison, mais avec une légère amélioration, annonçant peut être l'approche de la période de recharge des nappes. A noter que le piézomètre d'Habsheim est toujours à sec depuis le 28 juillet.

Sur les bassins de la Meuse et de la Moselle, les VCN3 (débit minimaux sur trois jours consécutifs) ont généralement été relevés en début de semaine, avant que les précipitations ne fassent réagir les cours d'eau. En conséquence, la situation hydrologique évolue peu par rapport à la semaine passée, et l'étiage n'est pas encore résorbé en dépit des conditions automnales observées depuis le début du mois d'octobre. L'unité hydrologique "Meuse amont" reste en jaune, l'unité "Meuse aval et Chiers" passe de bleu à gris, l'unité "Moselle amont et Meurthe" reste en gris et l'unité "Moselle aval, Orne, Nied et Seille" passe de gris à bleu.

Sur le territoire Rhin-Sarre, les débits les plus bas sont observés en début de semaine 42. Les VCN ne tiennent donc pas compte des pluies significatives du weekend. La plupart des débits sont à la baisse par rapport à la semaine 41. Toutes les unités hydrographiques sont en bleu, à l'exception de l'unité "Sarre" qui repasse en jaune et de l'unité "Bruche, Ehn, Andlau, Giessen, Lièpvrette" qui reste en gris.

Sur le bassin Seine Normandie en région Grand Est, les précipitations de ces dernières semaines ont encore un effet bénéfique sur les écoulements des cours d'eau même si tous les débits de base ne sont pas tous en hausse. La situation s'améliore légèrement par rapport à la semaine précédente et l'unité hydrologique "Aisne aval" passe de gris à bleu. L'état des autres unités hydrologiques ne change pas et les unités "Affluents crayeux Marne et Aisne aval" et "Affluents crayeux Aube et Seine" sont toujours en orange.

Pour les réservoirs et barrages de la région Grand Est, les niveaux de remplissage des retenues destinées à l'alimentation en eau potable se stabilisent avec un niveau de remplissage global de 59%. La baisse des niveaux de remplissage des retenues destinées au soutien de l'étiage se poursuit avec un taux de 24%.

## Sommaire :

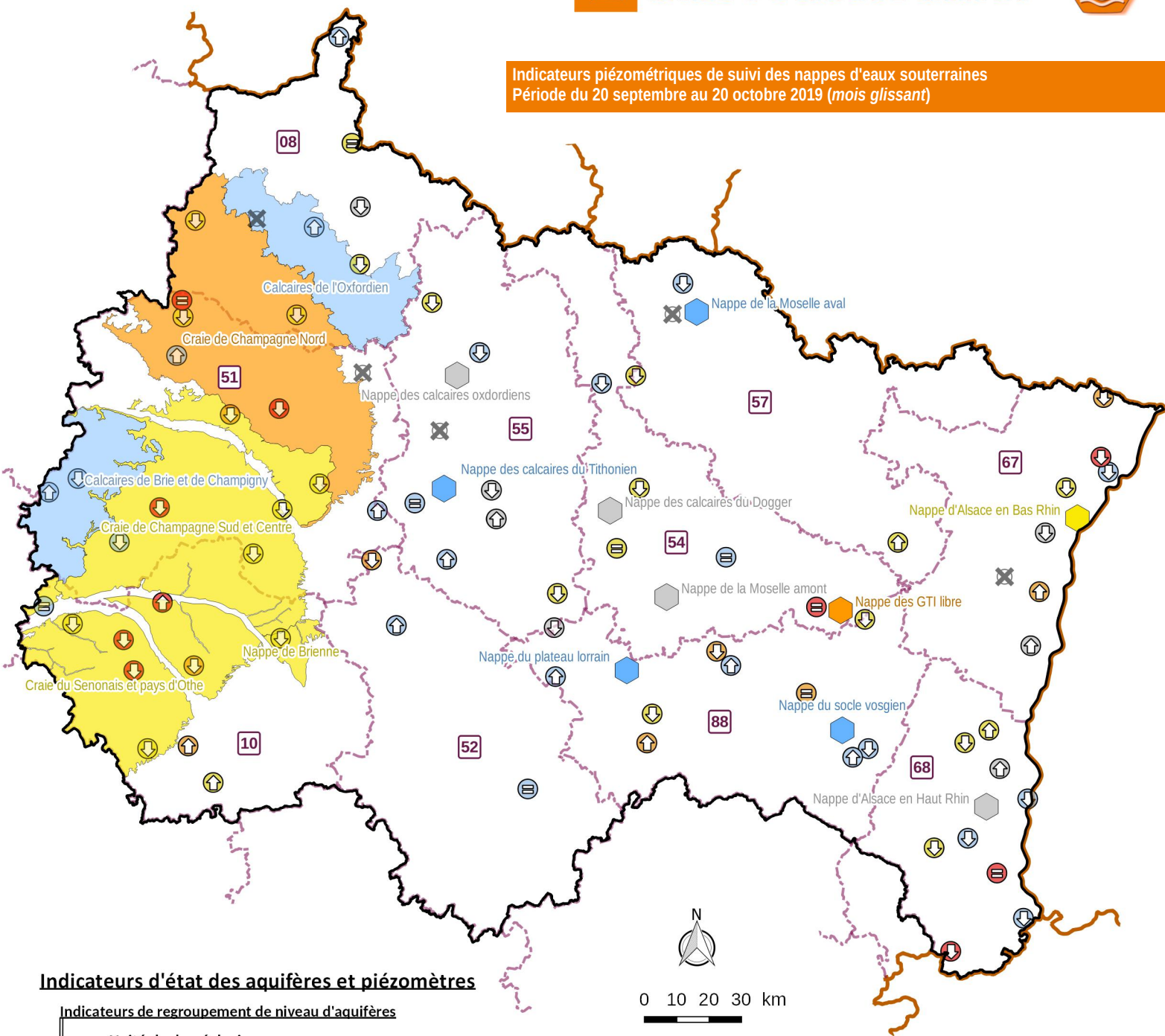
Nappes.....2 Bassins versants.....4 Barrages-réservoirs...7



# Eaux souterraines



Indicateurs piézométriques de suivi des nappes d'eaux souterraines  
Période du 20 septembre au 20 octobre 2019 (mois glissant)



## Indicateurs d'état des aquifères et piézomètres

### Indicateurs de regroupement de niveau d'aquifères

- | Unités hydrogéologiques |  | Piezomètres |  |
|-------------------------|--|-------------|--|
|                         |  |             | -Des difficultés majeures risquent d'apparaître, l'étiage étant extrêmement sévère.                |
|                         |  |             | -Des difficultés risquent d'apparaître sur de nombreux secteurs, l'étiage étant sévère.            |
|                         |  |             | -Des difficultés risquent d'apparaître sur certains secteurs, l'étiage étant marqué.               |
|                         |  |             | -Des difficultés extrêmement rares et localisées sont possibles, l'étiage étant légèrement marqué. |
|                         |  |             | -Aucune difficulté à envisager, l'étiage est proche des normales, voire supérieur aux normales.    |
|                         |  |             | -Absence d'informations  |

0 10 20 30 km

### Évolution récente du niveau des aquifères aux piézomètres

- |  |                        |
|--|------------------------|
|  | En hausse              |
|  | Stable                 |
|  | En baisse              |
|  | Limite de la région    |
|  | Limites de département |
|  | Frontières             |

Données ©IGN BDCarthage®, Portail eaufrance.fr (2019), DREAL Grand Est - Créé le 22/10/2019 par DREAL Grand Est



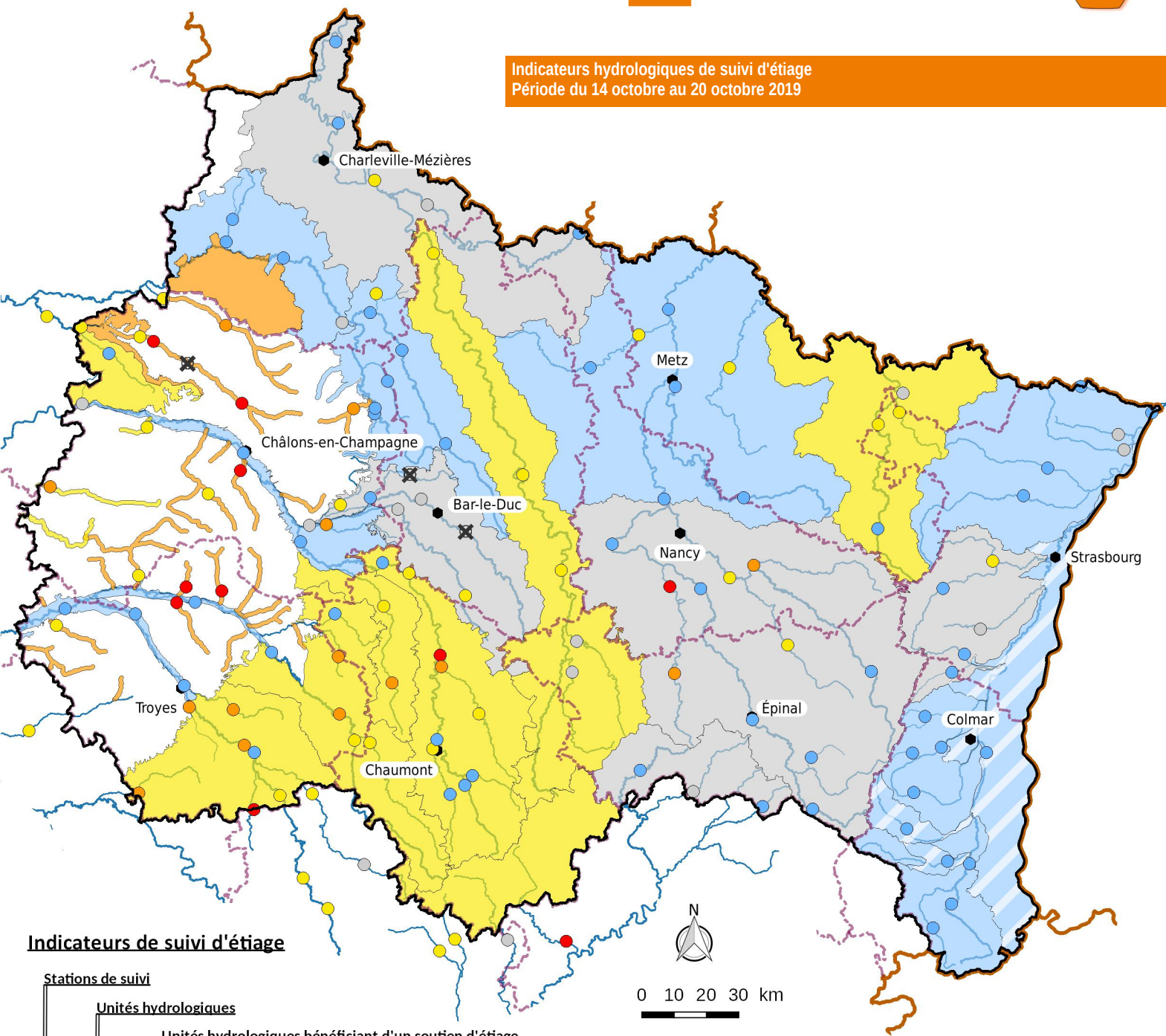
Unité	Nappe	Site de mesure	Note qualité	du 22/08/19	du 29/08/19	du 06/09/19	du 13/09/19	du 20/09/19
				au 22/09/19	au 29/09/19	au 06/10/19	au 13/10/19	au 20/10/19
				Semaine 38	Semaine 39	Semaine 40	Semaine 41	Semaine 42
Calcaires de Brie et de Champagne	Calcaires de Brie	MECRINGES (51)	3	-0,193	-0,214	-0,184	-0,049	0,136
	Calcaires de Champagne	JANVILLIERS (51)	5	0,108	0,109	0,082	0,071	0,105
	Qualification de l'étiage de l'unité hydrogéologique "Calcaires de Brie et de Champagne"			1,0	1,0	1,0	1,0	1,0
Craie de Champagne Nord	Craie	HANNOGNE-SAINT-REMY (08)	3	-1,058	-1,082	-1,057	-1,083	-1,100
	Craie	FRESNE-LES-REIMS (51)	5	-0,873	-0,944	-1,002	-1,026	-1,025
	Craie	SEMIDE (08)	5	-1,037	-1,140	-1,110	-1,148	-1,149
	Craie	BUSSY-LE-CHATEAU (51)	5	-1,703	-1,797	-1,834	-1,855	-1,839
	Craie	SAINT-ETIENNE-SUR-SUIPPE (51)	5	-1,408	-1,520	-1,796	-1,819	-1,749
	Qualification de l'étiage de l'unité hydrogéologique "Craie de Champagne Nord"			3,7	3,7	3,9	3,9	3,9
Craie de Champagne Sud et Centre	Craie	LES GRANDES-LOGES (51)	5	-1,298	-1,428	-1,535	-1,562	-1,522
	Craie	LINTHELLES (51)	4	-0,351	-0,269	-0,333	-0,388	-0,401
	Craie	SOMPUIS (51)	3	-0,835	-0,868	-0,872	-0,927	-0,985
	Craie	VANAULT-LE-CHATEL (51)	4	-0,745	-0,821	-0,909	-0,959	-0,977
	Craie	VAILLY (10)	5	-1,268	-1,298	-1,242	-1,265	-1,309
	Qualification de l'étiage de l'unité hydrogéologique "Craie de Champagne Sud et Centre"			2,5	2,9	2,9	2,9	3,1
Craie du Senonais et Pays d'Othe	Craie	ORVILLIERS-SAINT-JULIEN (10)	4	-1,186	-1,265	-1,416	-1,518	-1,651
	Craie	VILLELOUP (10)	5	-1,366	-1,465	-1,742	-1,795	-1,732
	Craie	LA SAULSOTTE (10)	5	-0,673	-0,681	-0,612	-0,564	-0,609
	Craie	SAINT-HILAIRE-SOUS-ROMILLY (10)	5	-0,726	-0,840	-0,874	-0,894	-0,866
	Qualification de l'étiage de l'unité hydrogéologique "Craie du Senonais et Pays d'Othe"			2,7	2,7	3,2	3,2	3,4
Calcaires de l'Oxfordien des Ardennes	Calcaires du Kimméridgien-Oxfordien	BOUVELLEMONT (08)	5	-1,407	-1,468	-1,312	-0,891	-0,379
	Qualification de l'étiage de l'unité hydrogéologique "Calcaires de l'Oxf. des Ardennes"			4,0	4,0	4,0	3,0	1,0
Nappe de Brienne	Alluvions de l'Aube	LASSICOURT (10)	4	-1,017	-1,062	-1,119	-1,199	-1,271
	Qualification de l'étiage de l'unité hydrogéologique "Nappe de Brienne"			3,0	3,0	3,0	3,0	3,0
Stations de suivi des nappes d'eau souterraine (hors unités)	Alluvions de la Meuse	HAM-SUR-MEUSE (08)		-1,282	-1,365	-1,054	-0,639	-0,264
	Alluvions de la Moselle	BERTRANGE (57)		-0,338	-0,395	-0,364	-0,343	
	Alluvions de la Moselle	CATTENOM (57)		-0,224	-0,246	-0,268	-0,280	-0,277
	Alluvions de la Moselle	DOMMARTIN-LES-TOUL (54)		-1,246	-1,322	-1,283	-1,141	-1,019
	Alluvions de la Moselle	ESSEGNEY (88)		-1,128	-1,232	-1,318	-1,345	-1,328
	Alluvions de l'Aube	RHEGES (10)		-1,901	-1,899	-1,826	-1,807	-1,740
	Alluvions de l'Argonne	VIENNE-LA-VILLE (51)						
	Alluvions du Perthois	HALLIGNICOURT (52)		-1,771	-1,828	-1,720	-1,582	-1,494
	Alluvions du Perthois	SERMAIZE-LES-BAINS (51)		-0,739	-0,754	-0,673	-0,503	-0,152
	Calcaires de l'Oxfordien	BRIEUILLES-SUR-BAR (08)		-0,866	-0,985	-1,099	-1,030	-0,903
	Calcaires de l'Oxfordien	EPIEZ-SUR-MEUSE (55)		-1,045	-1,191	-1,021	-1,100	-1,040
	Calcaires de l'Oxfordien	LES CLERY (55)		-1,023	-0,936	-0,980	-1,052	-0,919
	Calcaires de l'Oxfordien	LES ROISES (55)		-0,994	-0,966	-0,805	-0,748	-0,779
	Calcaires de l'Oxfordien	VACHERAUVILLE (55)		-0,156	-0,286	-0,325	-0,433	-0,381
	Calcaires de l'Oxfordien sous couverture	BAUDRÉMONT (55)		-0,550	-0,544	-0,545	-0,579	-0,689
	Calcaires de l'Oxfordien sous couverture	COUSANCES-LES-TRICONVILLE (55)		-1,375	-1,521	-1,542	-1,024	-0,667
	Calcaires du Dogger	FREVILLE (88)		-1,095	-0,956	-0,862	-0,651	-0,373
	Calcaires du Dogger	VERNEVILLE (57)		-0,677	-0,726	-0,805	-0,854	-0,879
	Calcaires du Dogger	VILLERS-EN-HAYE (54)		-0,717	-0,894	-1,191	-1,055	-1,031
	Calcaires du Dogger	VILLE-SUR-YRON (54)		0,252	0,291	0,231	0,143	0,109
	Calcaires du Muschelkalk	HAREVILLE (88)		-0,681	-0,665	-0,697	-0,826	-0,904
	Calcaires du Tithonien	NEUVILLE-SUR-ORNAIN (55)		0,011	-0,079	-0,037	-0,094	-0,089
	Calcaires du Tithonien	NUBECOURT (55)						
	Calcaires du Tithonien	PRASLIN (10)		-1,407	-1,443	-1,361	-1,226	-0,972
	Calcaires du Tithonien	STAINVILLE (55)		-0,706	-0,886	-0,401	-0,003	0,288
	Calcaires du Tithonien	VAUX-SUR-BLAISE (52)		-0,640	-0,537	-0,363	-0,184	0,007
	Colluvions sur socle Ardennais	GESPUNSART (08)		-1,636	-1,722	-1,627	-1,442	-1,146
	Craie	CHAMOY (10)		-1,039	-1,051	-1,026	-1,018	-1,028
	Craie	REIMS (51)		-0,780	-1,171	-1,196	-0,922	-0,556
	Craie	SONGY (51)		-1,159	-1,200	-1,255	-1,284	-1,218
	Craie	VAL-DES-MARAIS (51)		-1,500	-1,561	-1,627	-1,766	-1,819
	Grès du Keuper	DOMBASLE-SUR-MEURTHE (54)		0,204	0,206	0,173	0,171	0,187
	Grès du Rhétien sous couverture	VAL-DE-MEUSE (52)		-0,516	-0,515	-0,506	-0,483	-0,423
	Grès du Trias inférieur affleurant	CELLES-SUR-PLAINE (88)		-1,200	-1,182	-1,160	-1,160	-1,172
	Grès du Trias inférieur affleurant	RELANGES (88)		-1,729	-1,173	-0,923	-1,339	-1,288
	Grès du Trias inférieur sous couverture	GELACOURT (54)		-2,017	-2,003	-1,982	-1,954	-1,899
	Nappe d'Alsace	HABSHEIM (68)		SEC	SEC	SEC	SEC	SEC
	Nappe d'Alsace	HETTENSCHLAG (68)		-0,876	-0,862	-0,834	-0,823	-0,792
	Nappe d'Alsace	HOLTZWHR (68)		-0,769	-0,850	-0,846	-0,904	-0,861
	Nappe d'Alsace	FESSENHEIM (68)		-0,303	-0,360	-0,346	-0,303	-0,225
	Nappe d'Alsace	WINTZENHEIM (68)		-1,063	-1,083	-1,113	-1,133	-1,174
	Nappe d'Alsace	CERNAY (68)		-0,932	-0,942	-0,955	-0,941	-0,933
	Nappe d'Alsace	WITTENHEIM (68)		-0,105	-0,156	-0,113	-0,103	-0,096
	Nappe d'Alsace	HESINGUE (68)		0,009	-0,091	-0,154	-0,140	-0,091
	Nappe d'Alsace	ALTORF (67)						
	Nappe d'Alsace	LIPSHEIM (67)		-1,291	-1,474	-1,523	-1,727	-1,619
	Nappe d'Alsace	WISSEMBOURG (67)		-1,302	-1,307	-1,354	-1,414	-1,364
	Nappe d'Alsace	HAGUENAU (67)		-1,516	-1,648	-1,737	-1,772	-1,677
	Nappe d'Alsace	WEITBRUCH (67)		-1,222	-1,219	-1,214	-1,209	-1,212
	Nappe d'Alsace	LAMPERTHEIM (67)		-0,645	-0,643	-0,661	-0,683	-0,690
Nappe d'Alsace	ROSSFELD (67)		-0,583	-0,749	-0,757	-0,819	-0,655	
Nappe d'Alsace	SESSENHEIM (67)		-0,573	-0,633	-0,642	-0,649	-0,570	
Sables de l'Apto-Albien	NOVION-PORCIEN (08)		-1,431	-1,495	-1,866	-1,820		
Sables de l'Apto-Albien	VENDUE-MIGNOT(LA) (10)		-1,240	-1,413	-1,461	-1,462	-1,347	
Socle vosgien	GERARDMER (88)		-0,375	-0,302	-0,066	0,414	0,757	
Fluvioglacière sur Muschelkalk gréseux	GRANDVILLERS (88)		-1,336	-1,317	-1,329	-1,437	-1,530	
Fluvioglacière sur socle vosgien	XONRUPT-LONGEMER (88)		-0,588	-0,681	-0,770	-0,718	-0,530	
Cailloutis du Sundgau	MOOSLARGUE (68)		-1,710	-1,746	-1,747	-1,748	-1,751	

Les valeurs indiquées dans ce tableau correspondent :

- à l'IPS (Indicateur Piézométrique Standardisé) calculé sur les 30 derniers jours pour les piézomètres ;
- à une note de 1 à 5 égale à la moyenne des notes des piézomètres pondérée par leur note de qualité pour les unités hydrogéologiques.

# Eaux de surface

Indicateurs hydrologiques de suivi d'étiage  
Période du 14 octobre au 20 octobre 2019



## Indicateurs de suivi d'étiage

### Stations de suivi

#### Unités hydrologiques

#### Unités hydrologiques bénéficiant d'un soutien d'étiage

- Des difficultés majeures risquent d'apparaître, l'étiage étant extrêmement sévère.
- Des difficultés risquent d'apparaître sur de nombreux secteurs, l'étiage étant sévère.
- Des difficultés risquent d'apparaître sur certains secteurs, l'étiage étant marqué.
- Des difficultés extrêmement rares et localisées sont possibles, l'étiage étant légèrement marqué.
- Aucune difficulté à envisager, l'étiage est proche des normales, voire supérieur aux normales.
- Absence d'informations

- Limite de la région
- Limites de département
- Frontières
- Cours d'eau principaux

Nota : pour les 3 stations hydrométriques suivantes : Sundhoffen, Reiningue et Willer-sur-Thur, il n'existe pas de seuil de niveau gris ni de seuil de niveau orange.

Données ©IGN BDCarthage®, Portail eaufrance.fr (2019), DREAL Grand Est - Créé le 22/10/2019 par DREAL Grand Est



## TABLEAU RECAPITULATIF DU SUIVI HYDROLOGIQUE DES COURS D'EAU DE LA REGION GRAND EST ANNEE 2019

Unité	Cours d'eau	Site de mesure	BV résiduel (km <sup>2</sup> )	Seuils de qualification de l'étiage (m <sup>3</sup> /s)				du 16/09/19	du 23/09/19	du 30/09/19	du 07/10/19	du 14/10/19
								au 22/09/19	au 29/09/19	au 06/10/19	au 13/10/19	au 20/10/19

### Stations de suivi des unités hydrographiques du bassin Seine-Normandie

Aisne Amont	AIRE	Beausite [Amblaincourt] (55)	283	0,50	0,40	0,09	0,04	0,17	0,68	0,92	1,31	1,13
	ANTE	Châtices (51)	112	0,10	0,08	0,03	0,01	0,08	0,08	0,10	0,23	0,32
	AIRE	Chevières (08)	234	1,88	1,50	0,75	0,42	1,99	2,07	2,34	3,85	3,23
	BIESME	Claon (55)	71	0,06	0,04	0,02	0,01	0,01	0,02	0,04	0,22	0,10
	AIRE	Varennes-en-Argonne (55)	344	1,15	0,92	0,43	0,20	0,36	0,39	0,60	1,73	1,24
	AGRON	Verpel (08)	133	0,40	0,32	0,21	0,13	0,13	0,15	0,16	0,28	0,25
	AISNE	Verrières (51)	273	0,31	0,25	0,09	0,04	0,08	0,16	0,33	0,65	0,83
<b>Qualification de l'étiage de l'unité hydrologique "Aisne Amont"</b>				<b>3,4</b>	<b>2,7</b>	<b>1,9</b>	<b>1,2</b>	<b>1,2</b>	<b>1,2</b>	<b>1,2</b>	<b>1,2</b>	<b>1,2</b>
Aisne Aval	VAUX	Eclý (08)	285	0,76	0,61	0,38	0,28	0,32	0,52	0,53	0,71	1,09
	AISNE	Givry (08)	660	3,60	2,50	2,00	1,70	2,86	3,09	3,90	10,75	7,35
	DRAIZE	Justine-Herbigny (08)	40	0,07	0,05	0,04	0,03	0,04	0,05	0,06	0,06	0,17
	AISNE	Mouron (08)	702	5,00	4,00	2,00	0,97	1,01	1,10	1,70	3,98	4,02
<b>Qualification de l'étiage de l'unité hydrologique "Aisne Aval"</b>				<b>3,2</b>	<b>3,0</b>	<b>2,6</b>	<b>2,0</b>	<b>2,6</b>	<b>2,0</b>	<b>2,0</b>	<b>1,4</b>	<b>1,4</b>
Aube Amont	AUBE	Bar-sur-Aube (10)	221	3,50	2,80	1,30	0,83	1,14	1,61	0,90	1,16	1,11
	VOIRE	Droyes [Gervilliers] (52)	270	0,46	0,37	0,30	0,24	15,90	15,89	15,79	15,97	16,08
	AUBE [PARTIELLE]	Longchamp-sur-Aujon [Outre Aube] (10)	689	1,25	1,00	0,41	0,25	0,53	0,51	0,60	0,66	0,66
	AUJON	Maranville (52)	370	1,00	0,80	0,50	0,31	0,32	0,34	0,34	0,45	0,51
	LAINE	Soulaines-Dhuy (10)	23	0,39	0,31	0,20	0,13	0,08	0,12	0,13	0,14	0,15
<b>Qualification de l'étiage de l'unité hydrologique "Aube Amont"</b>				<b>3,1</b>	<b>2,9</b>	<b>3,1</b>	<b>3,0</b>	<b>3,1</b>	<b>3,0</b>	<b>3,0</b>	<b>2,8</b>	<b>2,8</b>
Affluents crayeux Marne et Aisne Aval	VESLE	Bouy (51)	283	0,58	0,46	0,00	0,00	0,00	0,00	0,00	0,00	0,00
	VESLE	Braine (02)	270	4,00	3,20	1,70	1,20	0,43	0,68	1,81	2,77	2,49
	VESLE	Châlons-sur-Vesle (51)	66	2,25	1,80	1,00	0,69	0,96	1,12	1,00	1,00	1,18
	AUVE	Domartin-Dampierre (51)	199	0,68	0,54	0,32	0,23	0,27	0,33	0,40	0,45	0,30
	COOLE	Ecury-sur-Coole (51)	150	0,23	0,18	0,00	0,00	0,00	0,00	0,00	0,00	0,00
	SUIPPE	Orainville (02)	321	2,63	2,10	0,60	0,00	0,61	0,61	0,61	0,61	0,65
	VESLE	Puisieux (51)	320	1,38	1,10	0,14	0,00					
	VESLE	Saint-Brice-Courcelles (51)	159	1,38	1,10	0,37	0,13	0,00	0,08	0,02	0,02	0,05
	SUIPPE	Selles (51)	486	1,63	1,30	0,43	0,05	0,34	0,34	0,35	0,42	0,42
	SOUDE	Soudron (51)	106	0,24	0,19	0,00	0,00	0,02	0,03	0,04	0,04	0,05
<b>Qualification de l'étiage de l'unité hydrologique "Affluents crayeux Marne et Aisne Aval"</b>				<b>4,2</b>	<b>4,1</b>	<b>3,9</b>	<b>3,9</b>	<b>4,2</b>	<b>4,1</b>	<b>3,9</b>	<b>3,9</b>	<b>3,9</b>
Affluents crayeux Aube et Seine	HERBISSE	Allibaudières (10)	85	0,08	0,06	0,00	0,00	0,00	0,00	0,00	0,00	0,00
	HUITRELLE	Lhuître (10)	160	0,63	0,50	0,31	0,22	0,18	0,16	0,19	0,20	0,19
	VANNE	Pont-sur-Vanne (89)	866	4,00	3,00	2,40	2,00	2,09	2,29	2,47	2,57	2,60
	BARBUISE	Pouan-les-Vallees (10)	196	0,35	0,28	0,00	0,00	0,00	0,00	0,00	0,00	0,00
	ARDUSSON	Saint-Aubin (10)	159	0,20	0,16	0,00	0,00	0,01	0,01	0,01	0,03	0,02
	SUPERBE	Saint-Saturin (51)	320	0,50	0,40	0,00	0,00	0,01	0,04	0,08	0,12	0,14
<b>Qualification de l'étiage de l'unité hydrologique "Affluents crayeux Aube et Seine"</b>				<b>4,0</b>	<b>4,0</b>	<b>3,5</b>	<b>3,5</b>	<b>4,0</b>	<b>4,0</b>	<b>3,5</b>	<b>3,5</b>	<b>3,5</b>
Marne Amont	MARNE	Chamouilly (52)	343	5,38	4,30	2,70	1,20	2,39	3,30	3,45	3,47	3,07
	SUIZE	Chaumont [Saint-Roch] (52)	60	0,01	0,01	0,00	0,00	0,00	0,00	0,00	0,01	0,01
	MARNE	Condes (52)	282	0,78	0,62	0,30	0,10	0,47	1,03	1,02	0,80	0,88
	ROGNON	Bourdons-sur-Rognon [Lacrète] (52)	169	0,13	0,10	0,03	0,02	0,00	0,01	0,06	0,12	0,09
	TRAIRE	Louvières (52)	120	0,13	0,10	0,05	0,02	0,01	0,07	0,13	0,14	0,22
	MARNE	Marnay-sur-Marne (52)	354	1,13	0,90	0,68	0,62	0,91	0,99	0,97	0,98	1,23
	MARNE	Mussey-sur-Marne (52)	526	4,50	3,60	2,40	2,00	2,04	2,30	1,96	2,28	1,98
	ROGNON	Doulaucourt-Saucourt (52)	444	1,63	1,30	0,82	0,52	0,30	0,37	0,39	0,45	0,56
	MARNE	Saint-Dizier (52)	167	5,63	4,50	2,50	1,30	8,86	9,92	7,05	6,75	6,66
	SUIZE	Villiers-sur-Suize (52)	84	0,07	0,06	0,03	0,02	0,11	0,16	0,16	0,19	0,20
<b>Qualification de l'étiage de l'unité hydrologique "Marne Amont"</b>				<b>3,6</b>	<b>3,2</b>	<b>3,2</b>	<b>2,8</b>	<b>3,6</b>	<b>3,2</b>	<b>3,2</b>	<b>2,8</b>	<b>2,8</b>
Brie et Tardenois	PETIT MORIN	Montmirail - Amont (51)	354	0,81	0,65	0,44	0,33	0,34	0,35	0,36	0,37	0,37
	ARDRE	Faverolles-et-Coëmy (51)	147	0,24	0,19	0,13	0,10	0,17	0,33	0,21	0,23	0,40
	ARDRE	Fismes (51)	150	0,68	0,54	0,36	0,24	0,30	0,35	0,37	0,39	0,44
	SEMOIGNE	Verneuil (51)	92	0,24	0,19	0,14	0,11	0,15	0,19	0,19	0,19	0,20
	CUBRY	Piery (51)	103	0,26	0,21	0,14	0,11	0,14	0,16	0,16	0,17	0,17
<b>Qualification de l'étiage de l'unité hydrologique "Brie et Tardenois"</b>				<b>3,7</b>	<b>3,2</b>	<b>3,2</b>	<b>3,2</b>	<b>3,7</b>	<b>3,2</b>	<b>3,2</b>	<b>3,2</b>	<b>3,0</b>
La Blaise	BLAISE	Daillancourt (52)	125	0,36	0,29	0,17	0,13	0,13	0,13	0,14	0,18	0,17
	BLAISE	Louvemont [Pont-Varin] (52)	338	0,73	0,58	0,31	0,17	0,37	0,39	0,38	0,42	0,40
<b>Qualification de l'étiage de l'unité hydrologique "La Blaise"</b>				<b>3,5</b>	<b>3,5</b>	<b>3,3</b>	<b>3,0</b>	<b>3,5</b>	<b>3,5</b>	<b>3,3</b>	<b>3,0</b>	<b>3,3</b>
Saulx et Ornaï	CHEE	Bettancourt-la-Longue (51)	101	0,21	0,17	0,07	0,03	0,04	0,04	0,12	0,28	0,26
	BRUXENELLE	Brussion (51)	134	0,16	0,13	0,07	0,05	0,04	0,05	0,07	0,07	0,06
	SAULX	Mognéville (55)	409	2,25	1,80	1,20	0,85	1,63	1,79	1,91	2,24	2,01
	SAULX	Montiers-sur-Saulx (55)	75	0,07	0,06	0,03	0,01	0,03	0,04	0,05	0,06	0,06
	ORNAIN	Tronville-en-Barrois (55)	666	1,00	0,80	0,48	0,18	0,68	1,13			
	VIÈRE	Val-de-Vière (51)	174	0,33	0,26	0,14	0,07	0,10	0,13	0,15	0,17	0,20
	ORNAIN	Val-d'Ornaï [Varney] (55)	170	1,38	1,10	0,56	0,36	0,88	0,75	0,91	1,35	1,25
	CHEE	Villotte-devant-Louppy (55)	113	0,20	0,16	0,07	0,03	0,01	0,19			
SAULX	Vitry-en-Perthois (51)	432	4,25	3,40	1,70	0,94	2,91	2,96	2,88	3,66	3,63	
<b>Qualification de l'étiage de l'unité hydrologique "Saulx et Ornaï"</b>				<b>3,4</b>	<b>2,6</b>	<b>2,8</b>	<b>2,3</b>	<b>3,4</b>	<b>2,6</b>	<b>2,8</b>	<b>2,3</b>	<b>2,3</b>
Seine Amont	OURCE	Autricourt (21)	375	1,09	0,87	0,38	0,23	0,45	0,48	0,52	0,56	0,59
	SEINE	Bar-sur-Seine (10)	587	5,75	4,60	2,70	1,70	7,73	7,91	7,13	7,06	7,25
	ARMANCE	Chesny-les-Prés (10)	480	0,78	0,62	0,32	0,22	0,24	0,27	0,27	0,27	0,30
	HOZAIN	Buchères [Courgerennes] (10)	249	0,16	0,13	0,04	0,01	0,02	0,02	0,02	0,04	0,04
	SEINE	Courtenot (10)	40	4,88	3,90	2,80	1,90	2,60	2,67	2,81	2,74	2,79
	OURCE	Leugny [Froidvent] (21)	173	0,33	0,26	0,10	0,05	0,19	0,20	0,28	0,33	0,31
	LAIGNES	Les Riceys (21)	674	0,83	0,66	0,39	0,28	0,28	0,28	0,28	0,29	0,28
	BARSE	Montiéramey (10)	235	0,45	0,36	0,21	0,16	0,13	0,16	0,19	0,19	0,19
	SEINE	Nod-sur-Seine (21)	183	0,99	0,79	0,37	0,21	0,30	0,31	0,42	0,48	0,52
	SEINE	Plaines-Saint-Lange (10)	333	3,88	3,10	1,90	1,50	2,20	2,31	2,33	2,34	2,40
SEINE	Quemigny-sur-Seine [Cosne] (21)	188	0,53	0,42	0,20	0,12	0,19	0,22	0,24	0,25	0,31	
<b>Qualification de l'étiage de l'unité hydrologique "Seine Amont"</b>				<b>3,5</b>	<b>3,5</b>	<b>3,3</b>	<b>3,1</b>	<b>3,5</b>	<b>3,5</b>	<b>3,3</b>	<b>3,1</b>	<b>3,3</b>

### Stations de suivi des unités hydrographiques du bassin Rhône-Méditerranée

Saône amont (Vosges)	SAÛNE	Monthureux sur Saône (88)	228	0,66	0,53	0,39	0,25	0,65	0,83	0,74	0,78	0,72
	CONY	Fontenoy-le-Château (88)	317	1,75	1,40	1,07	0,75	0,78	1,01	1,26	1,37	1,56
	COMBEAUTÉ	Val d'Ajol (88)	63	0,54	0,43	0,31	0,20	0,17	0,40	0,69	1,32	1,19
<b>Qualification de l'étiage de l'unité hydrologique "Saône amont (Vosges)"</b>				<b>3,4</b>	<b>2,8</b>	<b>2,0</b>	<b>2,0</b>	<b>3,4</b>	<b>2,8</b>	<b>2,0</b>	<b>2,0</b>	<b>1,5</b>



Unité	Cours d'eau	Site de mesure	BV résiduel (km²)	Seuils de qualification de l'étiage (m³/s)				du 16/09/19	du 23/09/19	du 30/09/19	du 07/10/19	du 14/10/19
								au 22/09/19	au 29/09/19	au 06/10/19	au 13/10/19	au 20/10/19
								Semaine 38	Semaine 39	Semaine 40	Semaine 41	Semaine 42
Saône amont	SALON	Denèvre (70)	390	0,75	0,60	0,36	0,29	0,20	0,20	0,22	0,22	0,21
	VINGEANNE	Saint-Maurice-sur-Vingeanne (21)	417	0,63	0,50	0,38	0,29	0,51	0,53	0,53	0,54	0,58
	VENELLE	Selongey (21)	54	0,11	0,09	0,04	0,01	0,01	0,03	0,04	0,05	0,07
	TILLE	Crécey-sur-Tille (21)	234	0,34	0,27	0,10	0,04	0,07	0,08	0,09	0,08	0,17
<b>Qualification de l'étiage de l'unité hydrologique "Saône amont"</b>								<b>3,6</b>	<b>3,6</b>	<b>3,6</b>	<b>3,5</b>	<b>3,3</b>

## Stations de suivi des unités hydrographiques du bassin Rhin-Meuse

Meuse amont	MOUZON	Villars (88)	405	0,19	0,15	0,09	0,02	0,04	0,11	0,14	0,24	0,16
	VAIR	Soulesse (88)	443	0,63	0,50	0,36	0,21	0,22	0,33	0,36	0,59	0,52
	MEUSE	Chalaines (55)	869	2,44	1,95	1,38	0,80	0,61	0,70	0,98	1,25	1,45
	MEUSE	Saint-Mihiel (55)	823	4,00	3,20	2,20	1,20	1,77	1,88	2,49	3,08	2,95
	MEUSE	Stenay (55)	1364	10,83	8,66	6,40	4,13	4,92	4,89	5,74	6,68	7,70
<b>Qualification de l'étiage de l'unité hydrologique "Meuse amont"</b>								<b>4,2</b>	<b>4,1</b>	<b>3,7</b>	<b>2,9</b>	<b>2,8</b>
Meuse aval et Chiers	CHIERS	Longlaville (54)	151	0,68	0,54	0,41	0,27	0,35	0,79	0,82	1,05	1,14
	CHIERS	Carignan (08)	1816	10,75	8,60	7,10	5,60	6,83	7,31	8,43	12,40	10,10
	MEUSE	Sedan (08)	622	28,25	22,60	18,25	13,90	14,00	15,10	18,30	24,90	20,90
	SEMOY	Haulmé (08)	1336	4,73	3,78	2,65	1,51	1,18	1,22	4,89	7,97	8,10
	MEUSE	Chooz (08)	2291	38,13	30,50	22,25	14,00	19,50	22,70	33,00	45,20	42,60
<b>Qualification de l'étiage de l'unité hydrologique "Meuse aval et Chiers"</b>								<b>4,2</b>	<b>3,5</b>	<b>2,2</b>	<b>1,1</b>	<b>1,5</b>
Moselle amont et Meurthe	MOSELLE	Rupt sur Moselle (88)	152	1,13	0,90	0,58	0,25	0,20	0,26	1,63	7,25	5,48
	CLEURIE	Cleurie (88)	63	0,72	0,57	0,41	0,24	0,16	0,42	0,78	1,55	1,36
	MOSELLE	Epinal (88)	1002	9,33	7,46	4,98	2,50	3,44	4,35	11,30	32,60	27,70
	MOSELLE	Tonnoy (54)	759	10,83	8,66	5,83	3,00	4,10	4,67	10,30	31,20	29,70
	MADON	Mirecourt (88)	381	1,00	0,80	0,58	0,35	0,37	0,47	0,47	0,55	0,58
	MADON	Pulligny (54)	562	1,83	1,46	1,06	0,65	0,26	0,65	0,70	1,02	0,58
	MOSELLE	Toul (54)	419	13,13	10,50	6,75	3,00	3,35	4,24	9,33	30,70	27,40
	MEURTHE	Saint-Dié (88)	374	2,38	1,90	1,35	0,79	1,04	1,39	1,81	3,29	3,27
	VEZOUZE	Lunville (54)	559	1,59	1,27	0,97	0,66	0,31	0,53	0,59	1,00	0,77
	MORTAGNE	Roville (88)	300	1,37	1,09	0,83	0,56	0,33	0,56	0,71	0,98	0,99
	MEURTHE	Damelevières (54)	1047	11,93	9,54	6,77	4,00	7,64	7,36	7,74	11,00	9,29
<b>Qualification de l'étiage de l'unité hydrologique "Moselle amont et Meurthe"</b>								<b>4,1</b>	<b>4,0</b>	<b>2,9</b>	<b>2,0</b>	<b>2,4</b>
Moselle aval, Orne, Nied et Seille	MOSELLE	Custines (54)	1212	31,68	25,34	17,57	9,80	12,90	15,10	21,80	49,40	41,40
	SEILLE	Chambrey (57)	560	1,33	1,06	0,75	0,44	0,59	0,85	1,07	2,85	4,33
	SEILLE	Metz (57)	720	1,88	1,50	1,09	0,67	0,82	1,18	1,88	2,78	3,35
	ORNE	Boncourt (54)	412	0,20	0,16	0,09	0,02	0,06	0,04	0,10	0,25	0,32
	ORNE	Moyeuvre-Grande (57)	729	0,97	0,77	0,52	0,26	0,27	0,31	0,34	0,51	0,54
	MOSELLE	Uckange (57)	1519	34,63	27,70	21,85	16,00	15,80	17,60	28,00	58,00	47,20
	NIED FRANCAISE	Condé-Northen (57)	499	0,69	0,55	0,41	0,27	0,31	0,36	0,50	0,63	0,54
<b>Qualification de l'étiage de l'unité hydrologique "Moselle aval, Orne, Nied et Seille"</b>								<b>4,3</b>	<b>3,8</b>	<b>2,6</b>	<b>1,5</b>	<b>1,4</b>
Sarre	SARRE	Wittring (57)	560	4,18	3,34	2,62	1,90	1,89	2,85	3,04	6,10	3,70
	EICHEL	Oerrmingen (67)	277	0,68	0,54	0,32	0,10	0,22	0,41	0,36	0,81	0,53
	SARRE	Keskastel (67)	693	2,58	2,06	1,38	0,70	1,32	1,91	1,71	2,61	1,75
	SARRE	Hermelange (57)	186	0,35	0,28	0,19	0,10	0,31	0,36	0,38	0,41	0,79
<b>Qualification de l'étiage de l'unité hydrologique "Sarre"</b>								<b>4,1</b>	<b>2,8</b>	<b>2,8</b>	<b>1,0</b>	<b>2,5</b>
Lauter, Sauer, Moder et Zorn	LAUTER	Wissembourg (67)	278	1,55	1,30	0,90	0,26	1,31	1,43	1,62	1,71	1,57
	SELTZBACH	Niederröden (67)	202	0,21	0,13	0,12	0,09	0,06	0,10	0,20	0,22	0,18
	SAUER	Beinheim (67)	541	1,20	0,95	0,80	0,60	0,73	0,95	1,10	1,66	1,17
	MODER	Schweighouse-Sur-Moder (67)	622	2,50	2,10	1,80	1,10	1,76	2,18	2,59	3,20	2,69
	ZORN	Waltenheim-Sur-Zorn (67)	688	2,10	1,65	1,43	1,10	1,43	1,67	2,05	2,40	2,13
<b>Qualification de l'étiage de l'unité hydrologique "Lauter, Sauer, Moder et Zorn"</b>								<b>3,8</b>	<b>2,4</b>	<b>1,6</b>	<b>1,0</b>	<b>1,3</b>
Bruche, Ehn, Andlau, Giessen et Liepvetre	MOSSIG	Soultz-Les-Bains (67)	163	0,48	0,38	0,26	0,14	0,25	0,33	0,37	0,37	0,38
	BRUCHE	Russ (67)	229	1,30	1,05	0,93	0,80	0,53	0,84	1,38	1,65	1,41
	ANDLAU	Andlau (67)	42	0,19	0,15	0,12	0,08	0,10	0,13	0,15	0,17	0,16
	GIESSEN	Thanvillé (67)	99	0,11	0,08	0,06	0,04	0,02	0,09	0,10	0,19	0,16
	LIEPVRETTE	Liepvrette (68)	108	0,27	0,20	0,17	0,13	0,08	0,17	0,25	0,66	0,50
<b>Qualification de l'étiage de l'unité hydrologique "Bruche, Ehn, Andlau, Giessen et Liepvetre"</b>								<b>4,7</b>	<b>3,4</b>	<b>2,0</b>	<b>1,6</b>	<b>1,6</b>
Doller Amont, Fecht, Weiss et Lauch	BEHINE	Lapoutroie (68)	38	0,20	0,16	0,13	0,10	0,10	0,21	0,33	0,59	0,43
	PETITE FECHT	Stosswehr (68)	46	0,30	0,21	0,18	0,15	0,15	0,24	0,35	0,81	0,61
	FECHT	Wintzenheim-La-Forge (68)	149	0,75	0,55	0,46	0,40	0,40	0,72	0,95	2,77	2,13
	LAUCH	Lintthal (68)	28	0,19	0,15	0,13	0,10	0,24	0,27	0,28	0,35	0,36
<b>Qualification de l'étiage de l'unité hydrologique "Doller Amont, Fecht, Weiss et Lauch"</b>								<b>4,6</b>	<b>1,7</b>	<b>1,0</b>	<b>1,0</b>	<b>1,0</b>
Ill Amont	ILL	Didenheim (68)	332	1,10	0,80	0,73	0,65	0,59	1,03	1,13	1,83	1,34
	ILL	Altkirch (68)	233	0,55	0,35	0,30	0,25	0,27	0,67	0,61	0,78	0,63
	LARGUE	Friesen (68)	91	0,30	0,25	0,18	0,11	0,20	0,23	0,26	0,28	0,35
<b>Qualification de l'étiage de l'unité hydrologique "Ill Amont"</b>								<b>4,4</b>	<b>2,1</b>	<b>1,1</b>	<b>1,1</b>	<b>1,0</b>

## Stations de suivi des unités hydrographiques aux régimes fortement artificialisés

Ill aval	III	Sundhoffen (68)	293	-	1,50	-	0,50	0,96	1,65	1,51	4,63	3,48
	<b>Qualification de l'étiage de l'unité hydrologique "Ill aval"</b>								<b>3,0</b>	<b>1,0</b>	<b>1,0</b>	<b>1,0</b>
Thur	THUR	Willer-Sur-Thur (68)	159	-	0,96	-	0,53	0,75	0,84	1,31	3,73	3,48
	<b>Qualification de l'étiage de l'unité hydrologique "Thur"</b>								<b>3,0</b>	<b>3,0</b>	<b>1,0</b>	<b>1,0</b>
Doller aval	DOLLER	Reiningue (68)	180	-	0,51	-	0,42	0,47	0,59	0,51	1,35	0,79
<b>Qualification de l'étiage de l'unité hydrologique "Doller aval"</b>								<b>3,0</b>	<b>1,0</b>	<b>3,0</b>	<b>1,0</b>	<b>1,0</b>

## Stations de suivi des corridors fluviaux

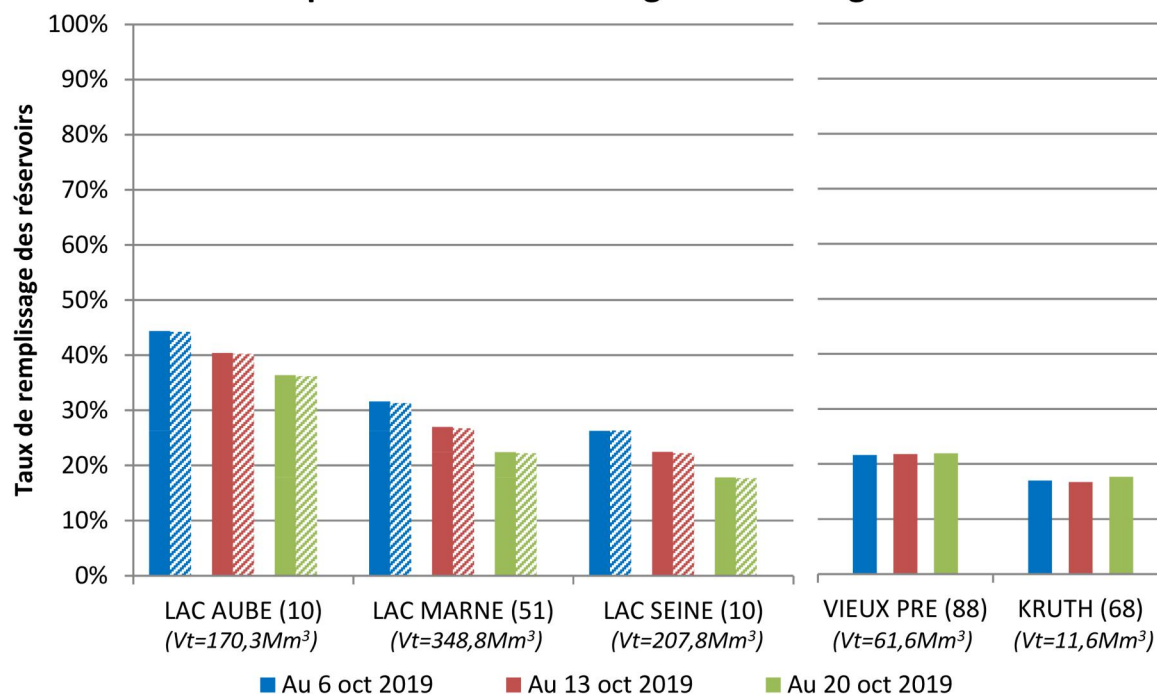
Corridor Aube	AUBE	Arcis-sur-Aube (10)	1497	6,30	5,00	4,00	3,50	13,50	13,80	15,10	15,61	15,94
	AUBE	Blaincourt (10)	360	2,00	1,60	1,30	0,90	12,52	11,92	13,43	13,59	13,61
<b>Qualification de l'étiage de l'unité hydrologique "Corridor Aube"</b>								<b>1,0</b>	<b>1,0</b>	<b>1,0</b>	<b>1,0</b>	<b>1,0</b>
Corridor Marne	MARNE	Chalons en Champagne (51)	740	12,00	11,00	9,00	8,00	27,80	28,85	33,18	35,69	34,04
	MARNE	Frignicourt (51)	447	6,25	5,00	4,20	3,70	32,05	33,42	37,09	37,15	36,38
<b>Qualification de l'étiage de l'unité hydrologique "Corridor Marne"</b>								<b>1,0</b>	<b>1,0</b>	<b>1,0</b>	<b>1,0</b>	<b>1,0</b>
Corridor Seine	SEINE	Troyes (10)	546	4,00	3,20	2,40	2,00	23,50	21,72	16,80	16,75	20,72
	SEINE	Mery-sur-Seine (10)	470	7,30	5,00	4,00	3,50	23,77	23,19	16,50	16,38	19,59
	SEINE	Pont-sur-Seine (10)	689	25,00	20,00	17,00	16,00	36,05	36,99	32,68	32,37	36,43
<b>Qualification de l'étiage de l'unité hydrologique "Corridor Seine"</b>								<b>1,0</b>	<b>1,0</b>	<b>1,0</b>	<b>1,0</b>	<b>1,0</b>

## Station de suivi sur le fleuve Rhin

Rhin	RHIN	Lauterbourg (67)	45057	780,0	650,0	460,0	254,0	746,00	797,00	739,00	1490,00	1138,00
<b>Qualification de l'étiage de l'unité hydrologique "Rhin"</b>								<b>2,0</b>	<b>1,0</b>	<b>2,0</b>	<b>1,0</b>	<b>1,0</b>



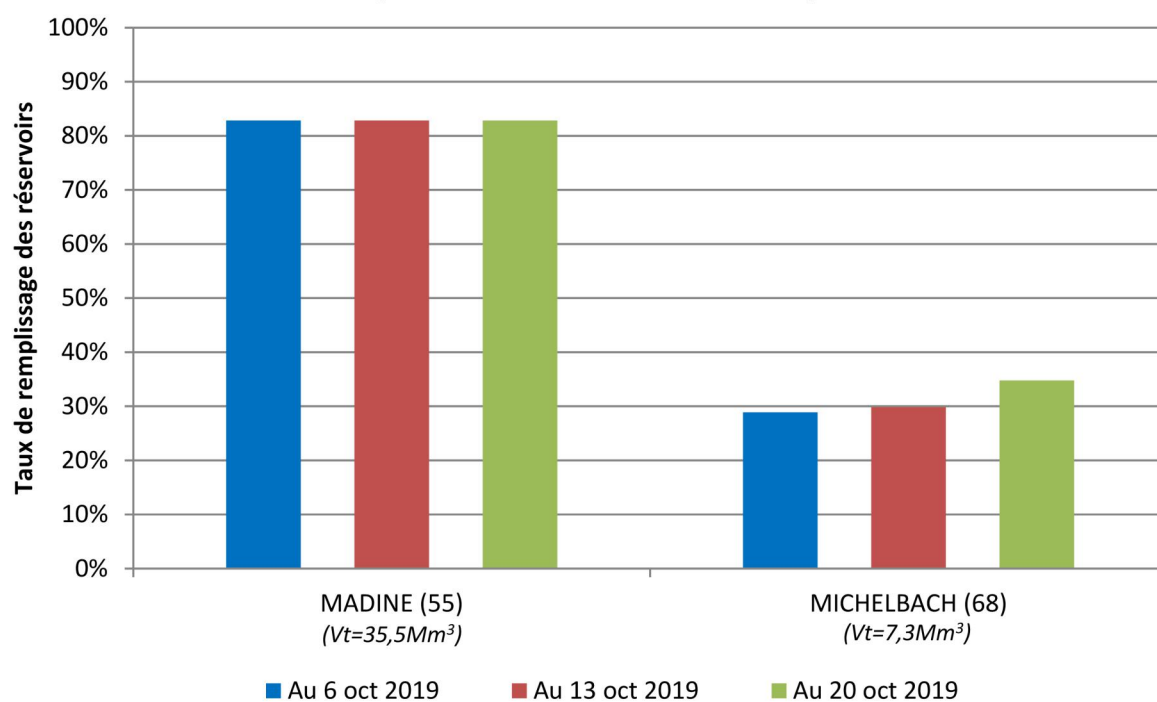
## Réservoirs pour le soutien d'étiage et l'écrêtage des crues



En hachuré les taux de remplissage de l'objectif de gestion (COTECO)

Vt : Volume total du réservoir en million de mètres cubes.

## Réservoirs pour l'alimentation en eau potable



Vt : Volume total du réservoir en million de mètres cubes.

## METHODOLOGIE

**Qualification à la station** : Détermination de la couleur aux stations par comparaison aux seuils de la valeur du VCN3 calculé sur une semaine pour les cours d'eau et à la valeur de l'IPS pour les nappes. Pour les stations hydrométriques, les seuils sont définis pour chaque station et indiqués dans les tableaux de suivi. Pour les piézomètres, l'IPS étant un indicateur standardisé, les seuils sont identiques et présentés ci-dessous.

Seuil	« Gris »	« Jaune »	« Orange »	« Rouge »
IPS	-0,6312	-0,8416	-1,2815	-1,6448

**Qualification à l'unité** : Détermination d'une note de 1 à 5 correspondant à la moyenne pondérée des notes des stations associées à l'unité. Pour les unités hydrologiques, la pondération correspond à la surface du bassin versant résiduel jaugé par la station. Pour les unités hydrogéologiques, la pondération correspond à la note de qualité du piézomètre. La note attribuée aux stations est fonction de sa qualification : en situation « Bleu » la note '1' est attribuée, en situation « Gris » la note '2', en situation « Jaune » la note '3', en situation « Orange » la note '4' et en situation « Rouge » la note '5'. La qualification de l'étiage pour l'unité hydrologique ou hydrogéologique est ensuite évaluée selon le barème présenté ci-dessous.

Qualification	« Bleu »	« Gris »	« Jaune »	« Orange »	« Rouge »
Note N	$1 \leq N < 1,5$	$1,5 \leq N < 2,5$	$2,5 \leq N < 3,5$	$3,5 \leq N < 4,5$	$4,5 \leq N \leq 5$

**Information sur les nappes** : Pour certains piézomètres ayant une forte représentativité mais n'appartenant pas à une unité hydrologique, une moyenne non pondérée des valeurs des IPS est réalisée par grandes nappes, afin de fournir une information agrégée de la situation de ces nappes. La qualification de cette moyenne est indiquée sur la carte des eaux souterraines sous la forme d'un hexagone.

## GLOSSAIRE

**Débit de base (VCN3)** : Le VCN3 correspond au débit moyen minimal calculé sur 3 jours consécutifs sur une période donnée. La date du VCN3 correspond au premier des trois jours considérés.

**Indicateur Piézométrique Standardisé (IPS)** : Indicateur représentant l'évolution mensuelle du niveau piézométrique, au droit d'un point d'eau, comparativement aux mêmes mois des années antérieures. Autrement dit, il permet de positionner le niveau piézométrique moyen mensuel par rapport à ceux de l'ensemble de la chronique.

## LIENS INTERNET

-Les bulletins de situation sont publiés sur le site internet de la DREAL Grand Est :

<http://www.grand-est.developpement-durable.gouv.fr/secheresse-r244.html>

-Les arrêtés de restriction d'usage de l'eau peuvent être consultés sur le site internet PROPLUVIA :

<http://propluvia.developpement-durable.gouv.fr>

-Les actions mises en place pour mieux gérer l'eau en période de sécheresse sur le site internet du Ministère :

<https://www.ecologique-solidaire.gouv.fr/actions-mises-en-place-mieux-gerer-leau-en-période-secheresse>

## NOUS CONTACTER

Par courriel :

etiage.dreal-grand-est@developpement-durable.gouv.fr

Par téléphone :

03 87 62 81 00

Par courrier :

DREAL Grand Est, 2 rue Augustin Fresnel - CS 95038  
57071 METZ Cedex 03

Direction régionale de l'Environnement,  
de l'Aménagement et du Logement  
GRAND EST  
2 rue Augustin Fresnel - CS 95038  
57071 Metz Cedex 03  
Tél. : 03 87 62 81 00  
Fax : 03 87 62 81 99



Rédaction / Validation / Mise en page :  
Service de Prévention des Risques Naturels et Hydrauliques  
Service Eau, Biodiversité et Paysages

Avec le concours de :

BRGM, APRONA, EDF, VEOLIA, EPTB Seine Grands Lacs,  
Conseil départemental du Haut-Rhin, Ville de Mulhouse.