



PRÉFET  
DE LA RÉGION  
GRAND EST

*Liberté  
Égalité  
Fraternité*

# Bulletin de suivi d'étiage Région Grand Est

*Bassins hydrographiques de la Seine, de la Meuse,  
de la Moselle, du Rhin et de la Saône amont*



Crédit photos © Point mesure Vesle, Laurent Mignaux

**N°2**

Date de parution :  
19 mai 2026

## Faits nouveaux et marquants

Concernant les eaux souterraines, les mois de mars et avril 2026 notamment, avec des déficits de précipitations marqués, ont un impact négatif sur les nappes pour la fin de la recharge. Durant la première décade de mai, des apports de pluie inégalement répartis sur le territoire de la région bénéficient davantage aux départements de l'ouest, au massif des Vosges et au nord de l'Alsace. Les conséquences ne sont pas encore visibles sur les nappes plus inertielles de la Craie à l'ouest qui réagissent moins vite aux précipitations et confirment leur tendance à la baisse : l'unité hydrogéologique de la "Craie de Champagne Nord" passe en jaune et celle de la "Craie du Senonais et Pays d'Othe" passe en gris. L'unité des "Calcaires de l'Oxfordien des Ardennes" reste en jaune et les autres unités se maintiennent en bleu. Pour les indicateurs globaux, les Calcaires du Jurassique de Lorraine restent en jaune dans la partie sud, et la nappe des "Grès du Trias inférieur" se maintient en gris (\*). Concernant le Ried Centre Alsace, tous les secteurs sont en bleu.

(\*) Pour la semaine 18, suite à un problème technique pour le calcul de l'IPS au piézomètre de Plombières-les-Bains (88), celui-ci a été re-calculé et la nappe des GTI a été re-qualifiée en gris.

Sur les bassins Meuse-Moselle, les précipitations observées durant cette première quinzaine de mai ont généré des apports qui ont permis d'améliorer légèrement les écoulements dans les cours d'eau. En conséquence, l'unité "Moselle amont et Meurthe" repasse en bleu et ainsi toutes les unités sont en bleu.

Sur le territoire Rhin-Sarre, les précipitations de la semaine passée ont été favorables à l'ensemble des cours d'eau. Les débits minimaux sur trois jours consécutifs (Q3J-N) sont supérieurs aux seuils pour l'ensemble des stations et toutes les unités hydrologiques sont en bleu.

Sur le bassin Seine Normandie en région Grand Est, les précipitations localisées observées au cours des deux semaines passées ont eu un effet limité sur la situation hydrologique. La situation hydrologique concernant la semaine 20 reste stable et les bassins hydrologiques sont en bleu à l'exception de l'unité hydrologique "La Blaise" qui reste en gris.

Sur le bassin Rhône-Méditerranée en région Grand Est, la situation se maintient en bleu pour l'unité hydrologique "Saône Amont" comme pour l'unité "Tille-Vingeanne".

Concernant les écoulements des cours d'eau du réseau Onde, il n'y a pas de compléments d'information par rapport à la précédente publication du BSE : les résultats des campagnes usuelles ne sont pas encore fournis et seules trois campagnes complémentaires pour les départements de la Marne, du Bas-Rhin et de la Meuse sont disponibles. Pour rappel, elles ont été réalisées fin février pour le département de la Marne et fin avril pour les départements du Bas-Rhin et de la Meuse. S'agissant de campagnes complémentaires, l'analyse régionale des campagnes usuelles n'est donc pas faite à ce stade. Pour le département de la Meuse, une note de 10 a pu être calculée sur la base des résultats de ces campagnes complémentaires. Les deux autres départements obtiennent une note de 9,7, un assec ayant été observé dans chacun de ces deux territoires.

Concernant les réservoirs et barrages de la région Grand Est, le taux de remplissage des retenues destinées à l'alimentation en eau potable est stable globalement : pour Madine et Michelbach, le taux de remplissage reste proche des 98%. Pour les retenues destinées au soutien d'étiage, les taux de remplissage sont à la hausse, et passent d'une moyenne de 91% à 92,4% : pour les lacs-réservoirs Aube, Marne et Seine, ils restent cependant en dessous de leur objectif de gestion ; pour Vieux Pré, le taux de remplissage est remonté à 100% et pour le barrage de Kruth, le taux est stable à 96%.

Pour rappel, la carte des arrêtés de limitation des usages de l'eau est disponible sur le site VigiEau : <http://vigieau.gouv.fr>

## SOMMAIRE :

Nappes..... 3

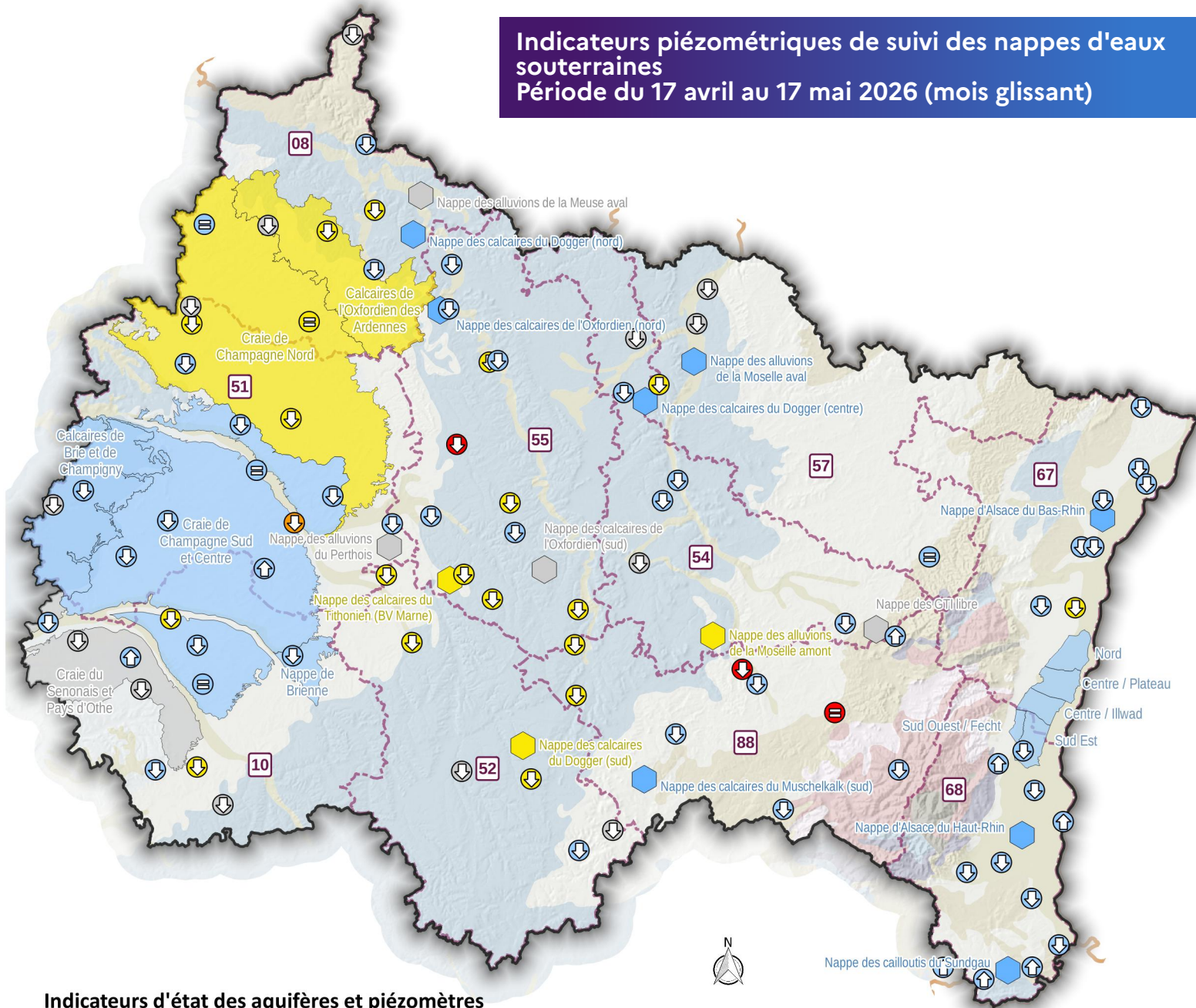
Écoulements rivières..... 9

Bassin versants..... 6

Barrages-réservoir..... 10



## Indicateurs piézométriques de suivi des nappes d'eaux souterraines Période du 17 avril au 17 mai 2026 (mois glissant)



### Indicateurs d'état des aquifères et piézomètres

#### Indicateurs de regroupement de niveau d'aquifères

- | Unités hydrogéologiques |  | Piezomètres  |
|-------------------------|--|--|
|                         |  | -Des difficultés majeures risquent d'apparaître, l'étiage étant extrêmement sévère (EES).                |
|                         |  | -Des difficultés risquent d'apparaître sur de nombreux secteurs, l'étiage étant sévère (ES).             |
|                         |  | -Des difficultés risquent d'apparaître sur certains secteurs, l'étiage étant marqué (EM).                |
|                         |  | -Des difficultés extrêmement rares et localisées sont possibles, l'étiage étant légèrement marqué (ELM). |
|                         |  | -Aucune difficulté à envisager, l'étiage est proche des normales, voire supérieur aux normales (N).      |
|                         |  | - Absence d'information.   |

- En hausse
- Stable
- En baisse
- Non déterminée

--- Limites de départements

Fond de carte correspond à la carte géologique au 1/1 000 000 ième simplifiée - © BRGM  
Données © IGN ADMIN EXPRESS®, Portail ADES, DREAL Grand Est - Créé le 19/05/2026 par DREAL Grand Est



Unité	Nappe	Site de mesure	Note qualité	du 03/04/26	du 17/04/26			
				au 03/05/26	au 17/05/26			
				Semaine 18	Semaine 20			

Etat des nappes avec l'Indicateur Piézométrique Standardisé (IPS) mensuel

Stations de suivi des unités hydrogéologiques	Calcaires de Brie et de Champagne	Calcaires de Brie	MECRINGES (51)	3	-0,736	-0,769			
		Calcaires de Champagne	JANVILLIERS (51)	5	0,166	0,124			
		<b>Qualification de l'étiage de l'unité hydrogéologique "Calcaires de Brie et de Champagne"</b>				<b>1,4</b>	<b>1,4</b>		
	Craie de Champagne Nord	Craie	HANNOGNE-SAINT-REMY (08)	3	-0,507	-0,573			
		Craie	FRESNE-LES-REIMS (51)	5	-0,852	-1,013			
		Craie	SEMIDE (08)	5	-0,809	-0,915			
		Craie	BUSSY-LE-CHATEAU (51)	5	-0,644	-1,132			
		Craie	SAINT-ETIENNE-SUR-SUIPPE (51)	5	-0,649	-0,789			
	<b>Qualification de l'étiage de l'unité hydrogéologique "Craie de Champagne Nord"</b>				<b>2,1</b>	<b>2,5</b>			
	Craie de Champagne Sud et Centre	Craie	LES GRANDES-LOGES (51)	5	-0,067	-0,291			
Craie		LINTHELLES (51)	4	0,237	0,167				
Craie		SOMPUIS (51)	3	-0,448	-0,446				
Craie		VANAU-LE-CHATEL (51)	4	-0,404	-0,606				
Craie		VAILLY (10)	5	-0,404	-0,446				
<b>Qualification de l'étiage de l'unité hydrogéologique "Craie de Champagne Sud et Centre"</b>				<b>1,0</b>	<b>1,0</b>				
Craie du Senonais et Pays d'Othe	Craie	ORVILLIERS-SAINT-JULIEN (10)	4	-0,321	-0,290				
	Craie	VILLELOUP (10)	5	-0,737	-0,807				
	Craie	LA SAULSOTTE (10)	5	-0,127	-0,220				
	Craie	SAINT-HILAIRE-SOUS-ROMILLY (10)	5	-0,165	-0,735				
<b>Qualification de l'étiage de l'unité hydrogéologique "Craie du Senonais et Pays d'Othe"</b>				<b>1,3</b>	<b>1,5</b>				
Calcaires de l'Oxfordien des Ardennes	Calcaires du Kimméridgien-Oxfordien	BOUVELLEMONT (08)	5	-1,094	-1,269				
	<b>Qualification de l'étiage de l'unité hydrogéologique "Calcaires de l'Oxf. des Ardennes"</b>				<b>3,0</b>	<b>3,0</b>			
Nappe de Brienne	Alluvions de l'Aube	LASSICOURT (10)	4	-0,193	-0,174				
	<b>Qualification de l'étiage de l'unité hydrogéologique "Nappe de Brienne"</b>				<b>1,0</b>	<b>1,0</b>			
Stations de suivi des nappes d'eau souterraine (hors unités)	Alluvions de la Meuse	Alluvions de la Meuse	CHARNY SUR MEUSE (55)	3	-0,749	-0,876			
		Alluvions de la Meuse	HAM SUR MEUSE (08)	3	-0,780	-0,782			
		<b>Indicateur global de la nappe des alluvions de la Meuse aval [2 stations]</b>				<b>-0,765</b>	<b>-0,829</b>		
	Alluvions de la Moselle	Alluvions de la Moselle	ESSEGNEY (88)	4	-1,723	-2,110			
		Alluvions de la Moselle	CHATEL SUR MOSELLE (88)	3	-0,460	-0,628			
		Alluvions de la Moselle	DOMMARTIN LES TOUL (54)	3	-0,468	-0,659			
		<b>Indicateur global de la nappe des alluvions de la Moselle amont [3 stations]</b>				<b>-0,968</b>	<b>-1,230</b>		
		Alluvions de la Moselle	ATTON (54)	3	0,337	0,467			
		Alluvions de la Moselle	BERTRANGE (57)	4	-0,622	-0,731			
	<b>Indicateur global de la nappe des alluvions de la Moselle aval [3 stations]</b>				<b>-0,279</b>	<b>-0,349</b>			
	Alluvions de la Marne	Alluvions de la Marne	CHALONS-EN-CHAMPAGNE (51)	3	-0,158	0,292			
	Alluvions de l'Aube	Alluvions de l'Aube	RHEGES (10)	3	-1,124	-1,260			
		Alluvions du Perthois	HALLIGNICOURT (52)	4	-0,858	-1,065			
	Alluvions du Perthois	Alluvions du Perthois	SERMAIZE LES BAINS (51)	3	-0,535	-0,486			
		<b>Indicateur global de la nappe des alluvions du Perthois [2 stations]</b>				<b>-0,720</b>	<b>-0,817</b>		
		Cailloutis du Sundgau	Cailloutis du Sundgau	MOOSLARGUE (68)	1	0,606	0,596		
	Cailloutis du Sundgau		MUESPACH LE HAUT (68)	1	-0,114	-0,091			
	Cailloutis du Sundgau franc-comtois		FLORIMONT (90)	1	-0,581	-0,555			
	<b>Indicateur global de la nappe des cailloutis du Sundgau [3 stations]</b>				<b>-0,030</b>	<b>-0,017</b>			
	Calcaires de l'Oxfordien	Calcaires de l'Oxfordien	BRIELLES SUR BAR (08)	4	-0,246	-0,369			
Calcaires de l'Oxfordien		CLERY LE PETIT (55)	4	-0,377	-0,560				
Calcaires de l'Oxfordien		VACHERAUVILLE (55)	4	-0,503	-0,626				
<b>Indicateur global de la nappe des calcaires de l'Oxfordien (nord) [3 stations]</b>				<b>-0,375</b>	<b>-0,518</b>				
Calcaires de l'Oxfordien sous couverture		BAUDREMONT (55)	4	-0,831	-0,844				
Calcaires de l'Oxfordien sous couverture		COUSANCES LES TRICONVILLE (55)	4	-0,759	-0,569				
Calcaires de l'Oxfordien		EPIEZ SUR MEUSE (55)	5	-0,720	-0,860				
<b>Indicateur global de la nappe des calcaires de l'Oxfordien (sud) [4 stations]</b>				<b>-0,803</b>	<b>-0,829</b>				
Calcaires du Dogger	Calcaires du Dogger	STENAY (55)	3	-0,586	-0,066				
	Calcaires du Dogger	CHEMERY SUR BAR (08)	2	-0,789	-0,891				
	<b>Indicateur global de la nappe des calcaires du Dogger (nord) [2 stations]</b>				<b>-0,667</b>	<b>-0,396</b>			
	Calcaires du Dogger	BRIEY (54)	4	-0,587	-0,732				
	Calcaires du Dogger	VERNEVILLE (57)	4	-0,948	-0,990				
	Calcaires du Dogger	VILLE SUR YRON (54)	5	-0,080	-0,191				
	Calcaires du Dogger	VILLERS EN HAYE (54)	5	-0,701	-0,626				
	<b>Indicateur global de la nappe des calcaires du Dogger (centre) [4 stations]</b>				<b>-0,558</b>	<b>-0,610</b>			
	Calcaires du Dogger	FREVILLE (88)	5	-0,966	-1,106				
	Calcaires du Dogger	CHAUMONT (52)	4	-0,910	-0,803				
<b>Indicateur global de la nappe des calcaires du Dogger (sud) [3 stations]</b>				<b>-1,017</b>	<b>-1,023</b>				
Calcaires du Muschelkalk	Calcaires du Muschelkalk	BOURBONNE LES BAINS (52)	3	-0,732	-0,777				
	Calcaires du Muschelkalk	HAREVILLE (88)	5	0,274	0,145				
	<b>Indicateur global de la nappe des calcaires du Muschelkalk (sud) [2 stations]</b>				<b>-0,103</b>	<b>-0,201</b>			
Calcaires du Tithonien	Calcaires du Tithonien	COUVERTPUIS (55)	5	-1,435	-0,874				
	Calcaires du Tithonien	NEUVILLE SUR ORNAIN (55)	3	-0,295	-0,338				
	Calcaires du Tithonien	STAINVILLE (55)	4	-0,850	-1,079				
	Calcaires du Tithonien	VAUX SUR BLAISE (52)	4	-1,116	-1,170				
	<b>Indicateur global de la nappe des calcaires du Tithonien (BV Marne) [4 stations]</b>				<b>-0,995</b>	<b>-0,899</b>			
Socle Ardennais	Calcaires du Tithonien	NUBECOURT (55)	3	-1,872	-1,873				
	Calcaires du Tithonien	PRASLIN (10)	5	-0,821	-0,808				
Socle Ardennais	Socle Ardennais	GESPUNSART (08)	4	-0,141	-0,086				

Unité	Nappe	Site de mesure	Note qualité	du 03/04/26	du 17/04/26				
				au 03/05/26	au 17/05/26				
				Semaine 18	Semaine 20				
Stations de suivi des nappes d'eau souterraine (hors unités)	Socle Vosgien	Fluvioglacière sur socle	XONRUPT LONGEMER (88)	4	-0,512	-0,561			
	Craie	Craie de Champagne Nord	REIMS (51)	4	0,143	0,309			
		Craie de Champagne Sud et Centre	SAINT REMY SOUS BARBUISE (10)	2	-0,001	-0,128			
		Craie de Champagne Sud et Centre	SONGY (51)	3	-1,250	-1,569			
		Craie de Champagne Sud et Centre	VAL DES MARAIS (51)	4	-0,408	-0,400			
		Craie du Senonais et pays d'Othe	CHAMOY (10)	4	-0,235	-0,448			
	Grès du Rhétien	Grès du Rhétien	VARENNES-SUR-AMANCE (52)	3	0,737	0,515			
		Grès du Trias inférieur affleurant	CELLES SUR PLAINE (88)	2	-0,548	-0,466			
	Grès du Trias inférieur	Fluvioglacière sur Muschelkalk gréseux	GRANDVILLERS (88)	3	-1,837	-1,770			
		Grès du Trias inférieur affleurant	VOYER (57)	2	-0,560	-0,345			
		Grès du Trias inférieur sous couverture	GELACOURT (54)	1	-0,710	-0,628			
		Grès du Trias inférieur affleurant	PLOMBIERES-LES-BAINS (88)	4	-0,188	-0,400			
		<b>Indicateur global de la nappe des GTI libre [5 stations]</b>				<b>-0,766</b>	<b>-0,763</b>		
	Nappe d'Alsace	Nappe d'Alsace	GRIESHEIM-PRÈS-MOLSHEIM (67)	2	0,024	0,054			
		Nappe d'Alsace	HAGUENAU (67)	5	0,113	0,378			
		Nappe d'Alsace	LAMPERTHEIM (67)	5	0,756	0,545			
		Nappe d'Alsace	LIPSHEIM (67)	5	-0,688	-0,935			
		Nappe d'Alsace	REICHSTETT (67)	4	0,324	0,258			
		Nappe d'Alsace	SESSENHEIM (67)	5	0,548	0,406			
		Nappe d'Alsace	WEITBRUCH (67)	1	0,573	0,521			
		Nappe d'Alsace	WISSEMBOURG (67)	5	-0,283	-0,300			
		<b>Indicateur global de la nappe d'Alsace du Bas-Rhin [8 stations]</b>				<b>0,130</b>	<b>0,067</b>		
		Nappe d'Alsace	CERNAY (68)	5	-0,229	-0,374			
		Nappe d'Alsace	FESSENHEIM (68)	5	1,199	1,005			
		Nappe d'Alsace	HABSHEIM (68)	3	0,017	-0,105			
		Nappe d'Alsace	HESINGUE (68)	5	0,216	0,075			
Nappe d'Alsace		HETTENSCHLAG (68)	4	0,716	0,603				
Nappe d'Alsace		PORTE DU RIED (68)	5	-0,497	-0,549				
Nappe d'Alsace		WINTZENHEIM (68)	2	0,728	0,705				
Nappe d'Alsace		WITTENHEIM (68)	3	0,733	0,531				
<b>Indicateur global de la nappe d'Alsace du Haut-Rhin [8 stations]</b>				<b>0,313</b>	<b>0,184</b>				
Sables de l'Apto-Albien	Sables de l'Apto-Albien	NOVION PORCIEN (08)	3	-0,866	-0,728				
	Sables de l'Apto-Albien	VENDUE MIGNOT (10)	2	-1,430	-1,073				
	<b>Indicateur global des sables de l'Apto-Albien [2 stations]</b>				<b>-1,092</b>	<b>-0,866</b>			

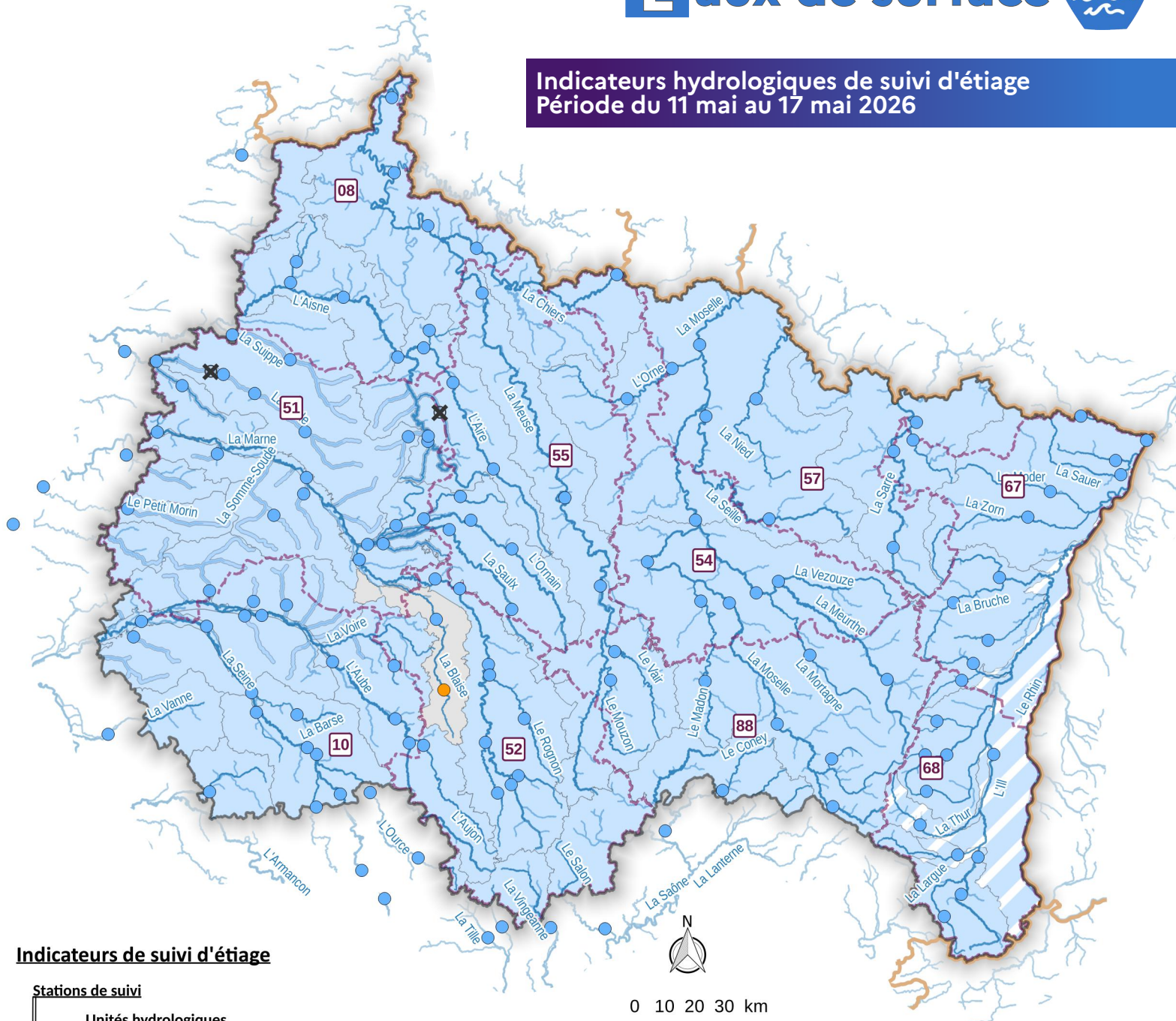
Etat des nappes avec le niveau minimal moyen sur 3 jours consécutifs (HCN3) hebdomadaire

Nappe	Site de mesure	Seuils de qualification de l'étiage (m)					Note qualité	du 27/04/26	du 11/05/26		
		N	ELM	EM	ES	EES		au 03/05/26	au 17/05/26		
								Semaine 18	Semaine 20		
Nord	ROSSFELD (67)	>	157,19	157,13	157,11	157,10	5	157,34	157,36		
	<b>Qualification de l'étiage du secteur "Nord"</b>							<b>1,0</b>	<b>1,0</b>		
Centre / Plateau	HILSENHEIM (67)	>	160,80	160,73	160,69	160,65	5	160,97	161,00		
	<b>Qualification de l'étiage du secteur "Centre / Plateau"</b>							<b>1,0</b>	<b>1,0</b>		
Centre / Illwad	BALDENHEIM (67)	>	167,40	167,35	167,30	167,25	5	167,79	167,81		
	<b>Qualification de l'étiage du secteur "Centre / Illwad"</b>							<b>1,0</b>	<b>1,0</b>		
Sud Est	ILLHAEUSERN (68)	>	176,41	176,32	176,28	176,24	5	176,56	176,60		
	<b>Qualification de l'étiage du secteur "Sud Est"</b>							<b>1,0</b>	<b>1,0</b>		
Sud Ouest / Fecht	GUEMAR (68)	>	175,00	174,85	174,77	174,70	5	175,39	175,51		
	<b>Qualification de l'étiage du secteur "Sud Ouest / Fecht"</b>							<b>1,0</b>	<b>1,0</b>		

Les valeurs indiquées dans ces tableaux correspondent :

- à l'IPS (Indicateur Piézométrique Standardisé) calculé sur les 30 derniers jours pour les piézomètres du premier tableau ;
- au HCN3 (niveau de nappe minimal moyen sur 3 jours consécutifs) calculé sur les 7 derniers jours pour les piézomètres du second tableau ;
- à une note de 1 à 5 égale à la moyenne des notes des piézomètres pondérée par leur note de qualité pour les unités hydrogéologiques ;
- la moyenne pondérée par leur note de qualité des IPS des piézomètres pris en compte pour l'indicateur global.

## Indicateurs hydrologiques de suivi d'étiage Période du 11 mai au 17 mai 2026



### Indicateurs de suivi d'étiage

#### Stations de suivi

Unités hydrologiques	
Unités hydrologiques bénéficiant d'un soutien d'étiage	
	- Des difficultés majeures risquent d'apparaître, l'étiage étant extrêmement sévère (EES).
	- Des difficultés risquent d'apparaître sur de nombreux secteurs, l'étiage étant sévère (ES).
	- Des difficultés risquent d'apparaître sur certains secteurs, l'étiage étant marqué (EM).
	- Des difficultés extrêmement rares et localisées sont possibles, l'étiage étant légèrement marqué (ELM).
	- Aucune difficulté à envisager, l'étiage est proche des normales, voire supérieur aux normales (N).
	- Absence d'informations

0 10 20 30 km

- Limite de la région
- Limites de département
- Frontières
- Cours d'eau principaux

Données ©IGN BDCarthage®, ©IGN ADMIN EXPRESS®, Hydroportail hydro.eaufrance.fr, DREAL Grand Est - Créé le 18/05/2026 par DREAL Grand Est

Unité	Cours d'eau	Site de mesure	Seuils de qualification de l'étiage (m³/s)					BV résiduel (km²)	du 27/04/26 au 03/05/26	du 11/05/26 au 17/05/26			
			N	ELM	EM	ES	EES						
<b>Stations de suivi des unités hydrographiques du bassin Seine-Normandie</b>													
Aisne Amont	AIRE	Beausite [Amblaincourt] (55)	>	0,50	0,40	0,09	0,04	283	0,85	0,74			
	ANTE	Châtices (51)	>	0,10	0,08	0,03	0,01	112	0,26	0,24			
	AIRE	Chevières (08)	>	1,88	1,50	0,75	0,42	234	3,00	3,42			
	BIESME	Claon (55)	>	0,06	0,04	0,02	0,01	71					
	AIRE	Varennes-en-Argonne (55)	>	1,15	0,92	0,43	0,20	344	2,18	1,91			
	AGRON	Verpel (08)	>	0,40	0,32	0,21	0,13	133	0,56	0,74			
	AISNE	Verrières (51)	>	0,31	0,25	0,09	0,04	273	0,78	0,68			
<b>Qualification de l'étiage de l'unité hydrologique "Aisne Amont"</b>								<b>1,0</b>	<b>1,0</b>				
Aisne ardennaise	VAUX	Ecly (08)	>	0,76	0,61	0,38	0,28	285	1,22	1,96			
	AISNE	Givry (08)	>	3,60	2,50	2,00	1,70	660	8,04	9,38			
	DRAIZE	Justine-Herbigny (08)	>	0,07	0,05	0,04	0,03	40	0,11	0,39			
	AISNE	Mouron (08)	>	5,00	4,00	2,00	0,97	702	6,37	6,57			
<b>Qualification de l'étiage de l'unité hydrologique "Aisne Ardennaise"</b>								<b>1,0</b>	<b>1,0</b>				
Oise amont	OISE	Hirson (02) *	>	0,39	0,19	0,13	0,098	314	1,05	1,03			
<b>Qualification de l'étiage de l'unité hydrologique "Oise Amont"</b>								<b>1,0</b>	<b>1,0</b>				
Saulx et Ornain	CHEE	Bettancourt-la-Longue (51)	>	0,21	0,17	0,07	0,03	101	0,58	0,57			
	BRUXENELLE	Brusson (51)	>	0,16	0,13	0,07	0,05	134	0,47	0,42			
	SAULX	Mognéville (55)	>	2,25	1,80	1,20	0,85	409	3,15	3,01			
	SAULX	Montiers-sur-Saulx (55)	>	0,07	0,06	0,03	0,01	75	0,20	0,15			
	ORNAIN	Tronville-en-Barrois (55)	>	1,00	0,80	0,48	0,18	666	2,07	1,70			
	VIÈRE	Val-de-Vière (51)	>	0,33	0,26	0,14	0,07	174	0,64	0,67			
	ORNAIN	Val-d'Ornain [Varmey] (55)	>	1,38	1,10	0,56	0,36	170	2,61	2,29			
	CHEE	Villette-devant-Louppy (55)	>	0,20	0,16	0,07	0,03	113	0,38	0,28			
	SAULX	Vitry-en-Perthois (51)	>	4,25	3,40	1,70	0,94	266	9,65	9,56			
<b>Qualification de l'étiage de l'unité hydrologique "Saulx et Ornain"</b>								<b>1,0</b>	<b>1,0</b>				
Marne Amont	MARNE	Chamouilley (52)	>	5,38	4,30	2,70	1,20	343	7,55	7,14			
	MARNE	Condes (52)	>	0,78	0,62	0,30	0,10	356	2,12	2,29			
	ROGNON	Bourdons-sur-Rognon [Lacrète] (52)	>	0,13	0,10	0,03	0,02	169	0,27	0,22			
	TRAIRE	Louvières (52)	>	0,13	0,10	0,05	0,02	120	0,32	0,31			
	MARNE	Marmay-sur-Mame (52)	>	1,13	0,90	0,68	0,62	354	1,06	1,16			
	MARNE	Mussey-sur-Mame (52)	>	4,50	3,60	2,40	2,00	356	6,32	6,04			
	ROGNON	Doulaincourt-Saucourt (52)	>	1,63	1,30	0,82	0,52	444	2,18	1,85			
	MARNE	Saint-Dizier (52)	>	5,63	4,50	2,50	1,30	167	6,19	6,36			
SUIZE	Villiers-sur-Suize (52)	>	0,07	0,06	0,03	0,02	84	0,17	0,15				
<b>Qualification de l'étiage de l'unité hydrologique "Marne Amont"</b>								<b>1,1</b>	<b>1,0</b>				
Affluents crayeux Marne et Aisne Aval	VESLE	Bouy (51)	>	0,58	0,46	0,00	0,00	283	1,78	1,33			
	VESLE	Braine (02)	>	4,00	3,20	1,70	1,20	270	4,91	6,17			
	VESLE	Châlons-sur-Vesle (51)	>	2,25	1,80	1,00	0,69	66					
	AUVE	Dommartin-Dampierre (51)	>	0,68	0,54	0,32	0,23	199	1,66	1,51			
	COOLE	Ecury-sur-Cooles (51)	>	0,23	0,18	0,00	0,00	150	0,46	0,38			
	SUIPPE	Orainville (02)	>	2,63	2,10	0,60	0,00	321	3,69	3,51			
	VESLE	Puisieux (51)	>	1,38	1,10	0,14	0,00	320	2,12	1,84			
	VESLE	Saint-Brice-Courcelles (51)	>	1,38	1,10	0,37	0,13	159	2,24	2,18			
	SUIPPE	Selles (51)	>	1,63	1,30	0,43	0,05	486	2,99	2,81			
	SOUDE	Soudron (51)	>	0,24	0,19	0,00	0,00	106	0,38	0,44			
<b>Qualification de l'étiage de l'unité hydrologique "Affluents crayeux Marne et Aisne Aval"</b>								<b>1,0</b>	<b>1,0</b>				
Aube Amont	AUBE	Bar-sur-Aube (10)	>	1,70	1,10	0,90	0,80	221	4,32	3,98			
	AUBE [PARTIELLE]	Longchamp-sur-Aujon [Outre Aube] (10)	>	1,25	1,00	0,41	0,25	689	2,20	2,01			
	AUJON	Méranville (52)	>	1,00	0,80	0,50	0,31	370	2,24	2,02			
	LAINE	Soulaines-Dhuys (10)	>	0,39	0,31	0,20	0,13	23	0,52	0,46			
<b>Qualification de l'étiage de l'unité hydrologique "Aube Amont"</b>								<b>1,0</b>	<b>1,0</b>				
Affluents crayeux Aube et Seine	HERBISSE	Allibaudières (10)	>	0,08	0,06	0,00	0,00	85	0,52	0,46			
	HUITRELLE	Lhuître (10)	>	0,63	0,50	0,31	0,22	160	1,41	1,26			
	BARBUISE	Pouan-les-Vallees (10)	>	0,35	0,28	0,00	0,00	196	0,83	0,86			
	ARDUSSON	Saint-Aubin (10)	>	0,20	0,16	0,00	0,00	159	0,55	0,62			
	SUPERBE	Saint-Saturin (51)	>	0,50	0,40	0,00	0,00	320	1,53	1,46			
<b>Qualification de l'étiage de l'unité hydrologique "Affluents crayeux Aube et Seine"</b>								<b>1,0</b>	<b>1,0</b>				
Brie et Tardenois	ARDRE	Faverolles-et-Coëmy (51)	>	0,24	0,19	0,13	0,10	147	0,42	0,51			
	ARDRE	Fismes (51)	>	0,68	0,54	0,36	0,24	150	0,84	1,37			
	SEMOIGNE	Vermeuil (51)	>	0,24	0,19	0,14	0,11	92	0,36	0,38			
	CUBRY	Pierry (51)	>	0,26	0,21	0,14	0,11	103	0,37	0,37			
<b>Qualification de l'étiage de l'unité hydrologique "Brie et Tardenois"</b>								<b>1,0</b>	<b>1,0</b>				
Surmelin	SURMELIN	Saint-Eugène (02) *	>	0,80	0,61	0,56	0,53	454	1,05	1,29			
<b>Qualification de l'étiage de l'unité hydrologique "Surmelin"</b>								<b>1,0</b>	<b>1,0</b>				
Petit Morin	PETIT MORIN	Montmirail (51) *	>	0,57	0,49	0,42	0,36	354	1,20	1,41			
	PETIT MORIN	Jouarre (77) *	>	0,92	0,72	0,60	0,50	251	1,79	2,16			
<b>Qualification de l'étiage de l'unité hydrologique "Petit Morin"</b>								<b>1,0</b>	<b>1,0</b>				
Grand Morin	GRAND MORIN	Pommeuse (77) *	>	2,40	2,10	1,90	1,70	770	2,79	3,44			
<b>Qualification de l'étiage de l'unité hydrologique "Grand Morin"</b>								<b>1,0</b>	<b>1,0</b>				
La Blaise	BLAISE	Dailancourt (52)	>	0,36	0,29	0,17	0,13	125	0,27	0,17			
	BLAISE	Louvemont [Pont-Varin] (52)	>	0,73	0,58	0,31	0,17	338	1,21	1,06			
<b>Qualification de l'étiage de l'unité hydrologique "La Blaise"</b>								<b>1,5</b>	<b>1,8</b>				
Seine Amont	OURCE	Autricourt (21)	>	1,09	0,87	0,38	0,23	375	2,12	2,02			
	SEINE	Bar-sur-Seine (10)	>	2,70	1,60	1,20	1,00	473	8,90	8,47			
	HOZAIN	Buchères [Courgerennes] (10)	>	0,16	0,13	0,04	0,01	249	0,48	0,40			
	SEINE	Courtenot (10)	>	4,88	3,90	2,80	1,90	40	7,91	7,78			
	OURCE	Leuglay [Froidvent] (21) *	>	0,33	0,26	0,10	0,05	173	0,62	0,61			
	LAIGNES	Les Riceys (21) *	>	0,83	0,66	0,39	0,28	674	1,80	1,01			
	BARSE	Montieramey (10)	>	0,45	0,36	0,21	0,16	235	0,64	0,67			
	SEINE	Nod-sur-Seine (21) *	>	0,99	0,79	0,37	0,21	183	1,27	1,20			
	SEINE	Plaines-Saint-Lange (10)	>	3,88	3,10	1,90	1,50	333	5,26	5,10			
	SEINE	Quemigny-sur-Seine [Cosne] (21)	>	0,53	0,42	0,20	0,12	188	1,07	1,06			
<b>Qualification de l'étiage de l'unité hydrologique "Seine Amont"</b>								<b>1,0</b>	<b>1,0</b>				
Armance Amont	ARMANCE	Chesny-les-Prés (10)	>	0,78	0,62	0,32	0,22	480	1,82	1,76			
<b>Qualification de l'étiage de l'unité hydrologique "Armance"</b>								<b>1,0</b>	<b>1,0</b>				
Vanne Amont	VANNE	Pont-sur-Vanne (89) *	>	4,20	3,00	2,40	2,00	866	4,14	4,39			
<b>Qualification de l'étiage de l'unité hydrologique "Vanne Amont"</b>								<b>2,0</b>	<b>1,0</b>				

\* Afin d'assurer une cohérence inter-régionale et conformément aux arrêtés d'orientation des bassins Seine-Normandie et Rhône-Méditerranée, les valeurs des Q3J-N des stations signalées par une astérisque proviennent des bulletins de suivi réalisés par les régions limitrophes, l'Île de France, les Hauts de France et la Bourgogne Franche-Comté, lorsque disponibles. Si non disponibles, les Q3J-N sont calculés selon les méthodes et fréquences de la région concernée qui peuvent différer du Grand Est, et avec les données brutes susceptibles d'être corrigées ultérieurement.

Unité	Cours d'eau	Site de mesure	Seuils de qualification de l'étiage (m³/s)					BV résiduel (km²)	du 27/04/26	du 11/05/26			
			N	ELM	EM	ES	EES		au 03/05/26	au 17/05/26			

Stations de suivi des unités hydrographiques du bassin Rhône-Méditerranée

Saône Amont	SAÔNE	Cendrecourt (70) *	>	4,80	3,40	2,90	2,20	214	5,43	5,51			
	CONEY	Fontenoy-le-Château (88) *	>	1,94	1,33	1,14	0,85	317	2,77	2,78			
	SALON	Deneuvre (70) *	>	1,00	0,62	0,43	0,30	390	1,17	1,10			
<b>Qualification de l'étiage de l'unité hydrologique "Saône Amont" (Haute-Marne et Vosges)</b>									<b>1,0</b>	<b>1,0</b>			
Tille Vingeanne	VINGEANNE	Saint-Maurice-sur-Vingeanne (21)	>	0,63	0,50	0,38	0,29	417	0,76	0,81			
	VENELLE	Selongey (21)	>	0,11	0,09	0,04	0,01	54	0,15	0,16			
	TILLE	Crécey-sur-Tille (21)	>	0,34	0,27	0,10	0,04	234	1,10	1,10			
<b>Qualification de l'étiage de l'unité hydrologique "Tille Vingeanne"</b>									<b>1,0</b>	<b>1,0</b>			

Stations de suivi des unités hydrographiques du bassin Rhin-Meuse

Meuse amont	MOUZON	Circourt-sur-Mouzon [Villars] (88)	>	0,19	0,15	0,09	0,02	405	0,73	0,45			
	VAIR	Soulosse (88)	>	0,63	0,50	0,36	0,21	443	0,62	0,67			
	MEUSE	Chalaines (55)	>	2,44	1,95	1,38	0,80	869	2,91	2,82			
	MEUSE	Saint Mihiel (55)	>	4,00	3,20	2,20	1,20	823	7,18	6,28			
	MEUSE	Stenay (55)	>	10,83	8,66	6,40	4,13	1364	21,60	22,30			
<b>Qualification de l'étiage de l'unité hydrologique "Meuse amont"</b>									<b>1,1</b>	<b>1,0</b>			
Meuse aval et Chiers	CHIERS	Longlaville (54)	>	0,68	0,54	0,41	0,27	151	0,81	1,12			
	CHIERS	Carignan (08)	>	10,75	8,60	7,10	5,60	1816	12,80	15,20			
	MEUSE	Sedan (08)	>	28,25	22,60	18,25	13,90	622	38,70	41,20			
	SEMOY	Haulmé (08)	>	4,73	3,78	2,65	1,51	1336	5,76	13,10			
	MEUSE	Chooz (08)	>	38,13	30,50	22,25	14,00	2291	51,10	69,00			
<b>Qualification de l'étiage de l'unité hydrologique "Meuse aval et Chiers"</b>									<b>1,0</b>	<b>1,0</b>			
Moselle amont et Meurthe	MOSELLE	Rupt sur Moselle (88)	>	1,13	0,90	0,58	0,25	152	0,89	2,34			
	CLEURIE	Cleurie (88)	>	0,72	0,57	0,41	0,24	63	0,71	1,05			
	MOSELLE	Epinal (88)	>	9,33	7,46	4,98	2,50	1002	10,80	19,80			
	MOSELLE	Tonnoy (54)	>	10,83	8,66	5,83	3,00	759	10,60	19,20			
	MADON	Mirecourt (88)	>	1,00	0,80	0,58	0,35	381	1,13	1,39			
	MADON	Pulligny (54)	>	1,83	1,46	1,06	0,65	562	1,81	2,30			
	MOSELLE	Toul (54)	>	13,13	10,50	6,75	3,00	419	14,80	22,60			
	MEURTHE	Saint-Dié (88)	>	2,38	1,90	1,35	0,79	374	2,56	3,02			
	VEZOUZE	Lunéville (54)	>	1,59	1,27	0,97	0,66	559	1,36	1,85			
	MORTAGNE	Roville (88)	>	1,37	1,09	0,83	0,56	300	1,58	2,09			
	MEURTHE	Damelevières (54)	>	11,93	9,54	6,77	4,00	1047	10,40	14,80			
<b>Qualification de l'étiage de l'unité hydrologique "Moselle amont et Meurthe"</b>									<b>1,6</b>	<b>1,0</b>			
Moselle aval, Orne, Nied et Seille	MOSELLE	Custines (54)	>	31,68	25,34	17,57	9,80	1212	28,30	41,10			
	SEILLE	Chambrey (57)	>	1,33	1,06	0,75	0,44	560	1,68	2,05			
	SEILLE	Metz (57)	>	1,88	1,50	1,09	0,67	720	2,71	2,62			
	ORNE	Boncourt (54)	>	0,20	0,16	0,09	0,02	412	0,37	0,53			
	ORNE	Moyeuvre-Grande (57)	>	0,97	0,77	0,52	0,26	729	1,79	1,88			
	MOSELLE	Uckange (57)	>	34,63	27,70	21,85	16,00	1519	41,60	53,50			
	NIED FRANCAISE	Condé-Northen (57)	>	0,69	0,55	0,41	0,27	499	0,78	0,80			
<b>Qualification de l'étiage de l'unité hydrologique "Moselle aval, Orne, Nied et Seille"</b>									<b>1,2</b>	<b>1,0</b>			
Sarre	SARRE	Wittring (57)	>	4,18	3,34	2,62	1,90	560	4,29	5,59			
	EICHEL	Oermingen (67)	>	0,68	0,54	0,32	0,10	277	0,73	0,84			
	SARRE	Keskastel (67)	>	2,58	2,06	1,38	0,70	693	3,05	4,01			
	SARRE	Hermelange (57)	>	0,35	0,28	0,19	0,10	186	0,57	0,57			
<b>Qualification de l'étiage de l'unité hydrologique "Sarre"</b>									<b>1,0</b>	<b>1,0</b>			
Lauter, Sauer, Moder et Zorn	LAUTER	Wissembourg (67)	>	1,55	1,30	0,90	0,26	278	1,69	2,10			
	SELTZBACH	Niederosdern (67)	>	0,21	0,13	0,12	0,09	202	0,40	0,96			
	SAUER	Beinheim (67)	>	1,20	0,95	0,80	0,60	541	1,76	3,26			
	MODER	Schweighouse-Sur-Moder (67)	>	2,50	2,10	1,80	1,10	622	3,18	4,03			
	ZORN	Waltheim-Sur-Zorn (67)	>	2,10	1,65	1,43	1,10	688	2,40	2,99			
<b>Qualification de l'étiage de l'unité hydrologique "Lauter, Sauer, Moder et Zorn"</b>									<b>1,0</b>	<b>1,0</b>			
Bruche, Ehn, Andlau, Giessen et Liepvetre	MOSSIG	Soultz-Les-Bains (67)	>	0,48	0,38	0,26	0,14	163	0,55	0,65			
	BRUCHE	Russ (67)	>	1,30	1,05	0,93	0,80	229	1,65	2,39			
	ANDLAU	Andlau (67)	>	0,19	0,15	0,12	0,08	42	0,23	0,27			
	GIESSEN	Thanvillé (67)	>	0,11	0,08	0,06	0,04	99	0,26	0,31			
	LIEPVRETTE	Liepvrette (68)	>	0,27	0,20	0,17	0,13	108	0,39	0,42			
<b>Qualification de l'étiage de l'unité hydrologique "Bruche, Ehn, Andlau, Giessen et Liepvetre"</b>									<b>1,0</b>	<b>1,0</b>			
Doller Amont, Fecht, Weiss et Lauch	BÉHINE	Lapoutroie (68)	>	0,20	0,16	0,13	0,10	38	0,32	0,36			
	PETITE FECHT	Stossvillr (68)	>	0,30	0,21	0,18	0,15	46	0,58	0,74			
	FECHT	Wihr-Au-Val (68)	>	0,75	0,55	0,46	0,40	149	1,29	1,81			
	LAUCH	Linthal (68)	>	0,19	0,15	0,13	0,10	28	0,26	0,31			
<b>Qualification de l'étiage de l'unité hydrologique "Doller Amont, Fecht, Weiss et Lauch"</b>									<b>1,0</b>	<b>1,0</b>			
Ill Amont	ILL	Didenheim (68)	>	1,10	0,80	0,73	0,65	332	2,31	3,23			
	ILL	Altkirch (68)	>	0,55	0,35	0,30	0,25	233	0,92	1,11			
	LARGUE	Friesen (68)	>	0,30	0,25	0,18	0,11	91	0,38	0,43			
<b>Qualification de l'étiage de l'unité hydrologique "Ill Amont"</b>									<b>1,0</b>	<b>1,0</b>			
Rhin	RHIN	Lauterbourg (67)	>	780,0	650,0	460,0	254,0	45057	707,00	857,00			
<b>Qualification de l'étiage de l'unité hydrologique "Rhin"</b>									<b>2,0</b>	<b>1,0</b>			

Stations de suivi des unités hydrographiques aux régimes fortement artificialisés

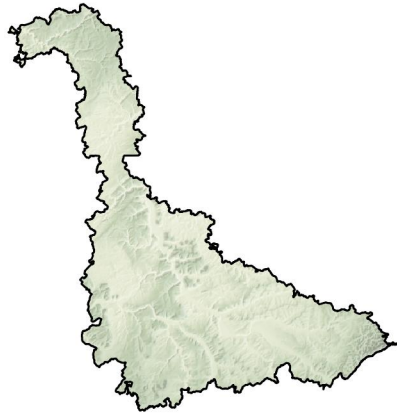
Ill aval	III	Sundhoffen (68)	>	1,50	1,17	0,84	0,50	293	2,16	3,48			
	<b>Qualification de l'étiage de l'unité hydrologique "Ill aval"</b>									<b>1,0</b>	<b>1,0</b>		
Thur	THUR	Willer-Sur-Thur (68)	>	0,96	0,82	0,68	0,53	159	1,16	1,55			
	<b>Qualification de l'étiage de l'unité hydrologique "Thur"</b>									<b>1,0</b>	<b>1,0</b>		
Doller aval	DOLLER	Reinique (68)	>	0,51	0,48	0,45	0,42	180	0,51	0,86			
<b>Qualification de l'étiage de l'unité hydrologique "Doller aval"</b>									<b>2,0</b>	<b>1,0</b>			

Stations de suivi des corridors fluviaux

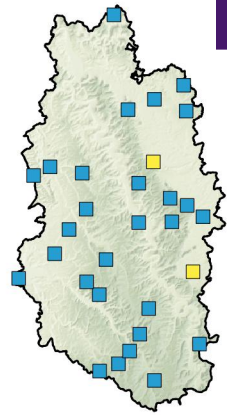
Corridor Aube	AUBE	Arcis-sur-Aube (10)	>	6,30	5,00	4,00	3,50	1768	12,03	13,91			
	AUBE	Blaincourt (10)	>	2,00	1,60	1,30	0,90	360	4,93	5,99			
<b>Qualification de l'étiage de l'unité hydrologique "Corridor Aube"</b>									<b>1,0</b>	<b>1,0</b>			
Corridor Marne	MARNE	Chalons en Champagne (51)	>	12,00	11,00	9,00	8,00	740	15,69	16,21			
	MARNE	Frignicourt (51)	>	6,25	5,00	4,20	3,70	447	8,37	8,98			
<b>Qualification de l'étiage de l'unité hydrologique "Corridor Marne"</b>									<b>1,0</b>	<b>1,0</b>			
Corridor Seine	SEINE	Troyes (10)	>	4,00	3,20	2,40	2,00	546	7,51	8,64			
	SEINE	Mery-sur-Seine (10)	>	7,30	5,00	4,00	3,50	470	11,12	12,77			
	SEINE	Pont-sur-Seine (10)	>	25,00	20,00	17,00	16,00	689	29,23	30,77			
<b>Qualification de l'étiage de l'unité hydrologique "Corridor Seine"</b>									<b>1,0</b>	<b>1,0</b>			

## Situation estivale de l'écoulement des cours d'eau Bilan au 17 mai 2026

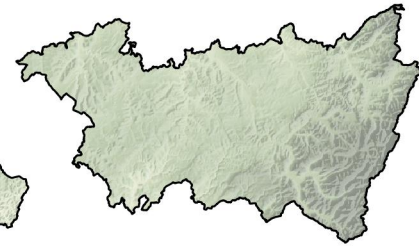
Date de la dernière mise à jour  
de la Meurthe-et-Moselle ( )



Date de la dernière mise à jour  
de la Moselle ( )



Date de la dernière mise à jour  
de la Meuse (55) : 27/04/2026



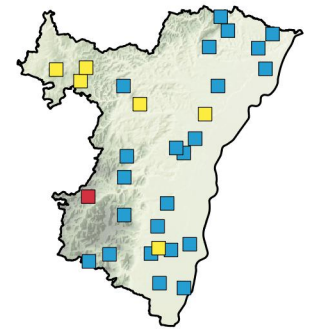
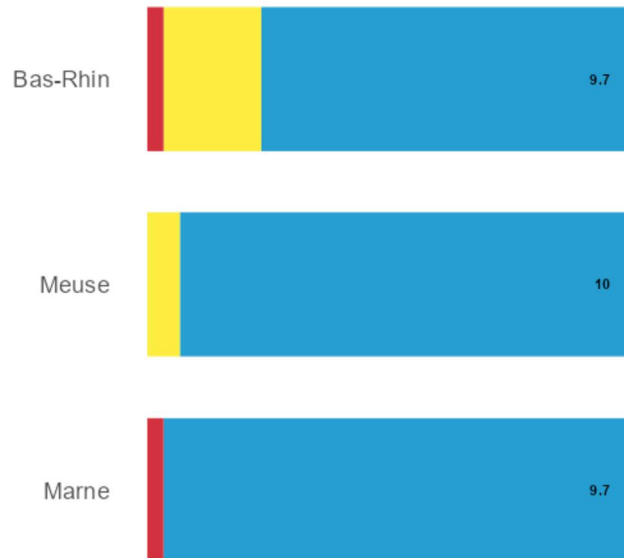
Date de la dernière mise à jour  
des Vosges ( )

### Etat des écoulements des cours d'eau

Date de la dernière mise à jour  
du Bas-Rhin (67) : 24/04/2026

Région Grand Est  
Dernière campagne mensuelle

Départements  
Dernière mise à jour



Date de la dernière mise à jour  
du Haut-Rhin ( )

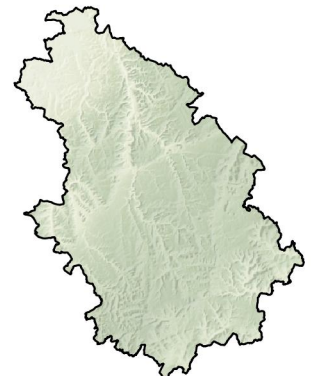


Date de la dernière mise à jour  
de l'Aube ( )



Notes des  
départements

Date de la dernière mise à jour  
de la Haute-Marne ( )



Date de la dernière mise à jour  
des Ardennes ( )

### État des écoulements

■ Assecs ■ Non visibles ■ Visibles faibles ■ Visibles acceptables ● Observation impossible ○ Absence de données

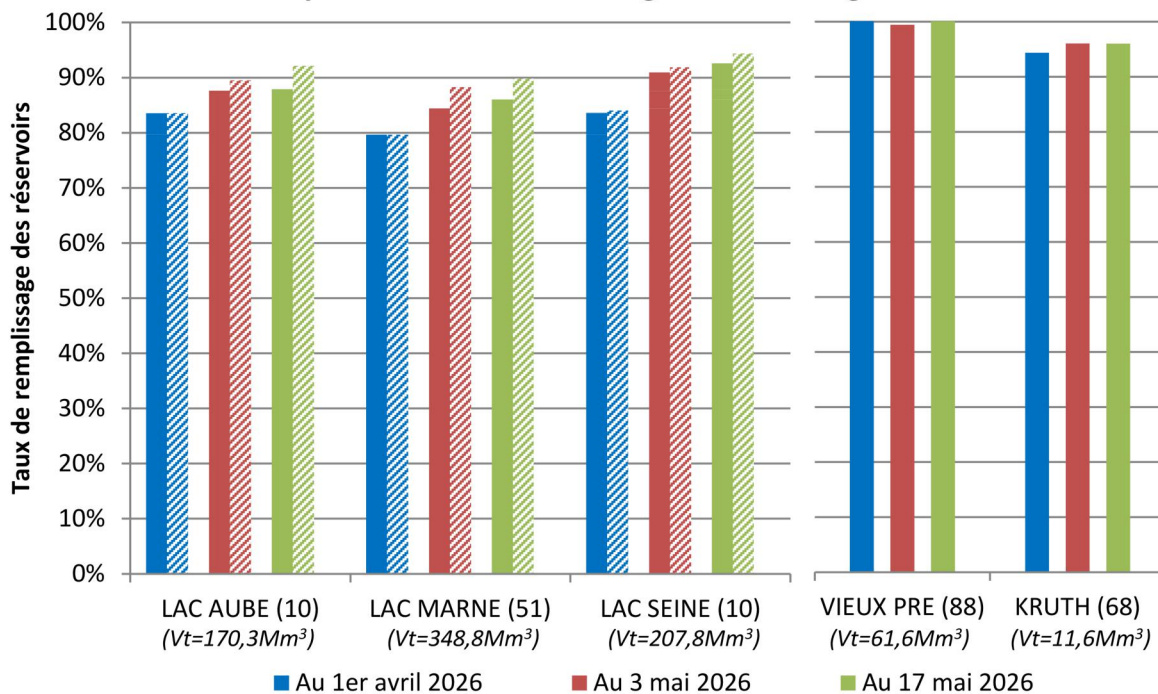
### Évolution

↑ Hausse  
▬ Stable  
↓ Baisse  
■ Indéterminée

, référentiels ADMINEXPRESS ©IGN et BDALTI ©IGN, données réseau ONDE ©OFB



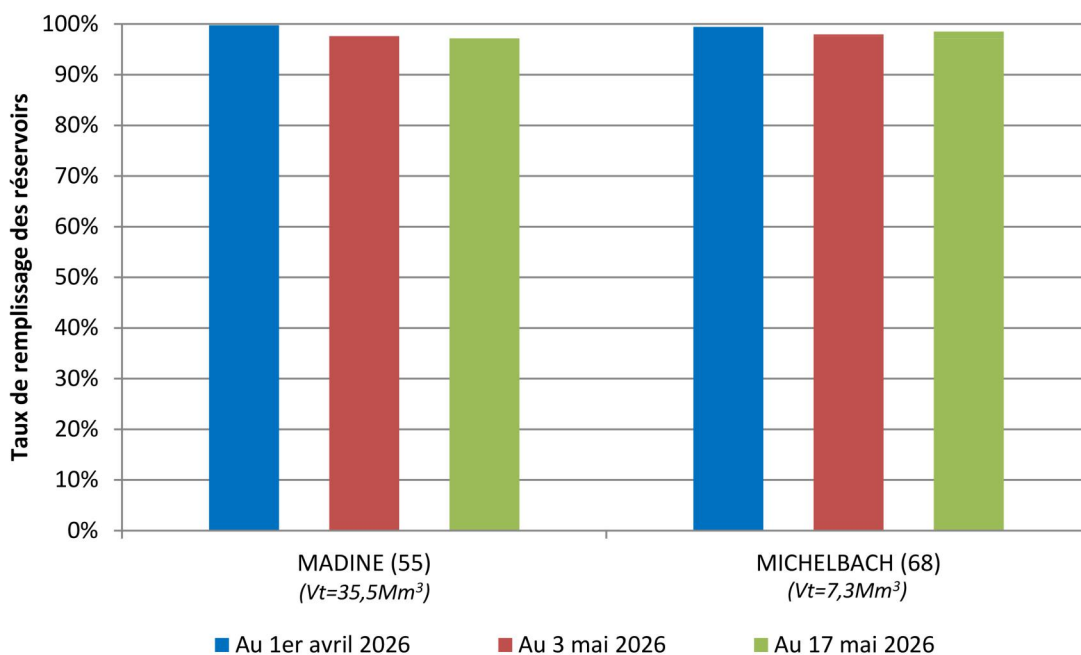
## Réservoirs pour le soutien d'étiage et l'écrêtement des crues



En hachuré les taux de remplissage de l'objectif de gestion (COTECO)

Vt : Volume total du réservoir en million de mètres cubes.

## Réservoirs pour l'alimentation en eau potable



Vt : Volume total du réservoir en million de mètres cubes.

## MÉTHODOLOGIE

**Qualification à la station** : Détermination de la couleur aux stations par comparaison aux seuils de la valeur du Q3J-N calculé sur une semaine pour les cours d'eau d'une part, et de la valeur de l'IPS pour les nappes d'autre part.

Pour les stations hydrométriques, les seuils sont définis par station et indiqués dans le tableau de suivi.

Q3J-N	Q3JN ≤ seuil «rouge»	«rouge» < Q3J-N ≤ «orange»	«orange» < Q3J-N ≤ «jaune»	«jaune» < Q3J-N ≤ «gris»	seuil «gris» < Q3J-N
Qualification stations	Etiage extrêmement sévère « EES »	Etiage sévère « ES »	Etiage marqué « EM »	Etiage légèrement marqué « ELM »	Etiage proche ou supérieur aux normales « N »

Pour les piézomètres, l'IPS étant un indicateur standardisé, les seuils sont identiques et présentés ci-après :

IPS	IPS ≤ -1,6448	-1,6448 < IPS ≤ -1,2815	-1,2815 < IPS ≤ -0,8416	-0,8416 < IPS ≤ -0,6312	-0,6312 < IPS
Qualification stations	Etiage extrêmement sévère « EES »	Etiage sévère « ES »	Etiage marqué « EM »	Etiage légèrement marqué « ELM »	Etiage proche ou supérieur aux normales « N »

**Qualification à l'unité** : Détermination d'une note de 1 à 5 correspondant à la moyenne pondérée des notes des stations associées à l'unité. La note attribuée aux stations est fonction de sa qualification : en situation « Bleu » la note '1' est attribuée, en situation « Gris » la note '2', en situation « Jaune » la note '3', en situation « Orange » la note '4' et en situation « Rouge » la note '5'. Pour les unités hydrologiques, la pondération correspond à la surface du bassin versant résiduel jaugé par la station. Pour les unités hydrogéologiques, la pondération correspond à la note de qualité du piézomètre. La qualification de l'étiage pour l'unité hydrologique ou hydrogéologique est ensuite évaluée selon le barème présenté ci-après :

Note des unités	1 ≤ x < 1,5	1,5 ≤ x < 2,5	2,5 ≤ x < 3,5	3,5 ≤ x < 4,5	4,5 ≤ x ≤ 5
Qualification unités	Etiage proche ou supérieur aux normales « N »	Etiage légèrement marqué « ELM »	Etiage marqué « EM »	Etiage sévère « ES »	Etiage extrêmement sévère « EES »

**Information sur les nappes (hors unités)** : Pour certains piézomètres ayant une forte représentativité mais n'appartenant pas à une unité hydrogéologique, une moyenne des valeurs des IPS, pondérée par la note de qualité des piézomètres, est réalisée par grandes nappes, afin de fournir une information agrégée de la situation de ces nappes. La qualification de cette moyenne suit le principe de qualification des stations selon l'IPS (voir tab. 2 ci-dessus). Elle est indiquée sur la carte des eaux souterraines sous la forme d'un hexagone.

## GLOSSAIRE

**Débit de base Q3J-N (anciennement VCN3)** : Le Q3J-N correspond au débit moyen minimal calculé sur 3 jours consécutifs sur une période donnée. La date du Q3J-N correspond au premier des trois jours considérés.

**Indicateur Piézométrique Standardisé (IPS)** : Indicateur représentant l'évolution mensuelle du niveau piézométrique, au droit d'un point d'eau, comparativement aux mêmes mois des années antérieures. Autrement dit, il permet de positionner le niveau piézométrique moyen mensuel par rapport à ceux de l'ensemble de la chronique.

## LIENS INTERNET

- Les bulletins de situation sont publiés sur le site internet de la DREAL Grand Est : <http://www.grand-est.developpement-durable.gouv.fr/secheresse-r244.html>
- Les arrêtés de restriction d'usage de l'eau peuvent être consultés sur le site internet VigieEau : <http://vigieau.gouv.fr>
- Les actions mises en place pour mieux gérer l'eau en période de sécheresse sur le site internet du Ministère : <https://www.ecologique-solidaire.gouv.fr/actions-mises-en-place-mieux-gerer-leau-en-période-secheresse>

## NOUS CONTACTER

Par courriel :  
etiage.dreal-grand-est@developpement-durable.gouv.fr  
Par téléphone :  
03 87 62 81 00

Par courrier :  
DREAL Grand Est, POLYGONE - bâtiment A  
5 rue Hinzelin - CS 50551  
57009 METZ cedex



Siège - Adresse physique :  
Direction régionale de l'Environnement,  
de l'Aménagement et du Logement  
GRAND EST  
POLYGONE - bâtiment GH - 5 rue Charles  
Le Payen  
57009 Metz



Rédaction / Validation / Mise en page :  
Service de Prévention des Risques Naturels  
et Hydrauliques  
Service Eau, Biodiversité et Paysages

Avec le concours de :  
BRGM, APRONA, OFB, EDF, VEOLIA, EPTB  
Seine Grands Lacs, Conseil départemental  
du Haut-Rhin, Ville de Mulhouse.