

Contact : Office français de la biodiversité
12, cours Lumière
94300 Vincennes

Date de réalisation : 15 juillet 2021

REGION Grand Est

Etat de la situation au **25 juin 2021**

Présentation des observations ONDE



Le Willerbach à Muespach (68)
(Photo : Bruno Baltzinger)

Dossier suivi par :
Joséphine Lopez
Direction régionale Grand Est

Adresse : Chemin du Longeau,
Rozérieulles
57160 MOULINS-LES-METZ

Tél : 03 87 62 38 78
Fax : 03 87 65 64 80
Courriel : dr.grand-est@ofb.gouv.fr

SOMMAIRE

SOMMAIRE	2
1 INTRODUCTION	2
2 ETAT DE L'ECOULEMENT DANS LES COURS D'EAU	3
Présentation de l'observatoire ONDE	3
Situation au 25 juin 2021	4
Evolution des indices départementaux d'écoulement :	5
Evolution interannuelle des indices départementaux d'écoulement :	6
3 CONCLUSION GENERALE :	6

1 INTRODUCTION

L'Office français de la biodiversité (OFB) présente dans les Bulletins de Situation Hydrologique de bassin les observations collectées dans le cadre de l'Observatoire National Des Etiages (ONDE) qui vise à apporter de l'information sur l'évolution quantitative des ressources en eau sur des secteurs où le réseau de suivi traditionnel est moins dense.

S'il y a lieu, des éléments sur les conséquences des conditions hydro-climatiques remarquables sur les habitats et le fonctionnement des milieux aquatiques sont également présentés.

2 ETAT DE L'ÉCOULEMENT DANS LES COURS D'EAU

Présentation de l'observatoire ONDE

Le Ministère en charge de l'Écologie a mis en œuvre en 2004 un "plan d'action sécheresse" national visant à minimiser les impacts des crises hydro-climatiques, telle que celle connue en 2003. Ce plan s'articule autour de 3 axes : anticiper la crise, améliorer la gestion de crise et lutter contre les déséquilibres demande/ressource en eau. Dans ce cadre, l'ONEMA (aujourd'hui OFB) a développé en 2004 un dispositif métropolitain d'observation des assecs : le Réseau d'Observation de Crise des Assecs (ROCA). En 2010, un travail sur l'évolution de ce réseau a été mené et a abouti en 2012 à la mise en place de l'**Observatoire National Des Etiages (ONDE)**.

Le nouvel observatoire ONDE, qui se substitue au ROCA, présente un double objectif : constituer **un réseau de connaissance stable** sur les étiages estivaux et être **un outil d'aide à la gestion de crise**.

Ainsi, le réseau de stations d'observation (minimum 30 stations par département) a été constitué pour être représentatif des situations hydrographiques de chaque département et permettre le suivi des phénomènes d'étiages estivaux, de leur fréquence d'apparition et leur intensité. Afin de renforcer la surveillance existante des milieux, les stations ONDE sont majoritairement positionnées sur des petits cours d'eau (têtes de bassins...) et doivent ainsi renseigner sur les situations hydrographiques de ces milieux non couverts par d'autres dispositifs de suivi (stations hydrométriques alimentant la banque HYDRO...).

L'écoulement du cours d'eau sur chaque station est apprécié visuellement selon 3 modalités :

- écoulement visible : station présentant un écoulement continu et visible à l'œil nu ;
- écoulement non visible : station dont le lit est toujours en eau mais le débit est nul ;
- assec : station où l'eau est absente sur plus de 50 % de la surface du lit mineur.

La période d'activité de l'observatoire est **de mai à septembre**. Les observations sont prolongées au delà de cette période si les écoulements ne sont pas revenus à une situation normale. La fréquence usuelle de suivi est une fois par mois : les observations sont réalisées au plus près du 25 de chaque mois.

Afin de répondre aux besoins des acteurs de la gestion de la ressource en eau, particulièrement en période de crise, les observations sur le réseau de stations ONDE peuvent s'effectuer à une période différente ou à une fréquence plus soutenue.

Le calcul d'un indice ONDE permet de comparer les campagnes d'observations entre elles. Il varie entre 0 (si toutes les stations sont en assec) et 10 (si toutes les stations présentent un écoulement visible). Cet indice ne pourra pas être calculé dans le cas de suivi sur un sous-échantillon de stations.

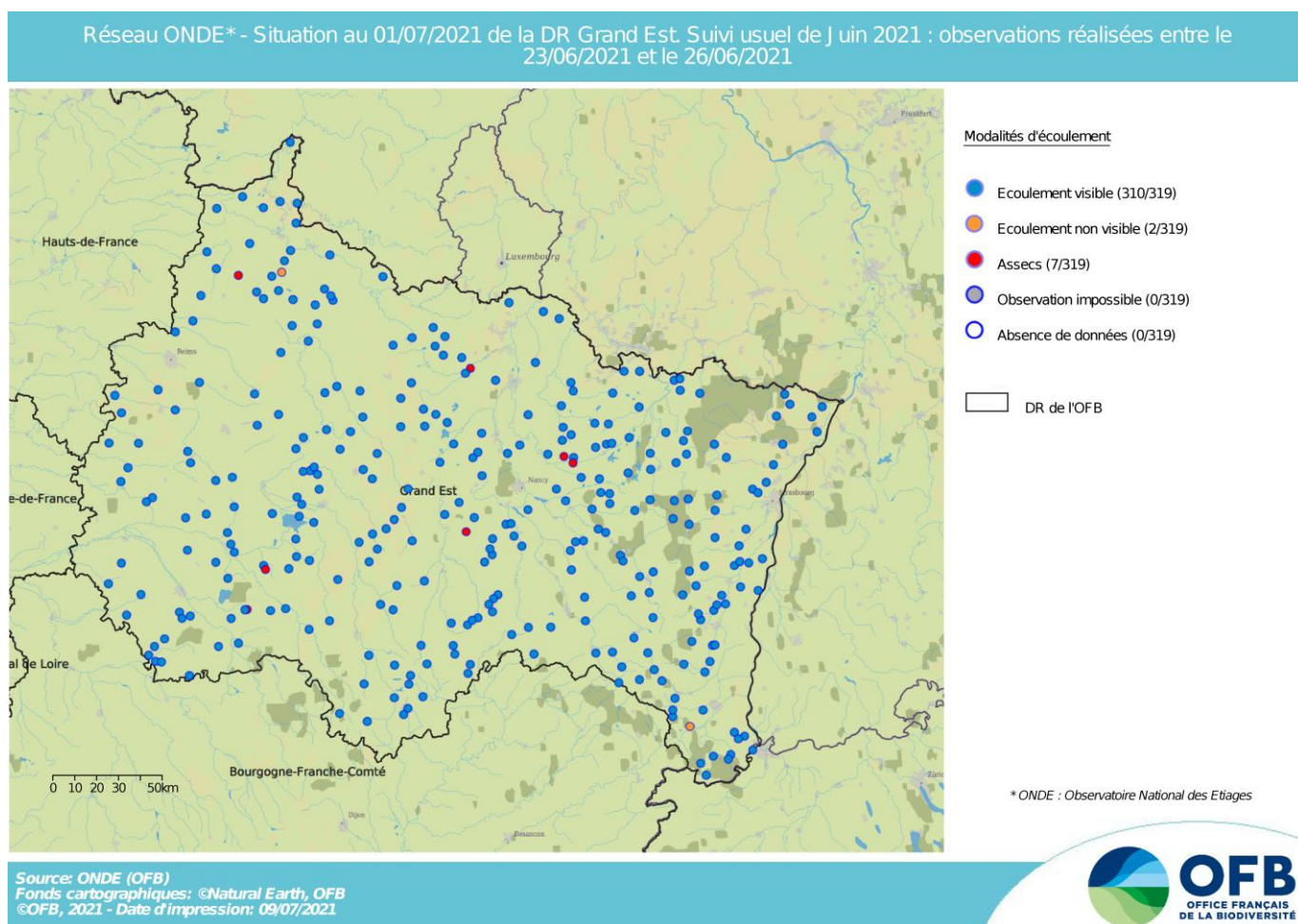
Les résultats de l'observatoire ONDE sont diffusés mensuellement dans les bulletins de situation hydrologique de mai à septembre.

Pour plus d'information sur ONDE :
<http://onde.eaufrance.fr/>

Situation au 25 juin 2021

La 2^{ème} campagne d'observation du réseau ONDE pour l'année 2021 s'est déroulée au cours de la semaine 25 (du 21 au 25 juin). Elle a été réalisée par les services départementaux de l'Office français de la biodiversité. Au total, ce réseau comprend 319 stations pour la région Grand Est, réparties de la façon suivante:

- 199 stations sont visitées pour le bassin Rhin-Meuse
- 110 stations sont visitées pour le bassin Seine-Normandie
- 10 stations sont visitées pour le bassin Rhône-Méditerranée



**Figure 1 : Carte des écoulements de la dernière campagne usuelle dans la région Grand Est
Situation au 25 juin 2021**

Cette campagne du mois de juin fait suite à une période caractérisée par l'arrivée d'une première vague de chaleur notable et par une succession d'épisodes pluvio-orageux dans la majorité des départements. La situation globale se dégrade légèrement par rapport à la campagne précédente. Cependant les épisodes pluvio-orageux précédant la campagne de juin permettent d'expliquer une situation satisfaisante et plus favorable que la campagne de juin de l'année précédente.

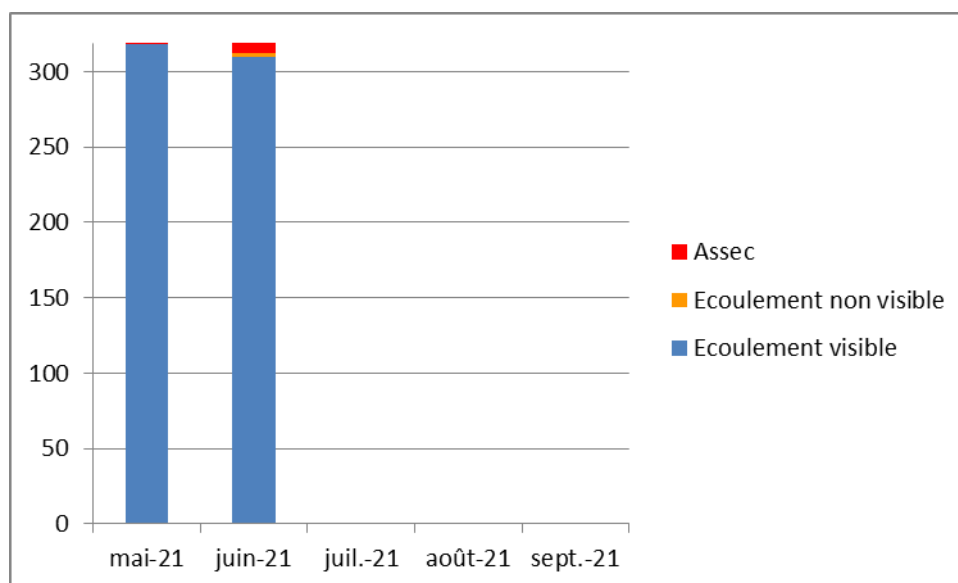


Figure 2 : Situation des écoulements pour la région Grand Est - Campagne 2021 (Mai à septembre)

Pour 2021, à la fin du mois de juin, on constate que selon les modalités établies dans le cadre du réseau ONDE, 97% des stations présentent une situation normale et 3% une situation déficitaire :

- 2 stations dans le bassin Rhin-Meuse présentent un écoulement non visible.
- 7 stations (dont 4 dans le bassin Rhin-Meuse et 3 dans le bassin Seine-Normandie) présentent un assec.

Evolution des indices départementaux d'écoulement :

Au niveau départemental, l'indice ONDE (Tableau 1) montre des fluctuations comprises entre 9,3 et 10. Il régresse légèrement (baisse inférieure à 1 point) dans quelques départements.

Code département	Nom département	Région	Campagne usuelle de Mai	Campagne usuelle de Juin
08	Ardennes	Grand Est	10.0	9.5
10	Aube	Grand Est	10.0	9.33
51	Marne	Grand Est	10.0	10.0
52	Haute-Marne	Grand Est	9.67	10.0
54	Meurthe-et-Moselle	Grand Est	10.0	9.47
55	Meuse	Grand Est	10.0	10.0
57	Moselle	Grand Est	10.0	9.5
67	Bas-Rhin	Grand Est	10.0	10.0
68	Haut-Rhin	Grand Est	10.0	9.83
88	Vosges	Grand Est	10.0	10.0

**Tableau 1 : Indice ONDE suivant les départements – campagne de juin 2021
Région Grand Est**

Evolution interannuelle des indices départementaux d'écoulement :

En comparaison des indices des mois de juin des années précédentes, les indices ONDE de juin 2021 présentent des valeurs plus favorables que les valeurs calculées depuis 2017.

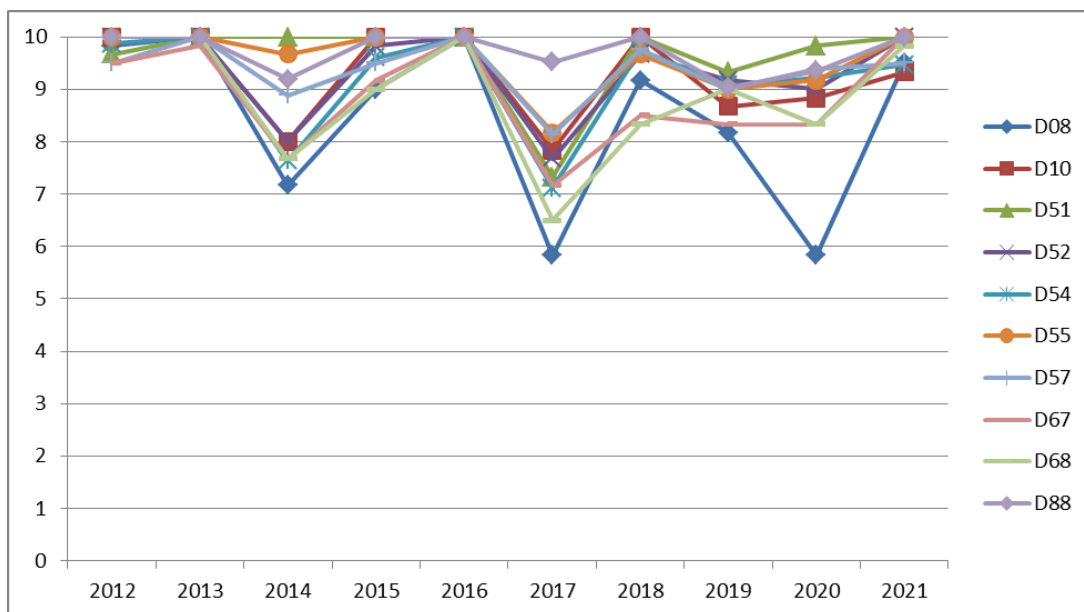
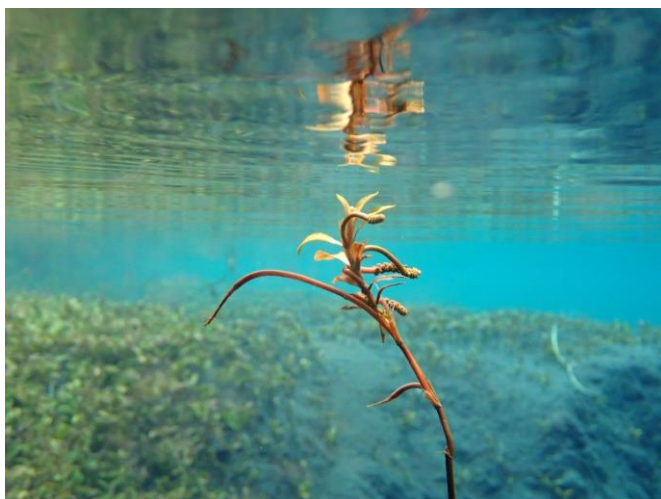


Tableau 2 : Indice ONDE suivant les départements – campagne de juin période 2012-2021 - Région Grand Est

3 CONCLUSION GENERALE :

Les observations réalisées en juin 2021 permettent de constater une situation qui se dégrade légèrement mais reste globalement satisfaisante et n'avait pas été observée depuis plusieurs années.



Potamo coloré (*Potamogeton coloratus*) espèce déterminante ZNIEFF, source phréatique du Trullygraben à Herbsheim, en amont de la station ONDE
(Photo : Joël Klein)

La prochaine campagne « usuelle » aura lieu au cours de la semaine 30, du 26 au 30 juillet.