

Etat de la situation au 25 juillet 2022

Présentation des observations ONDE

Identification de faits marquants sur les habitats
et le fonctionnement des milieux aquatiques

Rédaction : Joséphine Lopez
Avec la collaboration des services départementaux de l'OFB

Office français de la biodiversité
Direction régionale Grand Est
Chemin du Longeau,
Rozérieulles
57160 MOULINS-LES-METZ
Tél : 03 87 62 38 78
Courriel : dr.grand-est@ofb.gouv.fr



SOMMAIRE

- I. INTRODUCTION..... 3
- II. ETAT DE L'ÉCOULEMENT DANS LES COURS D'EAU 3
 - II.1 Présentation de l'observatoire ONDE 3
 - II.2 Situation au 25 juillet 2022..... 4
 - II.3 Evolution annuelle des indices départementaux d'écoulement 5
 - II.4 Evolution interannuelle de la situation des écoulements en Grand Est et des indices départementaux 6
- III. CONCLUSION..... 7



Le Terrouin à Jaillon (54)
(photo Michaël Gamarde)



Le Schnurgraben à Printzheim (67)
(photo Guillaume Dutt)

I. INTRODUCTION

L'Office français de la biodiversité (OFB) présente dans les Bulletins de Situation Hydrologique de bassin les observations collectées dans le cadre de l'Observatoire National Des Etiages (ONDE), qui vise à apporter de l'information sur l'évolution quantitative des ressources en eau sur des secteurs où le réseau de suivi traditionnel est moins dense.

S'il y a lieu, des éléments sur les conséquences des conditions hydro-climatiques remarquables sur les habitats et le fonctionnement des milieux aquatiques sont également présentés.

II. ETAT DE L'ÉCOULEMENT DANS LES COURS D'EAU

II.1 Présentation de l'observatoire ONDE

Le Ministère en charge de l'Écologie a mis en œuvre en 2004 un "plan d'action sécheresse" national visant à minimiser les impacts des crises hydro-climatiques, telle que celle connue en 2003. Ce plan s'articule autour de 3 axes : anticiper la crise, améliorer la gestion de crise et lutter contre les déséquilibres demande/ressource en eau. Dans ce cadre, l'ONEMA (aujourd'hui OFB) a développé en 2004 un dispositif métropolitain d'observation des assecs : le Réseau d'Observation de Crise des Assecs (ROCA). En 2010, un travail sur l'évolution de ce réseau a été mené et a abouti en 2012 à la mise en place de l'Observatoire National Des Etiages (ONDE).

Le nouvel observatoire ONDE, qui se substitue au ROCA, présente un double objectif : constituer un réseau de connaissance stable sur les étiages estivaux et être un outil d'aide à la gestion de crise.

Ainsi, le réseau de stations d'observation (minimum 30 stations par département) a été constitué pour être représentatif des situations hydrographiques de chaque département et permettre le suivi des phénomènes d'étiages estivaux, de leur fréquence d'apparition et leur intensité. Afin de renforcer la surveillance existante des milieux, les stations ONDE sont majoritairement positionnées sur des petits cours d'eau (têtes de bassins...) et doivent ainsi renseigner sur les situations hydrographiques de ces milieux non couverts par d'autres dispositifs de suivi (stations hydrométriques alimentant la banque HYDRO...).

L'écoulement du cours d'eau sur chaque station est apprécié visuellement selon 3 modalités :

- ▶ écoulement visible : station présentant un écoulement continu et visible à l'œil nu ;
- ▶ écoulement non visible : station dont le lit est toujours en eau mais le débit est nul ;
- ▶ assec : station où l'eau est absente sur plus de 50 % de la surface du lit mineur.

La période d'activité de l'observatoire est de mai à septembre. Les observations sont prolongées au-delà de cette période si les écoulements ne sont pas revenus à une situation normale. La fréquence usuelle de suivi est une fois par mois : les observations sont réalisées au plus près du 25 de chaque mois.

Afin de répondre aux besoins des acteurs de la gestion de la ressource en eau, particulièrement en période de crise, les observations sur le réseau de stations ONDE peuvent s'effectuer à une période différente ou à une fréquence plus soutenue.

Le calcul d'un indice ONDE permet de comparer les campagnes d'observations entre elles. Il varie entre 0 (si toutes les stations sont en assec) et 10 (si toutes les stations présentent un écoulement visible). Cet indice ne pourra pas être calculé dans le cas de suivi sur un sous-échantillon de stations.

Les résultats de l'observatoire ONDE sont diffusés mensuellement dans les bulletins de situation hydrologique de mai à septembre.

Pour plus d'information sur ONDE :
<http://onde.eaufrance.fr/>

II.2 Situation au 25 juillet 2022

La 3^{ème} campagne d'observations du réseau ONDE pour l'année 2022 s'est déroulée à cheval sur les semaines 29 et 30 (du 23 au 27 juillet). Elle a été réalisée par les services départementaux de l'Office français de la biodiversité. Au total, ce réseau comprend 319 stations pour la région Grand Est, réparties de la façon suivante:

- ▶ 199 stations sont visitées pour le bassin Rhin-Meuse
- ▶ 110 stations sont visitées pour le bassin Seine-Normandie
- ▶ 10 stations sont visitées pour le bassin Rhône-Méditerranée

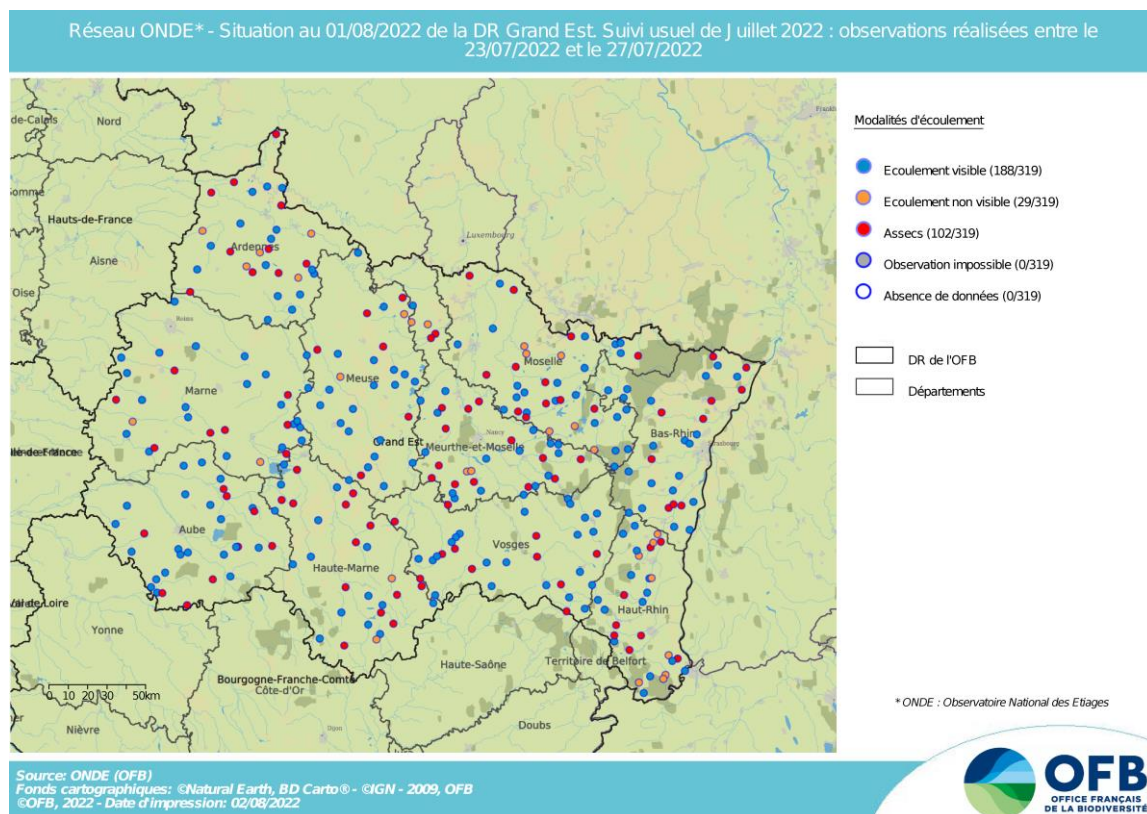


Figure 1 : Carte des écoulements de la dernière campagne usuelle dans la région Grand Est
Situation au 25 juillet 2022

Cette campagne du mois de juillet intervient dans un contexte où une grande partie de la région est concernée par la prise d'arrêtés sécheresse, suite à une nouvelle vague de chaleur et à l'absence notable de précipitations malgré quelques épisodes orageux.

Par rapport à la campagne précédente de juin, le nombre de ruptures d'écoulement observés augmente et concerne désormais plus d'un tiers des stations de la région Grand Est.

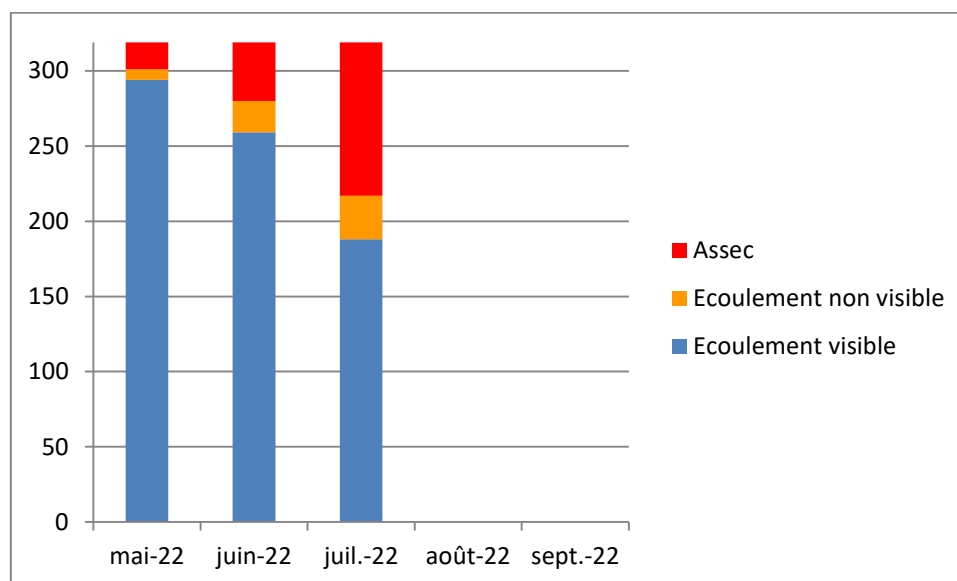


Figure 2 : Situation des écoulements pour la région Grand Est - Campagne 2022 (Mai à septembre)

Pour 2022, à la fin du mois de juillet on constate que selon les modalités établies dans le cadre du réseau ONDE, 58,9% des stations présentent une situation normale et 41,1% une situation déficitaire.

- ▶ 29 stations (dont 23 dans le bassin Rhin-Meuse, 5 dans le bassin Seine-Normandie et 1 dans le bassin Rhône Méditerranée) présentent un écoulement non visible
- ▶ 102 stations (dont 66 dans le bassin Rhin-Meuse, 32 dans le bassin Seine- Normandie et 4 dans le bassin Rhône Méditerranée) présentent un assec.

II.3 Evolution annuelle des indices départementaux d'écoulement

Au niveau départemental, l'indice ONDE (Tableau 1) montre des fluctuations comprises entre 5,0 et 7,7. Il régresse de 1,5 à 3 points par rapport à l'indice de juin dans la majorité des départements.

Code département	Nom département	Région	Campagne usuelle de Mai	Campagne usuelle de Juin	Campagne usuelle de Juillet
08	Ardennes	Grand Est	8.67	8.5	5.83
10	Aube	Grand Est	9.33	8.67	7.0
51	Marne	Grand Est	9.83	9.67	7.33
52	Haute-Marne	Grand Est	9.5	7.67	5.0
54	Meurthe-et-Moselle	Grand Est	9.34	8.29	5.26
55	Meuse	Grand Est	10.0	9.67	7.67
57	Moselle	Grand Est	9.25	9.0	6.25
67	Bas-Rhin	Grand Est	9.17	8.17	6.67
68	Haut-Rhin	Grand Est	8.33	6.0	6.0
88	Vosges	Grand Est	9.84	8.71	6.77

Tableau 1 : Indice ONDE suivant les départements – campagne de juillet 2022
Région Grand Est

II.4 Evolution interannuelle de la situation des écoulements en Grand Est et des indices départementaux

En comparaison des années précédentes (Figure 3), la région Grand Est présente un nombre de stations en situation déficitaire comparable aux années 2019 et 2020 les plus impactées pour un mois de juillet, par la sécheresse.

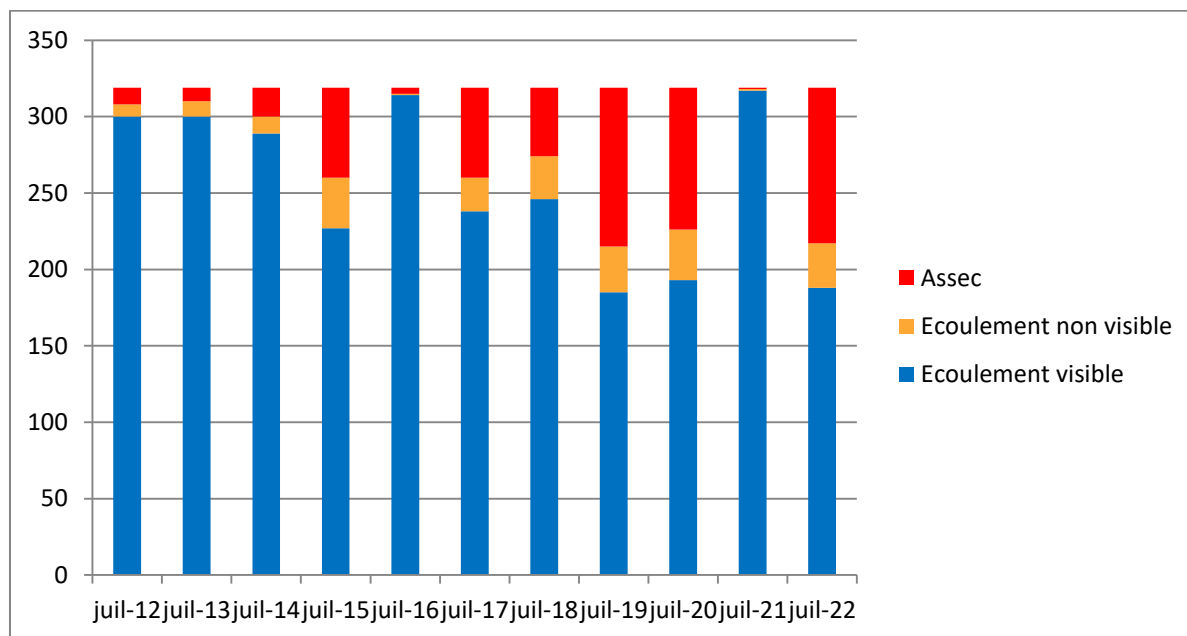


Figure 3 : Situation des écoulements pour la région Grand Est – campagne de juillet période 2012-2022

Dans l'ensemble (Tableau 2), les indices départementaux ONDE de juillet 2022 présentent aussi des valeurs faibles, similaires notamment aux valeurs de juillet 2020. Elles sont aussi les plus faibles jamais atteintes pour un mois de juillet depuis la mise en place du réseau (Haute-Marne et Vosges), voire tous mois confondus (Moselle), dans certains départements.

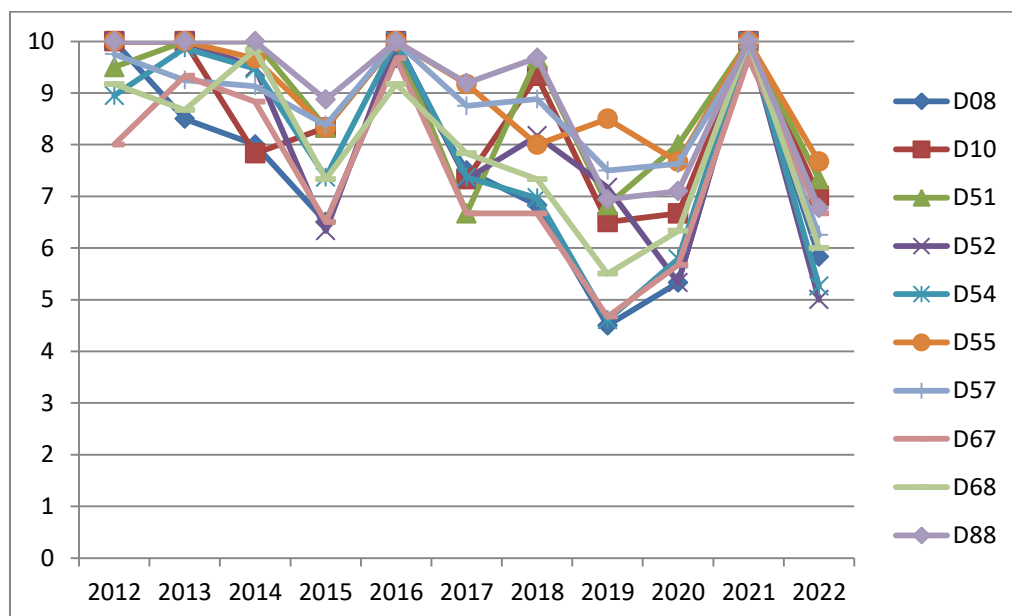


Tableau 2 : Indice ONDE suivant les départements – campagne de juillet période 2012-2022 - Région Grand Est

III. CONCLUSION

La situation continue à se dégrader par rapport aux mois précédents. En tête de bassin, le nombre des assecs augmente. Par ailleurs, les faibles débits observés rendent les cours d'eau particulièrement vulnérables aux pollutions. Les conséquences écologiques et impacts de la sécheresse et températures actuelles sur les espèces aquatiques inquiètent les observateurs.



Lota lota, sur un assec du Longeau à
Brainville (54)
(photo Joséphine Lopez)

La prochaine campagne « usuelle » aura lieu au cours de la semaine 34, du 22 au 26 août.