

Frédéric Fève

Naturaliste indépendant

41 rue Charles de Gaulle

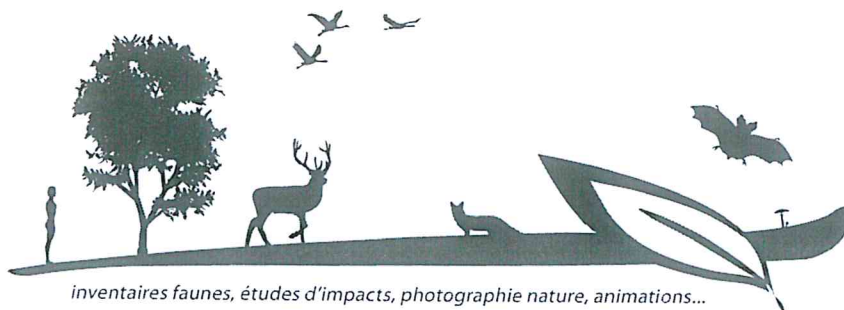
54 770 LAITRE-SOUS-AMANCE

Tél./Fax : 03 83 45 48 07

Mobile : 06 83 01 97 70

E-mail : FEVEF@wanadoo.fr

www.fredericfeve.com



EXPERTISE FAUNE

PROJET DE DEMOLITION D'UN BATIMENT A HAUCOURT-MOULAIN (54)

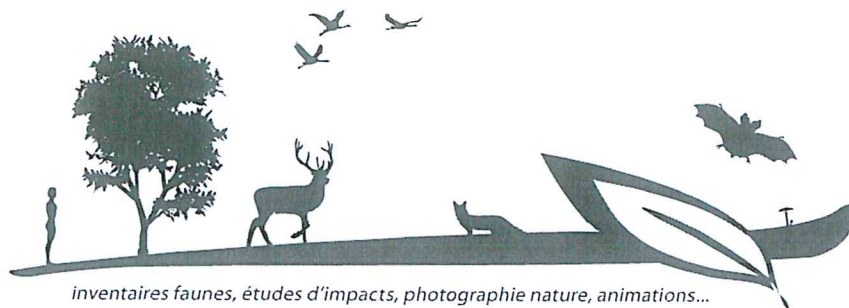
RAPPORT D'EXPERTISE



Juin 2024

SOMMAIRE

1- Préambule et objectifs de la mission	P2
2- Travaux effectués et méthodes	P3
3- Résultats des recherches	P4
3.1- Description du bâtiment	P4
3.2- Visite hivernale du bâtiment	P4
3.3- Observations crépusculaires	P6
4- Enjeux, sensibilités, impacts	P7
5- Mesures ERC	P7
6- Conclusion	P7
BIBLIOGRAPHIE	P8



EXPERTISE FAUNE

PROJET DE DEMOLITION D'UN BATIMENT A HAUCOURT-MOULAIN (54)

1- Préambule et objectifs de la mission

La commune de Haucourt-Moulaine travaille actuellement au projet de démolition d'un bâtiment situé au 16 rue de la Seine. Ce bâtiment est présenté en Figure 1 ci-après.

La commune a souhaité faire réaliser une expertise faune en amont de ces travaux.

Les études se sont déroulées en juin (période d'occupation des gîtes de mise bas pour les chauves-souris, période de nidification pour les oiseaux). Les méthodologies utilisées pour ces recherches sont présentées en paragraphe 2.

Le présent rapport mentionne les résultats de ces recherches, précise les enjeux, les risques d'impacts et donne des recommandations pour éviter, réduire ou compenser ces impacts (mesures ERC).

Figure 1 : bâtiment concerné



2- Travaux effectués et méthodes

La mission a concerné la période d'activité des chauves-souris et la période de reproduction des oiseaux (juin 2024).

Le bâtiment a d'abord été inspecté le 04 juin en journée pour une recherche d'individus ou d'indices de présence (guano, cadavres, anciens nids d'oiseaux...). Lampes, jumelles, endoscopes, échelle ont été utilisés.

Cette inspection a ensuite été suivie par une soirée d'observation crépusculaire en sortie de gîte le 06 juin, à deux observateurs, afin de pouvoir visualiser un maximum de façades, le but étant d'observer d'éventuelles sorties de gîtes d'individus ou de colonies de chauves-souris présentes. Les observateurs étaient équipés de détecteurs d'ultrasons afin de pouvoir identifier les éventuelles chauves-souris observées (Batbox et Pettersson D1000X).

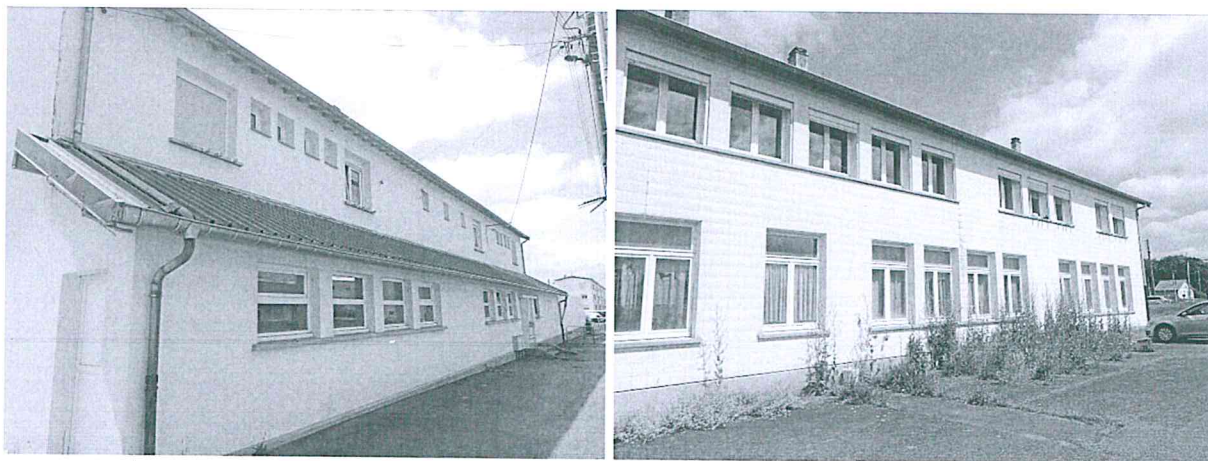
3- Résultats des recherches

Conditions d'étude : les prospections ont été effectuées dans de bonnes conditions de visibilité, lors de conditions climatiques favorables :

- Visite des bâtiments le 04-06-24 ; beau temps, vent modéré, T = 24°C à 15h10,
- Observation crépusculaire le 06-06-24 ; beau temps, vent faible, T = 14°C à 21h35.

3.1- Description du bâtiment

Il s'agit d'un bâtiment en agglos, en partie isolé d'un bardage PVC qui descend jusqu'au sol, et qui est surmonté d'une toiture en bac-acier. Il est encore habité par un locataire. L'environnement autour est très urbanisé.



3.2- Visite estivale du bâtiment

Aucun indice de présence, ni individu de chauve-souris n'ont été vus lors de notre visite du 04 juin 2024. Le bâtiment n'abrite pas de caves. Les pièces à vivre ne sont pas favorables. Les combles n'ont pas pu être visités (les employés municipaux présents n'ont pas trouvé d'accès) mais la soirée d'observation crépusculaire réalisée deux jours plus tard a montré que ces combles n'abritaient pas de chauves-souris (cf. § suivant).

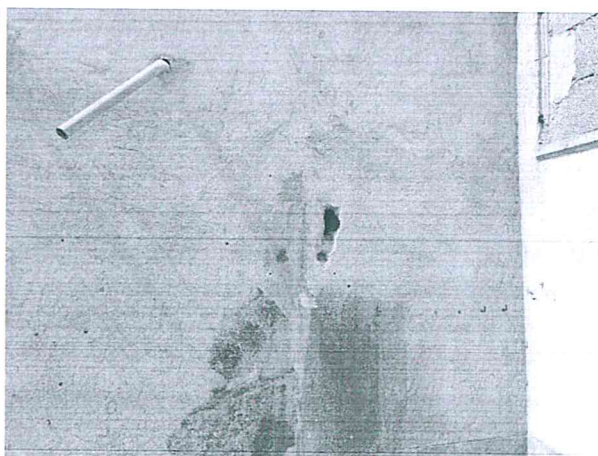
En ce qui concerne les oiseaux, il faut noter la présence d'une colonie d'Hirondelles de fenêtre *Delichon urbicum* en sous-toiture côté cour. Neuf nids sont occupés (7 par des hirondelles, 2 par des Moineaux domestiques *Passer domesticus*). On remarque 47 traces d'anciens nids d'Hirondelles de fenêtre ou ébauches de nids. Cette colonie d'Hirondelles de fenêtre a fait l'objet d'une étude réalisée par la Ligue pour la

Protection des Oiseaux et les mesures préconisées par l'association sont en cours d'installation (pose d'une « tour à hirondelles »).

Les pièces à vivre (rez-de-chaussée, étage) ne sont pas favorables aux chauves-souris (pas d'accès, pièces lumineuses, parfois habitées...).



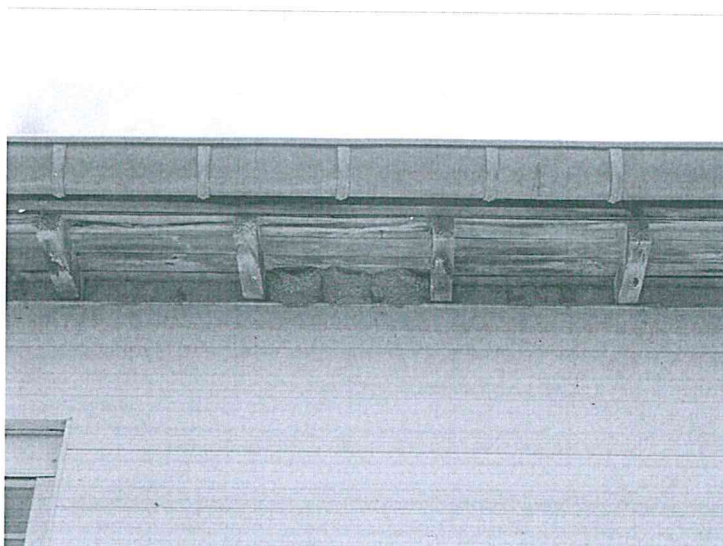
Les façades ne sont pas favorables (absence de fissures, coffres de volets roulants en PVC, bardage PVC partiel jointif et descendant jusqu'au sol...). Six « trous d'agglos » situés sur un prolongement en partie détruit du bâtiment ont été inspectés, avec des résultats de présence négatifs (cavités peu profondes, absence de guano, absence de chauves-souris).



La toiture en « bac-acier » paraît peu propice à l'installation des chauves-souris mais on ne peut pas exclure une présence éventuelle. C'est pourquoi nous avons réalisé une soirée d'observation crépusculaire (cf. § suivant).



La colonie d'Hirondelles de fenêtre est située en sous-toiture côté cour.



3.3- Observations crépusculaires

Une soirée de comptage crépusculaire en sortie de gîtes a été réalisée en période d'occupation des gîtes de mise bas. Deux observateurs munis de détecteurs d'ultrasons se sont placés aux angles de manière à couvrir l'ensemble des façades et toitures.

Résultats du comptage crépusculaire

La séance d'observation a débuté à 21h35, soit 5 minutes avant le coucher du soleil. Elle s'est prolongée jusqu'à la nuit (23h00). Aucune chauve-souris n'a été vue sortir du bâtiment et, plus étonnant, aucune chauve-souris n'a été vue ou entendue en périphérie lors de cette séance d'écoute et d'observation.

De même, aucun Martinet noir (espèce d'oiseau migrateur protégée) n'a été observé rentrant dans ce bâtiment.

4- Enjeux, sensibilités, impacts

Au regard des études réalisées, les enjeux pour les chauves-souris sont nuls (absence d'indices et d'individus dans le bâtiment, absence d'individus en sortie de gîtes). Dans ce contexte, les risques d'impacts sont nuls.

Les enjeux et les risques d'impacts pour les oiseaux (notamment la colonie d'Hirondelles de fenêtre) ont été traités par la LPO. Il faudra se reporter à l'étude de la LPO pour ce volet oiseaux.

5- Mesures ERC

En l'absence de risques et d'impacts pour les chauves-souris, aucune mesure particulière ne s'impose pour la destruction de ce bâtiment.

Les préconisations de mesures pour les oiseaux ont été traités par la LPO. Il faudra se reporter à l'étude de la LPO pour ce volet oiseaux.

6- Conclusion

Les études réalisées en 2024 au sein du bâtiment situé au 16 rue de la Seine à Haucourt-Moulaine, destinés à être démolis, ont montré l'absence de chauves-souris dans ce bâtiment. Les enjeux et les risques d'impacts sont donc nuls pour ce groupe. Il n'y a pas de mesures particulières à prendre concernant la démolition.

Ces études ont montré la présence d'une colonie d'Hirondelles de fenêtre. Les préconisations pour cette espèce n'entrent pas dans le cadre du présent rapport puisque cette colonie a déjà fait l'objet d'une étude par la Ligue pour la Protection des Oiseaux. Nous rappelons simplement que les travaux ne devront pas intervenir en période de nidification (mars à août inclus) afin d'éviter la destruction des nichées. Nous rappelons également qu'il faudra compenser la perte des nids (la pose d'une « tour à hirondelles » est prévue par la commune).

BIBLIOGRAPHIE

CHIROPTERES

- ARTHUR L. & LEMAIRE M., *Les Chauves-souris de France, Belgique, Luxembourg et Suisse*, Editions Biotope 2015
- CPEPESC Lorraine, *Connaître et protéger les chauves-souris de Lorraine*, Ciconia Vol.33 (N.Sp.) 2009
- DIETZ & al., *L'encyclopédie des chauves-souris d'Europe et d'Afrique du Nord*, Delachaux et Niestlé éd. Française 2009
- MARCHESI P. & al., *Mammifères identification*, FAUNA HELVETICA, 2008
- FEVE F., *Mammifères sauvages de Lorraine*, Editions Serpenoise 2006
- ARTHUR L. & LEMAIRE M., *les Chauves-souris Maîtresses de la nuit*, Delachaux et Niestlé 1999
- MACDONALD D. & BARRETT P., *Guide complet des Mammifères de France et d'Europe*, Delachaux et Niestlé 1995
- GEML, *Atlas des Mammifères sauvages de Lorraine*, Editions de l'Est 1993
- Guide « *Protéger les chauves-souris dans les bâtiments* » Centre de Coordination Ouest pour l'Etude et la Protection des Chauves-souris
- Plaquette « *connaître et protéger les Chauves-souris en Lorraine* », C.P.E.P.E.S.C. Lorraine

OISEAUX

- Oiseaux de Lorraine : Frédéric FEVE. Ed. Serpenoise. 320 p. (2004)
- Inventaire des oiseaux de France : Ph. J. DUBOIS, P. Le MARECHAL, G. OLIOSO & P. YESOU. Ed. Nathan 384 p. (2000)
- Atlas des oiseaux de France en Hiver : Dosithée YEATMAN-BERTHELOT. Ed. Société Ornithologique de France. 575 p. (1991)
- Guides des Oiseaux de France et d'Europe : R. PETERSON & al. Ed. Delachaux et Niestlé. 534 p. (1994)