

téléchargez les fiches

BIEN RÉNOVER MON LOGEMENT

en Lorraine

Ces fiches ont été élaborées par la DREAL avec l'appui du Cerema Est et en collaboration avec un ensemble de partenaires œuvrant sur le territoire lorrain pour la rénovation énergétique des logements.

Outil quotidien pour les structures conseillant les particuliers, elles sont également librement téléchargeables par tous sur le site internet de la DREAL Grand Est (1 flyer, 1 fiche-conseil, 8 fiches de cas) :

Chaque fiche s'appuie sur un **exemple réel** de logement d'un type courant en Lorraine. Elle indique la **priorité des travaux** et ce qu'on peut en attendre du point de vue du confort, de l'économie d'énergie, de la valorisation architecturale, de la qualité technique des travaux.

La fiche-conseil **donne des repères pratiques** : qu'est-ce que le niveau « BBC rénovation » ? faut-il agir par étapes ou d'un coup ? Qui peut m'aider à définir mon projet, à évaluer le coût des travaux, à trouver des aides financières ?...

<http://www.grand-est.developpement-durable.gouv.fr>
rubrique :

- / ville habitat logement construction durables
- / construction et bâtiment durable
- / rénover le bâti existant
- / bien rénover le bâti existant



téléchargez les fiches

BIEN RENOVER MON LOGEMENT en Lorraine

QUEL BÉNÉFICE POUR
MA FAMILLE ET MON
PATRIMOINE ?



Confort du logement

- Le confort d'été peut être dégradé par l'isolation par l'intérieur des murs, mais l'emploi de la ouate de cellulose limite les problèmes de surchauffe.
- Le confort d'hiver est significativement amélioré par l'isolation des murs et du plancher du grenier et, par l'amélioration de l'étanchéité à l'air, notamment au niveau des fenêtres (disparition de la sensation de froid en hiver, plus de facilité à obtenir une température agréable à l'intérieur du logement).
- La VMC simple-flux garantit en permanence une ventilation, à condition bien sûr que les entrées d'air ne soient pas bouchées.

Économie d'énergie

Architecture et patrimoine

- L'isolation par l'intérieur des murs préserve l'aspect traditionnel de la façade de maçonnerie enduite, les encadrements des fenêtres et des portes, les volets en bois.

Qualité technique des travaux

- Les risques de dégradation des murs par l'humidité sont fortement limités par le remplacement de l'enduit extérieur au ciment par un enduit à la chaux, par l'utilisation de la ouate de cellulose comme isolant et par la mise en œuvre parfaitement continue du frein-vapeur hygro-variable.
- Les défauts d'étanchéité à l'air sont corrigés.

1 fiche-conseil...

...et 8 fiches basées sur des exemples réels :

lien de
téléchargement
au recto



1

PARTIE HABITÉE D'UNE
MAISON DE VILLAGE
MITOYENNE ANCIENNE



5

MAISON
INDÉPENDANTE
ANCIENNE



2

PARTIE HABITÉE D'UNE
FERME VOSGIENNE
ANCIENNE



6

MAISON INDIVIDUELLE EN
MATÉRIAUX INDUSTRIALISÉS,
AVANT 1975



3

MAISON
OUVRIÈRE/MINIÈRE
EN BANDE



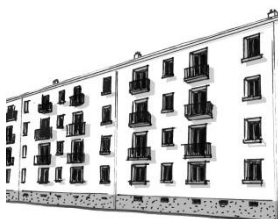
7

MAISON INDIVIDUELLE
CONSTRUITE
ENTRE 1976 ET 1990



4

APPARTEMENT EN
IMMEUBLE MITOYEN
ANCIEN



8

IMMEUBLE COLLECTIF EN
MATÉRIAUX INDUSTRIALISÉS,
AVANT 1975