

Liparis loeselii (L.) Rich., 1817 (Liparis de Loesel)

Structures animatrices :
MNHN/CBNBP (coord. Grand-Est)



Durée du plan :
PRA Grand Est 2021-2024

Description synthétique du plan

Initialement mis en œuvre en Champagne-Ardenne à partir de 2012 puis étendu depuis 2017 à la région Grand-Est. Déclinaison à l'échelle régionale des actions identifiées au niveau national. En particulier : suivi standardisé de toutes les populations régionales. Essais de multiplication ex-situ pour la station de Chenay. Travaux de restauration sur certains sites potentiels. Gestion conservatoire des stations (CENCA, CEN Lorraine, RNN Petite Camargue alsacienne)

Menaces / Enjeux

- Eutrophisation des eaux d'alimentation des bas-marais
- Dynamique végétale par abandon du pastoralisme

Habitats

Bas-marais alcalins



Crédit photo © F. HENDOUX

Principales actions mises en œuvre

Connaissance

- Prospection des stations historiques
- Suivi des populations selon protocole national

Protection / Gestion / Restauration

- Proposition de RNR sur la dernière population de Champagne-Ardenne
- Essais de restauration d'habitats sur sites favorables
- Gestion conservatoire sur les stations en sites protégés (RNN PCA, Sites lorrains)

Sensibilisation / Communication

- Coordination régionale des acteurs du PNA en Grand-Est
- Echanges sur protocoles et gestion

Pour aller plus loin

Points forts

- + Connaissance précise de la situation des populations
- + Gestion conservatoire effective, par des organismes spécialisés

Points faibles

- Situation précaire de plusieurs populations
- Espèce à éclipse (parfois plusieurs décennies)
- Dégradation prononcée et difficilement réversible de nombreux marais où l'espèce était présente historiquement rendant la situation fragile à l'échelle régionale (réduction d'aire)

Perspectives

Poursuite des suivis standardisés sur toutes les populations régionales. Accroissement des efforts de restauration sur les sites potentiels.

Poursuite de la maîtrise culturelle et de la conservation des semences en vue d'éventuels renforcements de populations.

Liparis loeselii (L.) Rich., 1817 (Liparis de Loesel)

Répartition communale en Grand Est des populations
actuelles du Liparis de Loesel (décembre 2020)

Source : P. Amblard, CBNBP



Figure 1 - Répartition communale en Grand-Est des populations actuelles du liparis de Loesel (décembre 2020)

Structures animatrices :

Conservatoire d'Espaces Naturels – Alsace (CENA - Annaëlle Muller)
Conservatoire des Espaces Naturels - Lorraine (CENL - Julien Dabry)
Conservatoire des Espaces Naturels - Champagne - Ardenne (CENCA – Julien Pellé)

Durée du plan :

PNA Maculinea : 2011 - 2015

Activités renouvelées chaque année en Lorraine et en Champagne - Ardenne
Mise en œuvre à partir de 2018 en Alsace

PNA Papillons de jour : 2018 - 2028

Lancement du PNA Papillons de jour en 2019 (incluant les Maculinea)

Fin 2019 : validation de la liste des espèces de rhopalocères et zygènes du
Grand Est intégrant la déclinaison régionale.

2020 : Rédaction de la déclinaison Grand Est

Description synthétique du plan

Les 5 Maculinea (=Phengaris) sont présents dans le Grand Est, chacun avec sa répartition propre, ses exigences écologiques particulières (pelouses sèches/landes humides/prairies alluviales) et ses plantes-hôtes larvaires.

La responsabilité de la région Grand Est est forte, certaines espèces y trouvent leurs plus importants bastions.

Le plan insiste sur :

- L'amélioration des connaissances sur la répartition des espèces, détaillée aux populations et sites ;
- L'identification des menaces en terme de gestion agricole inappropriée ;
- L'établissement et la mise en œuvre d'un programme d'actions pour préserver voire améliorer l'état de conservation des espèces.

Menaces / Enjeux

- Fragmentation des habitats au regard des faibles capacités de dispersion des espèces
- Raréfaction de certaines plantes-hôtes larvaires
- Gestion agricole inappropriée (dates de fauches) / mise en culture
- Disparition des prairies alluviales (urbanisation)

Habitats

Prairies alluviales à Sanguisorbe : *M. teleius* et *M. nausithous*

Pelouses sèches à Thym et Serpolet : *M. arion*

Landes humides à Gentiane pneumonanthe : *M. alcon alcon*

Prairies sèches à Gentiane croisettes : *M. alcon rebeli*



Crédits photos © Philippe Hey

Principales actions mises en œuvre

Connaissance

- Compléments d'inventaire sur la répartition de *M. arion*
- Protocoles de suivi des espèces
- Meilleure connaissance de la dispersion
-

Protection / Gestion / Restauration

- Entretien des dernières pelouses à *M. alcon rebeli*
- Expérimentation de semis de Sanguisorbe
- Renforcement des populations de Gentiane croisettes
- Recherche de maîtrise d'usage et foncière
-

Sensibilisation / Communication

- Sensibilisation des propriétaires
- Appui aux collectivités (MAE)
- Formations en Lycées agricoles
- Collaboration avec les botanistes
- Réalisation de formations à destination des conservateurs bénévoles
- Réalisation d'articles pour encourager la participation bénévole

Pour aller plus loin

Points forts

- + Le réseau des sites gérés par les Conservatoires d'Espaces Naturels comprend de nombreuses stations de Maculinea.
- + Appui scientifique régional et externe
- + Mécénat financier de l'Association des amis du Parc de Sainte-Croix
- + Plusieurs sources de financement (Région, AE, CD, INTERREG, ...)

Points faibles

- Difficultés à intervenir sur les agroécosystèmes prairiaux
- Mobilisation des acteurs de terrain pour la protection des sites
- Dégradation prononcée et difficilement réversible de nombreux marais où l'espèce était présente historiquement rendant la situation fragile à l'échelle régionale (réduction d'aire)

Perspectives

Validation de la déclinaison régionale Grand Est du PNA Papillons de jour
Réalisation du catalogue des stations.

Présence pondérée par mailles 10 x 10 km

Azuré de la croisette

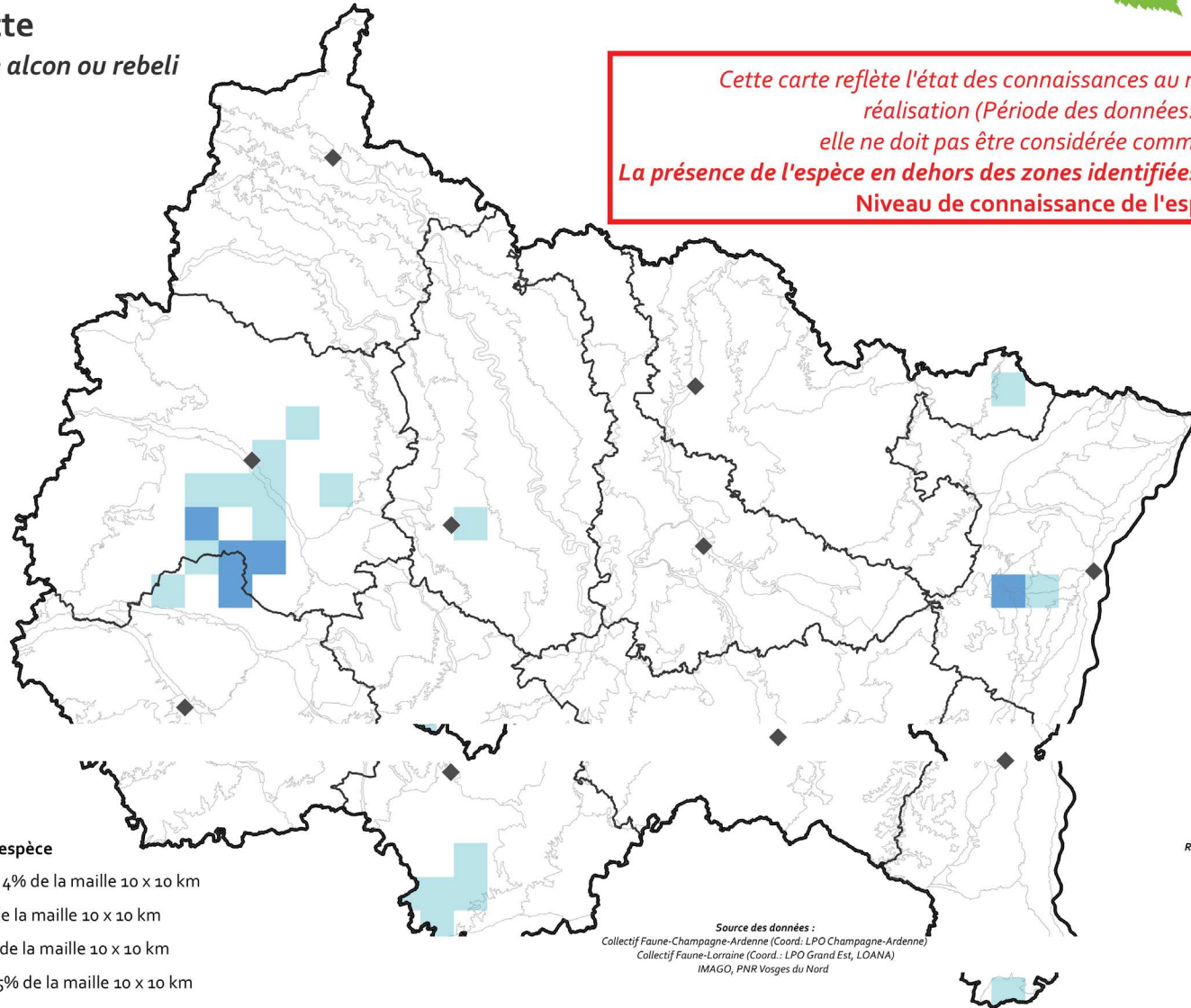
Phengaris alcon ecotype alcon ou rebeli



Odonat

Office
des données
naturalistes
du Grand Est

Cette carte reflète l'état des connaissances au moment de sa réalisation (Période des données: 2009-2018), elle ne doit pas être considérée comme exhaustive. La présence de l'espèce en dehors des zones identifiées est possible. Niveau de connaissance de l'espèce: Moyen



- ◆ Préfectures
- Régions naturelles
- Départements

Maille 10 x 10 km avec présence de l'espèce

- Espèce observée dans moins de 4% de la maille 10 x 10 km
- Espèce observée dans 4 à 10% de la maille 10 x 10 km
- Espèce observée dans 10 à 25% de la maille 10 x 10 km
- Espèce observée dans plus de 25% de la maille 10 x 10 km

Source des données :
Collectif Faune-Champagne-Ardenne (Coord.: LPO Champagne-Ardenne)
Collectif Faune-Lorraine (Coord.: LPO Grand Est, LOANA)
IMAGO, PNR Vosges du Nord

Réalisé pour:



Direction régionale
de l'environnement,
de l'aménagement
et du logement



Présence pondérée par mailles 10 x 10 km

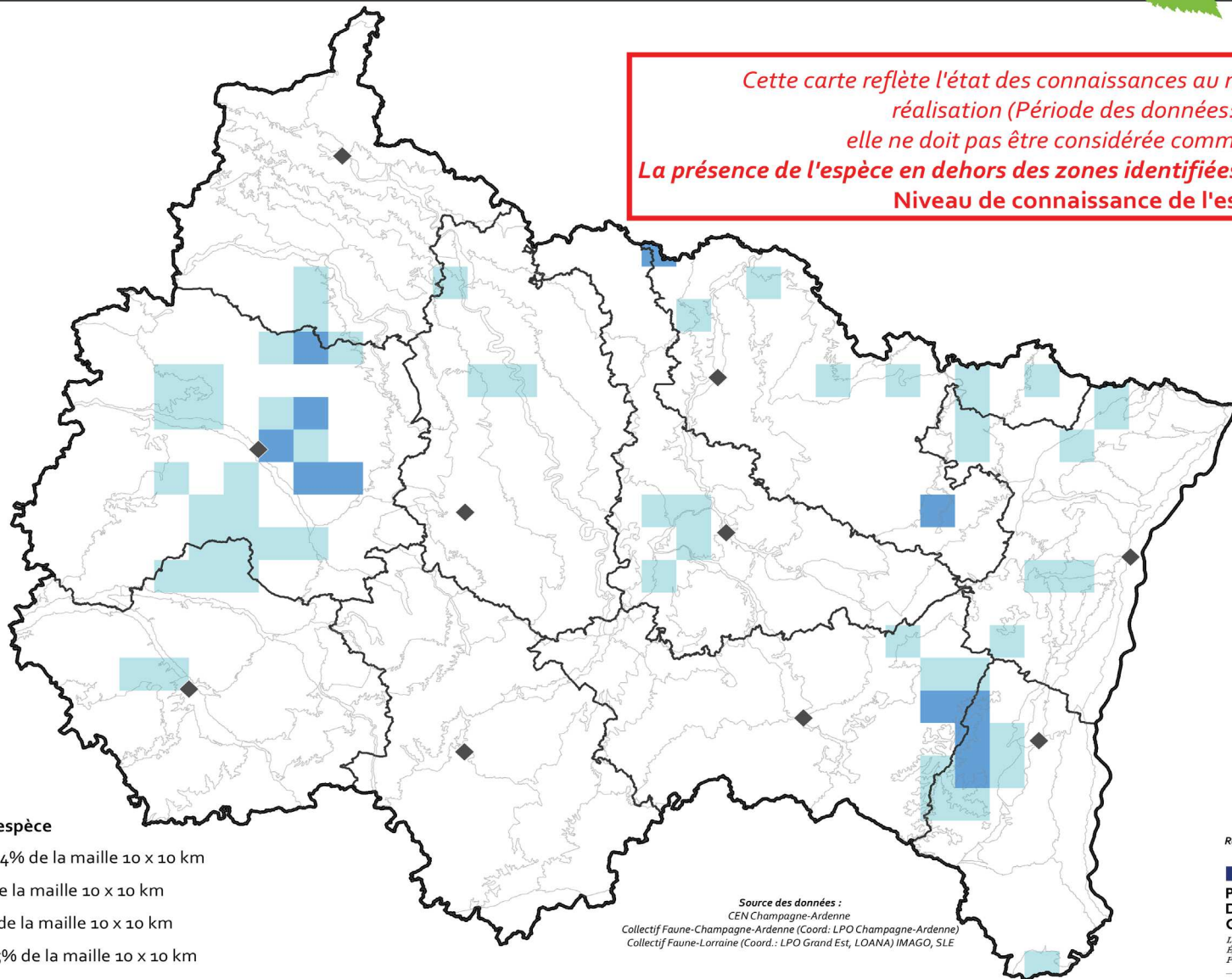
Azuré du serpolet
Phengaris arion



Odonat

Office
des données
naturalistes
du Grand Est

Cette carte reflète l'état des connaissances au moment de sa réalisation (Période des données: 2009-2018), elle ne doit pas être considérée comme exhaustive. La présence de l'espèce en dehors des zones identifiées est possible
Niveau de connaissance de l'espèce: Faible



- ◆ Préfectures
- Régions naturelles
- Départements

Maille 10 x 10 km avec présence de l'espèce

- Espèce observée dans moins de 4% de la maille 10 x 10 km
- Espèce observée dans 4 à 10% de la maille 10 x 10 km
- Espèce observée dans 10 à 25% de la maille 10 x 10 km
- Espèce observée dans plus de 25% de la maille 10 x 10 km

Source des données :
CEN Champagne-Ardenne
Collectif Faune-Champagne-Ardenne (Coord.: LPO Champagne-Ardenne)
Collectif Faune-Lorraine (Coord.: LPO Grand Est, LOANA) IMAGO, SLE

Réalisé pour:

**PRÉFET
DE LA RÉGION
GRAND EST**
*Liberté
Équité
Fraternité*

Direction régionale
de l'environnement,
de l'aménagement
et du logement



Présence pondérée par mailles 10 x 10 km

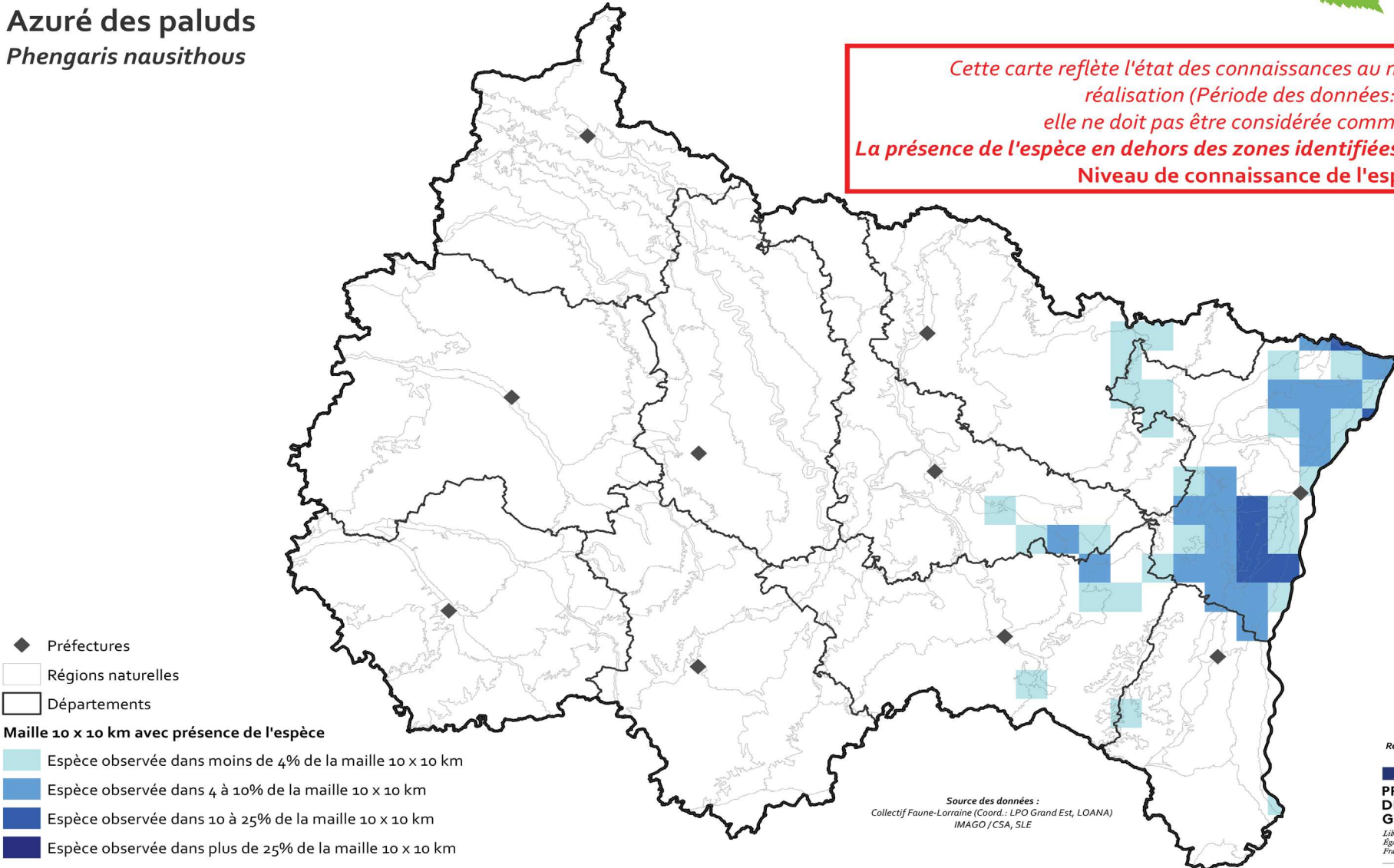
Azuré des paluds
Phengaris nausithous



Odonat

Office
des données
naturalistes
du Grand Est

Cette carte reflète l'état des connaissances au moment de sa réalisation (Période des données: 2009-2018), elle ne doit pas être considérée comme exhaustive. La présence de l'espèce en dehors des zones identifiées est possible
Niveau de connaissance de l'espèce: Moyen



- ◆ Préfectures
- Régions naturelles
- Départements

Maille 10 x 10 km avec présence de l'espèce

- Espèce observée dans moins de 4% de la maille 10 x 10 km
- Espèce observée dans 4 à 10% de la maille 10 x 10 km
- Espèce observée dans 10 à 25% de la maille 10 x 10 km
- Espèce observée dans plus de 25% de la maille 10 x 10 km

Source des données :
Collectif Faune-Lorraine (Coord.: LPO Grand Est, LOANA)
IMAGO / CSA, SLE

Réalisé pour:


**PRÉFET
DE LA RÉGION
GRAND EST**
*Liberté
Égalité
Fraternité*



Présence pondérée par mailles 10 x 10 km

Azuré de la sanguisorbe

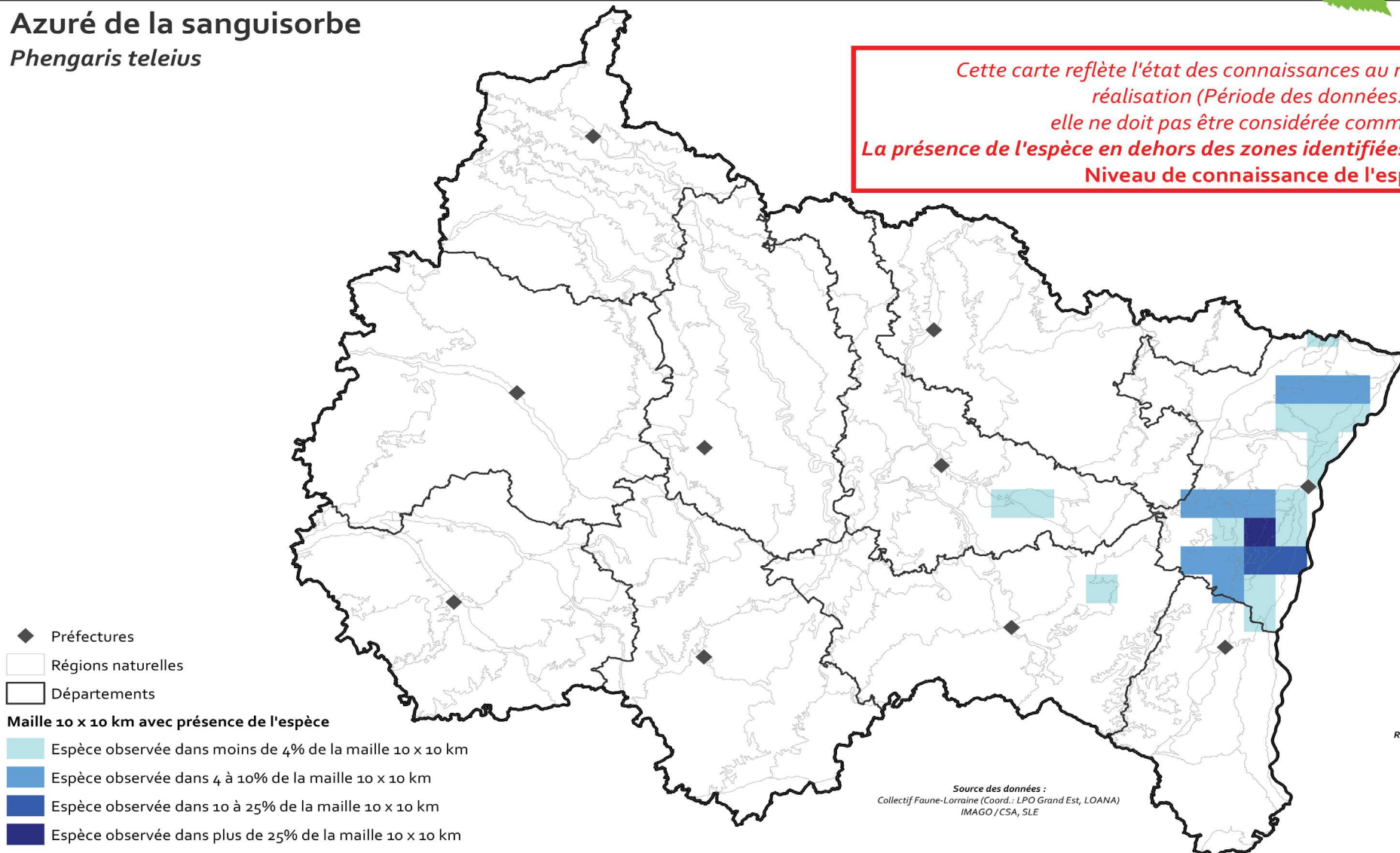
Phengaris teleius



Odonat

Office
des données
naturalistes
du Grand Est

Cette carte reflète l'état des connaissances au moment de sa réalisation (Période des données: 2009-2018), elle ne doit pas être considérée comme exhaustive. La présence de l'espèce en dehors des zones identifiées est possible
Niveau de connaissance de l'espèce: **Moyen**



◆ Préfectures

□ Régions naturelles

□ Départements

Maille 10 x 10 km avec présence de l'espèce

□ Espèce observée dans moins de 4% de la maille 10 x 10 km

□ Espèce observée dans 4 à 10% de la maille 10 x 10 km

□ Espèce observée dans 10 à 25% de la maille 10 x 10 km

□ Espèce observée dans plus de 25% de la maille 10 x 10 km

Source des données :
Collectif Faune-Lorraine (Coord.: LPO Grand Est, LOANA)
IMAGO / CSA, SLE

Réalisé pour:

PRÉFET
DE LA RÉGION
GRAND EST
Liberté
Égalité
Fraternité

Direction régionale
de l'environnement,
de l'aménagement
et du logement



LES PLANTES MESSICOLES

Structures animatrices :

**National : Conservatoire Botanique National
des Pyrénées et Midi-Pyrénées**

En région : Dreal Grand Est

Durée de plan :

2012-2020, renouvellement en 2021



Direction régionale
de l'environnement,
de l'aménagement
et du logement

Description synthétique du plan

Le PNA en faveur des plantes messicoles concerne une centaine d'espèces inféodées aux écosystèmes cultivés, principalement des plantes annuelles (coquelicot, nielle des blés, bleuet...) et quelques vivaces géophytes (gagées, tulipe sauvage). La spécialisation écologique de ces espèces et leur faible compétitivité ont conduit à une réduction drastique des populations lors des évolutions récentes de l'agriculture. Le PNA en faveur des plantes messicoles vise à mettre en place des actions de conservation de ces espèces par gestion de la diversité existante et réimplantation dans les milieux agricoles. Il a aussi pour objectif de valoriser le rôle fonctionnel et les services rendus par les messicoles. Son ambition est de mobiliser les acteurs en veillant à l'acceptabilité technique, économique et sociale des mesures de conservation.

Menaces / Enjeux

- Intensification agricole : désherbage mécanique et chimique, cultures de printemps, date et densité de semis, fertilisation
- Risques génétiques avec le semis de variétés horticoles

Habitats

Grandes cultures : céréales d'hiver, colza, Vignes, Arboriculture, maraîchage.

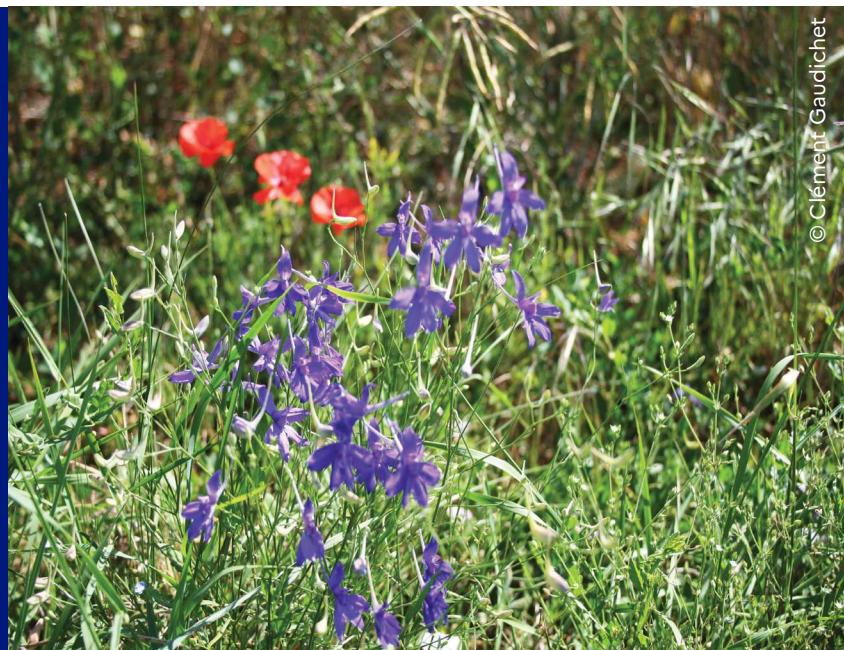
Pour aller plus loin

• Points forts

- + une dynamique déjà bien engagée hors PNA dans des zones viticoles
- + une forte motivation des acteurs non agricoles
- + des actions de longue date dans les pays limitrophes : Belgique (MAE). Allemagne (réseau parcelles), Suisse (compensation écologique)

• Points faibles

- des espèces souvent perçues comme des mauvaises herbes dans les cultures



© Clément Gaudichet

Principales actions mises en œuvre

Etudes préalables à la déclinaison régionale à partir de 2018 et sensibilisation en collaboration avec les conservatoires botaniques et les chambres d'agriculture du Grand Est.

Connaissance

- Liste des messicoles du Grand Est et identification des territoires à enjeux
- Prospections spécifiques par les conservatoires botaniques

Protection / Gestion / Restauration

- Enquêtes sur les pratiques favorables aux messicoles en Grand Est
- Etudes en vue de la constitution d'un réseau de parcelles de conservation
- Récolte de graines des espèces en danger critique d'extinction par les conservatoires botaniques

Sensibilisation / Communication

- Création d'outils : Guide photo des principales messicoles, brochures techniques, plaquette de sensibilisation
- Articles dans la presse agricole
- Journées d'échange avec les conseillers agricoles, journées terrain avec les agriculteurs
- Animation en lycée agricole

Perspectives

Mise en place d'un réseau d'alerte et sciences participatives
Déclinaison en Grand Est du PNA messicoles

Description synthétique du plan

Le double objectif du PNA est de consolider les noyaux de population existants et de retrouver une population viable à l'échelle de l'aire de répartition indiquée par l'atlas des oiseaux nicheurs de 1994. Pour le Grand Est, la mise en place d'un réseau en Lorraine a permis d'améliorer chaque année notre connaissance de la répartition de l'espèce. Cette action est à poursuivre. En Champagne-Ardenne et en Alsace, les effectifs semblent stables. L'objectif est d'étendre les populations existantes.

Menaces / Enjeux

- dégradation de la qualité des habitats, Perte d'habitats, Dérangements sylvicoles, développement éolien

Habitats

Milieux agricoles (polyculture-élevage) et forestiers, grandes vallées alluviales.

► Pour aller plus loin

• Points forts

- +réseau de bénévoles dynamique (bon investissement)
- +coordination tri-partite dynamique et historique avant même la fusion Grand Est
- +réseau national dynamique

• Points faibles

- retard de connaissances de l'espèce en Lorraine
- lien avec le volet agricole
- retard dans la prise en compte de l'espèce vis à vis du développement éolien



© Edouard Lhomer

Principales actions mises en œuvre

Connaissance

- suivi des sites de nidification connues et prospections supplémentaires
- suivis sur zones témoins (succès reproduction, tendance du noyau étudié)
- comptage annuel des hivernants
- diagnostic de la disponibilité alimentaire autour des sites de nidification via la caractérisation des habitats autour des sites de nidification
- mesure de l'impact des substances toxiques

Protection / Gestion / Restauration

- mise en place de mesures de protection sur les parcelles forestières comprenant des aires de nidification
- lutte contre les causes de mortalité : positionnement réglementaire vis-à-vis du braconnage et de l'empoisonnement, travail avec centres de sauvegarde
- prise en compte du Milan royal dans l'implantation de parcs éoliens
- transmission des sites de nidification à l'OFB, l'ONF, les DDT et la DREAL pour prise en compte
- aménagement des installations électriques dangereuses
- mise en place de MAE herbages

Sensibilisation / Communication

- formations ONF-OFB annuelles
- coordination des actions entre structures animatrices
- participation à des colloques ou rencontres annuelles entre spécialistes de l'espèce
- échanges réguliers avec pays frontalier (Belgique, Luxembourg)
- animations auprès des scolaires et du grand public
- cartes de sensibilité disponibles sur le site de la DREAL

► Perspectives

Écriture d'un PRA Grand-Est en 2021

Présence pondérée par mailles 10 x 10 km

Milan royal *Milvus milvus*

Nicheur probable ou certain

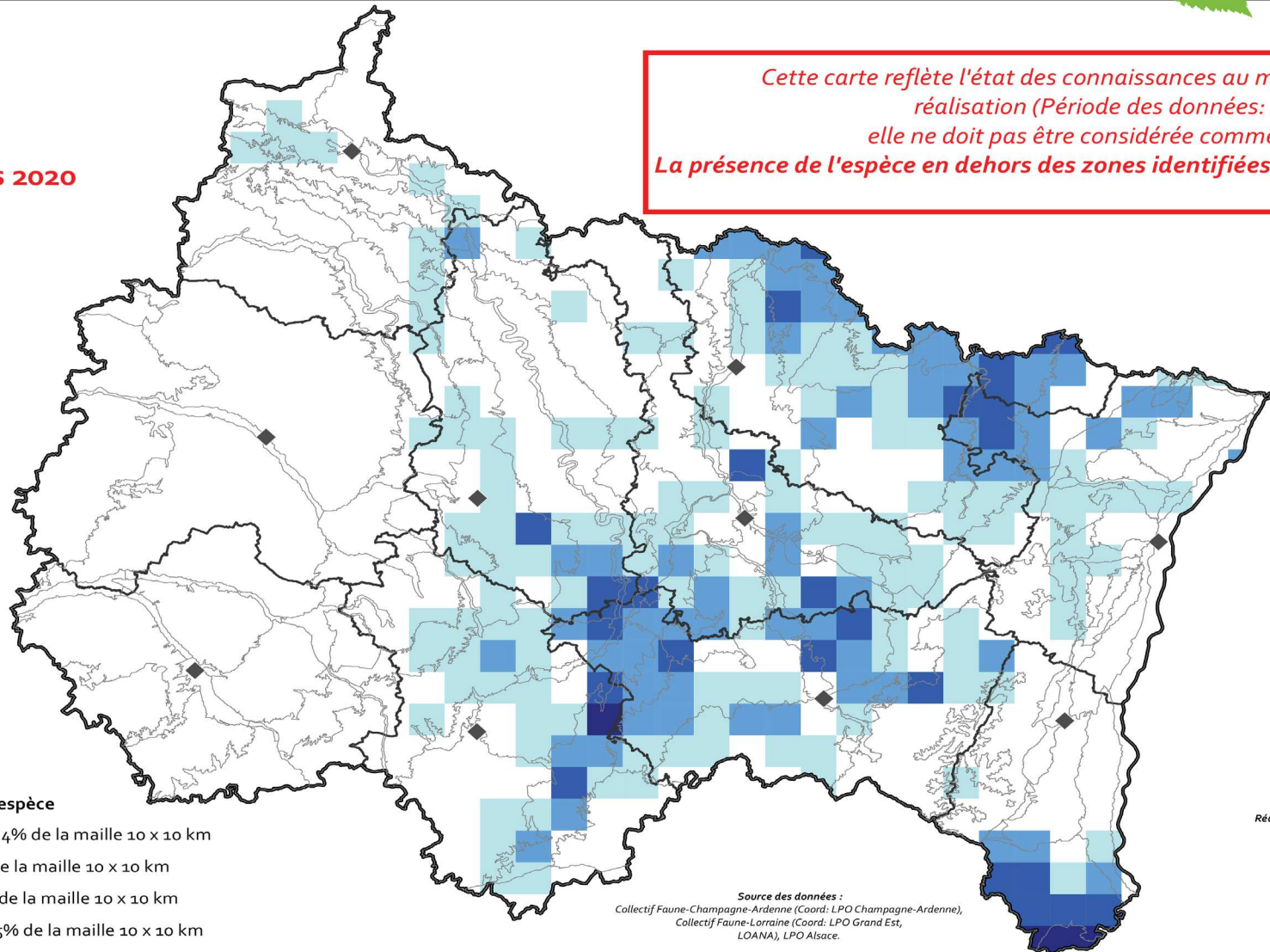
Actualisation données 2020



Odonat

Office
des données
naturalistes
du Grand Est

Cette carte reflète l'état des connaissances au moment de sa réalisation (Période des données: 2009-2020), elle ne doit pas être considérée comme exhaustive. La présence de l'espèce en dehors des zones identifiées est possible



- ◆ Préfectures
- Régions naturelles
- Départements

Maille 10 x 10 km avec présence de l'espèce

- Espèce observée dans moins de 4% de la maille 10 x 10 km
- Espèce observée dans 4 à 10% de la maille 10 x 10 km
- Espèce observée dans 10 à 25% de la maille 10 x 10 km
- Espèce observée dans plus de 25% de la maille 10 x 10 km

Source des données :
Collectif Faune-Champagne-Ardenne (Coord: LPO Champagne-Ardenne),
Collectif Faune-Lorraine (Coord: LPO Grand Est,
LOANA), LPO Alsace.

Réalisé pour:



Liberté
Égalité
Fraternité
Direction régionale
de l'environnement,
de l'aménagement
et du logement

PIE-GRIECHE A TETE ROUSSE

PIE-GRIECHE GRISE

Structures animatrices :
Lorraine Association Nature
LPO coordination Grand-Est
LPO Champagne-Ardenne
LPO Alsace



AGIR pour la
BIODIVERSITÉ
CHAMPAGNE-ARDENNE



AGIR pour la
BIODIVERSITÉ
ALSACE



Durée du plan :

Finalisation rédaction du PRA Grand Est en 2020

Description synthétique du plan

Un PRA Alsace a été produit sur la période 2012-2016. En Lorraine, LOANA met en place plusieurs actions depuis 2014 sur ces deux espèces. En Champagne-Ardenne, des enquêtes sont réalisées certaines années. Une réflexion de PRA Grand Est en cours et devrait sortir en 2021. Les principaux bastions de ces espèces sont connus. Le déclin est avéré mais pourra être précisé. Les objectifs opérationnels du plan sont les suivants :

- assurer leur prise en compte
- mieux connaître les populations : répartition, effectifs, tendances
- renforcer leur protection
- initier des axes de recherches pour mieux connaître les raisons du déclin et y remédier
- développer la communication

Menaces / Enjeux

- Dégradation de la qualité des habitats, ressource alimentaire, perte d'habitats, xénobiotiques, changement climatique, aléas le long des voies migratoires et en zone d'hivernage

Habitats

- Pie-grièche à tête rousse : vergers à hautes tiges et milieux bocagers, importance du pâturage.
- Pie-grièche grise : alternance de zones semi-ouvertes et secteurs plus denses, alignements d'arbres, bosquets, importance des prairies et pâtures, milieux semi-naturels

Pour aller plus loin

Points forts

- + bonne connaissance des derniers noyaux de population restants
- + réseau national dynamique

Points faibles

- PNA en cours de rédaction
- leviers d'actions sur le milieu agricole peu nombreux



© Loïc Lambert

Principales actions mises en œuvre

Connaissance

- suivi et surveillance des couples nicheurs
- suivis sur zones témoins (succès de reproduction, tendance du noyau étudié)
- suivi de la population hivernante
- caractérisation des habitats autour des sites de nidification
- transmission possible des données collectées aux communautés de communes et PNR

Protection / Gestion / Restauration

- AAP/TVB intégrant la restauration et la création d'habitats favorables (plantation de vergers communaux, linéaires de haies) à la Pie-grièche à tête rousse
- intégration des données Pies-grièches dans des PLUI
- transmission des sites de nidification à l'OFB pour prise en compte dans les tournées de contrôle

Sensibilisation / Communication

- animations auprès des scolaires et du grand public
- sensibilisation à la problématique de conservation des vergers, envoi de courriers de sensibilisation aux propriétaires de vergers
- cartes de sensibilité disponible sur le site de la DREAL
- création de plaquettes et d'affiches sur la conservation des deux espèces :



Perspectives

Rédaction d'un PRA Grand-Est en 2020-2021
Perspectives d'AAP/TVB multi-espèces prairiales sur les secteurs de présence potentielle de l'espèce

Cartes de sensibilité d'espèces patrimoniales du Grand Est

Présence pondérée par mailles 10 x 10 km



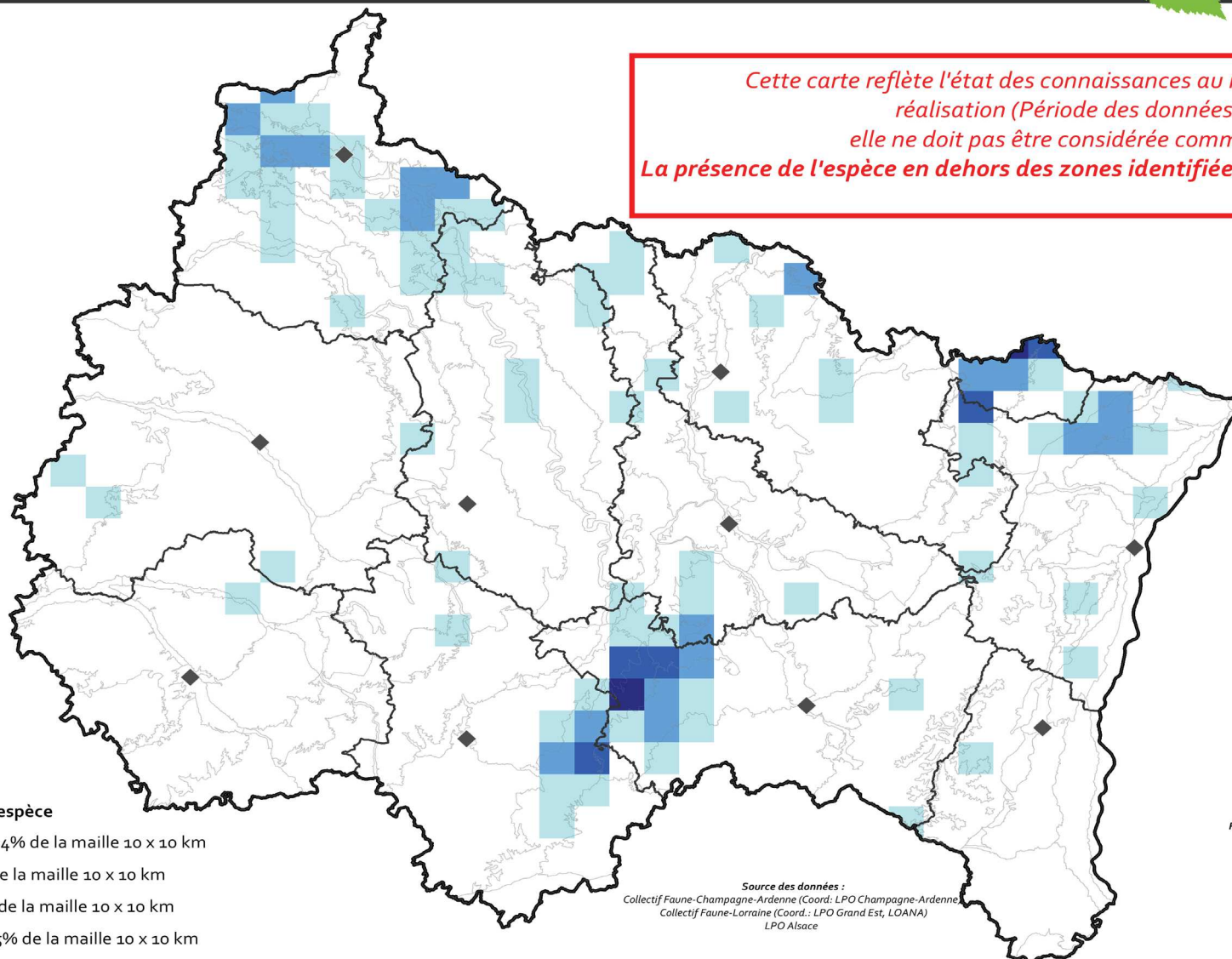
Odonat

Office
des données
naturalistes
du Grand Est

Pie-grièche grise

Lanius excubitor

Cette carte reflète l'état des connaissances au moment de sa réalisation (Période des données: 2009-2018), elle ne doit pas être considérée comme exhaustive. La présence de l'espèce en dehors des zones identifiées est possible



- ◆ Préfectures
- Régions naturelles
- Départements

Maille 10 x 10 km avec présence de l'espèce

- Espèce observée dans moins de 4% de la maille 10 x 10 km
- Espèce observée dans 4 à 10% de la maille 10 x 10 km
- Espèce observée dans 10 à 25% de la maille 10 x 10 km
- Espèce observée dans plus de 25% de la maille 10 x 10 km

Source des données :
Collectif Faune-Champagne-Ardenne (Coord: LPO Champagne-Ardenne,
Collectif Faune-Lorraine (Coord.: LPO Grand Est, LOANA)
LPO Alsace

Réalisé pour:


**PRÉFET
DE LA RÉGION
GRAND EST**
*Liberté
Égalité
Fraternité*

Direction régionale
de l'environnement,
de l'aménagement
et du logement



Cartes de sensibilité d'espèces patrimoniales du Grand Est

Présence pondérée par mailles 10 x 10 km

Pie-grièche à tête rousse

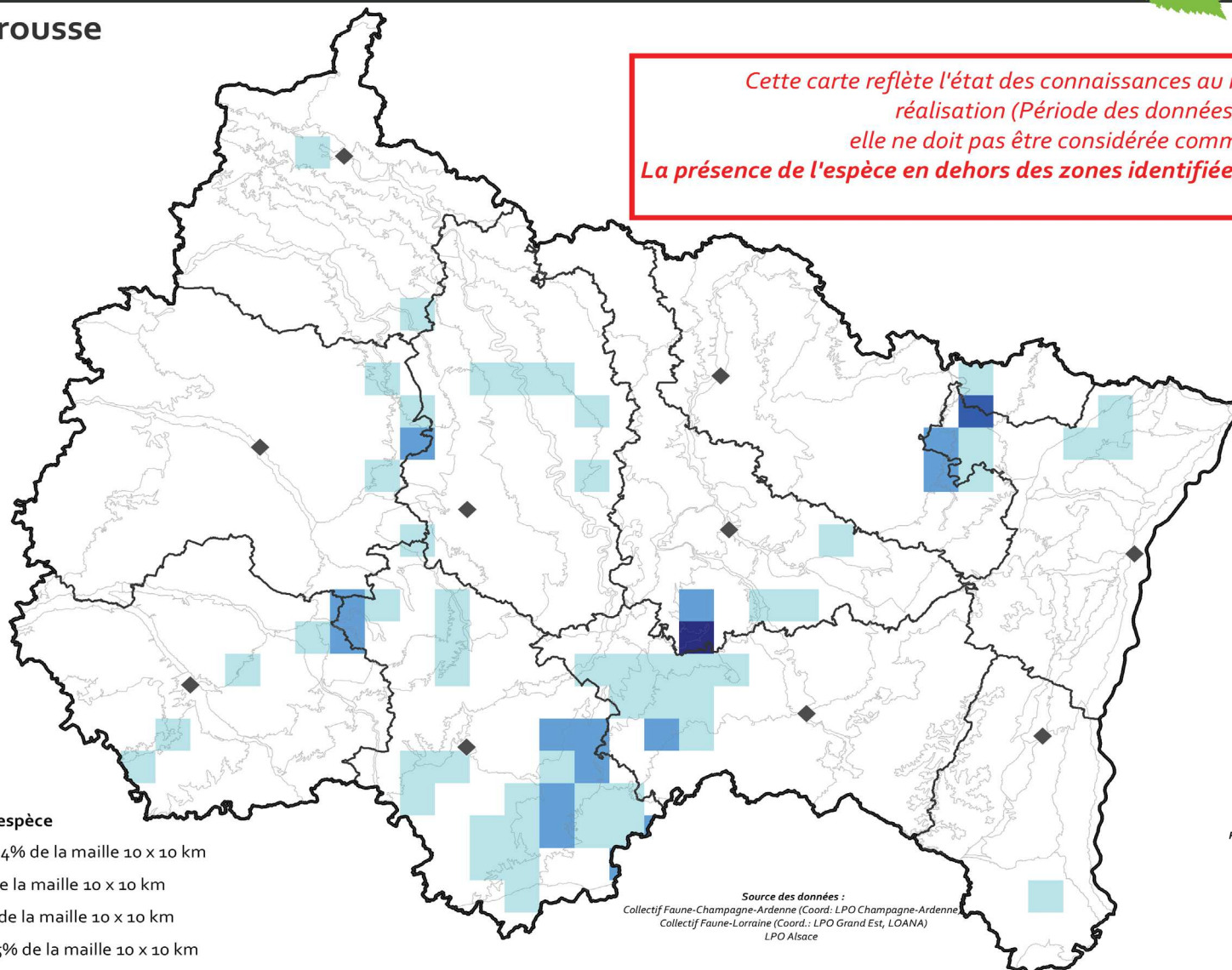
Lanius senator



Odonat

Office
des données
naturalistes
du Grand Est

Cette carte reflète l'état des connaissances au moment de sa réalisation (Période des données: 2009-2018), elle ne doit pas être considérée comme exhaustive. La présence de l'espèce en dehors des zones identifiées est possible



- ◆ Préfectures
- Régions naturelles
- Départements

Maille 10 x 10 km avec présence de l'espèce

- Espèce observée dans moins de 4% de la maille 10 x 10 km
- Espèce observée dans 4 à 10% de la maille 10 x 10 km
- Espèce observée dans 10 à 25% de la maille 10 x 10 km
- Espèce observée dans plus de 25% de la maille 10 x 10 km

Source des données :
Collectif Faune-Champagne-Ardenne (Coord.: LPO Champagne-Ardenne)
Collectif Faune-Lorraine (Coord.: LPO Grand Est, LOANA)
LPO Alsace

Réalisé pour:

PRÉFET
DE LA RÉGION
GRAND EST
*Liberté
Égalité
Fraternité*

Direction régionale
de l'environnement,
de l'aménagement
et du logement



Description synthétique du plan

Plan original car il ne s'intéresse pas à une espèce ou un groupe d'espèces mais à un «service» global rendu par les écosystèmes. En tant que service écosystémique, la participation des pollinisateurs se chiffre à 1,5 milliards d'euros par an en France. 35% de ce que nous mangeons dépend de la pollinisation par les insectes. On considère que 30% des abeilles sauvages sont menacées en Europe. Les chiffres sont du même ordre de grandeur pour les diptères, les coléoptères et les lépidoptères.

Suite au lancement du Plan National « France, Terre de Pollinisateurs » en 2016, la SLE a réalisé en 2017 un état des lieux à l'échelle de la Lorraine, puis un programme d'actions Grand Est mis en œuvre depuis 2018.

Les 3 axes du PNA, repris au niveau régional, sont :

- AXE 1 : Mieux connaître les pollinisateurs
- AXE 2 : Mieux les faire connaître
- AXE 3 : Mieux les faire prendre en compte.

Menaces

- Diminution de la disponibilité en fleurs (en quantité et en diversité)
- Artificialisation des milieux
- Exploitation uniforme de grandes étendues
- Pesticides
- Intensification des pratiques agricoles
- Réchauffement climatique
- Introduction de parasites, champignons, bactéries, virus

Enjeux

On parle ici de milliers d'espèces ! Cela concerne également les prédateurs et parasites liés à ces espèces :

- Sauvegarde de l'abondance et la diversité des pollinisateurs
- Sauvegarde de l'abondance et la diversité des plantes à fleurs
- Augmentation des ressources alimentaires pour l'humanité

Habitats

Tous les habitats terrestres (sauf aquatiques) peuvent être favorables. Pour les abeilles, il est nécessaire d'avoir des ressources florales les plus variées possibles proches des nids (de l'ordre d'une centaine de mètre pour les petites abeilles). La mosaïque d'habitats est à prendre en compte. Les zones les plus intéressantes sont celles où il existe des habitats stables dans le temps, ce qui permet à une entomofaune de s'installer et de se diversifier. L'unification des pratiques d'entretien conduit à une homogénéisation des ressources florales. La grande majorité des abeilles font leur nid dans le sol (80% d'abeilles sont terricoles). Elles ont besoin de terre meuble pour creuser leurs nids. Des zones en pentes ou en rupture de pente sont souvent favorables. La richesse du cortège des insectes pollinisateurs est indicatrice de l'état de conservation des milieux pour les habitats similaires.



Principales actions mises en œuvre

Connaissance

- Création d'un site internet avec un outil de saisie sur le Grand-Est pour les entomologistes. Synthèse des données abeilles et syrphes. Les coléoptéristes sont partants. Possibilité de faire des synthèses automatiques sur le site.
- Identification des compétences. Une formation sur les bourdons réalisée. Projet d'une formation à la détermination des abeilles au genre (50 genres différents en France) et une formation sur les Bourdons.
- Création d'un groupe Bourdons (17 personnes) animé par Arnaud Lestage: soirée en visio pour discuter des problèmes pour les outils à utiliser, le ramassage et étalage des Bourdons, week-end dans les Vosges pour rechercher les Bourdons dont les données sont anciennes (selon les conditions sanitaires...)
- Atlas communal des Bourdons dans le Parc Naturel Régional de la Forêt d'Orient (PNRFO)
- Inventaire des abeilles sur la carrière de Héming (en collaboration avec Apicool)
- Soutien à la prise en compte des abeilles sauvages dans le cadre d'un AMI-TVB au Lycée Agricole de Courcelles-Chaussy (55).

Protection / Gestion / Restauration

- Mise en place d'actions en faveur des pollinisateurs sauvages de la carrière d'Héming.
- Mise en place d'un suivi des fleurs suite à la fauche différenciée sur le site de Storengy

Sensibilisation / Communication

- Conférences : 8 (+ 2 prévues en 2021)
- Encadrement de stagiaires : Formation sur les Bourdons (PNRFO)
- Articles de presse (un sur le facebook de la métropole de Nancy, un dans l'Est Républicain).
- Communication au niveau national par l'intermédiaire de l'Observatoire des Abeilles et l'OPIE
- Encadrement de stagiaire (PNRFO et Storengy)

Perspectives

- Projet - phare : mise en place des compétences en réseau pour améliorer les connaissances sur les Bourdons dans le Grand -Est.
- Augmenter les formations sur la prise en compte des pollinisateurs sauvages
- Accroître le fonctionnement par appel à projet pour mise en œuvre d'actions favorables avec une bonne répartition territoriale
- Atteindre un niveau de visibilité - seuil permettant l'effet «boule de neige» : émergence d'initiatives locales à accompagner / émulation

Pour aller plus loin

Points forts

- +Thématique porteuse. Fort intérêt pour les abeilles
- +Fonctionnement en réseau de référents

Points faibles

- Difficultés à trouver des personnes ressources dans les différentes ex-régions
- Nécessité de démultiplier les contacts et démarches

RÂLE DES GENÊTS (*Crex crex*)

Structures animatrices :
CPIE de Meuse
LPO Champagne-Ardenne
LPO Alsace



Durée du plan :
Non définie. Rédaction prévue après 2021
Dernier PNA : 2013-2018 (en cours de renouvellement)

Description synthétique du plan

Le Rôle des genêts est une espèce caractéristique des prairies naturelles des plaines alluviales dont les populations connaissent un déclin drastique en France et en Europe.

Le plan d'action se décline autour de 5 grands axes :
1 Maintenir ou restaurer l'habitat du Rôle des genêts dans un état de conservation favorable et sur des surfaces significatives ;
2 Protéger durablement les sites à Rôles des genêts ;
3 Maintenir ou adopter une exploitation favorable au Rôle des genêts et améliorer les techniques de gestion ;
4 Améliorer les connaissances sur la biologie et les besoins de l'espèce ;
5 Favoriser la prise en compte des enjeux de conservation du Rôle des genêts dans les politiques locales, les autres plans, programmes ou projets et améliorer la diffusion de l'information sur l'espèce.

Menaces / Enjeux

- Intensification des pratiques agricoles, perte et dégradation des habitats de reproduction, inondations tardives

Habitats

Milieus agricoles et Milieux prairiaux (plaines alluviales).



© Loïc Lambert

Principales actions mises en œuvre

Connaissance

- suivi annuel de la population nicheuse (mâles chanteurs)
- développer des protocoles de référence sur la région Grand-Est
- étudier l'évolution de la flore et des habitats

Protection / Gestion / Restauration

- contractualiser des MAE
- mettre en œuvre et actualiser les Documents d'Objectifs des sites Natura 2000
- mise en œuvre de mesures d'urgence (retard de fauche)

Sensibilisation / Communication

- créer et animer un réseau de référents régionaux et départementaux
- développer des outils de communication pour porter à connaissance le PNA
- élaborer un plan de communication auprès des agriculteurs, leurs conseillers et l'ensemble du monde rural (suivis de fauche)
- informer et sensibiliser le grand public
- cartes de sensibilité disponible sur le site de la DREAL

Perspectives

L'accent sera mis sur les actions de protection des nichées: suivi de fauche (sensibilisation des agriculteurs aux techniques de fauche « sympa »), mesures d'urgence.

- **En Champagne-Ardenne**, les mesures d'urgences seront développées et les opportunités de travailler sur le maintien ou le rétablissement des herbages dans les vallées seront recherchées.
- **En Alsace** : recherche de solutions qui permettraient de rétablir un mode de gestion favorable au Rôle des genêts sur le long terme, sur au moins une partie des zones favorables.
- **En Lorraine** : une étude sur l'influence de bandes sonores, composées du chant de mâles, doit être menée. Si l'approche fonctionne, elle devrait permettre le cantonnement des mâles chanteurs dans des parcelles contractualisées en MAE, et ainsi permettre d'orienter les nichées des femelles dans des espaces bénéficiant de fauches tardives.

Pour aller plus loin

Points forts

- + collaboration fructueuse avec les acteurs agricoles dans certains secteurs
- + un réseau régional et national dynamique (permis grâce à l'animation nationale du PNA)

Points faibles

- manque de leviers d'action pour le maintien des herbages et la mise en œuvre de pratiques agricoles favorables

RÂLE DES GENÊTS

(*Crex crex*)

Cartes de sensibilité d'espèces patrimoniales du Grand Est

Présence pondérée par mailles 10 x 10 km

Rôle des genêts

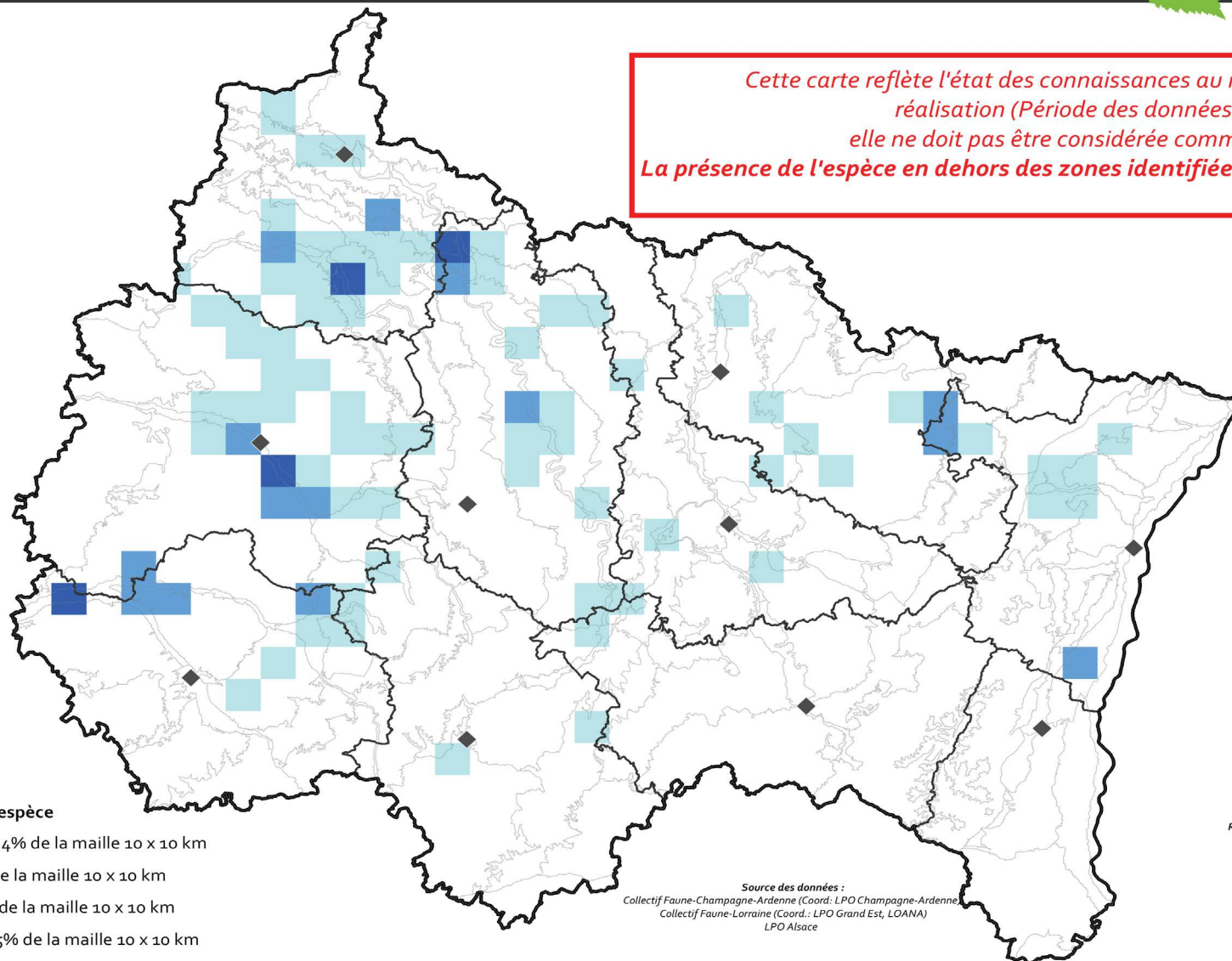
Crex crex



Odonat

Office
des données
naturalistes
du Grand Est

Cette carte reflète l'état des connaissances au moment de sa réalisation (Période des données: 2009-2018), elle ne doit pas être considérée comme exhaustive. La présence de l'espèce en dehors des zones identifiées est possible



- ◆ Préfectures
- Régions naturelles
- Départements

Maille 10 x 10 km avec présence de l'espèce

- Espèce observée dans moins de 4% de la maille 10 x 10 km
- Espèce observée dans 4 à 10% de la maille 10 x 10 km
- Espèce observée dans 10 à 25% de la maille 10 x 10 km
- Espèce observée dans plus de 25% de la maille 10 x 10 km

Source des données :
Collectif Faune-Champagne-Ardenne (Coord.: LPO Champagne-Ardenne)
Collectif Faune-Lorraine (Coord.: LPO Grand Est, LOANA)
LPO Alsace

Réalisé pour:

PRÉFET
DE LA RÉGION
GRAND EST
Liberté
Égalité
Fraternité

Direction régionale
de l'environnement,
de l'aménagement
et du logement

