



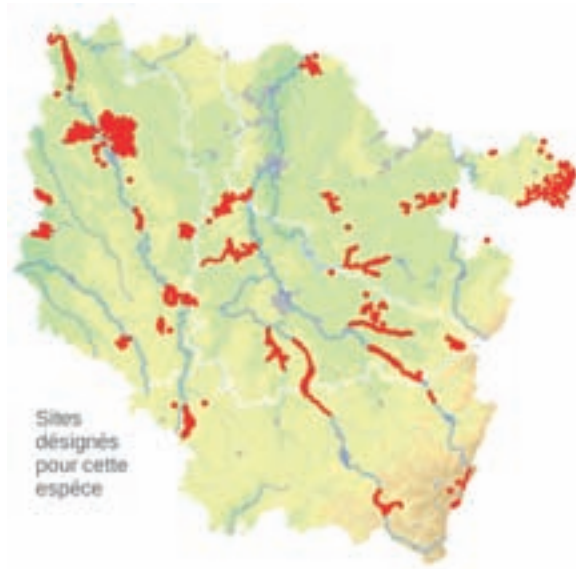
1 Chabot commun © FRÉDÉRIC FÈVE
2 Ruisseau à Chabot commun dans les Hautes Vosges © FRANÇOIS SCHWAAB

1	
	2

Le Chabot commun

Cottus gobio (Linnaeus, 1758)

État de conservation en France dans le domaine continental : **Favorable**
État de conservation en Lorraine : **Favorable**



Description

Le Chabot commun est un poisson au corps allongé et cylindrique en forme de massue. Il possède de grandes nageoires pectorales et une tête massive surmontée de deux yeux globuleux. Il ne dépasse pas 15 cm pour 12 g. Sa robe marbrée aux nuances multiples du gris au brun foncé lui confère une homochromie* remarquable dans les graviers et les pierres des ruisseaux qu'il fréquente. Poisson benthique* par excellence, il ne possède pas de vessie natatoire* et sa forme lui permet de rester plaqué au fond.

Le terme *Cottus* de son nom scientifique vient du grec *Cottos*, nom d'un des géants de la mythologie grecque possédant cinquante têtes et une centaine de bras. En Lorraine, il est désigné sous les noms de Bavard, Paquot, Têtard, Koppen et Kautzenkoff.

Écologie

Les milieux de prédilection du Chabot commun restent les ruisseaux peu profonds, aux eaux vives, bien oxygénées et fraîches sur sables et graviers de la zone à Truite fario *Salmo trutta fario*. Il fréquente principalement les cours supérieurs des rivières et des torrents, mais il peut également se rencontrer dans les grands lacs. Il est considéré comme un bon indicateur de la qualité des eaux.

Carnivore, le Chabot commun se met à l'affût la nuit pour happer les larves d'invertébrés voire les alevins qui dérivent. Doté d'une bouche très large, il peut capturer de grosses proies. De même, l'importante surface de ses nageoires lui permet des accélérations remarquables en phase de chasse. Il est agressif, sédentaire et territorial. Dans la journée, il se cache sous les pierres. Mauvais nageur, il progresse par petits bonds.

En mars-avril, le mâle invite plusieurs femelles à coller jusqu'à 500 œufs au plafond du nid qu'il a préparé. Il va nettoyer, ventiler et protéger les œufs jusqu'à l'éclosion.

Répartition, état des populations

Le Chabot commun a une très vaste aire de répartition dans l'hémisphère nord comprenant l'Europe occidentale et centrale, surtout au nord des Alpes, et l'Europe orientale jusqu'en Sibérie. Il est absent du nord du Royaume-Uni, de Norvège, d'Espagne, d'Italie méridionale et de Grèce.

En France, il est présent sur la quasi-totalité du territoire, principalement en zone salmonicole* peu polluée. Sa distribution est néanmoins très discontinue, notamment dans le midi.

Des études récentes ont montré qu'il y aurait au moins six espèces de Chabot en France dont trois dans le Nord-Est. En 2008, des prélèvements ont été réalisés et les analyses génétiques ont été confiées aux laboratoires du Muséum National d'Histoire Naturelle.

Situation régionale

Le Chabot commun est omniprésent en Lorraine. En zones apicales* moins anthropisées* des hydrosystèmes*, c'est-à-dire les ruisseaux et les petites rivières, ses effectifs peuvent être importants. Plus à l'aval des cours d'eau, de petites populations se maintiennent à la faveur de facteurs compensatoires comme l'oxygénation des eaux ou encore les vitesses du courant. L'espèce, bien qu'en régression localement du fait de la pollution ou de travaux d'aménagement, n'est pas en danger.

Menaces et gestion

Les principales menaces pesant sur les populations locales du Chabot commun sont les recalibrages des cours d'eau et la pollution. En effet, l'espèce est particulièrement sensible au ralentissement des vitesses du courant, aux apports de sédiments fins provoquant le colmatage des fonds, à l'eutrophisation* et aux vidanges de plans d'eau. De plus, la pollution de l'eau par les divers polluants chimiques, d'origine agricole ou industrielle, entraîne des accumulations de résidus qui provoquent une baisse de fécondité, la stérilité voire la mort d'individus.

Sites désignés pour cette espèce

FR4100161	FR4100167	FR4100168	FR4100171
FR4100180	FR4100181	FR4100183	FR4100185
FR4100191	FR4100192	FR4100201	FR4100205
FR4100206	FR4100208	FR4100216	FR4100222
FR4100227	FR4100228	FR4100231	FR4100232
FR4100233	FR4100234	FR4100236	FR4100238
FR4100239	FR4100240	FR4100243	FR4100244
FR4102001			

Bibliographie

BENSETTITI F. & GAUDILLAT V. (COORD.) (2004)
KOTTELAT M. & FREYHOF J. (2007)

