



# NATURA 2000

## Grand Est

Lettre d'information Natura 2000 Grand Est

numéro **01**  
**MARS**  
**2018**

## Natura 2000

Un des principaux outils mis en œuvre pour lutter contre l'érosion de la biodiversité en Europe.

## Natura 2000 a fêté 25 ans en 2017

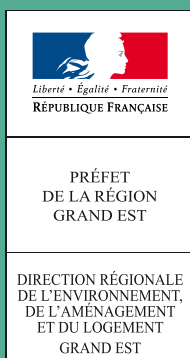
Il y a un quart de siècle naissait le réseau Natura 2000, instauré par la Directive européenne « Habitats-Faune-Flore » du 21 mai 1992.

Ce réseau de sites a pour objectif premier de contribuer à lutter contre l'érosion de la biodiversité sur le territoire des pays de l'Union Européenne. Il vise à assurer la survie à long terme des espèces et des habitats à forts enjeux de conservation en Europe, tout en tenant compte des activités humaines. Les sites Natura 2000 sont donc des territoires vivants, où enjeux écologiques et socio-économiques se côtoient.

Du côté des réussites, il y a tout d'abord des chiffres : Natura 2000, c'est aujourd'hui 227 sites en région Grand Est (184 ZSC et 43 ZPS) sur une surface de plus de 617 900 ha, soit environ 10 % de la région. Au niveau européen, les sites Natura 2000 couvrent 18 % du territoire des pays de l'union européenne et 6 % de leurs territoires marins. Ces superficies font de Natura 2000 le réseau de sites naturels le plus étendu au monde.

Mais le réseau Natura 2000, c'est aussi et avant tout un réseau d'acteurs variés : collectivités locales, animateurs, parcs naturels, conservatoires d'espaces naturels, opérateurs de l'État, services déconcentrés, associations ... Par votre volontarisme et votre dynamisme, vous êtes les principaux artisans du succès et les meilleurs relais de cette dynamique en faveur de la biodiversité.

Qui dit 25 ans dit également bilan. La Commission européenne souhaite maintenir l'engagement européen en faveur du modèle Natura 2000 existant et propose un plan d'action pour le consolider. Le choix français de faire reposer le dispositif sur des engagements contractuels est d'ailleurs reconnu comme une réussite. Il a permis une large appropriation des enjeux de biodiversité et une forte implication des acteurs.



# Journée des acteurs Natura 2000 Grand Est

Organisée par la DREAL Grand Est, la journée des acteurs Natura 2000 a réuni environ 80 acteurs du réseau à Nancy le 20 novembre 2017.

La journée s'est divisée en deux parties, avec une matinée d'information et un travail en ateliers l'après-midi.

— **Atelier « Communication », avec un partage d'expérience du Parc Naturel Régional des Vosges du Nord :**

cet atelier a été l'occasion d'échanger entre animateurs sur la communication mise en place à destination des acteurs de leurs sites respectifs (élus, grand public...). Il a permis aussi d'identifier certains besoins en outils de communication et les attentes des animateurs vis-à-vis du réseau Grand Est. Suite à cet atelier, le forum animateur Champagne-Ardenne est étendu à toute la région Grand Est : plus d'information dans l'article Inscription au forum Animation Natura 2000 Grand Est.

— **Atelier « MAEC/PAEC », avec participation de la DRAAF et de la Région :**

cet atelier a été l'occasion de présenter un retour d'expérience sur le montage d'un PAEC et les difficultés rencontrées, suivi d'un échange avec l'ensemble des participants afin d'élaborer des pistes de solution aux problèmes rencontrés.

— **Atelier « Suivis des espèces et habitats » :**

cet atelier a permis de présenter plusieurs suivis d'espèces ou d'habitats d'intérêt communautaire réalisés à différentes échelles géographiques. Le groupe de travail a notamment échangé sur les avantages et les inconvénients des différents types de suivis, ainsi que sur les modalités de mise en œuvre de ces suivis en région Grand Est (suivis globalisés au niveau régional ou suivis localisés site par site, articulation avec les Plans Nationaux d'Action et l'Observatoire Régional de la Biodiversité).

— **Atelier « Contrats (forestiers et ni-ni) » :**

les participants ont partagé leurs expériences techniques sur les contrats qu'ils ont pu mettre en place sur leurs sites. Les difficultés rencontrées ainsi que les stratégies pour favoriser la contractualisation ont été développées au cours des échanges.

Vous pouvez retrouver l'ensemble des présentations et les comptes-rendus des ateliers sur le site internet de la DREAL Grand Est à l'adresse suivante :

<http://www.grand-est.developpement-durable.gouv.fr/journee-des-acteurs-grand-est-20-novembre-2017-a17278.html>



*Matinée en salle - © DREAL*



*Travail en atelier - © DREAL*

## Système d'Information Natura 2000 (SIN2)

**Le ministère a souhaité améliorer les échanges des données entre les différents acteurs du réseau Natura 2000 en France et les enrichir par la mise en place d'une application nationale, unique et centralisée des données relatives au suivi et à la gestion des sites Natura 2000 pour l'ensemble des utilisateurs du réseau.**

SIN2 permet d'aider à la saisie, à la gestion et au pilotage, d'améliorer le processus de remontées de données et la conception des rapports nationaux, d'harmoniser les concepts Natura 2000. L'application remplacera dès cette année Sudoco, l'annuaire de l'ATEN et les tableaux de bord des DREAL. Elle est alimentée régulièrement par les données du Formulaire Standard de Données (FSD) de l'INPN et elle permet aussi d'optimiser les bilans d'animation en un clic.

Dans le cadre du projet de déploiement de ce nouvel outil, la formation est un élément indispensable à l'appropriation des utilisateurs de l'application SIN2. Pour ce faire, des Correspondants Fonctionnels d'Application (CFA) ont été identifiés par région.

Les CFA vous accompagnent tout au long de la formation et sont vos interlocuteurs privilégiés pour toute question ou problème rencontrés dans l'application. L'application est déployée et opérationnelle depuis le mois de juillet 2017. Deux sessions de formation à destination des animateurs ont déjà eu lieu en janvier pour prendre en main l'outil et débiter la saisie d'information.

Pour la région Grand Est, vos CFA en DREAL sont :

- **Aurore Vidus**, DREAL site de Châlons-en-Champagne :  
[aurore.vidus@developpement-durable.gouv.fr](mailto:aurore.vidus@developpement-durable.gouv.fr) ou 03 51 37 60 46
- **Christelle Mallaisé**, DREAL site de Metz :  
[christelle.mallaise@developpement-durable.gouv.fr](mailto:christelle.mallaise@developpement-durable.gouv.fr) ou 03 87 56 42 85

## Formulaire standard de données (FSD)

Le rapportage communautaire s'appuie sur les données des FSD. C'est pourquoi une des priorités 2017 du ministère a été la mise à jour des FSD. Cette mise à jour est hétérogène d'une ancienne région à l'autre mais nous pouvons déjà féliciter l'implication de l'ensemble des producteurs de données pour les remontées d'informations ZPS, ce qui permettra au ministère une prise d'arrêtés ministériels modificatifs pour les ZPS en région Grand Est.

En ce qui concerne la mise à jour des ZSC, le chantier est en cours en région ex-Lorraine avec l'objectif de remonter les données pour le prochain envoi en avril prochain.

Pour les ex-régions Champagne-Ardenne et Alsace, les données sont plus actuelles mais nous invitons les producteurs de données à nous remonter les éléments au fil de l'eau.

## Rapportage 2018

Tous les six ans, la commission européenne effectue ce qu'on appelle un « rapportage ». Il s'appuie sur des rapports nationaux émanant des différents états membres. Ces rapports sont ensuite analysés et utilisés pour réaliser des évaluations au niveau des régions biogéographiques à l'échelle de l'Europe. Ce rapportage vise à suivre les évolutions de l'état de conservation des espèces et des habitats d'intérêt communautaire depuis l'entrée en vigueur de la directive Habitat-Faune-Flore et l'efficacité des mesures de conservation prises dans et hors du réseau Natura 2000.

Le rapportage de 2018, qui vise à évaluer la période 2013-2018, est déjà en préparation. La coordination nationale est assurée par la Direction de l'Eau et de la Biodiversité et le Museum National d'Histoire Naturelle (MNHN). Le travail qui va être effectué répond à un cadre méthodologique commun à tous les États membres pour permettre une comparabilité entre les états et une agglomération des données.

Les DREAL ont été sollicitées pour répertorier les mesures de gestion qui ont été mises en œuvre pour les espèces et habitats d'intérêt communautaire. Le travail a été effectué pour l'ensemble des contrats Natura 2000 signés en région Grand Est. Les acteurs du réseau Natura 2000 de la région ont été destinataires de la synthèse de ce travail pour des éventuels compléments attendus jusqu'au début du mois de février. En plus de ce travail, une analyse des mesures de gestion mises en œuvre via des MAET ou MAEC a été transmise début février au MNHN.

## Étude sur le triton crêté

En 2015, l'ex-DREAL Champagne-Ardenne avait lancé des suivis régionaux sur plusieurs espèces ou groupe d'espèces d'intérêt communautaire dans le but d'avoir une vision de l'état de conservation de ces espèces à l'échelle des sites Natura 2000 mais aussi du réseau de sites Natura de la région (départements des Ardennes, de la Marne, de la Haute-Marne et de l'Aube). Les espèces ou groupe d'espèces d'intérêt communautaire faisant l'objet de telles études sont le triton crêté, les odonates (la Cordulie à corps fin, la Leucorrhine à gros thorax et l'Agrion de mercure) et les lépidoptères (Damier du frêne, Cuivré des marais, Damier de la succise). Une autre étude est actuellement en cours sur deux espèces de mollusques, le Vertigo de Des Moulins et le Vertigo étroit.

L'étude « Triton crêté », menée par le Centre Permanent d'Initiatives pour l'Environnement (CPIE) Pays de Souverainnes en partenariat avec le Conservatoire d'Espaces Naturels de Champagne-Ardenne (CENCA), la Ligue pour la Protection des Oiseaux (LPO), l'Association Nature du Nogentais et le Regroupement des Naturalistes Ardennais (ReNard), a porté sur 21 sites Natura 2000 et 16 secteurs en dehors de sites Natura 2000 « Habitats ». En effet, une précédente étude réalisée en 2009-2010 avait permis l'identification de secteurs de régions naturelles à prospecter en dehors du réseau Natura 2000. Ces secteurs avaient donc été intégrés à la présente étude pour permettre d'avoir une vision de l'état de conservation du triton crêté au sein du réseau Natura 2000 mais également à l'échelle de toute l'ex-région Champagne-Ardenne.

Les résultats de l'étude « Triton crêté » ont été présentés aux acteurs locaux lors de réunions dans les départements concernés. Ce travail a également permis de mettre en avant les actions à mettre en œuvre site Natura par site Natura en plus d'évaluer l'état de conservation des populations de Triton crêté. Une plaquette de communication a été réalisée pour présenter l'étude et ses résultats. Les rapports finaux (un rapport général à l'échelle de l'ex-région et un rapport site par site) seront disponibles sur le site internet de la DREAL dans le courant du mois de mai 2018.

En attendant, vous pouvez déjà y retrouver les présentations des réunions départementales et la plaquette ci-contre [en cliquant ici](#).



## PNR de la Montagne de Reims : des chantiers nature

Chaque hiver, le Parc Naturel Régional de la montagne de Reims, le Conservatoire d'Espaces Naturels de Champagne Ardenne et les communes de Damery et Venteuil organisent un chantier pour l'entretien des mares du site Natura 2000 des Pâtis de Damery. Le travail, qui consiste à une coupe manuelle du bois présent dans et aux abords des mares mobilise chaque année une dizaine de volontaires.



Chantier benevole - ©E. Poilve



Ligne des Pâtis - ©Delphine Semin



Mares Venteuil - ©Delphine Semin



Débroussaillage Champillon - ©E. Poilve

En 2017, deux autres campagnes de chantier bénévoles sur des sites Natura 2000 sont venues compléter le dispositif, l'une dans un but de restauration d'une pelouse, l'autre pour lutter contre une espèce exotique envahissante.

Sur la commune de Champillon (51), les habitants se sont mobilisés pour un travail de débroussaillage et de fauche, afin de restaurer une des pelouses du site Natura 2000 « massif forestier de la Montagne de Reims et étangs associés ». La pelouse fait désormais l'objet d'un suivi entomologique afin de définir son état de conservation.

Sur le site des Pâtis de Damery (51), un chantier nature d'arrachage de Sainfoin d'Espagne (*Galéga officinalis*) a été réalisé avec des volontaires de l'entreprise RTE, partenaire de la préservation des habitats sous les lignes à haute tension qui traversent le site. Le Sainfoin d'Espagne est une espèce végétale exotique envahissante dont l'expansion est observée depuis plusieurs années sur le département de la Marne. Le travail a consisté à l'arrachage des pieds de Sainfoin d'Espagne (plants déjà bien en fleurs, mais pas encore de graines mûres) et mise en tas des plants sur bâche, en lisière de forêt, à l'abri de la lumière afin d'éviter toute reprise par les racines. Grâce aux 10 volontaires RTE présents, le Sainfoin d'Espagne a été arraché sur la totalité de son aire de présence, soit environ 500 m<sup>2</sup>.

Au-delà du travail concret de gestion et restauration réalisé, ces chantiers bénévoles sont également indispensables pour impliquer les habitants à la préservation de ces sites d'exception.

**Sites concernés :** ZSC « pâtis de Damery », 93 ha ; ZSC « massif forestier de la Montagne de Reims et étangs associés » environ 1700 Ha.

**Structure animatrice :** Parc Naturel de la Montagne de Reims

**Structures partenaires de l'action :** Conservatoire d'Espaces Naturels de Champagne Ardenne

Communes de Damery et Venteuil, commune de Champillon, RTE

## PNR de Lorraine : des travaux de renaturation des étangs et mares

**Le site Natura 2000 « Forêt humide de la Reine et caténa de Rangéval » constitue l'un des joyaux de la biodiversité du Parc Naturel Régional de Lorraine. Ce vaste site de plus de 5000 ha est composé principalement d'une forêt de chênes, d'étangs moyenâgeux et de prairies de fauche à la périphérie du massif forestier. Plus de trente espèces d'intérêt communautaire fréquentent le site Natura 2000, la plupart d'entre elles étant liées aux zones humides.**

La commune de Boucq (54) est propriétaire de deux étangs et d'une mare situés au sein du site Natura 2000 de la forêt de la Reine. Les étangs, situés au bord de la route départementale 908, ont été créés dans les années quatre-vingt pour la pêche à la ligne. Le projet de protection des amphibiens relancé par le Parc dans ce secteur depuis trois ans, a mis en lumière la présence de milliers d'amphibiens appartenant à plusieurs espèces, mais a aussi redémontré l'impact important de la route sur ces animaux. Les étangs communaux constituent un lieu de reproduction privilégié pour ces espèces. Toutefois, des inventaires récents ont révélé que le potentiel d'accueil des étangs et de la mare s'était considérablement affaibli mais qu'il pouvait être restauré par la réalisation de travaux écologiques.

Le projet, sur une surface totale de 3 ha, pour un coût de 43 000 €HT a consisté à :

- **dans le grand étang** dédié à la pêche à la ligne, créer des hauts fonds permettant l'apparition d'une roselière, installer un moine permettant de vidanger régulièrement l'étang (et régulariser la situation administrative de l'étang), limiter l'empoisonnement et raisonner l'activité pêche ;
- **dans le petit étang** dédié à la protection de la faune et de la flore, restaurer la digue et l'ouvrage hydraulique pour conserver un niveau d'eau important toute l'année et curer une partie de l'étang envahi par les roseaux et les saules ;
- **dans la mare**, dégager une grande partie des saules et curer la mare pour maintenir des niveaux d'eau suffisants pour le retour du Triton crêté.

**Plan de financement :** Agence de l'Eau Rhin Meuse : 80% - Fondation du patrimoine : 15% - Commune : 5%

Ce projet, émanant directement du dispositif bénévole de protection des amphibiens, a permis la restauration de zones humides fonctionnelles. Il a également permis une sensibilisation des élus et des habitants au patrimoine naturel exceptionnel de leur commune. Il vise à une réappropriation de ce patrimoine et s'inscrit dans un projet plus global de valorisation à l'échelle du massif forestier de la Reine (aménagement permettant l'accueil et l'information du public, sentiers de randonnée et de découverte...). Un projet de batrachoduc est également à l'étude dans ce secteur.

**Principaux partenaires :** Commune, Parc Naturel Régional de Lorraine, Agence de l'Eau, Onema, Fédération de pêche, MFR de Damvillers, Fondation du patrimoine



*Apport de matériaux pour la création de hauts fonds dans le grand étang - © DREAL*

*Étang communal après restauration écologique (mai 2017) - © DREAL*

## Contrats Natura 2000

Vous avez des projets de contrats Natura 2000 forestiers ou ni-agricoles ni-forestiers à déposer ?

- Pour les départements 67 et 68 : n'oubliez pas de respecter les dates limite de dépôts des projets de contrats en DDT : début Juin 2018.
- Pour les autres départements : dépôt des contrats au fil de l'eau.

## Inscription au forum Animation Natura 2000 Grand Est

Suite aux échanges de l'atelier communication de la journée des acteurs Natura 2000, la DREAL Grand Est a étendu le forum animateur déployé en ex-Champagne-Ardenne au niveau de toute la région Grand Est. Ce forum a vocation à faciliter le partage d'expérience entre animateurs mais aussi à faciliter la circulation d'informations avec les services de l'État (DREAL et DDT).

Si ce forum vous intéresse, vous pouvez vous inscrire en envoyant un message à l'adresse suivante : [natura2000-animation-subscribe@yahoogroupes.fr](mailto:natura2000-animation-subscribe@yahoogroupes.fr)

Pour valider votre inscription, vous devrez confirmer votre demande d'inscription via le message qui vous sera automatiquement envoyé en réponse à votre premier mail.

Les personnes déjà inscrites au forum ex-Champagne-Ardenne n'ont pas à se réinscrire.

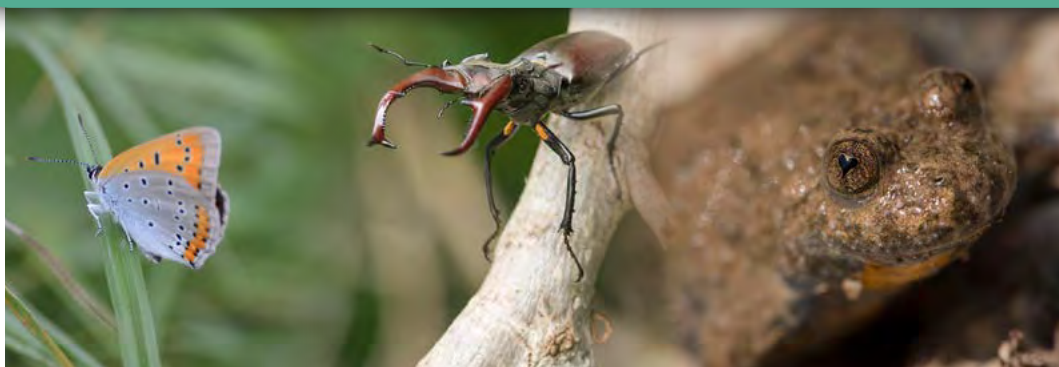
## Prochaine lettre Natura 2000

À paraître dans notre prochain numéro à l'automne, des retours d'expérience :

- les actions pédagogiques en faveur de la quiétude de la faune de montagne conduites par le Parc Naturel Régional des Ballons des Vosges ;
- l'élaboration d'un guide de découverte de la faune et la flore présente sur le site Natura 2000 "Pelouses du Pays Messin", réalisé par Metz Métropole.

### **Vous souhaitez participer à notre prochaine lettre ?**

Envoyez-nous vos photos et projets d'articles à l'adresse mail suivante d'ici fin mai :  
[natura2000.sebp.dreal-grand-est@developpement-durable.gouv.fr](mailto:natura2000.sebp.dreal-grand-est@developpement-durable.gouv.fr)



*Cuivré des marais*  
©E. Poilve

*Lucane cerf-volant*  
©Sylvain Gaudin CRPF CA © CNPF

*Sonneur à ventre jaune*  
©Sylvain Gaudin CRPF CA © CNPF

## **Natura 2000 en France :**

des actions mises en place pour lutter contre l'érosion de la biodiversité en France.

