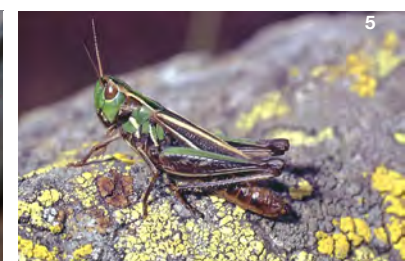
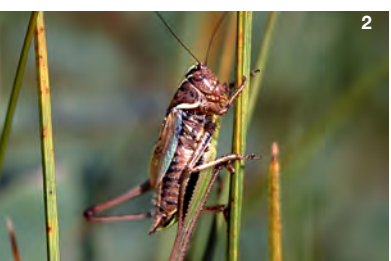


La Liste rouge des Orthoptères menacés en Alsace

Réalisée selon la méthodologie UICN



Coordination générale :



Coordination scientifique : Association pour l'étude et la protection des Invertébrés en Alsace (IMAGO)

Coordination générale du projet : Office des données naturalistes d'Alsace (ODONAT)

Animation du comité d'évaluation : Benoît TOURY (IMAGO)

Membres du comité d'évaluation :

Jean-Charles DOR (IMAGO)

Jean-Claude JACOB (expert indépendant)

Raynald MORATIN (IMAGO)

Christian RUST (IMAGO)

Éric SARDET (expert indépendant)

Benoît TOURY (IMAGO)

Reinhold TREIBER (IMAGO)

Coordination et assistance méthodologique : Vadim HEUACKER & Stéphanie KAEMPF (ODONAT)

Appui et conseils méthodologiques : Aurore CAVROIS & Florian KIRCHNER (UICN France)

Avis favorable émis par l'UICN le 10 mars 2014



Avis favorable émis par le Conseil Scientifique Régional du Patrimoine Naturel le 29 aout 2014

Source des données utilisées :

Base de données de IMAGO, bases de données personnelles de Laurent SCHWEBEL et des membres du comité d'évaluation, informations fournies par Sylvain HUGEL.

Rédaction du document : Vadim HEUACKER (ODONAT), Benoît TOURY (IMAGO) & Reinhold TREIBER

Citation des résultats :

IMAGO, 2014. La Liste rouge des Orthoptères menacés en Alsace. IMAGO, ODONAT. Document numérique.

Photographies de couverture : Reinhold TREIBER (*Polysarcus denticauda*¹, *Stenobothrus stigmaticus*⁵), Laurent SCHWEBEL (*Metrioptera brachyptera*², *Oedipoda germanica*⁴, *Pteronemobius heydenii*³).

Démarche d'évaluation

L'ensemble du travail d'actualisation des Listes rouges alsaciennes a été réalisé sous la coordination d'ODONAT d'après la méthodologie mise au point par l'IUCN (2001) et dans le respect des lignes directrices fixées par l'IUCN en 2003 pour l'application de la méthodologie au niveau régional.

La Liste rouge des orthoptères d'Alsace a été élaborée par l'association IMAGO. Sept experts régionaux, cités en première page de ce document, ont travaillé à la validation et la synthèse des données disponibles jusqu'en 2012, ainsi qu'à l'analyse et à l'évaluation de chacun des taxons.

Au total, 64 taxons ont été confrontés à la méthodologie de l'IUCN. Parmi ceux-ci, 4 taxons n'ont pas été évalués et ont été classés dans la catégorie "Non applicable". Ce cas de figure concerne les taxons introduits après 1500 et ceux apparus depuis moins de 10 ans. 4 espèces avec des mentions historiques mais jamais confirmées sont réunies page 6 avec la mention « Espèces citées dans la littérature sans présence attestée ». Ceux-ci ne sont pas comptabilisés dans le décompte global des taxons.

Conformément aux préconisations de l'IUCN, ce document précise, pour les 60 taxons évalués en catégories LC, DD, NT, VU, EN ou CR, le ou les critères de l'IUCN retenus (cf. annexe 1).

Le critère B a été le plus utilisé. En effet peu d'informations sont disponibles sur la taille, la dynamique et l'historique des populations chez les orthoptères (critères A, C et D).

En ce qui concerne *Locusta migratoria*, l'identification de l'espèce et/ou de la sous-espèce concernée est susceptible d'évoluer rapidement car le statut des espèces et sous-espèces du genre ne fait pas consensus.

Les catégories UICN pour la Liste rouge

RE : Taxon disparu d'Alsace lors de la période récente (après l'an 1500).

Taxons menacés de disparition en Alsace :

CR	: En danger critique
EN	: En danger
VU	: Vulnérable

Autres catégories :

NT : Quasi menacé (taxon proche du seuil des taxons menacés ou qui pourrait être menacé si des mesures de conservation spécifiques n'étaient pas prises).

LC : Préoccupation mineure (taxon pour lequel le risque de disparition d'Alsace est faible).

DD : Données insuffisantes (taxon pour lequel l'évaluation n'a pas pu être réalisée faute de données suffisantes).

NA : Non applicable. Taxon non soumis à évaluation car :

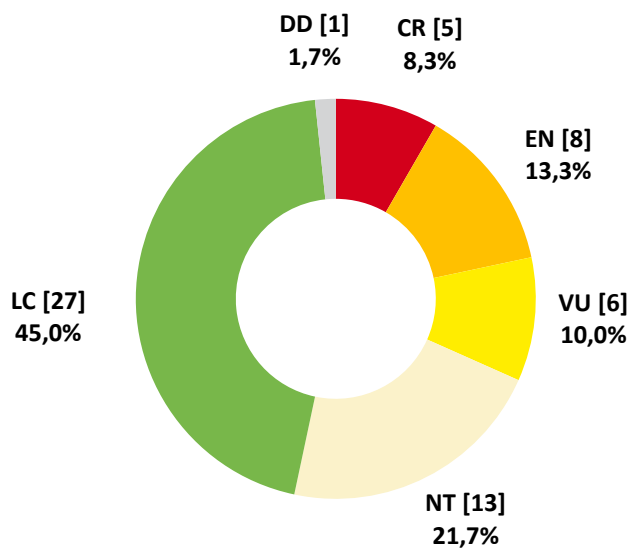
- (i) Taxon introduit pendant la période récente (après 1500) en Alsace ;
- (r) Taxon d'apparition récente (moins de 10 ans) en Alsace.

Résultats

Nombre de taxons évalués par catégorie UICN

Catégorie UICN	Nombre de taxons
CR	5
EN	8
VU	6
NT	13
LC	27
DD	1
Nombre total de taxons évalués	60
NA	4
Nombre total de taxons	64

Sur les 60 taxons évalués, 19 sont inscrits sur la Liste rouge, soit 31,7% des taxons évalués.



Nombres et proportions des 60 taxons d'orthoptères d'Alsace évalués par catégories UICN.

La liste est consultable selon plusieurs classements :

- par catégorie UICN : p. 5
- par ordre systématique : p. 7
- par ordre alphabétique des noms scientifiques : p. 9

Liste par catégorie UICN

Famille	Nom scientifique	Auteur	Nom commun	Catégorie Liste rouge Alsace	Critères Liste rouge Alsace
Tettigoniidae	<i>Polysarcus denticauda</i>	(Charpentier, 1825)	Barbitiste ventru	CR	B1+2ab(iii)
Acrididae	<i>Locusta migratoria</i>	(Linnaeus, 1758)	Criquet migrateur	CR	B1ab(iii)
Acrididae	<i>Psophus stridulus</i>	(Linnaeus, 1758)	OEdipode stridulante	CR	D1, B1+2ab(iii)
Acrididae	<i>Oedipoda germanica</i>	(Latreille, 1804)	Oedipode rouge	CR	B1+2ab(iii)
Acrididae	<i>Stenobothrus stigmaticus</i>	(Rambur, 1838)	Sténobothre nain	CR	B2ab(iii)
Tettigoniidae	<i>Conocephalus dorsalis</i>	(Latreille, 1804)	Conocéphale des Roseaux	EN	B2ab(iii)
Tettigoniidae	<i>Ephippiger diurnus</i>	Dufour, 1841	Ephippigère des vignes	EN	B2ab(iii)
Tettigoniidae	<i>Metrioptera brachyptera</i>	(Linnaeus, 1761)	Decticelle des bruyères	EN	B2ab(iii)
Gryllidae	<i>Pteronemobius heydenii</i>	(Fischer, 1853)	Grillon des marais	EN	B2ab(iii)
Tetrigidae	<i>Tetrix bipunctata</i>	(Linnaeus, 1758)	Tétrix à deux points	EN	B2ab(iii)
Tetrigidae	<i>Tetrix kraussi</i>	Saulcy, 1888	Tétrix à ailes courtes	EN	B2ab(iii)
Acrididae	<i>Calliptamus barbarus</i>	(Costa, 1836)	Criquet de Barbarie	EN	B2ab(iii)
Acrididae	<i>Omocestus haemorrhoidalis</i>	(Charpentier, 1825)	Criquet rouge-queue	EN	B2ab(iii)
Tettigoniidae	<i>Metrioptera saussuriana</i>	(Frey-Gessner, 1872)	Decticelle des alpages	VU	B2ab(iii)
Tettigoniidae	<i>Platycleis tessellata</i>	(Charpentier, 1825)	Decticelle carroyée	VU	B2ab(iii)
Tetrigidae	<i>Tetrix ceperoi</i>	Bolívar, 1887	Tétrix des vasières	VU	B2ab(iii)
Acrididae	<i>Chorthippus mollis</i>	(Charpentier, 1825)	Criquet des jachères	VU	B2ab(iii)
Acrididae	<i>Chorthippus montanus</i>	(Charpentier, 1825)	Criquet palustre	VU	B2ab(iii)
Acrididae	<i>Myrmeleotettix maculatus</i>	(Thunberg, 1815)	Gomphocère tacheté	VU	B2ab(iii,iv)
Tettigoniidae	<i>Decticus verrucivorus</i>	(Linnaeus, 1758)	Dectique verrucivore	NT	pr. B2b(iii)
Gryllotalpidae	<i>Gryllotalpa gryllotalpa</i>	(Linnaeus, 1758)	Courtillière commune	NT	pr. B2b(iii)
Acrididae	<i>Aiolopus thalassinus</i>	(Fabricius, 1781)	Oedipode émeraudine	NT	pr. B2b(iii)
Acrididae	<i>Chorthippus albomarginatus</i>	(De Geer, 1773)	Criquet marginé	NT	pr. B2a
Acrididae	<i>Chorthippus dorsatus</i>	(Zetterstedt, 1821)	Criquet verte-échine	NT	pr. B2b(iii)
Acrididae	<i>Chorthippus vagans</i>	(Eversmann, 1848)	Criquet des Pins	NT	pr. B2b(iii)
Acrididae	<i>Euthystira brachyptera</i>	(Ocskay, 1826)	Criquet des Genévriers	NT	pr. B2ab(iii)
Acrididae	<i>Mecostethus parapleurus</i>	(Hagenbach, 1822)	Criquet des Roseaux	NT	pr. B2b(iii)
Acrididae	<i>Miramella alpina</i>	(Kollar, 1833)	Miramelle fontinale	NT	pr. B2a
Acrididae	<i>Omocestus rufipes</i>	(Zetterstedt, 1821)	Criquet noir-ébène	NT	pr. B2b(iii)
Acrididae	<i>Sphingonotus caeruleus</i>	(Linnaeus, 1767)	Oedipode aigue-marine	NT	pr. B2b(iii)
Acrididae	<i>Stethophyma grossum</i>	(Linnaeus, 1758)	Criquet ensanglanté	NT	pr. B2b (iii,iv)
Acrididae	<i>Stenobothrus lineatus</i>	(Panzer, 1796)	Criquet de la Palène	NT	pr. B2b(iii)
Tettigoniidae	<i>Conocephalus fuscus</i>	(Fabricius, 1793)	Conocéphale bigarré	LC	
Tettigoniidae	<i>Leptophyes punctatissima</i>	(Bosc, 1792)	Leptophye ponctuée	LC	
Tettigoniidae	<i>Meconema meridionale</i>	A. Costa, 1860	Méconème fragile	LC	
Tettigoniidae	<i>Meconema thalassinum</i>	(De Geer, 1773)	Méconème tambourinaire	LC	
Tettigoniidae	<i>Bicolorana bicolor</i>	(Philippi, 1830)	Decticelle bicolore	LC	
Tettigoniidae	<i>Roeseliana roeselii</i>	(Hagenbach, 1822)	Decticelle bariolée	LC	
Tettigoniidae	<i>Phaneroptera falcata</i>	(Poda, 1761)	Phanérotère commun	LC	
Tettigoniidae	<i>Platycleis albopunctata</i>	(Goeze, 1778)	Decticelle grisâtre	LC	
Tettigoniidae	<i>Phaneroptera nana</i>	Fieber, 1853	Phanérotère méridional	LC	
Tettigoniidae	<i>Pholidoptera griseoaptera</i>	(De Geer, 1773)	Decticelle cendrée	LC	
Tettigoniidae	<i>Tettigonia cantans</i>	(Fuessly, 1775)	Sauterelle cymbalière	LC	

Famille	Nom scientifique	Auteur	Nom commun	Catégorie Liste rouge Alsace
Tettigoniidae	<i>Tettigonia viridissima</i>	(Linnaeus, 1758)	Grande Sauterelle verte	LC
Gryllidae	<i>Gryllus campestris</i>	Linnaeus, 1758	Grillon champêtre	LC
Gryllidae	<i>Modicogryllus bordigalensis</i>	(Latreille, 1804)	Grillon bordelais	LC
Gryllidae	<i>Nemobius sylvestris</i>	(Bosc, 1792)	Grillon des bois	LC
Gryllidae	<i>Oecanthus pellucens</i>	(Scopoli, 1763)	Grillon d'Italie	LC
Tetrigidae	<i>Tetrix subulata</i>	(Linnaeus, 1758)	Tétrix riverain	LC
Tetrigidae	<i>Tetrix tenuicornis</i>	(Sahlberg, 1891)	Tétrix longicorne	LC
Tetrigidae	<i>Tetrix undulata</i>	(Sowerby, 1806)	Tétrix forestier	LC
Acrididae	<i>Calliptamus italicus</i>	(Linnaeus, 1758)	Criquet italien	LC
Acrididae	<i>Chorthippus biguttulus</i>	(Linnaeus, 1758)	Criquet mélodieux	LC
Acrididae	<i>Chorthippus brunneus</i>	(Thunberg, 1815)	Criquet duettiste	LC
Acrididae	<i>Chorthippus parallelus</i>	(Zetterstedt, 1821)	Criquet des pâtures	LC
Acrididae	<i>Chrysochraon dispar</i>	(Germar, 1834)	Criquet des clairières	LC
Acrididae	<i>Gomphocerippus rufus</i>	(Linnaeus, 1758)	Gomphocère roux	LC
Acrididae	<i>Oedipoda caerulescens</i>	(Linnaeus, 1758)	OEdipode turquoise	LC
Acrididae	<i>Omocestus viridulus</i>	(Linnaeus, 1758)	Criquet verdelet	LC
Tettigoniidae	<i>Barbitistes serricauda</i>	(Fabricius, 1794)	Barbitiste des bois	DD

Liste des espèces présentes en Alsace classées dans la catégorie "Non Applicable"

Famille	Nom scientifique	Auteur	Nom commun	Catégorie Liste rouge Alsace
Tettigoniidae	<i>Ruspolia nitidula</i>	(Scopoli, 1786)	Conocéphale gracieux	NAr
Rhaphidophoridae	<i>Diestrammena asynamorus</i>	Adelung, 1902	Sauterelle des serres	NAi
Gryllidae	<i>Acheta domesticus</i>	(Linnaeus, 1758)	Grillon domestique	NAi
Gryllidae	<i>Modicogryllus frontalis</i>	(Fieber, 1844)	Grillon à front jaune	NAr

(i) Espèce introduite en Alsace dans la période récente (après 1500)

(r) Espèce apparue depuis moins de 10 ans

Espèces citées dans la littérature sans présence attestée

Famille	Nom scientifique	Auteur	Nom commun
Tettigoniidae	<i>Gampsocleis glabra</i>	(Herbst, 1786)	Dectique des brandes
Tettigoniidae	<i>Tylopsis lilifolia</i>	(Fabricius, 1793)	Phanéoptère liliacé
Acrididae	<i>Gomphocerus sibiricus</i>	(Linnaeus, 1767)	Gomphocère des alpages
Acrididae	<i>Oedaleus decorus</i>	(Germar, 1825)	Oedipode soufrée
Acrididae	<i>Podisma pedestris</i>	(Linnaeus, 1758)	Miramelle des moraines

Liste par ordre systématique

Tettigoniidae

Nom scientifique	Auteur	Nom commun	Catégorie Liste rouge Alsace	Critères Liste rouge Alsace
<i>Phaneroptera falcata</i>	(Poda, 1761)	Phanéroptère commun	LC	
<i>Phaneroptera nana</i>	Fieber, 1853	Phanéroptère méridional	LC	
<i>Conocephalus dorsalis</i>	(Latreille, 1804)	Conocéphale des Roseaux	EN	B2ab(iii)
<i>Conocephalus fuscus</i>	(Fabricius, 1793)	Conocéphale bigarré	LC	
<i>Ruspolia nitidula</i>	(Scopoli, 1786)	Conocéphale gracieux	NAr	
<i>Meconema meridionale</i>	A. Costa, 1860	Méconème fragile	LC	
<i>Meconema thalassinum</i>	(De Geer, 1773)	Méconème tambourinaire	LC	
<i>Polysarcus denticauda</i>	(Charpentier, 1825)	Barbitiste ventru	CR	B1+2ab(iii)
<i>Leptophyes punctatissima</i>	(Bosc, 1792)	Leptophye ponctuée	LC	
<i>Barbitistes serricauda</i>	(Fabricius, 1794)	Barbitiste des bois	DD	
<i>Ephippiger diurnus</i>	Dufour, 1841	Ephippigère des vignes	EN	B2ab(iii)
<i>Tettigonia cantans</i>	(Fuessly, 1775)	Sauterelle cymbalière	LC	
<i>Tettigonia viridissima</i>	(Linnaeus, 1758)	Grande Sauterelle verte	LC	
<i>Decticus verrucivorus</i>	(Linnaeus, 1758)	Dectique verrucivore	NT	pr. B2b(iii)
<i>Platycleis albopunctata</i>	(Goeze, 1778)	Decticelle grisâtre	LC	
<i>Platycleis tessellata</i>	(Charpentier, 1825)	Decticelle carroyée	VU	B2ab(iii)
<i>Metrioptera brachyptera</i>	(Linnaeus, 1761)	Decticelle des bruyères	EN	B2ab(iii)
<i>Metrioptera saussuriana</i>	(Frey-Gessner, 1872)	Decticelle des alpages	VU	B2ab(iii)
<i>Bicolorana bicolor</i>	(Philippi, 1830)	Decticelle bicolore	LC	
<i>Roeseliana roeselii</i>	(Hagenbach, 1822)	Decticelle bariolée	LC	
<i>Pholidoptera griseoptera</i>	(De Geer, 1773)	Decticelle cendrée	LC	

Rhaphidophoridae

Nom scientifique	Auteur	Nom commun	Catégorie Liste rouge Alsace	Critères Liste rouge Alsace
<i>Diestrammena asynamorus</i>	Adelung, 1902	Sauterelle des serres	NAi	

Gryllidae

Nom scientifique	Auteur	Nom commun	Catégorie Liste rouge Alsace	Critères Liste rouge Alsace
<i>Oecanthus pellucens</i>	(Scopoli, 1763)	Grillon d'Italie	LC	
<i>Gryllus campestris</i>	Linnaeus, 1758	Grillon champêtre	LC	
<i>Acheta domesticus</i>	(Linnaeus, 1758)	Grillon domestique	NAi	
<i>Modicogryllus bordigalensis</i>	(Latreille, 1804)	Grillon bordelais	LC	
<i>Modicogryllus frontalis</i>	(Fieber, 1844)	Grillon à front jaune	NAr	
<i>Nemobius sylvestris</i>	(Bosc, 1792)	Grillon des bois	LC	
<i>Pteronemobius heydenii</i>	(Fischer, 1853)	Grillon des marais	EN	B2ab(iii)

Gryllotalpidae

Nom scientifique	Auteur	Nom commun	Catégorie Liste rouge Alsace	Critères Liste rouge Alsace
<i>Gryllotalpa gryllotalpa</i>	(Linnaeus, 1758)	Courtillière commune	NT	pr. B2b(iii)

Tetrigidae

Nom scientifique	Auteur	Nom commun	Catégorie Liste rouge Alsace	Critères Liste rouge Alsace
<i>Tetrix bipunctata</i>	(Linnaeus, 1758)	Tétrix à deux points	EN	B2ab(iii)
<i>Tetrix ceperoi</i>	Bolívar, 1887	Tétrix des vasières	VU	B2ab(iii)
<i>Tetrix kraussi</i>	Saulcy, 1888	Tétrix à ailes courtes	EN	B2ab(iii)
<i>Tetrix subulata</i>	(Linnaeus, 1758)	Tétrix riverain	LC	
<i>Tetrix tenuicornis</i>	(Sahlberg, 1891)	Tétrix longicorne	LC	
<i>Tetrix undulata</i>	(Sowerby, 1806)	Tétrix forestier	LC	

Acrididae

Nom scientifique	Auteur	Nom commun	Catégorie Liste rouge Alsace	Critères Liste rouge Alsace
<i>Miramella alpina</i>	(Kollar, 1833)	Miramelle fontinale	NT	pr. B2a
<i>Calliptamus barbarus</i>	(Costa, 1836)	Criquet de Barbarie	EN	B2ab(iii)
<i>Calliptamus italicus</i>	(Linnaeus, 1758)	Criquet italien	LC	
<i>Oedipoda caerulescens</i>	(Linnaeus, 1758)	OEdipode turquoise	LC	
<i>Oedipoda germanica</i>	(Latreille, 1804)	Oedipode rouge	CR	B1+2ab(iii)
<i>Psophus stridulus</i>	(Linnaeus, 1758)	OEdipode stridulante	CR	D1, B1+2ab(iii)
<i>Locusta migratoria</i>	(Linnaeus, 1758)	Criquet migrateur	CR	B1ab(iii)
<i>Sphingonotus caeruleus</i>	(Linnaeus, 1767)	Oedipode aigue-marine	NT	pr. B2b(iii)
<i>Mecostethus parapleurus</i>	(Hagenbach, 1822)	Criquet des Roseaux	NT	pr. B2b(iii)
<i>Aiolopus thalassinus</i>	(Fabricius, 1781)	Oedipode émeraude	NT	pr. B2b(iii)
<i>Stethophyma grossum</i>	(Linnaeus, 1758)	Criquet ensanglanté	NT	pr. B2b (iii,iv)
<i>Chrysochraon dispar</i>	(Germar, 1834)	Criquet des clairières	LC	
<i>Euthystira brachyptera</i>	(Ocskay, 1826)	Criquet des Genévriers	NT	pr. B2ab(iii)
<i>Gomphocerippus rufus</i>	(Linnaeus, 1758)	Gomphocère roux	LC	
<i>Myrmeleotettix maculatus</i>	(Thunberg, 1815)	Gomphocère tacheté	VU	B2ab(iii,iv)
<i>Stenobothrus lineatus</i>	(Panzer, 1796)	Criquet de la Palène	NT	pr. B2b(iii)
<i>Stenobothrus stigmaticus</i>	(Rambur, 1838)	Sténobothre nain	CR	B2ab(iii)
<i>Omocestus haemorrhoidalis</i>	(Charpentier, 1825)	Criquet rouge-queue	EN	B2ab(iii)
<i>Omocestus rufipes</i>	(Zetterstedt, 1821)	Criquet noir-ébène	NT	pr. B2b(iii)
<i>Omocestus viridulus</i>	(Linnaeus, 1758)	Criquet verdelet	LC	
<i>Chorthippus albomarginatus</i>	(De Geer, 1773)	Criquet marginé	NT	pr. B2a
<i>Chorthippus biguttulus</i>	(Linnaeus, 1758)	Criquet mélodieux	LC	
<i>Chorthippus brunneus</i>	(Thunberg, 1815)	Criquet duettiste	LC	
<i>Chorthippus dorsatus</i>	(Zetterstedt, 1821)	Criquet verte-échine	NT	pr. B2b(iii)
<i>Chorthippus mollis</i>	(Charpentier, 1825)	Criquet des jachères	VU	B2ab(iii)
<i>Chorthippus montanus</i>	(Charpentier, 1825)	Criquet palustre	VU	B2ab(iii)
<i>Chorthippus parallelus</i>	(Zetterstedt, 1821)	Criquet des pâtures	LC	
<i>Stethophyma grossum</i>	(Linnaeus, 1758)	Criquet ensanglanté	NT	pr. B2b (iii,iv)

(i) Taxon introduit pendant la période récente (après 1500) en Alsace

(r) Taxon d'apparition récente (moins de 10 ans) en Alsace

Liste par ordre alphabétique des noms scientifiques

Famille	Nom scientifique	Auteur	Nom commun	Catégorie Liste rouge Alsace	Critères Liste rouge Alsace
Gryllidae	<i>Acheta domesticus</i>	(Linnaeus, 1758)	Grillon domestique	NAi	
Acrididae	<i>Aiolopus thalassinus</i>	(Fabricius, 1781)	Oedipode émeraude	NT	pr. B2b(iii)
Tettigoniidae	<i>Barbitistes serricauda</i>	(Fabricius, 1794)	Barbitiste des bois	DD	
Tettigoniidae	<i>Bicolorana bicolor</i>	(Philippi, 1830)	Decticelle bicolore	LC	
Acrididae	<i>Calliptamus barbarus</i>	(Costa, 1836)	Criquet de Barbarie	EN	B2ab(iii)
Acrididae	<i>Calliptamus italicus</i>	(Linnaeus, 1758)	Criquet italien	LC	
Acrididae	<i>Chorthippus albomarginatus</i>	(De Geer, 1773)	Criquet marginé	NT	pr. B2a
Acrididae	<i>Chorthippus biguttulus</i>	(Linnaeus, 1758)	Criquet mélodieux	LC	
Acrididae	<i>Chorthippus brunneus</i>	(Thunberg, 1815)	Criquet duettiste	LC	
Acrididae	<i>Chorthippus dorsatus</i>	(Zetterstedt, 1821)	Criquet verte-échine	NT	pr. B2b(iii)
Acrididae	<i>Chorthippus mollis</i>	(Charpentier, 1825)	Criquet des jachères	VU	B2ab(iii)
Acrididae	<i>Chorthippus montanus</i>	(Charpentier, 1825)	Criquet palustre	VU	B2ab(iii)
Acrididae	<i>Chorthippus parallelus</i>	(Zetterstedt, 1821)	Criquet des pâtures	LC	
Acrididae	<i>Chorthippus vagans</i>	(Eversmann, 1848)	Criquet des Pins	NT	pr. B2b(iii)
Acrididae	<i>Chrysochraon dispar</i>	(Germar, 1834)	Criquet des clairières	LC	
Tettigoniidae	<i>Conocephalus dorsalis</i>	(Latreille, 1804)	Conocéphale des Roseaux	EN	B2ab(iii)
Tettigoniidae	<i>Conocephalus fuscus</i>	(Fabricius, 1793)	Conocéphale bigarré	LC	
Tettigoniidae	<i>Decticus verrucivorus</i>	(Linnaeus, 1758)	Dectique verrucivore	NT	pr. B2b(iii)
Rhaphidophoridae	<i>Diestrammena asynamorus</i>	Adelung, 1902	Sauterelle des serres	NAi	
Tettigoniidae	<i>Ephippiger diurnus</i>	Dufour, 1841	Ephippigère des vignes	EN	B2ab(iii)
Acrididae	<i>Euthystira brachyptera</i>	(Ocskay, 1826)	Criquet des Génévriers	NT	pr. B2ab(iii)
Acrididae	<i>Gomphocerippus rufus</i>	(Linnaeus, 1758)	Gomphocère roux	LC	
Gryllotalpidae	<i>Gryllotalpa gryllotalpa</i>	(Linnaeus, 1758)	Courtilière commune	NT	pr. B2b(iii)
Gryllidae	<i>Gryllus campestris</i>	Linnaeus, 1758	Grillon champêtre	LC	
Tettigoniidae	<i>Leptophyes punctatissima</i>	(Bosc, 1792)	Leptophye ponctuée	LC	
Acrididae	<i>Locusta migratoria</i>	(Linnaeus, 1758)	Criquet migrateur	CR	B1ab(iii)
Tettigoniidae	<i>Meconema meridionale</i>	A. Costa, 1860	Méconème fragile	LC	
Tettigoniidae	<i>Meconema thalassinum</i>	(De Geer, 1773)	Méconème tambourinaire	LC	
Acrididae	<i>Mecostethus parapleurus</i>	(Hagenbach, 1822)	Criquet des Roseaux	NT	pr. B2b(iii)
Tettigoniidae	<i>Metrioptera brachyptera</i>	(Linnaeus, 1761)	Decticelle des bruyères	EN	B2ab(iii)
Tettigoniidae	<i>Metrioptera saussuriana</i>	(Frey-Gessner, 1872)	Decticelle des alpages	VU	B2ab(iii)
Acrididae	<i>Miramella alpina</i>	(Kollar, 1833)	Miramelle fontinale	NT	pr. B2a
Gryllidae	<i>Modicogryllus bordigalensis</i>	(Latreille, 1804)	Grillon bordelais	LC	
Gryllidae	<i>Modicogryllus frontalis</i>	(Fieber, 1844)	Grillon à front jaune	NAr	
Acrididae	<i>Myrmeleotettix maculatus</i>	(Thunberg, 1815)	Gomphocère tacheté	VU	B2ab(iii,iv)
Gryllidae	<i>Nemobius sylvestris</i>	(Bosc, 1792)	Grillon des bois	LC	
Gryllidae	<i>Oecanthus pellucens</i>	(Scopoli, 1763)	Grillon d'Italie	LC	
Acrididae	<i>Oedipoda caerulescens</i>	(Linnaeus, 1758)	OEdipode turquoise	LC	
Acrididae	<i>Oedipoda germanica</i>	(Latreille, 1804)	Oedipode rouge	CR	B1+2ab(iii)
Acrididae	<i>Omocestus haemorrhoidalis</i>	(Charpentier, 1825)	Criquet rouge-queue	EN	B2ab(iii)
Acrididae	<i>Omocestus rufipes</i>	(Zetterstedt, 1821)	Criquet noir-ébène	NT	pr. B2b(iii)
Acrididae	<i>Omocestus viridulus</i>	(Linnaeus, 1758)	Criquet verdelet	LC	

Famille	Nom scientifique	Auteur	Nom commun	Catégorie Liste rouge Alsace	Critères Liste rouge Alsace
Tettigoniidae	<i>Phaneroptera falcata</i>	(Poda, 1761)	Phanéoptère commun	LC	
Tettigoniidae	<i>Phaneroptera nana</i>	Fieber, 1853	Phanéoptère méridional	LC	
Tettigoniidae	<i>Pholidoptera griseoptera</i>	(De Geer, 1773)	Decticelle cendrée	LC	
Tettigoniidae	<i>Platycleis albopunctata</i>	(Goeze, 1778)	Decticelle grisâtre	LC	
Tettigoniidae	<i>Platycleis tessellata</i>	(Charpentier, 1825)	Decticelle carroyée	VU	B2ab(iii)
Tettigoniidae	<i>Polysarcus denticauda</i>	(Charpentier, 1825)	Barbitiste ventru	CR	B1+2ab(iii)
Acrididae	<i>Psophus stridulus</i>	(Linnaeus, 1758)	OEdipode stridulante	CR	D1, B1+2ab(iii)
Gryllidae	<i>Pteronemobius heydenii</i>	(Fischer, 1853)	Grillon des marais	EN	B2ab(iii)
Tettigoniidae	<i>Roeseliana roeselii</i>	(Hagenbach, 1822)	Decticelle bariolée	LC	
Tettigoniidae	<i>Ruspolia nitidula</i>	(Scopoli, 1786)	Conocéphale gracieux	NAr	
Acrididae	<i>Sphingonotus caeruleus</i>	(Linnaeus, 1767)	Oedipode aigue-marine	NT	pr. B2b(iii)
Acrididae	<i>Stenobothrus lineatus</i>	(Panzer, 1796)	Criquet de la Palène	NT	pr. B2b(iii)
Acrididae	<i>Stenobothrus stigmaticus</i>	(Rambur, 1838)	Sténobothre nain	CR	B2ab(iii)
Acrididae	<i>Stethophyma grossum</i>	(Linnaeus, 1758)	Criquet ensanglanté	NT	pr. B2b (iii,iv)
Tetrigidae	<i>Tetrix bipunctata</i>	(Linnaeus, 1758)	Tétrix à deux points	EN	B2ab(iii)
Tetrigidae	<i>Tetrix ceperoi</i>	Bolívar, 1887	Tétrix des vasières	VU	B2ab(iii)
Tetrigidae	<i>Tetrix kraussi</i>	Saulcy, 1888	Tétrix à ailes courtes	EN	B2ab(iii)
Tetrigidae	<i>Tetrix subulata</i>	(Linnaeus, 1758)	Tétrix riverain	LC	
Tetrigidae	<i>Tetrix tenuicornis</i>	(Sahlberg, 1891)	Tétrix longicorne	LC	
Tetrigidae	<i>Tetrix undulata</i>	(Sowerby, 1806)	Tétrix forestier	LC	
Tettigoniidae	<i>Tettigonia cantans</i>	(Fuessly, 1775)	Sauterelle cymbalière	LC	
Tettigoniidae	<i>Tettigonia viridissima</i>	(Linnaeus, 1758)	Grande Sauterelle verte	LC	

(i) Taxon introduit pendant la période récente (après 1500) en Alsace

(r) Taxon d'apparition récente (moins de 10 ans) en Alsace

Annexe 1

Grille de synthèse des critères de l'UICN pour évaluer l'appartenance d'un taxon à l'une des catégories du groupe « menacé » de la Liste rouge (En danger critique, En danger et Vulnérable)

Utiliser n'importe lequel des critères A à E	En danger critique (CR)	En danger (EN)	Vulnérable (VU)
A. Réduction de la population mesurée sur la plus longue des deux durées : 10 ans ou 3 générations			
A1	≥ 90%	≥ 70%	≥ 50%
A2, A3 et A4	≥ 80%	≥ 50%	≥ 30%
<p>A1 Réduction de la taille de la population constatée, estimée, déduite ou supposée, dans le passé, lorsque les causes de la réduction sont clairement réversibles ET comprises ET ont cessé.</p> <p>A2 Réduction de la population constatée, estimée, déduite ou supposée, dans le passé, lorsque les causes de la réduction n'ont peut-être pas cessé OU ne sont peut-être pas comprises OU ne sont peut-être pas réversibles.</p> <p>A3 Réduction de la population prévue ou supposée dans le futur (sur un maximum de 100 ans).</p> <p>A4 Réduction de la population constatée, estimée, déduite ou supposée (sur un maximum de 100 ans), sur une période de temps devant inclure à la fois le passé et l'avenir, lorsque les causes de la réduction n'ont peut-être pas cessé OU ne sont peut-être pas comprises OU ne sont peut-être pas réversibles.</p>		<p><i>en se basant sur l'un des éléments suivants :</i></p> <p>(a) l'observation directe (<i>sauf A3</i>)</p> <p>(b) un indice d'abondance adapté au taxon</p> <p>(c) la réduction de la zone d'occupation (AOO), de la zone d'occurrence (EOO), et/ou de la qualité de l'habitat</p> <p>(d) les niveaux d'exploitation réels ou potentiels</p> <p>(e) les effets de taxons introduits, de l'hybridation, d'agents pathogènes, de substances polluantes, d'espèces concurrentes ou parasites</p>	
B. Répartition géographique			
B1 Zone d'occurrence (EOO)	< 100 km ²	< 5 000 km ²	< 20 000 km ²
B2 Zone d'occupation (AOO)	< 10 km ²	< 500 km ²	< 2 000 km ²
<i>ET remplir au moins deux des trois conditions a, b ou c suivantes :</i>			
<p>(a) Sévèrement fragmentée OU nb de localités : = 1 ≤ 5 ≤ 10</p> <p>(b) Déclin continu de l'un des éléments suivants : (i) zone d'occurrence, (ii) zone d'occupation, (iii) superficie, étendue et/ou qualité de l'habitat, (iv) nb de localités ou de sous-populations, (v) nb d'individus matures.</p> <p>(c) Fluctuations extrêmes de l'un des éléments suivants : (i) zone d'occurrence, (ii) zone d'occupation, (iii) nb de localités ou de sous-populations, (iv) nb d'individus matures.</p>			
C. Petite population et déclin			
Nombre d'individus matures	< 250	< 2 500	< 10 000
<i>ET remplir au moins un des sous-critères C1 ou C2 suivants :</i>			
C1 Un déclin continu estimé à au moins : <i>(max. de 100 ans dans l'avenir)</i>	25 % en 3 ans ou 1 génération	20 % en 5 ans ou 2 générations	10 % en 10 ans ou 3 générations
C2 Un déclin continu ET l'une des 3 conditions suivantes :			
(a) (i) Nb d'individus matures dans chaque sous-population :	< 50	< 250	< 1 000
(ii) % d'individus dans une sous-population égal à :	90 - 100 %	95 - 100 %	100 %
(b) Fluctuations extrêmes du nb d'individus matures			
D. Population très petite ou restreinte			
D1 Nombre d'individus matures OU	< 50	< 250	< 1 000
D2 Pour la catégorie VU uniquement : Zone d'occupation restreinte ou nb de localités limité et susceptibles d'être affectés à l'avenir par une menace vraisemblable pouvant très vite conduire le taxon vers EX ou CR.			En règle générale : AOO < 20 km ² ou nb de localités ≤ 5
E. Analyse quantitative sur 100 ans maximum			
Indiquant que la probabilité d'extinction dans la nature est :	≥ 50 % sur 10 ans ou 3 générations	≥ 20 % sur 20 ans ou 5 générations	≥ 10 % sur 100 ans

**Association
IMAGO**

**Association pour l'étude et la protection des
invertébrés en Alsace**

8 rue Adèle Riton
67000 Strasbourg

<http://association.imago.free.fr/>



Office des données naturalistes d'Alsace

8 rue Adèle Riton
67000 Strasbourg

www.odonat-alsace.org
odonat@odonat-alsace.org

Projet réalisé avec le soutien de :

