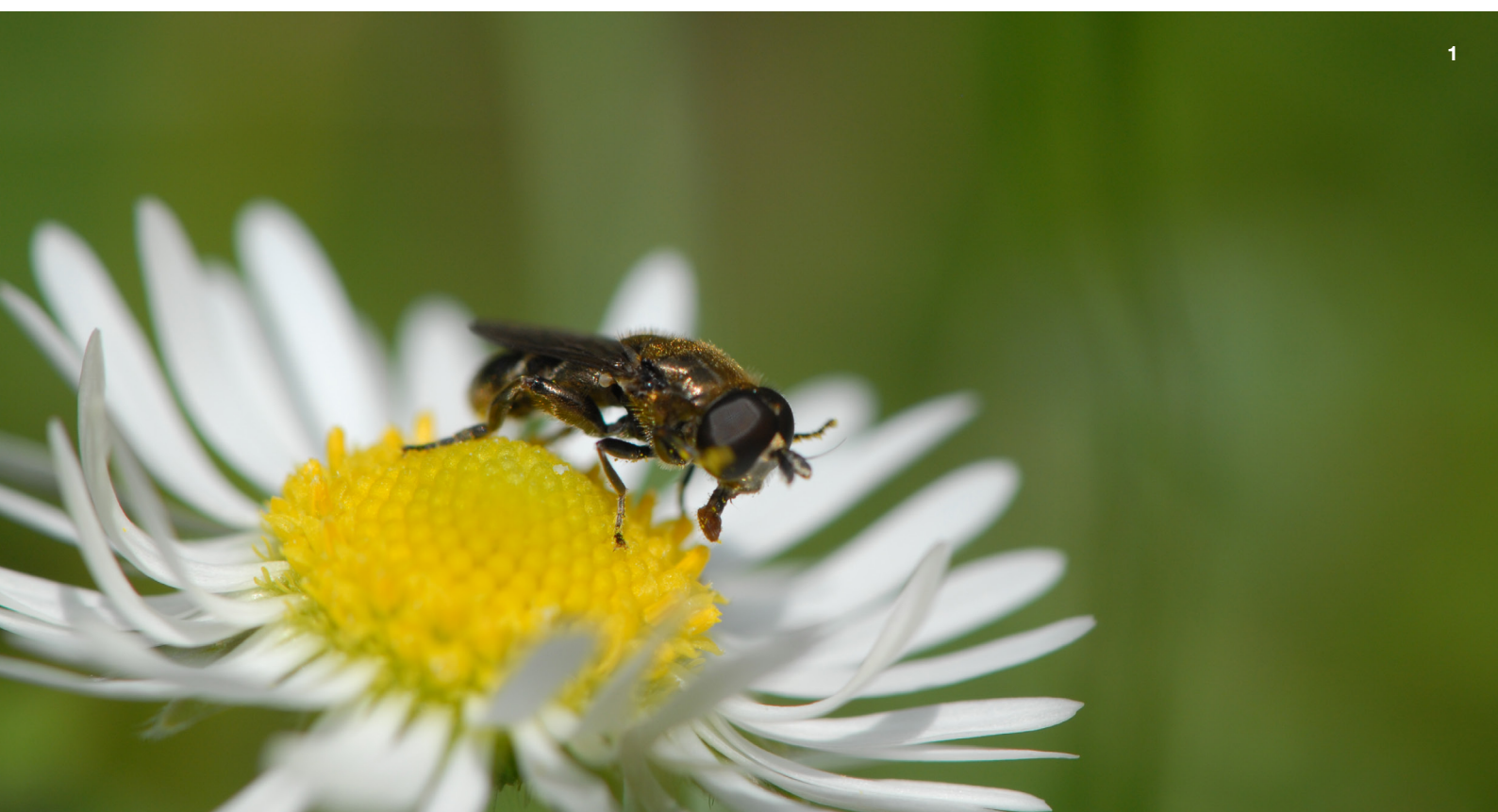


La Liste rouge des Syrphes menacés en Alsace

Projet évolutif - Actualisation février 2015



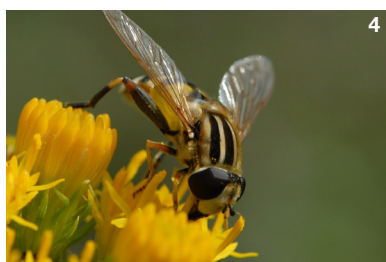
1



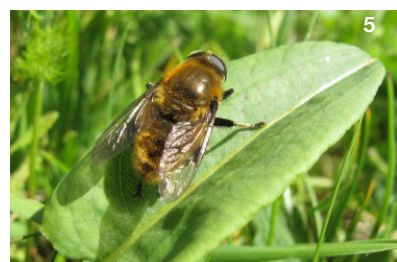
2



3



4



5

Liste élaborée par Reinhold TREIBER

Avec la contribution de Dieter DOCZKAL, Klaus RENNWALD et Jacques NAAL

Coordination générale du projet : Office des Données Naturalistes d'Alsace (ODONAT)

Assistance méthodologique et coordination : Vadim HEUACKER & Stéphanie KAEMPF (ODONAT)

Version 1 – Aout 2014 : avis favorable émis par le Conseil Scientifique Régional du Patrimoine Naturel
le 29 aout 2014

Rédaction du document : Reinhold TREIBER, Vadim HEUACKER (ODONAT)

Citation du document :

TREIBER R., 2015. La Liste rouge des Syrphes menacés en Alsace. ODONAT. Document numérique.

Photographies de couverture : Reinhold TREIBER (*Eumerus tuberculatus*¹, *Criorhina ranunculi*²,
*Volucella pellucens*³, *Helophilus trivittatus*⁴, *Merodon flavus*⁵)

L'ensemble du travail d'actualisation des Listes rouges d'Alsace a été réalisé sous la coordination d'ODONAT d'après la méthodologie mise au point par l'IUCN (2001) et dans le respect des lignes directrices fixées par l'IUCN en 2003 pour l'application de la méthodologie au niveau régional.

La Liste rouge des syrphes d'Alsace a été élaborée par Reinhold TREIBER, avec la contribution de Dieter DOCZKAL, Klaus RENNWALD et Jacques NAAL.

La liste proposée dans ce document a été réalisée selon la méthodologie de l'IUCN, mais ne bénéficie pas d'une labellisation officielle.

Nomenclature & origine des données

Un « corpus » de 13 255 observations (couple espèce-localité) a été élaboré à partir de la littérature ancienne et récente et complétée par des observations naturalistes inédites. Celles-ci incluent 10 558 données de Reinhold Treiber (dont résultats issus de pièges malaises), 1 654 données de Jacques Naal et 1 043 données de Klaus Rennwald.

Les spécimens ont été déterminés par Reinhold Treiber, Dieter Doczkal, Jacques Naal et Klaus Rennwald.

La correspondance avec TaxRef (référentiel national du Muséum National d'Histoire Naturelle) a été recherchée pour chaque taxon, complétée par la liste publiée par Ssymank, A., Doczkal, D., Rennwald, K. & Dziock, F. (2011).

Présentation des résultats

RE : Taxon disparu d'Alsace lors de la période récente (après l'an 1500).

Taxons menacés de disparition en Alsace :

CR	: En danger critique
EN	: En danger
VU	: Vulnérable

Autres catégories :

NT : Quasi menacé (taxon proche du seuil des taxons menacés ou qui pourrait être menacé si des mesures de conservation spécifiques n'étaient pas prises).

LC : Préoccupation mineure (taxon pour lequel le risque de disparition d'Alsace est faible).

DD : Données insuffisantes (taxon pour lequel l'évaluation n'a pas pu être réalisée faute de données suffisantes).

Résultats

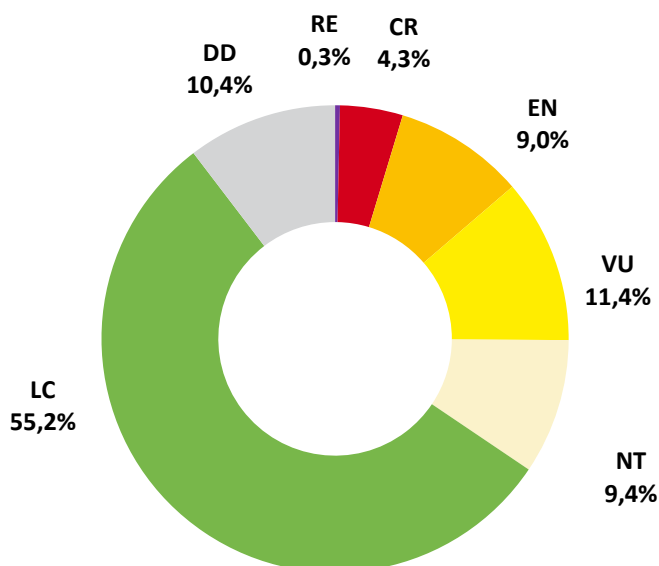
Nombre d'espèces évaluées par catégorie UICN

Catégorie UICN	Nombre de taxons
RE	1
CR	13
EN	27
VU	34
NT	28
LC	165
DD	31
Nombre d'espèces évaluées	299

Parmi les 299 espèces qui ont été confrontées à la méthodologie de l'UICN, toutes ont été évaluées.

Les données n'ont pas permis de préciser la catégorie de menace de 31 taxons, qui ont donc été listés en "données insuffisantes" [DD].

Sur les 299 espèces de syrphes évaluées, 74 figurent sur Liste rouge, soit 24,7 % des espèces.



Proportions des 299 espèces de syrphes d'Alsace évaluées par catégories UICN.

La liste est consultable selon plusieurs classements :

- par catégorie UICN : p. 5
- par ordre alphabétique des noms scientifiques : p. 12

Liste par catégorie UICN

Famille	Nom scientifique	Auteur	Catégorie Liste rouge Alsace
Syrphidae	<i>Chrysotoxum octomaculatum</i>	Curtis, 1837	RE
Syrphidae	<i>Anasimyia lunulata</i>	(Meigen, 1822)	CR
Syrphidae	<i>Ceriana conopsoides</i>	(Linnaeus, 1758)	CR
Syrphidae	<i>Chalcosyrphus piger</i>	(Fabricius, 1794)	CR
Syrphidae	<i>Chalcosyrphus valgus</i>	(Gmelin) 1790	CR
Syrphidae	<i>Cheilosia aff. melanura</i>	(Becker, 1894)	CR
Syrphidae	<i>Doros profuges</i>	(Harris, 1780)	CR
Syrphidae	<i>Eumerus ovatus</i>	Loew, 1848	CR
Syrphidae	<i>Eumerus sinuatus</i>	Loew, 1855	CR
Syrphidae	<i>Eumerus uncipes</i>	Rondani, 1850	CR
Syrphidae	<i>Hammerschmidtia ferruginea</i>	(Fallén, 1817)	CR
Syrphidae	<i>Merodon aberrans</i>	Egger, 1860	CR
Syrphidae	<i>Myolepta vara</i>	(Panzer, 1798)	CR
Syrphidae	<i>Psarus abdominalis</i>	(Fabricius, 1794)	CR
Syrphidae	<i>Anasimyia interpuncta</i>	(Harris, 1776)	EN
Syrphidae	<i>Brachyopa bicolor</i>	(Fallén, 1817)	EN
Syrphidae	<i>Brachypalpus chrysites</i>	Egger, 1859	EN
Syrphidae	<i>Callicera aenea</i>	(Fabricius, 1777)	EN
Syrphidae	<i>Cheilosia laticornis</i>	Rondani, 1857	EN
Syrphidae	<i>Chrysotoxum elegans</i>	Loew, 1841	EN
Syrphidae	<i>Eumerus tricolor</i>	(Fabricius, 1798)	EN
Syrphidae	<i>Merodon flavus</i>	Sack, 1913	EN
Syrphidae	<i>Merodon nigrirarsis</i>	Rondani, 1845	EN
Syrphidae	<i>Merodon ruficornis</i>	Meigen, 1822	EN
Syrphidae	<i>Paragus finitimus</i>	Goeldlin, 1971	EN
Syrphidae	<i>Paragus flammeus</i>	Goeldlin, 1971	EN
Syrphidae	<i>Paragus tibialis</i>	(Fallén, 1817)	EN
Syrphidae	<i>Platycheirus podagratus</i>	(Zetterstedt, 1838)	EN
Syrphidae	<i>Platycheirus transfugus</i>	(Zetterstedt, 1838)	EN
Syrphidae	<i>Rhingia borealis</i>	Ringdahl, 1928	EN
Syrphidae	<i>Sphaerophoria bankowskiae</i>	Goeldlin, 1989	EN
Syrphidae	<i>Sphaerophoria batava</i>	Goeldlin, 1974	EN
Syrphidae	<i>Sphaerophoria philantha</i>	(Meigen, 1822)	EN
Syrphidae	<i>Sphaerophoria virgata</i>	Goeldlin, 1974	EN
Syrphidae	<i>Sphagina platychira</i>	Szilády, 1937	EN
Syrphidae	<i>Sphiximorpha subsessilis</i>	(Illiger in Rossi, 1807)	EN
Syrphidae	<i>Temnostoma apiforme</i>	(Fabricius, 1794)	EN
Syrphidae	<i>Xanthogramma laetum</i>	(Fabricius, 1794)	EN
Syrphidae	<i>Xylota florum</i>	(Fabricius, 1805)	EN
Syrphidae	<i>Xylota tarda</i>	Meigen, 1822	EN
Syrphidae	<i>Xylota xanthocnema</i>	Collin, 1939	EN
Syrphidae	<i>Anasimyia lineata</i>	(Fabricius, 1787)	VU
Syrphidae	<i>Arctophila bombiforme</i>	(Fallén, 1810)	VU
Syrphidae	<i>Arctophila superbiens</i>	(Müller, 1776)	VU
Syrphidae	<i>Brachypalpus laphriformis</i>	(Fallén, 1816)	VU
Syrphidae	<i>Brachypalpus valgus</i>	(Panzer, 1798)	VU
Syrphidae	<i>Cheilosia aerea</i>	Dufour, 1848	VU
Syrphidae	<i>Cheilosia ahenea</i>	(von Roser, 1840)	VU

La Liste rouge des Syrphes menacés en Alsace

Version 2 – février 2015

Famille	Nom scientifique	Auteur	Catégorie Liste rouge Alsace
Syrphidae	<i>Cheilosia faucis</i>	(Becker, 1894)	VU
Syrphidae	<i>Cheilosia gigantea</i>	(Zetterstedt, 1838)	VU
Syrphidae	<i>Cheilosia psilophthalma</i>	(Becker, 1894)	VU
Syrphidae	<i>Cheilosia rhynchops</i>	Egger, 1860	VU
Syrphidae	<i>Cheilosia semifasciata</i>	(Becker, 1894)	VU
Syrphidae	<i>Cheilosia subpictipennis</i>	Claussen, 1998	VU
Syrphidae	<i>Criorhina asilica</i>	(Fallén, 1816)	VU
Syrphidae	<i>Criorhina floccosa</i>	(Meigen, 1822)	VU
Syrphidae	<i>Heringia heringi</i>	(Zetterstedt, 1843)	VU
Syrphidae	<i>Heringia latitarsis</i>	(Egger, 1865)	VU
Syrphidae	<i>Merodon rufus</i>	Meigen, 1838	VU
Syrphidae	<i>Neoascia meticulosa</i>	(Scopoli, 1763)	VU
Syrphidae	<i>Orthonevra brevicornis</i>	(Loew, 1843)	VU
Syrphidae	<i>Paragus albifrons</i>	(Fallén, 1817)	VU
Syrphidae	<i>Paragus bicolor</i>	(Fabricius, 1794)	VU
Syrphidae	<i>Paragus majoranae</i>	Rondani, 1857	VU
Syrphidae	<i>Paragus quadrifasciatus</i>	Meigen, 1822	VU
Syrphidae	<i>Parhelophilus frutetorum</i>	(Fabricius, 1775)	VU
Syrphidae	<i>Parhelophilus versicolor</i>	(Fabricius, 1794)	VU
Syrphidae	<i>Platycheirus fulviventris</i>	(Macquart, 1829)	VU
Syrphidae	<i>Sphaerophoria infuscata</i>	Goeldlin, 1974	VU
Syrphidae	<i>Sphaerophoria rueppelli</i>	(Wiedemann, 1830)	VU
Syrphidae	<i>Sphaerophoria taeniata</i>	(Meigen, 1822)	VU
Syrphidae	<i>Trichopsomyia flavitarsis</i>	(Meigen, 1822)	VU
Syrphidae	<i>Trichopsomyia joratensis</i>	Goeldlin, 1997	VU
Syrphidae	<i>Tropidia scita</i>	(Harris, 1780)	VU
Syrphidae	<i>Xylota abiens</i>	Meigen, 1822	VU
Syrphidae	<i>Brachyopa scutellaris</i>	Robineau-Desvoidy, 1843	NT
Syrphidae	<i>Caliprobola speciosa</i>	(Rossi, 1790)	NT
Syrphidae	<i>Chalcosyrphus nemorum</i>	(Fabricius, 1805)	NT
Syrphidae	<i>Cheilosia antiqua</i>	(Meigen, 1822)	NT
Syrphidae	<i>Cheilosia caerulescens</i>	(Meigen, 1822)	NT
Syrphidae	<i>Cheilosia grisella</i>	(Becker, 1894)	NT
Syrphidae	<i>Cheilosia himantopa</i>	(Panzer, 1798)	NT
Syrphidae	<i>Cheilosia impudens</i>	(Becker, 1894)	NT
Syrphidae	<i>Didea alneti</i>	(Fallén, 1817)	NT
Syrphidae	<i>Didea fasciata</i>	Macquart, 1834	NT
Syrphidae	<i>Eristalis intricaria</i>	(Linnaeus, 1758)	NT
Syrphidae	<i>Eristalis picea</i>	(Fallén, 1817)	NT
Syrphidae	<i>Merodon armipes</i>	Rondani, 1843	NT
Syrphidae	<i>Merodon avidus</i>	(Rossi, 1790)	NT
Syrphidae	<i>Microdon analis</i>	(Macquart, 1842)	NT
Syrphidae	<i>Microdon devius</i>	(Linnaeus, 1761)	NT
Syrphidae	<i>Orthonevra nobilis</i>	(Fallén, 1817)	NT
Syrphidae	<i>Pipizella divicoi</i>	(Goeldlin, 1974)	NT
Syrphidae	<i>Platycheirus angustatus</i>	(Zetterstedt, 1843)	NT
Syrphidae	<i>Platycheirus granditarsus</i>	(Forster, 1771)	NT
Syrphidae	<i>Platycheirus occultus</i>	Goeldlin, Maibach & Speight, 1990	NT
Syrphidae	<i>Platycheirus rosarum</i>	(Fabricius, 1787)	NT

La Liste rouge des Syrphes menacés en Alsace

Version 2 – février 2015

Famille	Nom scientifique	Auteur	Catégorie Liste rouge Alsace
Syrphidae	<i>Platycheirus scambus</i>	(Staeger, 1843)	NT
Syrphidae	<i>Sericomyia lappona</i>	(Linnaeus, 1758)	NT
Syrphidae	<i>Temnostoma bombylans</i>	(Fabricius, 1805)	NT
Syrphidae	<i>Volucella inflata</i>	(Fabricius, 1794)	NT
Syrphidae	<i>Xanthandrus comtus</i>	(Harris, 1780)	NT
Syrphidae	<i>Xanthogramma citrofasciatum</i>	(De Geer, 1776)	NT
Syrphidae	<i>Baccha elongata</i>	(Fabricius, 1775)	LC
Syrphidae	<i>Blera fallax</i>	(Linnaeus, 1758)	LC
Syrphidae	<i>Brachyopa dorsata</i>	Zetterstedt, 1837	LC
Syrphidae	<i>Brachyopa insensilis</i>	Collin, 1939	LC
Syrphidae	<i>Brachyopa testacea</i>	(Fallén, 1817)	LC
Syrphidae	<i>Brachyopa vittata</i>	Zetterstedt, 1843	LC
Syrphidae	<i>Brachypalpoides lentus</i>	(Meigen, 1822)	LC
Syrphidae	<i>Cheilosia albipila</i>	Meigen, 1838	LC
Syrphidae	<i>Cheilosia albitarsis</i>	(Meigen, 1822)	LC
Syrphidae	<i>Cheilosia barbata</i>	Loew, 1857	LC
Syrphidae	<i>Cheilosia canicularis</i>	(Panzer, 1801)	LC
Syrphidae	<i>Cheilosia carbonaria</i>	Egger, 1860	LC
Syrphidae	<i>Cheilosia chloris</i>	(Meigen, 1822)	LC
Syrphidae	<i>Cheilosia chrysocoma</i>	(Meigen, 1822)	LC
Syrphidae	<i>Cheilosia flavipes</i>	(Panzer, 1798)	LC
Syrphidae	<i>Cheilosia fraterna</i>	(Meigen, 1830)	LC
Syrphidae	<i>Cheilosia frontalis</i>	Loew, 1857	LC
Syrphidae	<i>Cheilosia grossa</i>	(Fallén, 1817)	LC
Syrphidae	<i>Cheilosia illustrata</i>	(Harris, 1780)	LC
Syrphidae	<i>Cheilosia impressa</i>	Loew, 1840	LC
Syrphidae	<i>Cheilosia lasiopa</i>	(Kowarz, 1885)	LC
Syrphidae	<i>Cheilosia lenis</i>	(Becker, 1894)	LC
Syrphidae	<i>Cheilosia morio</i>	auct. nec (Zetterstedt, 1838)	LC
Syrphidae	<i>Cheilosia nigripes</i>	(Meigen, 1822)	LC
Syrphidae	<i>Cheilosia orthotricha</i>	Vujic & Claussen, 1994	LC
Syrphidae	<i>Cheilosia pagana</i>	(Meigen, 1822)	LC
Syrphidae	<i>Cheilosia personata</i>	Loew, 1857	LC
Syrphidae	<i>Cheilosia proxima</i>	(Zetterstedt, 1843)	LC
Syrphidae	<i>Cheilosia pubera</i>	(Zetterstedt, 1838)	LC
Syrphidae	<i>Cheilosia ranunculi</i>	Doczkal, 2000	LC
Syrphidae	<i>Cheilosia scanica</i>	(Ringdahl, 1937)	LC
Syrphidae	<i>Cheilosia scutellata</i>	(Fallén, 1817)	LC
Syrphidae	<i>Cheilosia soror</i>	(Zetterstedt, 1843)	LC
Syrphidae	<i>Cheilosia urbana</i>	(Meigen, 1822)	LC
Syrphidae	<i>Cheilosia variabilis</i>	(Panzer, 1798)	LC
Syrphidae	<i>Cheilosia velutina</i>	Loew, 1840	LC
Syrphidae	<i>Cheilosia vernalis</i>	(Fallén, 1817)	LC
Syrphidae	<i>Cheilosia vicina</i>	(Zetterstedt, 1849)	LC
Syrphidae	<i>Cheilosia vulpina</i>	(Meigen, 1822)	LC
Syrphidae	<i>Chrysogaster solstitialis</i>	(Fallén, 1817)	LC
Syrphidae	<i>Chrysogaster virescens</i>	Loew, 1854	LC
Syrphidae	<i>Chrysotoxum arcuatum</i>	(Linnaeus, 1758)	LC
Syrphidae	<i>Chrysotoxum bicinctum</i>	(Linnaeus, 1758)	LC

La Liste rouge des Syrphes menacés en Alsace

Version 2 – février 2015

Famille	Nom scientifique	Auteur	Catégorie Liste rouge Alsace
Syrphidae	<i>Chrysotoxum cautum</i>	(Harris, 1776)	LC
Syrphidae	<i>Chrysotoxum fasciolatum</i>	(De Geer, 1776)	LC
Syrphidae	<i>Chrysotoxum festivum</i>	(Linnaeus, 1758)	LC
Syrphidae	<i>Chrysotoxum intermedium</i>	(Meigen, 1822)	LC
Syrphidae	<i>Chrysotoxum vernale</i>	Loew, 1841	LC
Syrphidae	<i>Chrysotoxum verralli</i>	Collin, 1940	LC
Syrphidae	<i>Criorhina berberina</i>	(Fabricius, 1805)	LC
Syrphidae	<i>Criorhina ranunculi</i>	(Panzer, 1804)	LC
Syrphidae	<i>Dasysyrphus albostrigatus</i>	(Fallén, 1817)	LC
Syrphidae	<i>Dasysyrphus friuliensis</i>	(van der Goot, 1960)	LC
Syrphidae	<i>Dasysyrphus hilaris</i>	(Zetterstedt, 1843)	LC
Syrphidae	<i>Dasysyrphus pinastri</i>	(De Geer, 1776)	LC
Syrphidae	<i>Dasysyrphus tricinctus</i>	(Fallén, 1817)	LC
Syrphidae	<i>Dasysyrphus venustus</i>	(Meigen, 1822)	LC
Syrphidae	<i>Epistrophe eligans</i>	(Harris, 1780)	LC
Syrphidae	<i>Epistrophe flava</i>	Doczkal & Schmid, 1994	LC
Syrphidae	<i>Epistrophe grossulariae</i>	(Meigen, 1822)	LC
Syrphidae	<i>Epistrophe melanostoma</i>	(Zetterstedt, 1843)	LC
Syrphidae	<i>Epistrophe nitidicollis</i>	(Meigen, 1822)	LC
Syrphidae	<i>Epistropheella euchroma</i>	(Kowarz, 1885)	LC
Syrphidae	<i>Episyrphus balteatus</i>	(De Geer, 1776)	LC
Syrphidae	<i>Eriozona erratica</i>	(Linnaeus, 1758)	LC
Syrphidae	<i>Eriozona syrphoides</i>	(Fallén, 1817)	LC
Syrphidae	<i>Eristalinus sepulchralis</i>	(Linnaeus, 1758)	LC
Syrphidae	<i>Eristalis aeneus</i>	(Scopoli, 1763)	LC
Syrphidae	<i>Eristalis arbustorum</i>	(Linnaeus, 1758)	LC
Syrphidae	<i>Eristalis interrupta</i>	(Poda, 1761)	LC
Syrphidae	<i>Eristalis jugorum</i>	Egger, 1858	LC
Syrphidae	<i>Eristalis lineata</i>	(Harris, 1776)	LC
Syrphidae	<i>Eristalis pertinax</i>	(Scopoli, 1763)	LC
Syrphidae	<i>Eristalis rupium</i>	Fabricius, 1805	LC
Syrphidae	<i>Eristalis similis</i>	(Fallén, 1817)	LC
Syrphidae	<i>Eristalis tenax</i>	(Linnaeus, 1758)	LC
Syrphidae	<i>Eumerus ornatus</i>	Meigen, 1822	LC
Syrphidae	<i>Eumerus strigatus</i>	(Fallén, 1817)	LC
Syrphidae	<i>Eumerus tuberculatus</i>	Rondani, 1857	LC
Syrphidae	<i>Eupeodes corollae</i>	(Fabricius, 1794)	LC
Syrphidae	<i>Eupeodes lapponicus</i>	(Zetterstedt, 1838)	LC
Syrphidae	<i>Eupeodes latifasciatus</i>	(Macquart, 1829)	LC
Syrphidae	<i>Eupeodes luniger</i>	(Meigen, 1822)	LC
Syrphidae	<i>Eupeodes nitens</i>	(Zetterstedt, 1843)	LC
Syrphidae	<i>Ferdinandea cuprea</i>	(Scopoli, 1763)	LC
Syrphidae	<i>Helophilus pendulus</i>	(Linnaeus, 1758)	LC
Syrphidae	<i>Helophilus trivittatus</i>	(Fabricius, 1805)	LC
Syrphidae	<i>Heringia vitripennis</i>	(Meigen, 1822)	LC
Syrphidae	<i>Leucozonia glaucia</i>	(Linnaeus, 1758)	LC
Syrphidae	<i>Leucozonia inopinata</i>	Doczkal, 2000	LC
Syrphidae	<i>Leucozonia laternaria</i>	(Müller, 1776)	LC
Syrphidae	<i>Leucozonia lucorum</i>	(Linnaeus, 1758)	LC

La Liste rouge des Syrphes menacés en Alsace

Version 2 – février 2015

Famille	Nom scientifique	Auteur	Catégorie Liste rouge Alsace
Syrphidae	<i>Melangyna compositarum</i>	(Verrall, 1873)	LC
Syrphidae	<i>Melangyna lasiophthalma</i>	(Zetterstedt, 1843)	LC
Syrphidae	<i>Melangyna quadrimaculata</i>	Verrall, 1873	LC
Syrphidae	<i>Melanogaster hirtella</i>	(Loew, 1843)	LC
Syrphidae	<i>Melanogaster nuda</i>	(Macquart, 1829)	LC
Syrphidae	<i>Melanostoma mellinum</i>	(Linnaeus, 1758)	LC
Syrphidae	<i>Melanostoma scalare</i>	(Fabricius, 1794)	LC
Syrphidae	<i>Meligramma cincta</i>	(Fallén, 1817)	LC
Syrphidae	<i>Meligramma cingulata</i>	(Egger, 1860)	LC
Syrphidae	<i>Meliscaeva auricollis</i>	(Meigen, 1822)	LC
Syrphidae	<i>Meliscaeva cinctella</i>	(Zetterstedt, 1843)	LC
Syrphidae	<i>Merodon equestris</i>	(Fabricius, 1794)	LC
Syrphidae	<i>Myathropa florea</i>	(Linnaeus, 1758)	LC
Syrphidae	<i>Neoascia annexa</i>	(Müller, 1776)	LC
Syrphidae	<i>Neoascia obliqua</i>	Coe, 1940	LC
Syrphidae	<i>Neoascia podagrica</i>	(Fabricius, 1775)	LC
Syrphidae	<i>Neoascia tenur</i>	(Harris, 1780)	LC
Syrphidae	<i>Paragus haemorrhous</i>	Meigen, 1822	LC
Syrphidae	<i>Paragus pecchiolii</i>	Rondani, 1857	LC
Syrphidae	<i>Parasyrphus annulatus</i>	(Zetterstedt, 1838)	LC
Syrphidae	<i>Parasyrphus lineolus</i>	(Zetterstedt, 1843)	LC
Syrphidae	<i>Parasyrphus macularis</i>	(Zetterstedt, 1843)	LC
Syrphidae	<i>Parasyrphus malinellus</i>	(Collin, 1952)	LC
Syrphidae	<i>Parasyrphus nigratarsis</i>	(Zetterstedt, 1843)	LC
Syrphidae	<i>Parasyrphus punctulatus</i>	(Verrall, 1873)	LC
Syrphidae	<i>Parasyrphus vittiger</i>	(Zetterstedt, 1843)	LC
Syrphidae	<i>Pipiza austriaca</i>	Meigen, 1822	LC
Syrphidae	<i>Pipiza bimaculata</i>	Meigen, 1822	LC
Syrphidae	<i>Pipiza fenestrata</i>	Meigen, 1822	LC
Syrphidae	<i>Pipiza festiva</i>	Meigen, 1822	LC
Syrphidae	<i>Pipiza lugubris</i>	(Fabricius, 1775)	LC
Syrphidae	<i>Pipiza noctiluca</i>	(Linnaeus, 1758)	LC
Syrphidae	<i>Pipiza quadrimaculata</i>	(Panzer, 1804)	LC
Syrphidae	<i>Pipizella viduata</i>	(Linnaeus, 1758)	LC
Syrphidae	<i>Platycheirus albimanus</i>	(Fabricius, 1781)	LC
Syrphidae	<i>Platycheirus ambiguus</i>	(Fallén, 1817)	LC
Syrphidae	<i>Platycheirus clypeatus</i>	(Meigen, 1822)	LC
Syrphidae	<i>Platycheirus discimanus</i>	(Loew, 1871)	LC
Syrphidae	<i>Platycheirus europaeus</i>	Goeldlin, Maibach & Speight, 1990	LC
Syrphidae	<i>Platycheirus immaculatus</i>	Ohara, 1980	LC
Syrphidae	<i>Platycheirus manicatus</i>	(Meigen, 1822)	LC
Syrphidae	<i>Platycheirus nielseni</i>	Vockeroth, 1990	LC
Syrphidae	<i>Platycheirus parmatus</i>	Rondani, 1857	LC
Syrphidae	<i>Platycheirus peltatus</i>	(Meigen, 1822)	LC
Syrphidae	<i>Platycheirus scutatus</i>	(Meigen, 1822)	LC
Syrphidae	<i>Platycheirus tarsalis</i>	(Schummel, 1836)	LC
Syrphidae	<i>Portevinia maculata</i>	(Fallén, 1817)	LC
Syrphidae	<i>Rhingia campestris</i>	Meigen, 1822	LC
Syrphidae	<i>Scaeva dignota</i>	(Rondani, 1857)	LC

La Liste rouge des Syrphes menacés en Alsace

Version 2 – février 2015

Famille	Nom scientifique	Auteur	Catégorie Liste rouge Alsace
Syrphidae	<i>Scaeva pyrastris</i>	(Linnaeus, 1758)	LC
Syrphidae	<i>Scaeva selenitica</i>	(Meigen, 1822)	LC
Syrphidae	<i>Sericomyia silentis</i>	(Harris, 1776)	LC
Syrphidae	<i>Sphaerophoria interrupta</i>	(Fabricius, 1805)	LC
Syrphidae	<i>Sphaerophoria scripta</i>	(Linnaeus, 1758)	LC
Syrphidae	<i>Sphagina clunipes</i>	(Fallén, 1816)	LC
Syrphidae	<i>Sphagina elegans</i>	Schummel, 1843	LC
Syrphidae	<i>Sphagina latifrons</i>	Egger, 1865	LC
Syrphidae	<i>Sphagina sibirica</i>	Stackelberg, 1953	LC
Syrphidae	<i>Sphagina verecunda</i>	Collin, 1937	LC
Syrphidae	<i>Syritta pipiens</i>	(Linnaeus, 1758)	LC
Syrphidae	<i>Syrphus nitidifrons</i>	Becker, 1921	LC
Syrphidae	<i>Syrphus ribesii</i>	(Linnaeus, 1758)	LC
Syrphidae	<i>Syrphus torvus</i>	Osten-Sacken, 1875	LC
Syrphidae	<i>Syrphus vitripennis</i>	Meigen, 1822	LC
Syrphidae	<i>Temnostoma vespiforme</i>	(Linnaeus, 1758)	LC
Syrphidae	<i>Volucella bombylans</i>	(Linnaeus, 1758)	LC
Syrphidae	<i>Volucella inanis</i>	(Linnaeus, 1758)	LC
Syrphidae	<i>Volucella pellucens</i>	(Linnaeus, 1758)	LC
Syrphidae	<i>Volucella zonaria</i>	(Poda, 1761)	LC
Syrphidae	<i>Xanthogramma pedissequum</i>	(Harris, 1776)	LC
Syrphidae	<i>Xylota jakutorum</i>	Bagatshanova, 1980	LC
Syrphidae	<i>Xylota segnis</i>	(Linnaeus, 1758)	LC
Syrphidae	<i>Xylota sylvarum</i>	(Linnaeus, 1758)	LC
Syrphidae	<i>Brachyopa panzeri</i>	Goffe, 1945	DD
Syrphidae	<i>Brachyopa pilosa</i>	Collin, 1939	DD
Syrphidae	<i>Cheilosia bergenstammi</i>	(Becker, 1894)	DD
Syrphidae	<i>Cheilosia clama</i>	Claussen & Vujic, 1995	DD
Syrphidae	<i>Cheilosia fasciata</i>	Schiner & Egger, 1853	DD
Syrphidae	<i>Cheilosia insignis</i>	Loew, 1857	DD
Syrphidae	<i>Cheilosia latifrons</i>	(Zetterstedt, 1843)	DD
Syrphidae	<i>Cheilosia nebulosa</i>	(Verrall, 1871)	DD
Syrphidae	<i>Cheilosia nivalis</i>	(Becker, 1894)	DD
Syrphidae	<i>Cheilosia pini</i>	Becker, 1894	DD
Syrphidae	<i>Cheilosia rufimana</i>	(Becker, 1894)	DD
Syrphidae	<i>Cheilosia uviformis</i>	(Becker, 1894)	DD
Syrphidae	<i>Dasysyrphus lenensis</i>	Bagatshanova, 1980	DD
Syrphidae	<i>Epistrophe olgae</i>	Mutin, 1993	DD
Syrphidae	<i>Eumerus tarsalis</i>	Loew, 1848	DD
Syrphidae	<i>Eupeodes bucculatus</i>	(Rondani, 1857)	DD
Syrphidae	<i>Heringia pubescens</i>	(Delucchi & Pschorn-Walcher, 1955)	DD
Syrphidae	<i>Merodon crymensis</i>	Paramonov, 1925	DD
Syrphidae	<i>Microdon mutabilis</i>	(Linnaeus, 1758)	DD
Syrphidae	<i>Microdon myrmicae</i>	Schönrogge et al. 2002	DD
Syrphidae	<i>Pipiza luteitarsis</i>	Zetterstedt, 1843	DD
Syrphidae	<i>Pipizella annulata</i>	Macquart, 1829	DD
Syrphidae	<i>Pipizella virens</i>	(Fabricius, 1805)	DD
Syrphidae	<i>Platycheirus splendidus</i>	Rotheray, 1998	DD
Syrphidae	<i>Psilota atra</i>	(Fallén, 1817)	DD

	Famille	Nom scientifique	Auteur	Catégorie Liste rouge Alsace
	Syrphidae	<i>Rhingia rostrata</i>	(Linnaeus, 1758)	DD
	Syrphidae	<i>Sphaerophoria chongjini</i>	Bankowska, 1964	DD
	Syrphidae	<i>Sphegina clavata</i>	(Scopoli, 1763)	DD
	Syrphidae	<i>Xanthogramma dives</i>	(Rondani, 1857)	DD
	Syrphidae	<i>Xanthogramma stackelbergi</i>	Violovitsh, 1975	DD
	Syrphidae	<i>Xylota caeruleiventris</i>	Zetterstedt, 1838	DD

Liste par ordre alphabétique des noms scientifiques

Nom scientifique	Auteur	Catégorie Liste rouge Alsace
<i>Anasimyia interpuncta</i>	(Harris, 1776)	EN
<i>Anasimyia lineata</i>	(Fabricius, 1787)	VU
<i>Anasimyia lunulata</i>	(Meigen, 1822)	CR
<i>Arctophila bombiforme</i>	(Fallén, 1810)	VU
<i>Arctophila superbiens</i>	(Müller, 1776)	VU
<i>Baccha elongata</i>	(Fabricius, 1775)	LC
<i>Blera fallax</i>	(Linnaeus, 1758)	LC
<i>Brachyopa bicolor</i>	(Fallén, 1817)	EN
<i>Brachyopa dorsata</i>	Zetterstedt, 1837	LC
<i>Brachyopa insensilis</i>	Collin, 1939	LC
<i>Brachyopa panzeri</i>	Goffe, 1945	DD
<i>Brachyopa pilosa</i>	Collin, 1939	DD
<i>Brachyopa scutellaris</i>	Robineau-Desvoidy, 1843	NT
<i>Brachyopa testacea</i>	(Fallén, 1817)	LC
<i>Brachyopa vittata</i>	Zetterstedt, 1843	LC
<i>Brachypalpoides lentus</i>	(Meigen, 1822)	LC
<i>Brachypalpus chrysites</i>	Egger, 1859	EN
<i>Brachypalpus laphriformis</i>	(Fallén, 1816)	VU
<i>Brachypalpus valgus</i>	(Panzer, 1798)	VU
<i>Caliprobola speciosa</i>	(Rossi, 1790)	NT
<i>Callicera aenea</i>	(Fabricius, 1777)	EN
<i>Ceriana conopsoides</i>	(Linnaeus, 1758)	CR
<i>Chalcosyrphus nemorum</i>	(Fabricius, 1805)	NT
<i>Chalcosyrphus piger</i>	(Fabricius, 1794)	CR
<i>Chalcosyrphus valgus</i>	(Gmelin) 1790	CR
<i>Cheilosia aerea</i>	Dufour, 1848	VU
<i>Cheilosia aff. melanura</i>	(Becker, 1894)	CR
<i>Cheilosia ahenea</i>	(von Roser, 1840)	VU
<i>Cheilosia albipila</i>	Meigen, 1838	LC
<i>Cheilosia albitarsis</i>	(Meigen, 1822)	LC
<i>Cheilosia antiqua</i>	(Meigen, 1822)	NT
<i>Cheilosia barbata</i>	Loew, 1857	LC
<i>Cheilosia bergenstammi</i>	(Becker, 1894)	DD
<i>Cheilosia caerulescens</i>	(Meigen, 1822)	NT
<i>Cheilosia canicularis</i>	(Panzer, 1801)	LC
<i>Cheilosia carbonaria</i>	Egger, 1860	LC
<i>Cheilosia chloris</i>	(Meigen, 1822)	LC
<i>Cheilosia chrysocoma</i>	(Meigen, 1822)	LC
<i>Cheilosia clama</i>	Claussen & Vujic, 1995	DD
<i>Cheilosia fasciata</i>	Schiner & Egger, 1853	DD
<i>Cheilosia faucis</i>	(Becker, 1894)	VU
<i>Cheilosia flavipes</i>	(Panzer, 1798)	LC
<i>Cheilosia fraterna</i>	(Meigen, 1830)	LC
<i>Cheilosia frontalis</i>	Loew, 1857	LC
<i>Cheilosia gigantea</i>	(Zetterstedt, 1838)	VU
<i>Cheilosia grisella</i>	(Becker, 1894)	NT

Nom scientifique	Auteur	Catégorie Liste rouge Alsace
<i>Cheilosia grossa</i>	(Fallen, 1817)	LC
<i>Cheilosia himantopa</i>	(Panzer, 1798)	NT
<i>Cheilosia illustrata</i>	(Harris, 1780)	LC
<i>Cheilosia impressa</i>	Loew, 1840	LC
<i>Cheilosia impudens</i>	(Becker, 1894)	NT
<i>Cheilosia insignis</i>	Loew, 1857	DD
<i>Cheilosia lasiopa</i>	(Kowarz, 1885)	LC
<i>Cheilosia laticornis</i>	Rondani, 1857	EN
<i>Cheilosia latifrons</i>	(Zetterstedt, 1843)	DD
<i>Cheilosia lenis</i>	(Becker, 1894)	LC
<i>Cheilosia morio</i>	auct. nec (Zetterstedt, 1838)	LC
<i>Cheilosia nebulosa</i>	(Verrall, 1871)	DD
<i>Cheilosia nigripes</i>	(Meigen, 1822)	LC
<i>Cheilosia nivalis</i>	(Becker, 1894)	DD
<i>Cheilosia orthotricha</i>	Vujic & Claussen, 1994	LC
<i>Cheilosia pagana</i>	(Meigen, 1822)	LC
<i>Cheilosia personata</i>	Loew, 1857	LC
<i>Cheilosia pini</i>	Becker, 1894	DD
<i>Cheilosia proxima</i>	(Zetterstedt, 1843)	LC
<i>Cheilosia psilophthalma</i>	(Becker, 1894)	VU
<i>Cheilosia pubera</i>	(Zetterstedt, 1838)	LC
<i>Cheilosia ranunculi</i>	Doczkal, 2000	LC
<i>Cheilosia rhynchops</i>	Egger, 1860	VU
<i>Cheilosia rufimana</i>	(Becker, 1894)	DD
<i>Cheilosia scanica</i>	(Ringdahl, 1937)	LC
<i>Cheilosia scutellata</i>	(Fallén, 1817)	LC
<i>Cheilosia semifasciata</i>	(Becker, 1894)	VU
<i>Cheilosia soror</i>	(Zetterstedt, 1843)	LC
<i>Cheilosia subpictipennis</i>	Claussen, 1998	VU
<i>Cheilosia urbana</i>	(Meigen, 1822)	LC
<i>Cheilosia uviformis</i>	(Becker, 1894)	DD
<i>Cheilosia variabilis</i>	(Panzer, 1798)	LC
<i>Cheilosia velutina</i>	Loew, 1840	LC
<i>Cheilosia vernalis</i>	(Fallén, 1817)	LC
<i>Cheilosia vicina</i>	(Zetterstedt, 1849)	LC
<i>Cheilosia vulpina</i>	(Meigen, 1822)	LC
<i>Chrysogaster solstitialis</i>	(Fallén, 1817)	LC
<i>Chrysogaster virescens</i>	Loew, 1854	LC
<i>Chrysotoxum arcuatum</i>	(Linnaeus, 1758)	LC
<i>Chrysotoxum bicinctum</i>	(Linnaeus, 1758)	LC
<i>Chrysotoxum cautum</i>	(Harris, 1776)	LC
<i>Chrysotoxum elegans</i>	Loew, 1841	EN
<i>Chrysotoxum fasciolatum</i>	(De Geer, 1776)	LC
<i>Chrysotoxum festivum</i>	(Linnaeus, 1758)	LC
<i>Chrysotoxum intermedium</i>	(Meigen, 1822)	LC
<i>Chrysotoxum octomaculatum</i>	Curtis, 1837	RE
<i>Chrysotoxum vernale</i>	Loew, 1841	LC
<i>Chrysotoxum verralli</i>	Collin, 1940	LC
<i>Criorhina asilica</i>	(Fallén, 1816)	VU

La Liste rouge des Syrphes menacés en Alsace

Version 2 – février 2015

Nom scientifique	Auteur	Catégorie Liste rouge Alsace
<i>Criorhina berberina</i>	(Fabricius, 1805)	LC
<i>Criorhina floccosa</i>	(Meigen, 1822)	VU
<i>Criorhina ranunculi</i>	(Panzer, 1804)	LC
<i>Dasysyrphus albostrigatus</i>	(Fallén, 1817)	LC
<i>Dasysyrphus friuliensis</i>	(van der Goot, 1960)	LC
<i>Dasysyrphus hilaris</i>	(Zetterstedt, 1843)	LC
<i>Dasysyrphus lenensis</i>	Bagatshanova, 1980	DD
<i>Dasysyrphus pinastri</i>	(De Geer, 1776)	LC
<i>Dasysyrphus tricinctus</i>	(Fallén, 1817)	LC
<i>Dasysyrphus venustus</i>	(Meigen, 1822)	LC
<i>Didea alneti</i>	(Fallén, 1817)	NT
<i>Didea fasciata</i>	Macquart, 1834	NT
<i>Doros profuges</i>	(Harris, 1780)	CR
<i>Epistrophe eligans</i>	(Harris, 1780)	LC
<i>Epistrophe flava</i>	Doczkal & Schmid, 1994	LC
<i>Epistrophe grossulariae</i>	(Meigen, 1822)	LC
<i>Epistrophe melanostoma</i>	(Zetterstedt, 1843)	LC
<i>Epistrophe nitidicollis</i>	(Meigen, 1822)	LC
<i>Epistrophe olgae</i>	Mutin, 1993	DD
<i>Epistrophella euchroma</i>	(Kowarz, 1885)	LC
<i>Episyrphus balteatus</i>	(De Geer, 1776)	LC
<i>Eriozona erratica</i>	(Linnaeus, 1758)	LC
<i>Eriozona syrphoides</i>	(Fallén, 1817)	LC
<i>Eristalinus sepulchralis</i>	(Linnaeus, 1758)	LC
<i>Eristalis aeneus</i>	(Scopoli, 1763)	LC
<i>Eristalis arbustorum</i>	(Linnaeus, 1758)	LC
<i>Eristalis interrupta</i>	(Poda, 1761)	LC
<i>Eristalis intricaria</i>	(Linnaeus, 1758)	NT
<i>Eristalis jugorum</i>	Egger, 1858	LC
<i>Eristalis lineata</i>	(Harris, 1776)	LC
<i>Eristalis pertinax</i>	(Scopoli, 1763)	LC
<i>Eristalis picea</i>	(Fallén, 1817)	NT
<i>Eristalis rupium</i>	Fabricius, 1805	LC
<i>Eristalis similis</i>	(Fallén, 1817)	LC
<i>Eristalis tenax</i>	(Linnaeus, 1758)	LC
<i>Eumerus ornatus</i>	Meigen, 1822	LC
<i>Eumerus ovatus</i>	Loew, 1848	CR
<i>Eumerus sinuatus</i>	Loew, 1855	CR
<i>Eumerus strigatus</i>	(Fallén, 1817)	LC
<i>Eumerus tarsalis</i>	Loew, 1848	DD
<i>Eumerus tricolor</i>	(Fabricius, 1798)	EN
<i>Eumerus tuberculatus</i>	Rondani, 1857	LC
<i>Eumerus uncipes</i>	Rondani, 1850	CR
<i>Eupeodes bucculatus</i>	(Rondani, 1857)	DD
<i>Eupeodes corollae</i>	(Fabricius, 1794)	LC
<i>Eupeodes lapponicus</i>	(Zetterstedt, 1838)	LC
<i>Eupeodes latifasciatus</i>	(Macquart, 1829)	LC
<i>Eupeodes luniger</i>	(Meigen, 1822)	LC
<i>Eupeodes nitens</i>	(Zetterstedt, 1843)	LC

Nom scientifique	Auteur	Catégorie Liste rouge Alsace
<i>Ferdinandea cuprea</i>	(Scopoli, 1763)	LC
<i>Hammerschmidtia ferruginea</i>	(Fallén, 1817)	CR
<i>Helophilus pendulus</i>	(Linnaeus, 1758)	LC
<i>Helophilus trivittatus</i>	(Fabricius, 1805)	LC
<i>Heringia heringi</i>	(Zetterstedt, 1843)	VU
<i>Heringia latitarsis</i>	(Egger, 1865)	VU
<i>Heringia pubescens</i>	(Delucchi & Pschorn-Walcher, 1955)	DD
<i>Heringia vitripennis</i>	(Meigen, 1822)	LC
<i>Leucozona glauca</i>	(Linnaeus, 1758)	LC
<i>Leucozona inopinata</i>	Doczkal, 2000	LC
<i>Leucozona laternaria</i>	(Müller, 1776)	LC
<i>Leucozona lucorum</i>	(Linnaeus, 1758)	LC
<i>Melangyna compositarum</i>	(Verrall, 1873)	LC
<i>Melangyna lasiophthalma</i>	(Zetterstedt, 1843)	LC
<i>Melangyna quadrimaculata</i>	Verrall, 1873	LC
<i>Melanogaster hirtella</i>	(Loew, 1843)	LC
<i>Melanogaster nuda</i>	(Macquart, 1829)	LC
<i>Melanostoma mellinum</i>	(Linnaeus, 1758)	LC
<i>Melanostoma scalare</i>	(Fabricius, 1794)	LC
<i>Meligramma cincta</i>	(Fallén, 1817)	LC
<i>Meligramma cingulata</i>	(Egger, 1860)	LC
<i>Meliscaeva auricollis</i>	(Meigen, 1822)	LC
<i>Meliscaeva cinctella</i>	(Zetterstedt, 1843)	LC
<i>Merodon aberrans</i>	Egger, 1860	CR
<i>Merodon armipes</i>	Rondani, 1843	NT
<i>Merodon avidus</i>	(Rossi, 1790)	NT
<i>Merodon crymensis</i>	Paramonov, 1925	DD
<i>Merodon equestris</i>	(Fabricius, 1794)	LC
<i>Merodon flavus</i>	Sack, 1913	EN
<i>Merodon nigritarsis</i>	Rondani, 1845	EN
<i>Merodon ruficornis</i>	Meigen, 1822	EN
<i>Merodon rufus</i>	Meigen, 1838	VU
<i>Microdon analis</i>	(Macquart, 1842)	NT
<i>Microdon devius</i>	(Linnaeus, 1761)	NT
<i>Microdon mutabilis</i>	(Linnaeus, 1758)	DD
<i>Microdon myrmicae</i>	Schönrogge et al. 2002	DD
<i>Myathropa florea</i>	(Linnaeus, 1758)	LC
<i>Myolepta vara</i>	(Panzer, 1798)	CR
<i>Neoascia annexa</i>	(Müller, 1776)	LC
<i>Neoascia meticulosa</i>	(Scopoli, 1763)	VU
<i>Neoascia obliqua</i>	Coe, 1940	LC
<i>Neoascia podagrica</i>	(Fabricius, 1775)	LC
<i>Neoascia tenur</i>	(Harris, 1780)	LC
<i>Orthonevra brevicornis</i>	(Loew, 1843)	VU
<i>Orthonevra nobilis</i>	(Fallén, 1817)	NT
<i>Paragus albifrons</i>	(Fallén, 1817)	VU
<i>Paragus bicolor</i>	(Fabricius, 1794)	VU
<i>Paragus finitimus</i>	Goeldlin, 1971	EN
<i>Paragus flammeus</i>	Goeldlin, 1971	EN

La Liste rouge des Syrphes menacés en Alsace

Version 2 – février 2015

Nom scientifique	Auteur	Catégorie Liste rouge Alsace
<i>Paragus haemorrhous</i>	Meigen, 1822	LC
<i>Paragus majoranae</i>	Rondani, 1857	VU
<i>Paragus pecchiolii</i>	Rondani, 1857	LC
<i>Paragus quadrifasciatus</i>	Meigen, 1822	VU
<i>Paragus tibialis</i>	(Fallén, 1817)	EN
<i>Parasyrphus annulatus</i>	(Zetterstedt, 1838)	LC
<i>Parasyrphus lineolus</i>	(Zetterstedt, 1843)	LC
<i>Parasyrphus macularis</i>	(Zetterstedt, 1843)	LC
<i>Parasyrphus malinellus</i>	(Collin, 1952)	LC
<i>Parasyrphus nigritarsis</i>	(Zetterstedt, 1843)	LC
<i>Parasyrphus punctulatus</i>	(Verrall, 1873)	LC
<i>Parasyrphus vittiger</i>	(Zetterstedt, 1843)	LC
<i>Parhelophilus frutetorum</i>	(Fabricius, 1775)	VU
<i>Parhelophilus versicolor</i>	(Fabricius, 1794)	VU
<i>Pipiza austriaca</i>	Meigen, 1822	LC
<i>Pipiza bimaculata</i>	Meigen, 1822	LC
<i>Pipiza fenestrata</i>	Meigen, 1822	LC
<i>Pipiza festiva</i>	Meigen, 1822	LC
<i>Pipiza lugubris</i>	(Fabricius, 1775)	LC
<i>Pipiza luteitarsis</i>	Zetterstedt, 1843	DD
<i>Pipiza noctiluca</i>	(Linnaeus, 1758)	LC
<i>Pipiza quadrimaculata</i>	(Panzer, 1804)	LC
<i>Pipizella annulata</i>	Macquart, 1829	DD
<i>Pipizella divicoi</i>	(Goeldlin, 1974)	NT
<i>Pipizella viduata</i>	(Linnaeus, 1758)	LC
<i>Pipizella virens</i>	(Fabricius, 1805)	DD
<i>Platycheirus albimanus</i>	(Fabricius, 1781)	LC
<i>Platycheirus ambiguus</i>	(Fallén, 1817)	LC
<i>Platycheirus angustatus</i>	(Zetterstedt, 1843)	NT
<i>Platycheirus clypeatus</i>	(Meigen, 1822)	LC
<i>Platycheirus discimanus</i>	(Loew, 1871)	LC
<i>Platycheirus europaeus</i>	Goeldlin, Maibach & Speight, 1990	LC
<i>Platycheirus fulviventris</i>	(Macquart, 1829)	VU
<i>Platycheirus granditarsus</i>	(Forster, 1771)	NT
<i>Platycheirus immaculatus</i>	Ohara, 1980	LC
<i>Platycheirus manicatus</i>	(Meigen, 1822)	LC
<i>Platycheirus nielseni</i>	Vockeroth, 1990	LC
<i>Platycheirus occultus</i>	Goeldlin, Maibach & Speight, 1990	NT
<i>Platycheirus parmatus</i>	Rondani, 1857	LC
<i>Platycheirus peltatus</i>	(Meigen, 1822)	LC
<i>Platycheirus podagratus</i>	(Zetterstedt, 1838)	EN
<i>Platycheirus rosarum</i>	(Fabricius, 1787)	NT
<i>Platycheirus scambus</i>	(Staeger, 1843)	NT
<i>Platycheirus scutatus</i>	(Meigen, 1822)	LC
<i>Platycheirus splendidus</i>	Rotheray, 1998	DD
<i>Platycheirus tarsalis</i>	(Schummel, 1836)	LC
<i>Platycheirus transfugus</i>	(Zetterstedt, 1838)	EN
<i>Portevinia maculata</i>	(Fallén, 1817)	LC
<i>Psarus abdominalis</i>	(Fabricius, 1794)	CR
<i>Psilota atra</i>	(Fallén, 1817)	DD

Nom scientifique	Auteur	Catégorie Liste rouge Alsace
<i>Rhingia borealis</i>	Ringdahl, 1928	EN
<i>Rhingia campestris</i>	Meigen, 1822	LC
<i>Rhingia rostrata</i>	(Linnaeus, 1758)	DD
<i>Scaeva dignota</i>	(Rondani, 1857)	LC
<i>Scaeva pyrastris</i>	(Linnaeus, 1758)	LC
<i>Scaeva selenitica</i>	(Meigen, 1822)	LC
<i>Sericomyia lappona</i>	(Linnaeus, 1758)	NT
<i>Sericomyia silentis</i>	(Harris, 1776)	LC
<i>Sphaerophoria bankowskiae</i>	Goeldlin, 1989	EN
<i>Sphaerophoria batava</i>	Goeldlin, 1974	EN
<i>Sphaerophoria chongjini</i>	Bankowska, 1964	DD
<i>Sphaerophoria infuscata</i>	Goeldlin, 1974	VU
<i>Sphaerophoria interrupta</i>	(Fabricius, 1805)	LC
<i>Sphaerophoria philantha</i>	(Meigen, 1822)	EN
<i>Sphaerophoria rueppelli</i>	(Wiedemann, 1830)	VU
<i>Sphaerophoria scripta</i>	(Linnaeus, 1758)	LC
<i>Sphaerophoria taeniata</i>	(Meigen, 1822)	VU
<i>Sphaerophoria virgata</i>	Goeldlin, 1974	EN
<i>Sphegina clavata</i>	(Scopoli, 1763)	DD
<i>Sphegina clunipes</i>	(Fallén, 1816)	LC
<i>Sphegina elegans</i>	Schummel, 1843	LC
<i>Sphegina latifrons</i>	Egger, 1865	LC
<i>Sphegina platychira</i>	Szilády, 1937	EN
<i>Sphegina sibirica</i>	Stackelberg, 1953	LC
<i>Sphegina verecunda</i>	Collin, 1937	LC
<i>Sphiximorpha subsessilis</i>	(Illiger in Rossi, 1807)	EN
<i>Syritta pipiens</i>	(Linnaeus, 1758)	LC
<i>Syrphus nitidifrons</i>	Becker, 1921	LC
<i>Syrphus ribesii</i>	(Linnaeus, 1758)	LC
<i>Syrphus torvus</i>	Osten-Sacken, 1875	LC
<i>Syrphus vitripennis</i>	Meigen, 1822	LC
<i>Temnostoma apiforme</i>	(Fabricius, 1794)	EN
<i>Temnostoma bombylans</i>	(Fabricius, 1805)	NT
<i>Temnostoma vespiforme</i>	(Linnaeus, 1758)	LC
<i>Trichopsomyia flavitarsis</i>	(Meigen, 1822)	VU
<i>Trichopsomyia joratensis</i>	Goeldlin, 1997	VU
<i>Tropidia scita</i>	(Harris, 1780)	VU
<i>Volucella bombylans</i>	(Linnaeus, 1758)	LC
<i>Volucella inanis</i>	(Linnaeus, 1758)	LC
<i>Volucella inflata</i>	(Fabricius, 1794)	NT
<i>Volucella pellucens</i>	(Linnaeus, 1758)	LC
<i>Volucella zonaria</i>	(Poda, 1761)	LC
<i>Xanthandrus comtus</i>	(Harris, 1780)	NT
<i>Xanthogramma citrofasciatum</i>	(De Geer, 1776)	NT
<i>Xanthogramma dives</i>	(Rondani, 1857)	DD
<i>Xanthogramma laetum</i>	(Fabricius, 1794)	EN
<i>Xanthogramma pedissequum</i>	(Harris, 1776)	LC
<i>Xanthogramma stackelbergi</i>	Violovitsh, 1975	DD

Nom scientifique	Auteur	Catégorie Liste rouge Alsace
<i>Xylota abiens</i>	Meigen, 1822	VU
<i>Xylota caeruleiventris</i>	Zetterstedt, 1838	DD
<i>Xylota florum</i>	(Fabricius, 1805)	EN
<i>Xylota jakutorum</i>	Bagatshanova, 1980	LC
<i>Xylota segnis</i>	(Linnaeus, 1758)	LC
<i>Xylota sylvarum</i>	(Linnaeus, 1758)	LC
<i>Xylota tarda</i>	Meigen, 1822	EN
<i>Xylota xanthocnema</i>	Collin, 1939	EN

Bibliographie

- Doczkal, D., Rennwald, K., Schmid, U. (2001): Rote Liste der Schwebfliegen (Diptera: *Syrphidae*) Baden-Württembergs. Naturschutz-Praxis, Artenschutz 5: 49 S.
- SARTHOU J.P., FROMAGE P., GENET B., VINAUGER A., HEINTZ W. ET MONTEIL C. (2010): SYRFID vol. 4 : Syrphidae of France Interactive Data [On-Line URL : syrfid.ensat.fr].
- SPEIGHT, M.C.D. (1984) : Liste provisoire des Syrphides (Dipteres) de la plaine d'Alsace et des Vosges. Bull. Soc. Ent. Mulhouse, Oct.-Dec. : 57-64.
- SSYMANK, A., DOCZKAL, D., RENNWALD, K., DZIOCK, F. (2011): Rote Liste und Gesamtartenliste der Schwebfliegen (Diptera: Syrphidae) Deutschlands. 2. Fassung, Stand April 2008 dans: Rote Liste der gefährdeten Tiere, Pflanzen und Pilze Deutschlands, Band 3: Wirbellose Tiere (Teil 1). Naturschutz und Biologische Vielfalt Heft 70 (3): 13-83.
- TREIBER, R. (1992a): Suchstrategien für Schwebfliegen. – Naturkundl. Beiträge des DJN 25: 68-72. Hamburg.
- TREIBER, R. (1992b): Beobachtungen zur Schwebfliege *Doros profuges* (Harris, 1780) bei Dessenheim / Südselsaß. Naturkundliche Beiträge des DJN 26: 6-9.
- TREIBER, R. (1993): *Eumerus unciipes* (Rodani, 1850) (Diptera, Syrphidae) aus der südlichen Oberrheinebene und dem Elsass. Mitteilungen des Badischen Landesvereins für Naturkunde und Naturschutz e.V. N.F. 15 (3/4), S. 667-669.
- TREIBER, R. (2008) : Expertise entomologique et floristique sur des zones humides des Hautes Vosges – état, inventaires faunistiques et gestion conservatoire Papillons diurnes, zygaenides, sauterelles, odonates, abeilles sauvages, guêpes et syrphides et phytosociologie Metzeral, Guebwiller, Markstein et Grand Ballon (Département Haut-Rhin) Etude en compte du Parc naturel régional des Ballons des Vosges. 54 pp.
- TREIBER, R. (2009a) : Expertises entomologiques et floristiques sur des zones humides des Hautes Vosges. Etat initial, inventaires faunistiques et gestion conservatoire. Papillons diurnes, zygaenides, sauterelles, odonates, abeilles sauvages, guêpes et syrphides. zones humides en forêt domaniale de Guebwiller, Morfeld, Grand Ballon, Steinlebach, Oberlauch, Kletterbach (Département Haut-Rhin). Etude en compte du Parc naturel régional des Ballons des Vosges. 59 pp.
- TREIBER, R. (2009b): Etude relative à la gestion intégrée de la couverture végétale des fortifications de la Ville de Neuf-Brisach. Habitats naturels et état de la végétation, inventaires floristiques et faunistiques, mesures de gestion et de développement. Ville de Neuf-Brisach (Département Haut-Rhin). Etude réalisée pour le compte de la Ville de Neuf-Brisach.
- TREIBER, R. (2010) : Expertises entomologiques des sites du Gaschneyried à Stosswihr et de la tourbière Surcenord à Orbey en vue de guider leur gestion future et d'en établir un état actuel des connaissances. (Dép. Haut-Rhin, Hautes Vosges), Papillons diurnes, zygaenides, sauterelles, odonates, abeilles sauvages, guêpes et syrphides. Etude en compte du Parc naturel régional des Ballons des Vosges. 48 pp.
- Treiber, R. (2011): Beitrag zur Kenntnis der Schwebfliegen (Syrphidae) der Südvogesen (Dép. Haut-Rhin).- caronlinea, 69: 67-87.

- TREIBER, R. (2012a) : Etude relative au suivi scientifique et contribution à l'élaboration d'un plan de gestion pour le site Natura 2000 des Collines sous-vosgiennes (ZSC FR 4201906). Habitats naturels et état de la végétation, inventaires floristiques et faunistiques, mesures de gestion et de développement. Communes de Orschwihr, Rouffach, Soultzmatt et Westhalten (Département Haut-Rhin). 165 pp.
- TREIBER, R. (2012b) : Expertise entomologique et floristique des milieux ouverts de la Réserve Naturelle Nationale du Frankenthal-Misshemle (Dép. Haut-Rhin, Stosswihr). Plantes, papillons diurnes, sauterelles, odonates, abeilles sauvages, guêpes et syrphidés. Etude en compte du Parc naturel régional des Ballons des Vosges. 84 pp.
- TREIBER, R. (2012c) : Expertises entomologiques sur les sites du Sommerberg à Niedermorschwihr, Hundsruck à Bourbach-le-Haut, Sandkopf à Fellingering et Rangen à Thann (Dep. 68 Haut-Rhin). Papillons diurnes, zygaenides, sauterelles, abeilles sauvages, guêpes et syrphides. 33 pp.
- UICN France (2011). Guide pratique pour la réalisation de Listes rouges régionales des espèces menacées - Méthodologie de l'UICN & démarche d'élaboration. Paris, France.
- UICN. (2012). Lignes directrices pour l'application des Critères de la Liste rouge de l'UICN aux niveaux régional et national : Version 4.0. Gland, Suisse et Cambridge, Royaume-Uni : UICN. iv + 44pp.
- UICN. (2012). Catégories et Critères de la Liste rouge de l'UICN : Version 3.1. Deuxième édition. Gland, Suisse et Cambridge, Royaume-Uni : UICN. vi + 32pp.
- UICN. (1998). Lignes directrices de l'UICN relatives aux réintroductions. Préparées par le Groupe de spécialistes de la réintroduction de la Commission de la sauvegarde des espèces de l'UICN. UICN, Gland, Suisse et Cambridge, Royaume-Uni.
- WESTRICH, P., SCHWENNINGER, H. R., HERRMANN, M., KLATT, M., KLEMM, M., PROSI, R. & SCHANOWSKI, A. (2000): Rote Liste der Bienen Baden-Württembergs. Naturschutz-Praxis, Artenschutz 4.



Office des données naturalistes d'Alsace

8 rue Adèle Riton
67000 Strasbourg

www.odonat-alsace.org
odonat@odonat-alsace.org

Reinhold TREIBER

Im Westengarten 12
79241 Ihringen - Deutschland
reinhold.treiber@gmx.de

Projet réalisé avec le soutien de :

